

日治時期台灣陶瓷業生產活動之研究

蕭富隆

摘要

日治時期台灣陶瓷業生產規模仍甚微小，自給率僅一至二成，產業發展尚處於幼稚階段。然而，幼稚產業並非停滯發展，長期處於靜止狀態，事實上，如與磚瓦業互相比較，日治時期台灣的陶瓷生產，不論是名目或實質成長率，都比磚瓦業高。這是解讀所謂台灣陶瓷「產業尚未大興」應予同時兼顧的事實。而在分區發展方面，台中州與台北州為陶瓷生產的兩大重心，各佔總產額的百分之三十七。台北州於昭和以後，逐漸展露競爭的優勢。然而，終日治五十一年來，台中與台北州仍處於分庭抗禮之局，產業完全集中於北部的發展現象，乃光復以後之事。以日治時期為研究範圍，實有助於瞭解、分析戰後台灣陶瓷業何以能夠飛躍成長的根本因素，更有助於建構台灣陶瓷史較長時期的發展脈絡。

壹、前言

談論台灣陶瓷產業發展的文章，有的溯源至考古出土的器物，有的以漢民族開台墾拓為起點，建立起台灣陶瓷史的脈絡（註1）。在近人的研究著作中，不論是哪一類的觀點，日治時期的台灣陶業，似乎總是輕描淡寫，著墨不多。典型的例子如：文建會《中華民國當代陶瓷發展》、臺灣省立美術館《四十年來臺灣地區美術發展研究之一——陶藝研究》（註2）。這兩本由官方主導出版的書籍，各有台灣陶瓷業發展沿革的論文一篇，惟

在交代日治時期的段落，總讓人有跳躍的感覺，無法串連明清至光復以後，中間階段，台灣陶瓷產業發生了什麼變化。相信學者的觀點無意於輕忽日治階段的重要性，而實在是因學界目前對日治時期台灣陶瓷發展的基礎研究還不足，資料太過缺乏之故。本文希望能夠彌補這方面的不足，以日治時期為範圍，生產活動（註3）為焦點，評介日治台灣陶瓷發展與變遷。

其實，日治以前，有關台灣製陶活動資料極為稀少，反而是日治以後，開始有比較系統性的統計數據（註4）；而且，有關台灣陶瓷生產活動狀況的調查或

研究，也是在日治時期首度出現（註5）。本文主要就是整理這些統計數據，比較各種研究、調查及志書的記載，建構日治時期台灣陶瓷產業研究的基礎工程。在觀點上，乃是經濟史學的範圍，也僅是陶瓷史的一個側面。從藝術史或其他的角度，則有待學界努力深耕。

貳、產業發展背景與條件

中國自西漢以來，即在西北方建立所謂「絲綢之路」，到了唐宋，則興起「海上絲綢之路」。這條海上絲路，被日本學者三上次男譽為「陶瓷之路」，

乃中國外銷瓷器的運輸路線。台灣在這條運輸線上受其影響（註6）。澎湖曾出土自五代以來的中國陶瓷器，數量相當可觀，在台灣割讓以前，台地的陶瓷消費多賴中國大陸供應。然而，大陸源源不絕的陶瓷器進入台灣市場，卻可能有抑制本地陶業成長茁壯的作用。

清治時期，台灣自大陸進口的陶瓷器，數量有多龐大，雖然尚無確切的資料印證，但從日治初期外國人的研究著作研判，當有助於了解實情。據James W. Davidson的研究，1902年台灣從中國大陸輸入之瓷器暨陶器（Porcelain and Earthen ware）計132,088圓（日圓）（註8），佔進口陶瓷器的絕大部分。而這個數字超過1899年全年進口陶瓷的總額（註9），可見得台灣陶瓷消費仰賴大陸之深。清治時期，台灣在大陸陶瓷強勢壓力下，雖然本地早有製陶活動，但仍難謂發達

產業。而此一情勢，延續至日治時代，其實並無很大的改觀。只不過進口陶器從中國製品，換成日本貨而已。

1899年，台灣陶瓷器與土器產額分別為2,503元、25,200元，合計為27,703元，而同年自外國或大陸進口陶瓷器總額達107,619元，自日本進口22,103元，合計為129,722元（註10）。亦即進口陶器約為自產額的4.68倍。這是日治初的情形，至日治末期，依然如故。列1934年至1938年台灣陶瓷器供需狀況表如〔表1〕。

1934年至1937年進口陶瓷總價比本島自行生產多出五至七倍餘，足證台地陶瓷器消費，仍然充斥進口貨品；而日本貨又居其中主要部分，1938年達到百分之百。在此背景下，台灣陶業縱然已有百年以上歷史，但距離自給自足，仍甚遙遠。

現代國家通常在一項產業的

初興階段，會給予若干的獎勵扶持措施，乃至於採取關稅的保護，以待新興產業站穩腳步，擁有對外的競爭力。但在日治時期，台灣乃日本帝國的殖民屬地，殖民母邦未實施壓榨措施已屬幸運，實難以另有期待。台灣在割讓後不久，即被吸納為大日本帝國經濟體系的一員。日貨進出台灣，沒有關稅上的障礙（註11），陶瓷產品乃能大舉進口，年年增長，並取代中國大陸製品的地位。這對台灣當時幼稚的產業是極不公平的競爭。因為，每一個經濟體系，生產條件是不同的。台日同期比較，日本製陶事業的生產力，遠比台灣優越，兩者放在同一個經濟體系之下，台灣陶瓷業發展的窘境，可想而知。

〔表2〕為1929至1936年間，台灣與日本陶瓷器生產力的比較。日本無論在工場或職工總數都比台灣大很多，但每一工場平均職工人數，則並沒有很大的

〔表1〕 1934至1938年台灣陶瓷器供需狀況表

年次	移入額 (自日本進口)	移入佔進口 比率	輸入額 (自日本以外地區進口)	進口合計 (A)	自產額 (B)	倍率 (C)
1934	1,387,845	94.01%	88,291	1,476,136	251,086	5.88倍
1935	1,461,039	97.45%	38,268	1,499,307	260,436	5.76倍
1936	1,542,085	97.7%	36,297	1,578,382	221,463	7.13倍
1937	1,551,149	98.41%	25,112	1,576,261	271,064	5.82倍
1938	1,620,978	100%		1,620,978	315,012	5.15倍

資料來源：依據台灣總督府殖產局《台灣の工業》，昭和14年，頁78-79

〔表2〕 台日生產力比較

年代	日本					台灣					台日比較	
	製造場數		(x)每一工場年平均產額		(a)每一職工年平均產值	製造場數		(y)每一工場年平均產額		(b)每一職工年平均產值	(z)中日職場年均產值之比	(c)中日職工年均產值之比
	職工數	產額	產值	產值	職工數	產額	產值	產值	產值	(z)=(x)/(y)	(c)=(a)/(b)	
	(千元)	(日元)	(日元)	(千元)	(日元)	(千元)	(日元)	(日元)	(千元)	(日元)	(日元)	
1929	6685	44366	74767	11184	1685	55	351	274	4981	781	225%	216%
1930	6435	41226	62420	9700	1514	53	407	301	5685	740	171%	205%
1931	6328	40320	54198	8565	1344	58	405	207	3570	511	240%	263%
1932	6474	43948	65263	10081	1485	69	437	205	2977	470	339%	316%
1933	6586	53292	85247	12944	1600	67	455	217	3234	476	400%	336%
1934	6473	57172	92364	14269	1616	68	496	251	3692	506	386%	319%
1935	6624	61135	99368	15001	1625	66	535	260	3964	487	380%	334%
1936	6686	63955	108172	16179	1691	62	460	221	3572	481	453%	351%

資料依據：商工大臣官房統計課《昭和9年商工省統計表》，昭和10年，頁48~49。
商工大臣官房統計課《昭和11年商工省統計表》，昭和12年，頁48~49。
台灣總督府礦工局《第22次臺灣工業統計》，昭和19年，頁46~47。

區別，基本上都是小型的工場規模，職工人數在十人以下。可是，日本每一工場年平均產值，卻是台灣的1.71倍至4.53倍。在每一職工年平均產值方面，日本每一職工每年可生產1,344至1,691元的陶器，台灣則是470至781元而已，兩相比較，約為2.05倍至3.51倍。

台灣陶器製品在日本貨的強勢競爭下，乃有兩種結果產生。其一是阻礙產業大幅度的成長。全省陶器製造工場在日治末期1942年，首度超過百家，但職工總人數始終未滿一千人。產業的總體競爭規模，仍甚為弱小（參〔表3〕）。其二，台灣陶器在日貨競爭下，無法攻佔消費市場高級產品，而停留在低階產品的階段。此一問題在服部武彥〈台灣の陶業〉以及總督府殖產局商工課在台北所舉行「台灣的陶業相

關問題座談會」曾觸及（註12），並曾指出發展具有地方特色的陶器為產業方向。然而，終日治五十一年，這種情形似乎沒有獲得很大改善。台灣產的陶器，在市場區隔方面，仍被定位為低階廉價的粗陶器（註13）。

日治中期陶器調查報告顯示，當時台灣大部分的製陶工場，從原料的粉碎至成形，仍依賴手工，產業繼續停留在幼稚階段，主要產品為下級陶器，如土管、水甕、植木鉢等，僅有少部分



1.南投協德窯製品 劉案章先生提供 作者翻攝



2.南投燒製品曾馳名全省。日治時期陳列於物產陳列所，並印製成明信片，廣為發行。原件梁志忠先生提供，作者翻攝



3.嵌白土陶盤，底部有「黃反」圓形章戳 梁志忠先生收藏

〔表3〕 歷年陶瓷磚瓦生產資料

年代	窯業-磚瓦類及陶器類				磚瓦類				陶器類				
	製造場數	窯數	職工數	產額	製造場數	窯數	職工數	產量	產額	製造場數	窯數	職工數	產額
1910	482	659	4188	973.57	472	645	4098	125710	952.67	10	14	90	20.90
1911	546	784	4989	1277.62	530	760	4839	168991	1239.25	16	24	150	38.37
1912	607	961	5624	1675.38	596	943	5520	189987	1644.28	11	18	104	31.10
1913	712	1273	6890	1818.70	692	1237	6697	235282	1767.84	20	36	193	50.86
1914	648	1105	5561	1312.41	626	1068	5374	192585	1268.39	22	37	187	44.03
1915	572	972	4504	1211.41	546	927	4296	160635	1155.47	26	45	208	55.94
1916	511	895	3795	1151.29	484	847	3592	172979	1089.76	27	48	203	61.53
1917	526	962	4223	1674.90	502	919	4034	183901	1599.91	24	43	189	74.99
1918	556	1002	4553	1995.18	535	964	4379	193935	1918.76	21	38	174	76.42
1919	634	1123	5702	3504.67	607	1074	5455	213864	3352.80	27	49	247	151.86
1920	1769	3288	14488	4480.39	1707	3173	13983	258634	4324.14	62	115	505	156.26
1921	1397	2405	12619	3071.19	1348	2320	12174	238611	2962.87	49	85	445	108.33
1922	805	1465	7206	2589.59	786	1431	7038	221140	2529.16	19	34	168	60.43
1923	684	1206	5942	2366.67	663	1168	5756	233534	2292.60	21	38	186	74.07
1924	633	1240	5497	2161.35	601	1177	5216	185325	2050.82	32	63	281	110.54
1925	698	1337	6181	2663.93	663	1270	5873	237745	2531.21	35	67	308	132.72
1926	758	1387	6830	2941.11	712	1304	6419	265578	2764.05	46	83	411	177.06
1927	819	1288	7477	3908.10	759	1194	6931	314530	3622.59	60	94	546	285.51
1928	878	1363	8432	4245.32	825	1281	7927	336114	3991.13	53	82	505	254.19
1929	952	1344	9682	4712.45	897	1299	9331	379496	4438.49	55	97	351	273.96
1930	920	1251	9354	3660.77	867	1206	8947	351672	3359.45	53	82	407	301.32
1931	856	1118	8479	2870.41	798	1078	8074	312661	2663.34	58	68	405	207.07
1932	857	1131	9100	2794.81	788	1078	8663	318361	2589.37	69	94	437	205.45
1933	849	1182	8978	3056.93	782	1119	8523	339917	2840.27	67	94	455	216.66
1934	854	1123	9107	3144.05	785	1060	8609	367009	2892.97	69	101	498	251.09
1935	893	1226	9832	4206.23	827	1163	9297	436675	3945.80	66	103	535	260.44
1936	924	1499	10939	4968.66	862	1444	10479	515304	4747.19	62	102	460	221.46
1937	993	1819	11290	4380.05	925	1766	10731	483177	4108.99	68	108	559	271.06
1938	904	1446	10246	4948.88	835	1392	9694	430786	4653.49	69	90	552	295.39
1939	935	1621	10228	6250.40	860	1559	9697	450059	5872.44	75	95	531	377.97
1940	926	2117	11634	6429.76	848	2036	10939	417901	6009.58	78	99	695	420.19
1941	919	2046	11657	9383.40	825	1944	10985	478418	8793.61	94	413	672	589.78
1942	998	2359	11836	10605.80	892	2233	10898	467016	9541.39	106	553	938	1064.41

* 資料依據：《台灣總督府第十四回統計書》、《台灣總督府第十六回統計書》大正11、13、14年、昭和1、5、6、7、9、10、11、12、13年《台灣商工統計》、昭和17年《台灣工業統計》、《台灣省五十一年來統計提要（下）》。但統計提要在昭和9年以後瓦類的統計並未計入「其他 瓦」，有低估情形。本表昭和9年以後的資料以商工統計為依據。

* 陶器類在昭和3年以前包含土管、土器、陶器三類；昭和3年以後細分為：飲食、日用、建築、衛生、工業用陶瓷等項目。磚瓦類包括：普通磚、鋪地磚、耐火磚、化妝煉瓦等。屋瓦包括：本省式、日本式及其他瓦三種。

* 昭和9年新竹州工場數及職工數統計略有出入，《台灣商工統計》分別為16與69，但《新竹州統計書》則為17與73。本表以《新竹州統計書》為據。

* 產量單位：千個。

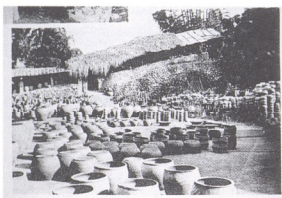
* 產額單位：千元。

* 斜體紅色字為推估之數字。

日本經營者生產較高級的瓶罐。(註14)。

關於日資工場的表现，以及殖民政策偏好扶植日資工場的情形，留待來日有機會時討論。在此先以南投為例(註15)，以圖1至4來說明當時台灣自產的陶瓷器，是否都屬低階的產品。

圖1攝於昭和四年，乃南投協德窯產品，展示於窯主人劉家的廳堂之前。劉家專門生產細陶器，日治時期很有名。製品曾為南投郡役所展示於物產陳列所，被視為地方的特產之一(註16)，乃至被印製成明信片發行(如圖2)。南投街役場發行的這套明信片，不外是介紹地方代表性的特產，而南投燒製品，名列其中，應是在當時已受到肯定的明證。圖3是南投信成陶器工場所生產的陶盤，底部有「黃反」圓形章戳。由於黃反係生於民前二十餘年，本件乃日治時期製品，殆無疑義(註17)。圖1至圖3都屬精緻的陶瓷器，有一定的工藝水平。然而，確實有更多的產品如圖4所示，不離大大小小的甕、罐、盆、鉢(註18)。劉



4.傳統窯場一景，生產大件陶缸、陶甕
資料來源同圖2

家或黃反製品，終究屬於少數。因此，若說日治時期台灣陶瓷工藝水平低落，只能生產粗俗、價廉的陶器，未免是誇張了一些。事實上，日治時期《民俗台灣》已經有稱讚「台灣的陶器具有工藝的形式」一則短文，而《台灣周遊唱歌》更有陶器出南投的吟詠(註19)，可見得對當時製陶工藝，並非全屬負面的評價。但是，基本上，較大部分的生產業活動，還是以低階的粗陶器為主；而且，總體產業的規模還不是很大，產業型態仍停留在傳統手工業階段，堪稱是台灣陶瓷產業的幼稚期。

參、幼稚產業的生產狀況

日治時期文獻，說起當時台灣產業狀況，經常使用產業「尚未大興」或「產量微弱」(註20)加以形容，而缺乏客觀的數據印證。然而，即使是幼稚產業，歷經數十年發展，若說此一產業沒有變遷與波動，實有違常理。幼稚產業也會有成長或衰退的現象。

[表3] 提供從1910至1942年以來，台灣陶瓷、磚、瓦產業

在工場、窯數、職工數與產值的數據，資料來自歷年《台灣總督府統計書》(註21)。由於陶瓷器的種類太多，價格不一，故無生產數量的數據，這是美中不足之處，但是仍然可以利用磚瓦業的產品單價指數，推估陶瓷器產量，進而計算歷年來陶瓷業實質成長狀況。

陶瓷與磚瓦業兩相比較，磚瓦業的規模大了許多。但是在成長率方面，至少在1910年至1942年之間，陶瓷器生產的名目成長與實質成長，都比磚瓦業高。其每年平均增長率如[表4]。

從實質面來看，經過三十三年(1910至1942)的發展，磚瓦業累積增長3.69倍，而陶瓷器增幅則達18.79倍。換言之，陶瓷器的生產規模雖不及磚瓦業，但成長的幅度卻大於磚瓦業。其實這是可以理解的現象，因為陶瓷業的規模產量尚小，稍有變動，增幅在比較之下，往往很突出，此實是新興產業的特性之一。圖5乃陶瓷磚瓦業成長曲線的比較圖，圖中顯示陶瓷的增幅特別是在瀕臨二次大戰戰況緊急之時，反而有更佳的表現。不過即使不計1941年與1942年特殊情形，則

[表4] 1910至1942年平均增長(註22)

陶 磁		磚 瓦	
名目成長	實質成長	名目成長	實質成長
12.7%	9.4%	7.2%	4%

陶瓷累年生產的增幅亦達10.55倍，還是高於磚瓦業的3.31倍。這是讀者在解讀所謂台灣陶瓷產業「生產微弱或產業尚未大興」之時，必須同時了解的事實。

以上是從年平均或歷年累計的觀點檢視陶業的發展狀況。但實質年平均成長9.4%，並不表示每年都是正的成長。從1910至1942年有可靠數據的年度，畢竟長達三十餘年。對於一項新生的產業而言，三十餘年已足以脫胎換骨，邁入新的紀元。台灣的陶瓷業，歷經日治時期，雖然還不能說已經鞏固了基礎，邁向成熟階段，但至少是經歷了一些不同的階段。換言之，圖5雖然顯示台灣陶瓷生產長期的發展趨勢，步步上昇，但過程中，仍不免景氣循環波動。

以數量分析的方法估算陶瓷實質成長的循環指數曲線，如圖6。在1910至1940年之間，大致可分為二個上升波與二個下降波，而每一個波段的增長率差異頗大，如[表5]。

1940至1942年僅三個年度，且臨戰事趨緊的時刻，應該另予考慮。基本上，1910至1940年，台灣陶瓷業發展呈現二個大波幅，高成長期於1922至1930年，其次則是1910至1916年。其餘年度則是生產衰退時期。《台北縣志》載：「日人據台之後，漸事改良，頗為可觀，而產量亦大進。」(註24)這是一則籠統而缺乏根據的說法。因為在大正五年至十一年(1916~1922)，台

[表5] 增長波動(註23)

起迄年份	週期	平均年增率
1910~1916	7年	19.7%
1916~1922	7年	-9.4%
1922~1930	11年	22.2%
1930~1940	11年	-0.7%
1940~1942	3年	21.3%

灣陶瓷生產是屬於衰退的狀況；整個日治時期，台灣陶業發展其實並非一帆風順，而是循二大波動週昇。

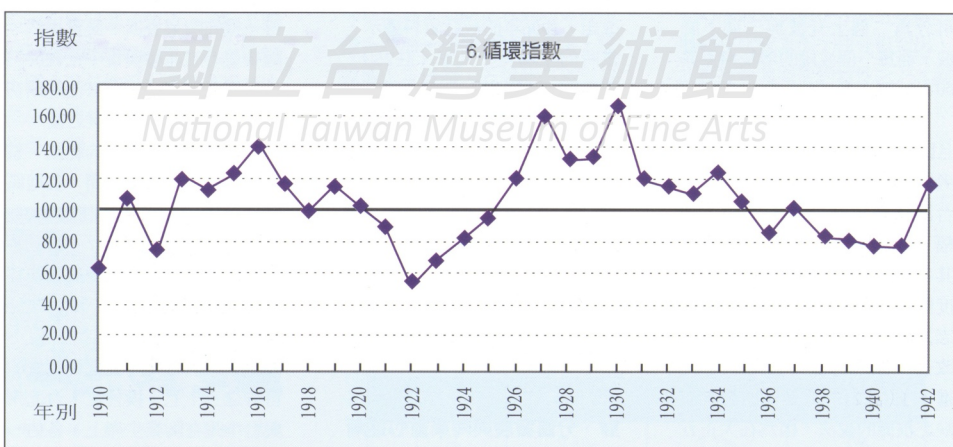
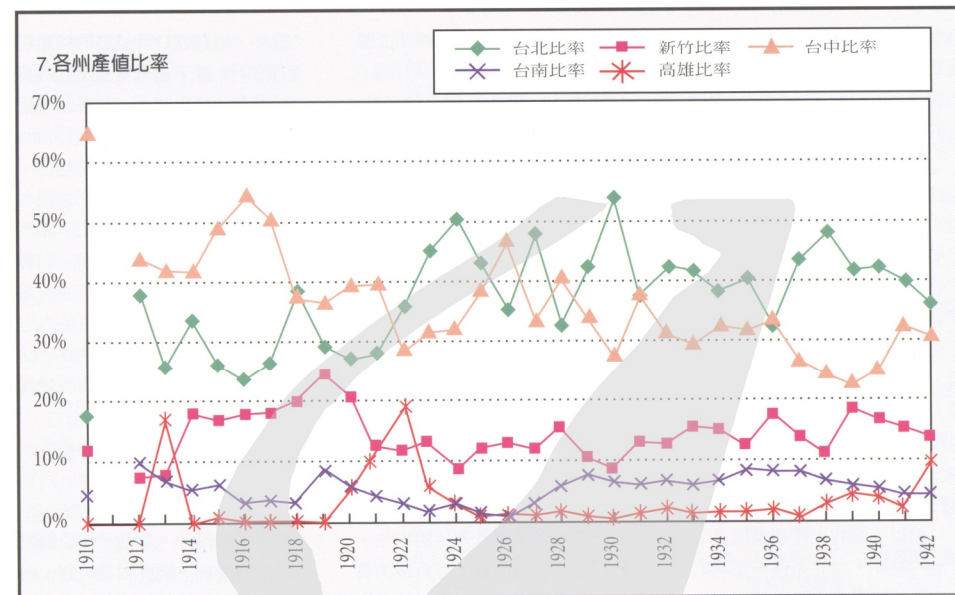
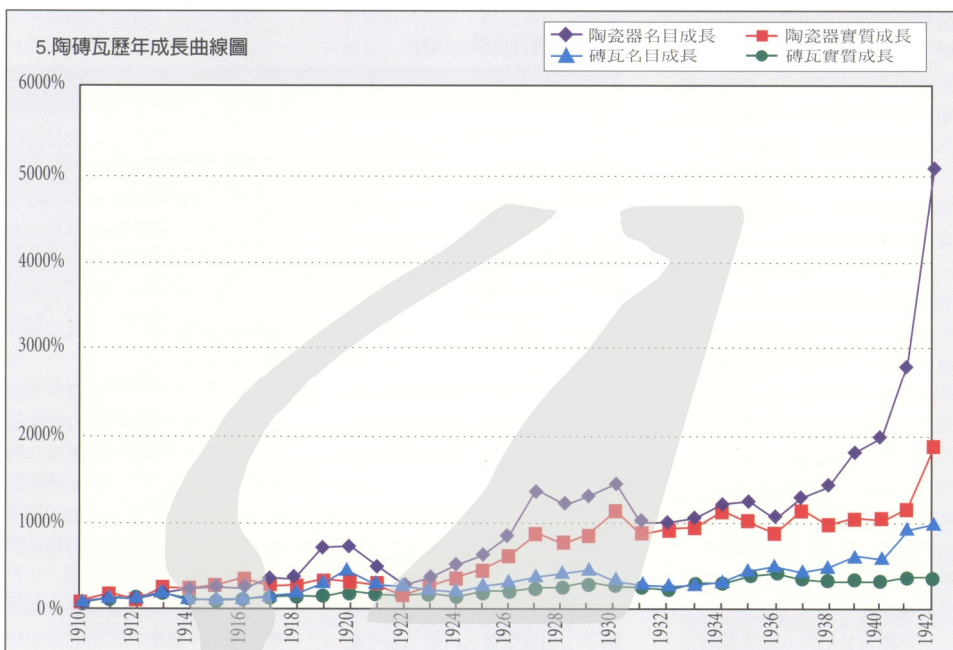
台灣陶業發展的波動相當大，另有一證。以上乃從生產面分析，另從工場的開業與結束時間亦發現，台灣陶瓷工場的創廢輪替，相當快速。新的工場不斷設立，而存續的時間似乎都不長，生命週期短促，很快歇業或改組。1906年的統計資料顯示，當時的工場有十九家(註25)，然而在1929年出版的《台灣工場通覽》之中，二十八家工場中，卻有二十七家為1906年以後新設(註26)。舊有的工場大部分似乎都已歇業或改組，有的則轉進磚瓦或耐火器材的生產。陶、磚、瓦生產似乎仍然互通，尚未明顯趨向專業化發展(註27)。此亦是日治時期台灣陶瓷產業的特徵之一。

肆、分區發展與陶業重心逐漸的北移

除了生產增長、產業興衰波動現象以外，日治時期台灣陶瓷業最值得一提的：產業重心的集中與北移現象。台灣陶瓷產業的總體發展，在各個分區的表現上不盡相同。分區變動乃是本節的核心問題。

光復後，北部成為台灣陶瓷業的重心，逐漸在大眾心目中形成刻板印象，以為除了鶯歌、苗栗以外，台灣其他地區沒有值得一提的陶業發展。其實不然，陶業重心的北移與集中化發展乃是漸進式的演變，在日治時期初現端倪，而完成於光復之後。

茲以州廳為分區的範圍，整理自1910至1942年之間，各地區陶瓷產值所佔比率(註28)，並繪製歷史曲線圖如圖7。如以各州廳歷年產值比率平均值為觀察點，不難發現，此一期間的統計資料顯示，台北州與台中州互不相讓，各佔台灣陶瓷總生產值的百分之三十七。換言之，台北州與台中州在陶業生產上，各佔一席之地，北部地區其實尚未取得



〔表7〕 各類製品產值

年代	台北市							台中市					新竹州								
	飲食 器物	家具 及裝 飾品	建築 用品	工業 用品	玩具 or 土 管	其它	合計	飲食 器物	家具 及裝 飾品	建築 用品	工業 用品	玩具 or 土 管	其它	合計	飲食 器物	家具 及裝 飾品	建築 用品	工業 用品	玩具 or 土 管	其它	合計
1929	35.1	8.7	0.0	13.1	11.5	49.0	117.3	44.6	14.4	0.0	5.7	2.1	28.8	95.5	13.1	8.7	0.0	1.0	0.0	7.3	30.1
1930	32.1	8.3	0.0	12.8	8.2	100.5	161.9	35.5	13.0	0.0	4.1	1.8	30.1	84.6	12.1	9.6	0.0	0.6	0.0	5.3	27.6
1931	33.3	5.0	0.0	6.6	2.8	31.6	79.3	29.8	7.2	0.0	3.8	1.9	37.1	79.7	11.1	10.4	0.0	1.1	0.0	5.2	27.7
1932	42.3	4.1	0.0	5.9	2.5	32.8	87.5	29.4	11.7	0.0	5.0	1.3	18.1	65.4	12.0	7.1	0.0	1.4	0.0	6.8	27.3
1933	46.2	5.3	0.0	6.1	1.3	32.4	91.3	29.3	8.0	0.0	7.0	0.1	21.2	65.6	18.8	5.2	0.0	0.7	0.0	9.5	34.2
1934	63.1	9.2	0.0	5.6	2.1	16.9	97.0	44.5	7.1	0.0	6.3	2.1	23.7	83.7	20.6	11.0	0.0	0.7	0.2	6.0	38.5
1935	70.1	10.1	0.0	7.3	1.3	17.3	106.0	44.8	7.7	0.0	7.7	0.5	24.6	85.3	18.2	9.9	0.0	0.8	0.2	5.2	34.2
1936	33.8	7.1	3.7	1.5	9.4	17.6	73.0	19.1	39.5	1.9	0.4	6.6	7.6	75.1	9.4	22.6	0.0	0.4	2.1	6.0	40.5
1937	66.6	12.5	1.4	13.0	7.8	18.1	119.3	17.2	37.0	3.0	0.8	4.3	7.0	69.4	13.4	15.1	0.0	0.4	6.1	3.5	38.5
1938	77.8	13.0	3.7	16.5	12.2	20.4	143.7	27.4	30.0	3.5	1.6	5.8	6.3	74.6	14.5	13.8	0.0	0.0	4.4	1.6	34.3
1939	92.0	147.0	0.0	18.7	13.2	22.2	293.1	29.4	40.3	3.7	1.2	6.5	7.7	88.6	48.5	14.5	0.0	0.0	6.7	2.6	72.4
1940	153.4	1.8	0.0	0.6	12.6	10.9	179.2	62.5	20.4	4.5	1.3	10.2	9.5	108.4	24.2	19.7	0.0	18.3	8.5	2.0	72.6
1941	139.3	21.4	3.6	12.7	21.3	41.1	239.5	101.8	40.0	4.6	5.3	18.2	25.9	195.8	29.3	19.1	0.0	27.4	14.6	3.9	94.2
1942	131.2	205.2	2.3	0.7	24.5	25.7	389.6	162.8	42.4	3.0	32.9	26.9	68.8	336.7	0.0	105.4	0.0	37.3	10.0	1.7	154.4
合計	1016.4	458.7	14.6	121.0	130.6	436.4	2177.7	678.0	318.6	24.2	83.0	88.3	316.4	1508.5	245.1	272.0	0.0	90.0	52.9	66.4	726.4

* 資料依據：大正11、13、14年、昭和1、5、6、7、9、10、11、12、13年《台灣商工統計》、昭和17年《台灣工業統計》。
 * 昭和11年以後「玩具」改稱「土管」，實屬同一類製品。
 * 昭和12年各州黨數合計為108，但昭和13年以後統計數變為88，應是傳抄錯誤。本表以昭和12年當年度為依據。
 單位：千元。

絕對領先的優勢。而新竹州，以苗栗為主要產區，其歷年平均值佔總產值的百分之十四，呈現穩定的發展。

就生產趨勢而言，則台北州確實比台中州更具有前途。台北州約在1922年之後，生產比重逐日增加，隱約埋下奠定台灣陶業重心的種子。而台北州又以海山郡鶯歌庄最為突出，其次是七星郡北投庄、台北市。在台中州方面，以南投郡為首，其次是大甲郡，再次是新高郡。全盛時期，南投、大甲、新高三郡幾佔全台中州百分之九十六以上的生產值（註29）。

如以工場的生產品類而言，日治的晚期，台北州每一工場的平均產值與職工人數，確實亦比台中或新竹州高出許多（參見表6）。換言之，較大規模的工場傾向設在台北州。此當與統治政權的獎勵輔導政策有關。其引導產業發展的結果，台北州乃於日治晚期逐漸取得產業的優勢。不過，嚴格的說，終日治時期，整個產業的比重，仍然是二個重心，分別在北部與中部（參見圖8）。台灣陶瓷產業重心，完全移轉至北部，乃是光復之後的事。這是瞭解日治時期台灣陶瓷業分區發展首要掌握的現象。

其次，從產品種類別的不同分析（註30），台北、新竹、台中這三個產區主要製品亦不盡相同。台北州偏重在「飲食器物」的生產，歷年平均比率超過百分

之五十以上。新竹州雖然亦以飲食器物為最大宗生產，平均達百分之四十。但「日用及裝飾品」亦有百分之三十三的生產比率。台中州大致上介於台北、新竹兩州之間，飲食器佔生產比率為42.69%，日用及裝飾品為23.35%（參見表7）。

此外，值得注意的是工業用陶瓷的生產，雖然生產比重尚微，僅佔一成左右，但此一產品可能起源於日治時期，有效的統計資料自1929年開始（註31）。日治之前，未聞台地生產工業用陶瓷製品，日治時期，台灣原屬農業社會的經濟體系，稍見轉型，工業用陶品消費乃伴隨而生。其特色是間接消費，非直接消費品。工業用陶在製程與產品規格、品質要求上，與日用陶不同。陶瓷業至此，勢必漸趨分業化，產品也就不完全是民生日用的範疇。工業用品的生產，在分區發展上以台北州的產額最多，1929至1942年之間，平均超過半數以上，最高曾達94.18%（註32）。顯現在產業分工專精的表現上，昭和以後，台北州亦比其他地區進步，亦即在產業與整體經濟環境的互動關係中，台北州比其他地區更能與時勢潮流互相結合。這應是日治晚期台灣陶瓷業重心逐漸集中北移發展的根本因素。

伍、結論

台灣陶瓷生產活動雖然起步

很早，但在進口陶瓷器的傾銷壓力之下，並未獲得奠基茁壯的良好機會。清治時期，有源源不絕的大陸製品進入本島，到日治時期，日貨取代大陸製品的地位，陶瓷器進口有增無減，終迫使台灣陶瓷業仍停滯於幼稚期。雖然有少部分工場生產細陶器，工藝水準表現亦受到肯定，然而大部分的生產仍以較低階的製品為主。在日治時期結束之前，此一幼稚產業的體質，結構性的改變僅微露微兆，尚未產生蛻變。

然而，處於幼稚期的產業並非即無成長或衰退的現象。日治長達五十一年，人口的增加、生活水準的提升，帶動了陶瓷器總需求的增加，幅度相當可觀。而為滿足逐年增加的消費需求，必須提高總的供給，擴大進口便是其中方式之一。然而有一部分則是本島陶瓷產業規模增長的貢獻。1910至1942年之間，台灣自產陶器的名目成長平均是12.7%，推估的實質成長亦達9.4%。生產規模雖然仍微小，自產比率一直未達總消費的二成，但從生產趨勢而言，則呈現遞昇的走向。

在分區發展方面，日治時期台灣陶瓷業有二處生產重心——台北州與台中州。從產值比率觀察，兩者分庭抗禮，不相上下。台北州擁有較多大型的工場，產品的分業現象亦順應時勢的要求，發展條件在日治晚期逐漸顯露優勢。然而，終日治時期，北

部尚未取得絕對領先地位，產業重心轉移至北部，雖然初現端倪，但猶未完成。在生產地區集中化方面，北部以海山郡鶯歌庄最為突出，其次是七星郡北投庄、台北市。中部則以南投郡南投街為首，其次是大甲郡外埔庄、新高郡魚池庄。

由於光復後的發展一日千里，台灣地區不但能自給自足，且有餘力量外銷陶瓷，相形之下，日治時期似乎表現平平，乃使人容易忽略，甚或誤解。然而，日治有五十一年之歷史，製陶事業客觀存在的現象，乃治台灣陶瓷史者不容忽視，更不能以光復後的現象，想當然地解讀日治時期的狀況。相反的，如果能夠先行掌握日治時期的發展特性，比較光復後的差異，也許更能解釋，何以台灣在光復前後不同政權下，各歷經數十年的發展，陶瓷業最終卻能夠產生飛躍性的變化之理由何在。進而，以充實的資料、可靠的數據，建構台灣陶瓷史的脈絡。

【註釋】

註1：以漢民族開台墾拓為範圍，經常引據江日昇《台灣外記》提到明鄭參議陳永華「教匠取土燒瓦」，為台灣陶業之創始。如以台灣原住民的製陶活動，視為台灣陶瓷史之源流，則因各地考古遺址的報告不斷更新，內容並不固定，而溯源的年代至少已達六、七千年之久。

註2：參見宋龍飛〈四十年來陶藝發展之回顧〉《中華民國當代陶瓷展》，行政院文化建設委員會，民國77年，再版，頁144~159。劉良佑／溫淑姿〈四十年來台灣地區美術發展研究之一——陶藝研究彙編〉，臺灣省立美術館，民國84年，修訂版，頁12~75。

註3：陶瓷研究可以有各種不同的角度，陶瓷史研究僅是其中的一個範疇。而陶瓷史的研究，切入的重點亦因研究者的背景與偏好不同，而有多種途徑。本文以生產活動為討論焦點，僅是研究角度的一種，並不代表最重要或唯一的研究角度。

註4：相關的統計資料包括綜合性統計及產業或工業的統計。前者如《台灣總督府統計》，後兩者如《台灣商工統計》、《台灣產業年報》等。

註5：參見〈陶瓷器二關スル調査〉《商工資料第三號》，台灣總督府殖產局，昭和5年，頁87~102。新竹州資源調查委員會《新竹州苗栗郡に於ける陶土及陶業調査》，昭和12年。

註6：參閱周世榮等《中國古代陶瓷的外銷——1987年福建晉江年會論文集》，紫禁城出版社，1988年。

註7：陳信雄《越黨在澎湖》，文山書局，民國83年。

註8：James W. Davidson F. R. G. S. *The Island of Formosa: Historical View From 1430 to 1900*，出版地不詳，1903年，頁628。

註9：同前，頁630。

註10：參閱台灣總督府民政部文書課《台灣總督府第三統計書》，明治34年，頁367、375、409。

註11：參見台灣總督府民政部財務局

稅務課內稅務職員共勵會《台灣稅務史》上、下卷，大正7年，頁516~613。

註12：參見蕭讚春、蕭富隆合譯〈台灣的陶業〉《台灣文獻》43卷1期，民國81年，頁9~16。陳新上譯〈台灣陶業相關問題座談會〉《台灣文獻》46卷1期，民國84年，頁293~300。

註13：批評台灣製陶產量少、產品粗劣、幼稚，散見於各類書籍或文章，如《台灣的工業》、《台灣產業年報》、《台灣商工十年史》、〈陶瓷器二關スル調査〉等。

註14：台灣總督府殖產局〈陶瓷器二關スル調査〉《商工資料第三號》，台灣總督府殖產局，昭和5年，頁87~102。

註15：詳參拙著《泥土的故事——南投陶發展與變遷概要》，南投：南投縣立文化中心，民國82年。編者《邁向現代陶之路——南投陶二百年專輯》，南投：南投縣立文化中心，民國84年。

註16：依據劉案章先生口述，另參《南投郡管內概況》，南投郡役所，昭和14年，頁91。

註17：依據李瑞朋先生口述。

註18：依據劉案章先生口述，南投市區窯業全盛時期有六家，但生產細陶器僅尾窯劉家，其餘主要產品為水缸、鉢、罐等粗陶。

註19：林川夫編《民俗台灣》中譯本（第二輯），台北，武陵，民國79年，頁207。宇井英《台灣周遊唱歌》，台北：新高堂書店，明治43年，頁11。

註20：同註12，並參連橫《台灣通史》上、下，台北市，中華叢書編委會，民國47年，再版，頁493。

〔表6〕 台北、新竹、台中生產效益比較

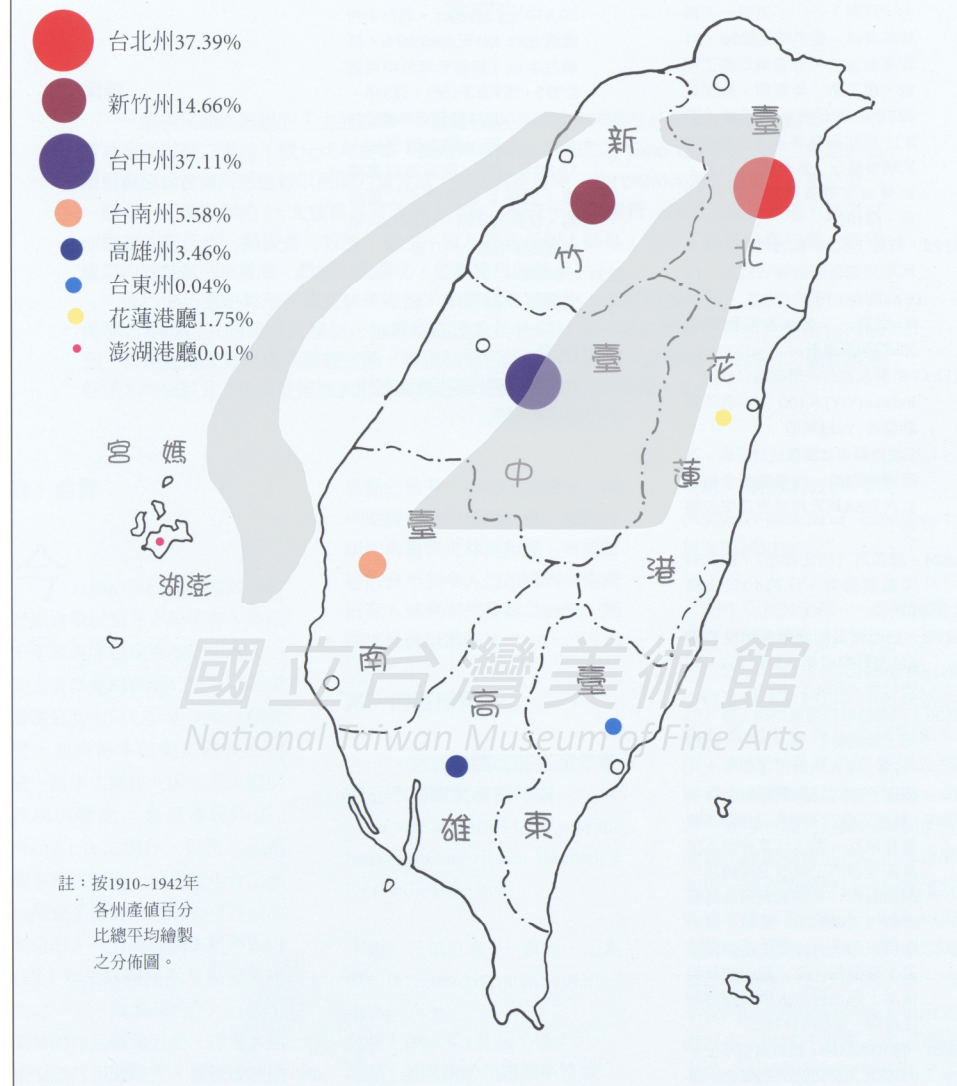
台北州									
年代	工場數	窯數	職工數	陶瓷產值	窯數/工場	職工/工場	產值/工場	產值/職工	職工/窯數
1929	21	32	141	117320	1.52	6.71	5587	832.06	4.41
1930	21	35	200	161931	1.67	9.52	7711	809.66	5.71
1931	22	27	189	79286	1.23	8.59	3604	419.50	7.00
1932	25	29	192	87530	1.16	7.68	3501	455.89	6.62
1933	21	26	168	91265	1.24	8.00	4346	543.24	6.46
1934	19	23	188	96974	1.21	9.89	5104	515.82	8.17
1935	17	19	202	106049	1.12	11.88	6238	525.00	10.63
1936	16	22	127	73033	1.38	7.94	4565	575.06	5.77
1937	24	19	231	119294	0.79	9.63	4971	516.42	12.16
1938	24	22	270	143681	0.92	11.25	5987	532.15	12.27
1939	23	18	217	160770	0.78	9.43	6990	740.88	12.06
1940	26	30	355	179191	1.15	13.65	6892	504.76	11.83
平均					1.18	9.52	5457.88	580.87	8.59
新竹州									
年代	工場數	窯數	職工數	陶瓷產值	窯數/工場	職工/工場	產值/工場	產值/職工	職工/窯數
1929	13	13	57	30057	1.00	4.38	2312	527.32	4.38
1930	11	14	56	27570	1.27	5.09	2506	492.32	4.00
1931	11	15	49	27723	1.36	4.45	2520	565.78	3.27
1932	15	20	71	27307	1.33	4.73	1820	384.61	3.55
1933	17	22	70	34224	1.29	4.12	2013	488.91	3.18
1934	16	20	69	38506	1.25	4.31	2407	558.06	3.45
1935	16	20	78	34203	1.25	4.88	2138	438.50	3.90
1936	14	19	85	40480	1.36	6.07	2891	476.24	4.47
1937	14	19	103	38478	1.36	7.36	2748	373.57	5.42
1938	11	17	79	34292	1.55	7.18	3117	434.08	4.65
1939	15	25	111	72366	1.67	7.40	4824	651.95	4.44
1940	13	18	83	72615	1.38	6.38	5586	874.88	4.61
平均					1.34	5.53	2907.01	522.18	4.11
台中州									
年代	工場數	窯數	職工數	陶瓷產值	窯數/工場	職工/工場	產值/工場	產值/職工	職工/窯數
1929	14	35	117	95530	2.50	8.36	6824	816.50	3.34
1930	15	19	115	84562	1.27	7.67	5637	735.32	6.05
1931	18	19	127	79698	1.06	7.06	4428	627.54	6.68
1932	20	22	129	65433	1.10	6.45	3272	507.23	5.86
1933	18	21	131	65640	1.17	7.28	3647	501.07	6.24
1934	21	29	169	83730	1.38	8.05	3987	495.44	5.83
1935	24	39	204	85334	1.63	8.50	3556	418.30	5.23
1936	20	26	159	75059	1.30	7.95	3753	472.07	6.12
1937	21	29	157	74358	1.38	7.48	3541	473.62	5.41
1938	21	28	140	74580	1.33	6.67	3551	532.71	5.00
1939	24	36	130	88611	1.50	5.42	3692	681.62	3.61
1940	27	35	186	108432	1.30	6.89	4016	582.97	5.31
平均					1.41	7.31	4158.59	570.37	5.39

* 資料依據：大正11、13、14年、昭和1、5、6、7、9、10、11、12、13年《台灣商工統計》、昭和17年《台灣工業統計》。

* 昭和11年以後「玩具」改稱「土管」。

* 昭和12年各州窯數合計為108，但昭和13年以後統計數變為88，應是傳抄錯誤。本表以昭和12年當年度為依據。

8. 主要產地分佈圖



註21：《台灣省通志稿》記載：「據日據時代統計，陶瓷器最盛時期為民國29年，當時工場數達七十八戶，……」這是一則錯誤的資料，並未將民國30、31年考慮進去。而這兩年的工場數、職工數、年產額，都比民國29年高出許多。詳參〔表3〕，並比較林熊祥《台灣省通志稿學藝志 藝術篇》，台北：台灣省文獻委員會，民國47年，頁182。

註22：依據〔表3〕數據計算而得。年平均增長率計算公式為： $r = (\sqrt[m]{X_n/X_1} - 1) \times 100$
m=期數 Xn=末期觀測數
Xt=首期觀測數。

註23：計算波動的循環指數公式為： $Index = (Y/Y) \times 100$ Y=各年期觀測數 Y=趨勢值
由於計算事涉繁複統計分析，不及備載之處，請參閱筆者預定於民國86年元月發表之學位論文。

註24：盛清沂《台北縣志》，台北縣文獻委員會，民國49年，頁62。

註25：台灣總督府總督官房文書課《台灣總督府第十統計書》，明治41年，頁555—574。

註26：台灣總督府殖產局商工課《台灣工場通覽》，昭和4年，頁24—29。由於統計的基準不一，故與〔表3〕工場數略微不同。

註27：某些工場的主要製品包括陶瓷器及磚瓦，而亦有某些原本生產陶瓷器的工場改生產磚瓦，例如昭和12年總督府殖產局發行的《工場名簿》記載「圓山陶器製造所」主要生產製品卻是土管及瓦。而「圓山陶器製造所」原為日本人所投資經營之產業，生產陶器為主。

註28：1910年以前，統計資料不全，1942年之後則因大戰關係，未

發行統計書。

註29：昭和元年時，南投、大甲、新高三郡產值各為47,909元、29,810元、1,320元，為台中州總產值83,131元的95.08%。詳參台中州《昭和元年台中州統計書》，昭和3年刊行，頁315。

註30：1929年以前，陶瓷器僅區分為土器、土管、陶瓷器三種，1929年以後，則分為飲食器物、日用及裝飾品、工業用品、玩具及其他，1936年以後增列建築用品，共六項。

註31：同前項。

註32：參閱〔表7〕。

作者簡介

本文作者現任南投縣立文化中心博物組組長

國立台灣美術館
National Taiwan Museum of Fine Arts