

107

## 屏東縣 當代畫會

團體名稱：屏東縣當代畫會

創立時間：1998

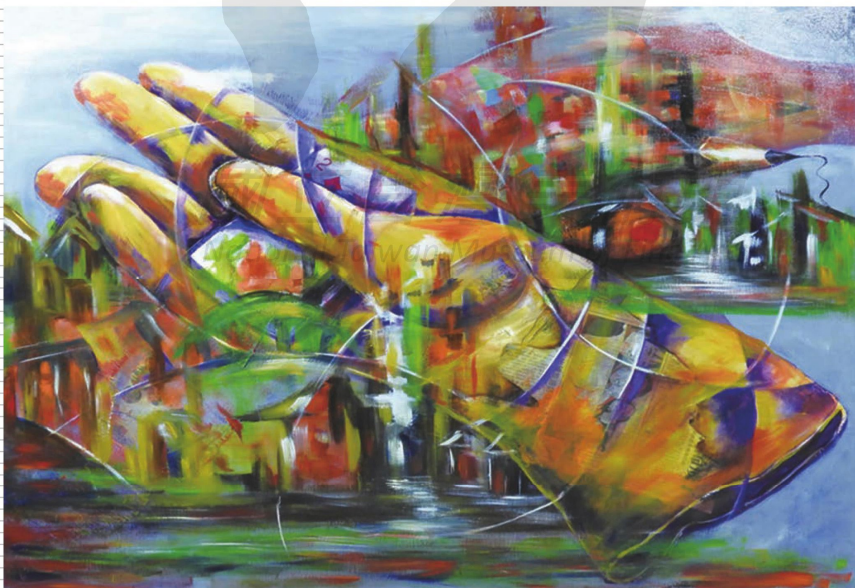
主要成員：許天得、陳秀梅、張恭誌、蔡麗津、楊佑籟、蔡琇婷、張重金、唐子發、陳登景、蔡水林、莊瑞賢、莊瑞彬、黃正仁、邱修志、廖秋珊、洪詩雅、李彥井、李岳峰、林慶明、陳逸蘭等。

地區：屏東市

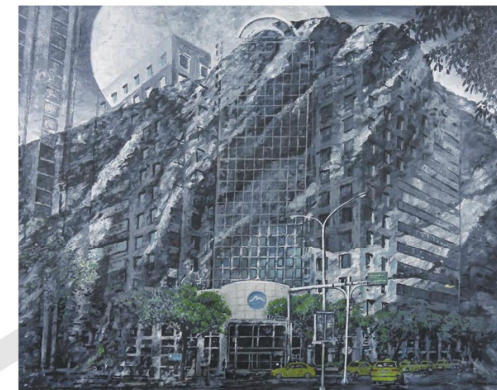
性質：水彩、油畫。

「屏東縣當代畫會」1998年成立，由國立臺灣藝術大學（原國立藝術專科學校）校友組成，以許天得、潘枝鴻等主事。在屏東藝術館、屏東科技大學展覽館舉辦當代畫會歷年會員聯展；也在屏東公園、屏東千禧公園舉辦當代畫會全縣寫生比賽。曾舉辦「屏東縣當代畫會2008『當代盃』寫生比賽」，以及2009年「屏東當代畫會藝術研討會」。

蔡麗津，〈刻化人生〉，油畫，  
91×116cm，2018。  
（屏東縣當代畫會提供）



楊又籟，〈城市幻影〉，油畫，72×91cm，2018。  
（屏東縣當代畫會提供）



江盛寶，〈靜物〉，水彩，23×39cm，2018。  
（屏東縣當代畫會提供）



張恭誌，〈雄偉〉，油畫，65×80cm，2018。  
（屏東縣當代畫會提供）



團體名稱：好藝術群

創立時間：1998

主要成員：鄧淑慧、吳美純、林平、瓊安·浦梅爾 (Joan Pomero)、  
吳伊凡、王紫芸、張惠蘭、黃瑛玉、劉抒芳、李慧倩、王心  
慧、廖秀玲等。

地 區：臺中

性 質：當代藝術

「好藝術群」於1998年成立，團體名稱之「好」，是取「女」與「子」兩字的結合，以示由女性藝術家所組成，且重視女性意識之用意。該會是由吳美純與中部一批熱愛藝術的女性藝術家共同發起，運用藝術表現手法，傳達女性的觀點，是國內先驅性標榜女性藝術的美術團體。部份成員是由國外學成歸來，留學期間受到歐美藝術思潮的影響，因而藝術呈現方式較為前衛，作品媒材也較多元，強調批判性的思考。

「好藝術群」的女性藝術工作者主要活動於臺中地區，對於中部當代藝術的推動，亦有一定的貢獻。該會之會員聯展，大都設定特定主題，但未必都與性別議題或女性意識有關，如該會2000年第二度聯展便因前一年921大地震之故，以「天公的地母——謝天謝地」為展覽名稱，關注人與自然、土地與生命等議題。該會持續活動時間雖不長久，但對於推動女性藝術的前驅意義，以及於臺中地區推廣現代藝術的貢獻，亦有其重要性。

成員合影於「天公的地母——謝天謝地」展覽現場。(鄧淑慧提供)



李慧倩的作品〈無常〉。(鄧淑慧提供)



林平，〈內在象微的日誌系列：三月象四月微〉，線、綉、木框，20×30×2.5cm×20片。(鄧淑慧提供)



吳伊凡，〈愛的關懷〉，鐵絲、紙漿、石粉、鐵釘、彈性布、水、紅色燈泡、木板、塑膠布，420×160×210cm。(鄧淑慧提供)



鄧淑慧·〈山河夜鳴〉·陶、土·  
112×93×40cm。(鄧淑慧提供)



張惠蘭·〈天公的地母(二)〉·  
鐵、布、種子·φ90cm。(鄧淑慧提供)



吳美純·〈地母神經錯亂〉·版  
畫·200×200cm。(鄧淑慧提  
供)



王紫雲以土、石頭做為創作媒  
材的作品〈地層〉。(鄧淑慧  
提供)





團體名稱：雅杏畫會

創立時間：1999.3

主要成員：趙宗冠、唐雙鳳、潘哲維、董龍佳、廖子碩、林瑞東、黃碧雲、石麗卿、林文森、張學琨、朱敏如、郭義、白慧怡、張嘉玲、趙純妙、王怡中、楊居澧、趙彩妙、曾煥昇、陳玲慧、藍惠珍、陳嘉娟、陳美華、吳玟瑜、林惠美、潘淑馨、陳彬彬、楊詠婷、劉侑誼、楊依萱、鄭采聆、梁佳蓁。

地區：臺中市

性質：油畫、膠彩。

「雅杏畫會」1999年3月成立，當時一群醫師及教師在臺中市民族路326號照堂畫室研究畫會，由趙宗冠和唐雙鳳指導油畫，2002年再加入膠彩指導，並聘請林之助及吳秋波為諮詢教授。會員作品曾在省展、臺陽展、大墩美展、中部展、臺中縣展等入選或得到大獎。2005年於臺中市文化局舉辦首展後，每年一至三次巡迴展於彰化、南投、雲林、臺中文化中心及醫院與畫廊，如：2007年於臺中市民俗館舉辦畫展；2008年巡迴展於南投縣文化局；2016年於南投縣文化局舉辦畫展；2011年於竹山秀傳醫院藝文中心舉行畫展。

2017年雅杏畫會巡迴展廣告設計。  
(雅杏畫會提供)



諮詢老師吳秋波的油畫作品《東港漁港》。(雅杏畫會提供)



諮詢老師林之助的膠彩作品《金魚》。(雅杏畫會提供)





陳美群·〈一花一世界、一沙一天堂〉，  
膠彩，72.5×120.5cm。（雅杏畫會提供）



成員梁佳潔2015年的油畫作品《繽紛》。  
（雅杏畫會提供）



上圖：2013年，雅杏畫會巡迴展於雲林縣文化局陳列館。（雅杏畫會提供）  
下圖：雅杏畫會成員參觀林之助百歲紀念展合影。（雅杏畫會提供）



團體名稱：膠原畫會

創立時間：1999

主要成員：簡錦清、陳騰堂、藍同利、紀錦成、林必強、吳景輝、呂金龍、彭光武、曹鶯、林宣余、洪千惠、曾懷德、鄭延熙、施子儀等人。

地區：臺中市

性質：膠彩

### 膠原畫會二〇〇一年展

【本報記者王怡宏專訪】七月四日，15日由國立臺中文化中心

「探索膠彩藝術」的觀念，全省的美術界人士都爭相參加。簡錦清先生，林必強、曹鶯、林宣余、洪千惠、曾懷德、鄭延熙、施子儀等人。於一九九九年，在台中大墩藝術中心，由謝錦生老師指導，創立了「膠原畫會」。

海風吹襲，太陽炙熱，大墩美展、中部美展等比賽中屢獲佳績。而台中地區更有「膠彩畫展」的稱號，或可說是目前最成功的。可說，膠彩畫會，他們也活潑

「膠原畫會」於1999年創立，由臺中一群熱愛膠彩畫創作的同好所組成。創立會員皆為膠彩畫家簡錦清的學生，並定期接受其指導。首任理事長為陳騰堂。成立以來，「膠原畫會」於臺中地區舉辦過數次聯展，推廣膠彩藝術。會員們平時亦常彼此切磋討論，追求畫藝，並常參與臺灣省全省美術展覽會、南瀛美展、臺陽美展、中部美展、大墩美展，屢獲佳績。

「膠原畫會」指導老師簡錦清，1955年生於臺中市，1977年畢業於臺中師專美術組，並投入謝峰生門下學習膠彩，1984年獲第39屆全省美展膠彩畫部優選，1991年獲第46屆全省美展膠彩畫部省政府獎及永久免審查資格，曾任全省膠彩畫協會理事長與中部美術協會理事，致力於臺灣膠彩畫的推廣與教育工作。其畫風除保有膠彩媒材之細膩感，亦有非傳統寫生的現代感。

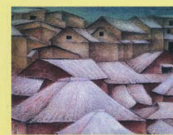
簡錦清的習畫老師謝峰生曾撰文評論「膠原畫會」2001年的會員聯展，認為該會成員雖師出同門，但亦有發展出各自特色。有的偏重傳統層層敷彩的方式，有的則重實驗性的表現；有的偏好同色系的溫婉，有的卻好用強烈的對比色。因而足見「膠原畫會」成員們，皆發展出各自創作特色，擴展膠彩畫的表現領域。

「膠原畫會」成立後，2000年於臺中市文化局大墩藝廊舉行首次會員聯展，2001年則於臺中縣立文化中心再次舉辦聯展，2009年在佛光緣美術館臺中館舉行「膠彩新風貌——2009 膠原畫會聯展」，展出約五十件作品，2011年在臺中市港區藝術中心展出「十年有成——膠原畫會創會十年展」。「膠原畫會」對於膠彩畫的推廣，尤其在臺中地區，確實有一定之貢獻。該會成員嘗試膠彩創作的新技术與新表現形式，尋求膠彩藝術新風貌之努力，亦有可觀之處。

謝峰生所撰〈膠原畫會2001年會員聯展〉之文章書影。（藝術家雜誌提供）

## 膠原畫會 膠彩畫聯展

指導：謝峰生、簡錦清  
展出者：藍同利、林朗森、  
陳騰堂、林必強、  
吳景輝、呂金龍、  
曹鶯



簡錦清 第1 50F



藍同利 都市一景 80F



林朗森 心乎相照 80F



陳騰堂 染情 80F



林必強 紅鵝 80F



林必強 音樂馬車歌歌 80F



呂金龍 溪流中的相遇 80F

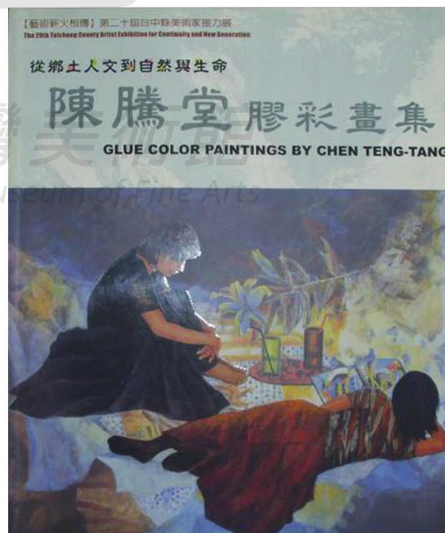


曹鶯 春情 80F

展期：90年7月4日~7月15日  
地點：台中縣立文化中心第三展覽室  
開幕式：90年7月7日上午10:10分

臺中縣立文化中心  
台中縣豐原市420豐源東路782號  
TEL: (04)2586138 http://www.tzcc.gov.tw

膠原畫會2001年於臺中縣立文化中心舉辦聯展，圖為該次展覽廣告。（藝術家雜誌提供）



膠原畫會首任理事長陳騰堂作品集之封面。



# 121 中華民國 視覺藝術 協會

團體名稱：中華民國視覺藝術協會（視盟）

創立時間：1999

主要成員：陳文祥、簡子傑、蘇瑤華、陳肇耀、賴香伶、王鼎擘、何孟娟、吳尚崑、張玉音、張玉漢、黃琬玲、常陵、楊茂林、賴依欣、蘇匯宇、莊普、陸先銘、張美陵、黃逸民、董心如等。

地 區：臺北

性 質：藝術圈各領域

「視盟」成立宗旨為「服務藝術社群」，因此提供許多專業知識、生活福利及法律諮詢服務，對公部門的藝術活動更是積極參與，擔任藝術工作者與政府間的溝通橋樑，相關的研討會及諮詢會議中皆有「視盟」身影，同時也致力於改善臺灣藝術環境，希望加強一般社會大眾對於藝術的認識。

視盟目前有五大發展面向：常態徵件與評選的「福利社」（FreeS Art Space）；藝術家年度重點聯展「臺灣當代一年展」；將臺灣當代藝術家資料數位化且具有中、英雙語介紹的「臺灣當代藝術資料

「視盟」2019年會員大會暨第12屆理事改選合影。



上圖：2018年「臺灣當代一年展」宣傳海報。

下圖：2018年「臺灣當代一年展」：〈從一段資料庫到想像的歷史座談〉。

庫」，另外希望藝術推廣於一般大眾生活中公益性質的藝術物流（ART BANK BY AVAT）」與「社區及藝術教育」，其中「福利社」是與「悍圖社」共同規劃的展覽空間，無償提供年輕藝術家展出作品。











會員蔡惠萍的作品《人間四月天》。

- 左頁上圖：白丰中2012年的作品《淡光無影千萬蕊》。
- 左頁下左圖：會員安淑卿的作品《天長地久》。
- 左頁下中圖：會員陳正隆的作品《沉醉秋林起風時》。
- 左頁下右圖：會員邱錦卿的作品《風雲際會》。



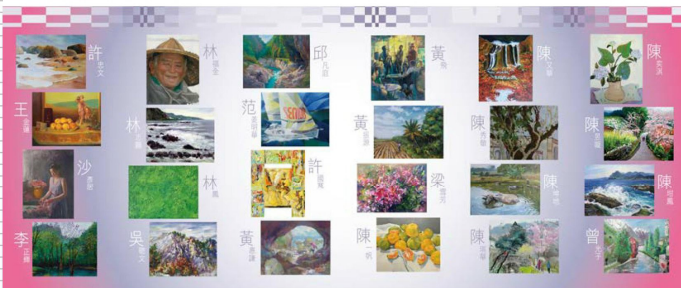
# 跨世紀油畫研究會

團體名稱：跨世紀油畫研究會（2003年更名「中華民國跨世紀油畫協會」）  
 創立時間：1999  
 主要成員：王淑滿、王平、王高賓、白文榮、向元淑、金忠仁、李鉦賢、李悅寧、林福全、吳寬政、胡朝景、游麗清、陳佩怡、陳進財、陳琪華、陳曼青、黃惠謙、黃飛、高勝德、桑忠翔、楊鳳珠、蔡榮鏜、蔡莉莉、鄧仁川、劉年興、劉鳳娥、鄭京、賴玉萍、籍虹、龐瑤、龐均等人為創始成員，後續加入者有范姜明華、蕭永盛、潘朝森、賴傳鑑、蘇憲法、顧重光等。

地 區：全國  
 性 質：油畫

「跨世紀油畫研究會」成立於1999年，並於2003年12月5日立案定名為「中華民國跨世紀油畫研究會」。首任理事長為林福全，立案後第1屆理事長為羅桂蘭，並曾推舉劉其偉為名譽理事長。研究會成立以來，每年定期舉行全國性年度展及海外交流展，對臺灣油畫發展和推廣貢獻良多。目前會員人數約四十名。

2018年，「世紀風華」中華民國跨世紀油畫研究會年度大展展覽冊頁設計。（跨世紀油畫研究會提供）



ROC Oil Painting Study Society Great Exhibition

百年百號  
油畫創作大展

100  
中華民國百年

展期 / 2011/10/8~10/30  
 開幕茶會 / 100年10月9日(周日13:30)  
 地點 / 市府藝廊三樓  
 新北市板橋區中山路1段161號

參展藝術家：  
 桑忠翔 黃 飛 黃惠謙 鄧仁川 楊鳳珠 蔡榮鏜 林福全  
 劉鳳娥 張維榮 陳一帆 范姜明華 羅瑋芬 羅桂蘭 許國寬  
 曾己麟 蔡益助 陳峻從 沙嘉慶 馮秀銀 任毅南 陳坤地  
 林志鵬 王金蓮 歐 美 李鎮安 許宜家 蕭妙修 陳奕淇  
 謝萬鏡 羅淑芬 李正輝 陳文華 羅鳳珠 裴之瑄 黃振源

主辦單位：中華民國跨世紀油畫研究會

世紀風華

中華民國  
跨世紀油畫研究會  
2018年度大展

2018 大展  
10/8 - 10/26  
桃園中歷藝術館  
桃園市板橋區中華路1段161號

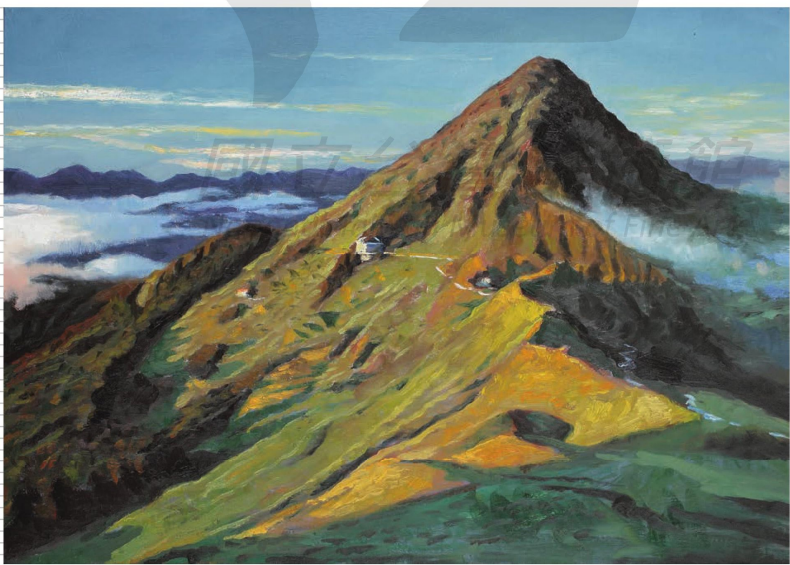
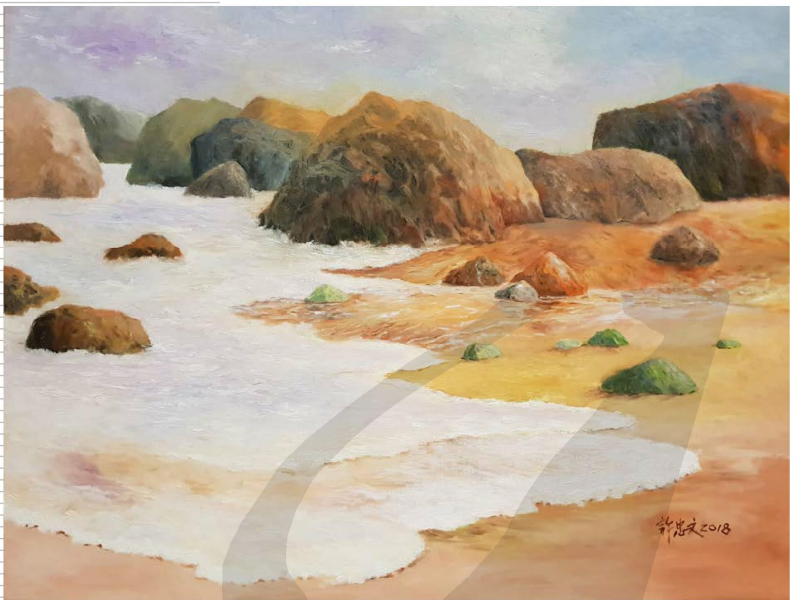
展出藝術家：.....

主辦單位：中華民國跨世紀油畫研究會  
 指導單位：桃園市政府文化局  
 協辦單位：桃園市政府文藝發展管理處



上左圖：2011年，「百年百號油畫創作大展」展出於新北市市府藝廊三樓。（跨世紀油畫研究會提供）  
 上右圖：2018年，「世紀風華」年度大展於桃園中歷藝術館。（跨世紀油畫研究會提供）  
 下圖：2018年，會員合影於「世紀風華」年度大展展覽現場。（跨世紀油畫研究會提供）





上圖：林福全，〈糞〉，油彩、畫布，80×340cm，2018。（跨世紀油畫研究會提供）

下圖：黃飛，〈浪漫夜樂〉，油彩、畫布，72.5×60.5cm，2017。（跨世紀油畫研究會提供）

左頁上圖：許忠文，〈繽紛海灘〉，油彩、畫布，91×72.5cm，2018。（跨世紀油畫研究會提供）

左頁下圖：范明華，〈金色山脈〉，油彩、畫布，65×91cm，2015。（跨世紀油畫研究會提供）