

團體名稱：赤島社

創立時間：1929.6

主要成員：何德來、范洪甲、倪蔣懷、張秋海、郭柏川、陳承藩、陳英聲、陳清汾、陳植棋、陳慧坤、陳澄波、楊三郎、廖繼春、藍蔭鼎。

地區：臺北

性質：西洋畫

1928年廖繼春以〈有香蕉樹的庭院〉和陳植棋的〈臺灣風景〉同時入選第9回帝展，不僅受到日本畫壇關注，更轟動臺灣，展示了臺灣青年美術家的潛力。此時，陳澄波認為應該再組織一個大的美術團體，結合臺人畫家的力量，推動臺灣美術及文化的發展。陳植棋在1928年著手籌組，於1929年6月結合臺北「七星畫壇」與臺南「赤陽會」的力量，整併為一個全新的美術團體，初期有「美島社」、「赤島社」等待選之會名。

同年8月即以「赤島社」為會名，舉行第一回展覽會，其宣言為：忠實洞悉時勢的動向，生活即是美。終生從事藝術境地，化育我們所在的美麗島嶼，我們熱愛藝術的心，強迫我們為我們的鄉土臺灣而殉情，因此我們永遠不能遺忘我們才疏學淺的心志，精進於研究之道——這個即是「赤島社」的使命，亦是我們的生活。秋天是臺展，春天是赤島展，以這個最有意義的競風景之勢來修飾這個島嶼吧！

「赤」字的敏感，以及青年美術家對臺灣土地的熱情，讓官方色彩

1929年赤島社第1回展，廖繼春（右5）、郭柏川（左4）等會員合影。



左圖：1931年赤島社第3回展覽會。

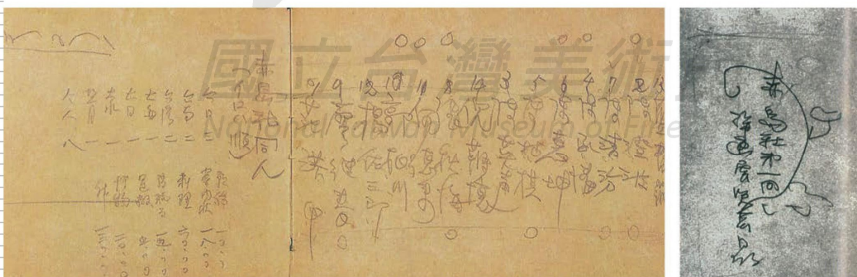
右圖：廖繼春（左）與郭柏川（中）於赤島社美術展覽會場門口合影。



鮮明的《臺灣日日新報》形容該會為「向臺展對抗的團體」，《臺南新報》更以「畫家聯合向臺展對抗」、「本島烽火揚起」等煽動性標語，突顯該會的立場與臺展對抗，遭到總督府的側目，春天的展覽改至秋天舉行。陳植棋的朋友蕭金鑽曾問他：「陳君，你還在『赤』嗎？」其回答：「赤島是貫注赤誠，以藝術力量滋潤島上人的生活。」《臺灣日日新報》美術記者鷗亭生以〈新臺灣的鄉土藝術〉為題，讚賞本島美術水準之整齊與進步；《新高新報》也以「神經過敏的當局」批評總督府對該會展覽的抵制。

會員為何德來、范洪甲、倪蔣懷、張秋海、郭柏川、陳承藩、陳英聲、陳清汾、陳植棋、陳慧坤、陳澄波、楊三郎、廖繼春、藍蔭鼎等人組成。除少數會員，大部分是臺北師範學校、東京美術學校的學生及校友。陳慧坤表示他的哥哥是陳植棋在臺北師範學校的同學，經陳植棋引薦，他在二年級時加入該會。會員大多旅居國外，籌備展覽及贊助經費皆由倪蔣懷處理，其回憶「整天在博物館準備展覽會，因為沒有人幫忙，非常疲勞。」

該會之展覽，除西洋畫的展示，還希望能結合東洋畫及雕刻，增加展覽的內容和形式，晉升為臺灣在野最大的展覽會；但實際上仍以西洋畫作品為主。1929年第1回展，陳列廖繼春於1928年帝展的參展作品〈有香蕉樹的庭院〉及〈西湖橋〉，石川欽一郎認為，落選的〈西湖橋〉是比入選〈有香蕉樹的庭院〉更優秀。1930年第2回展，陳列多幅裸體的畫作，臺灣少見的畫題，只有赴日接受西洋學院派訓練的學生，才有機會接觸人體素描的題材，「打破本島畫展全是風景的單調」；石川認為相較第1回有更卓越的進步。1931年第3回展，《臺灣日日新報》記者表示會員們「運用各種的自由筆觸，探求世間的價值，也可以看

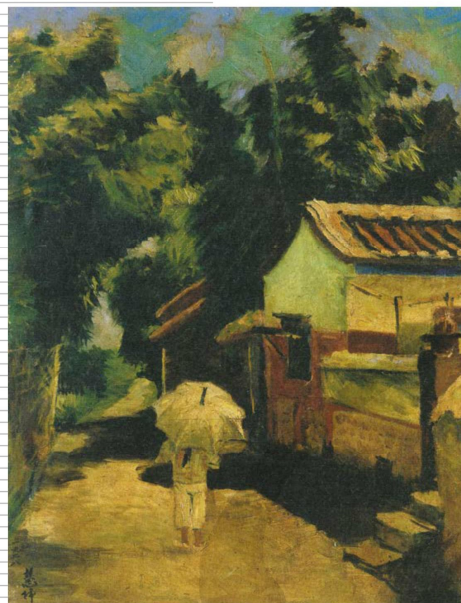


上圖：陳植棋，〈臺灣風景〉，1928，第9回帝國美術展覽會。

下二圖：1929年赤島社第1回展覽會名冊及費用項目。

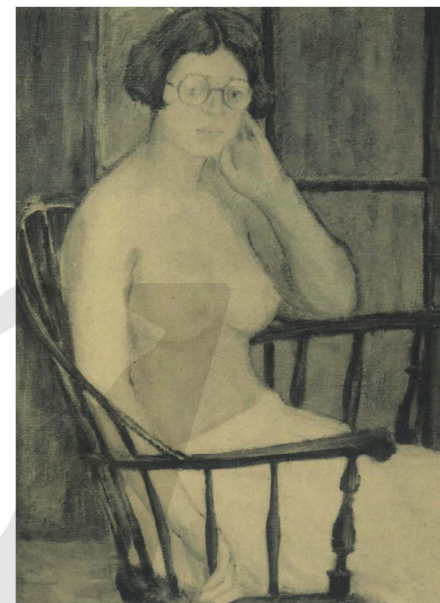
到與致勃勃的跡象，這真是個愉快的展覽會」。

1929-1931年間，共舉行三回展覽，除臺北展場，選到臺中及臺南舉辦移動展，各地方的人士如臺中的楊肇嘉、臺南的歐清石、蔡培火等人的熱烈支持。為「創造具時代性的臺灣藝術」而努力奮鬥的陳植棋，卻在1931年4月13日病逝，會務的連繫工作後繼無人，4月27日臺



左上圖：陳慧坤，〈故鄉龍井〉，油彩、畫布，1928，58.5×43.4cm。

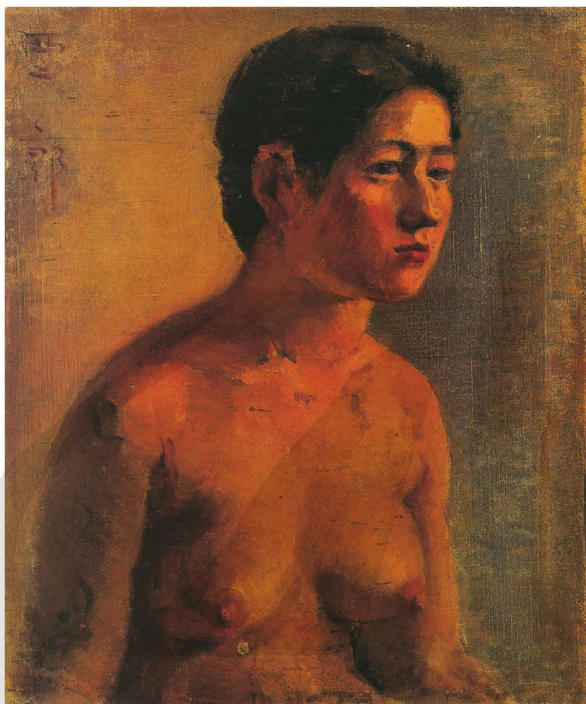
右上圖：張秋海，〈習作〉，1929，第3回臺灣美術展覽會。



李梅樹，〈自畫像〉，油彩、畫布，91×72.5cm，1931，第7回臺灣美術展覽會。



國立台灣  
National Taiwan Museum



郭柏川，《裸女習作(A)》，  
油彩、畫布，61×50cm，1929，  
臺北市立美術館典藏。

## 國立台灣美術館

南的第3回展後，「民間最初的有力團體」被迫劃下休止符，臺灣美術也頓失這位領袖氣質的天才畫家。1932-1933年之間，臺人美術家沒有再成立大型的美術團體。1934年，李梅樹自東京美術學校畢業返臺，與楊三郎合作，透過書信聯絡臺人畫家，推動「臺陽美術協會」的成立，承繼該會藝術化育臺灣的使命，推動臺灣美術的提昇及普及工作。

## 78 洋畫 研究所

團體名稱：洋畫研究所（亦稱「洋畫自由研究所」、「洋畫自由研究會」、「大稻埕繪畫研究所」；1930年更名「臺灣繪畫研究所」，後再更名「臺北洋畫研究所」、「臺灣美術研究所」）

創立時間：1929.7.1

主要成員：石川欽一郎（指導）、倪蔣懷、陳植棋、藍蔭鼎、楊三郎、陳英聲、洪瑞麟、張萬傳、陳德旺、後藤登美子。

地 區：臺北  
性 質：西洋畫

1927年臺灣美術展覽會成立，臺灣美術的發展蒸蒸日上；但當時臺灣總督府未設立美術學校或研究機構。1929年1月，石川欽一郎與倪蔣懷到南投寫生時，受到石川的鼓勵，決心成立培育美術人才的繪畫研究所。經過五個多月的籌備，尋覓地點，購買桌椅、石膏，在報紙上登廣告招生，並拜訪鹽月桃甫，聽其意見。

同年7月1日，成立「洋畫研究所」，成立餐會假蓬萊閣舉行，石川、陳植棋、楊三郎、藍蔭鼎、洪瑞麟、張萬傳、陳德旺等人與會。教室設在蓬萊閣對面，石川欽一郎為指導，陳植棋、楊三郎、藍蔭鼎、倪蔣懷等人。教授炭畫、水彩畫、油畫等媒材，授課時間每週一到五，分成早上、下午、晚上三個部門，各部學費五圓，每月月謝兩圓，各部研究生限收二十名；1930年更名為「臺灣繪畫研究所」。

1930年夏季的某一次颱風，「臺北洋畫研究所」的招牌被風吹走，大家也

左圖：後藤登美子，刊於1930年。

右圖：1930年臺灣繪畫研究所夏季洋畫講習，邀請陳植棋（左立）、楊三郎（右立）指導。





石川欽一郎（左立者）於臺北洋畫研究所指導學生石膏素描情形。前排右起：洪瑞麟、張萬傳、陳植棋。



1927年臺灣美術研究所成立於蓬萊閣聚餐合影。前排右起藍蔭鼎、陳植棋、石川欽一郎、倪蔭懷、洪瑞麟、陳德旺。後排右二為陳英聲。



洪瑞麟·  
《北門口洋樓》·  
水彩·紙本·  
32.5×49cm·  
1930。



張萬傳·  
《洋樓》·  
油彩·  
24×33cm·  
1933。



楊三郎，  
《著禮服的山胞》，  
畫布、油彩，  
41×32cm，1929。

意識到推動臺灣美術光靠磨練技法尚有不足，還要有配套課程。商請陳植棋書寫招牌，才再度改名為「臺灣美術研究所」。同年7月10-19日間，主辦夏季洋畫講習，收取會費五圓，由陳植棋、楊三郎、藍蔭鼎指導。

初期先招收夜間部研究生，報名的學員逐漸增多，一度高達二十五人，大多以臺北師範學校的學生及校友為主。課程從石膏素描學起，讓第一次接受美術指導的洪瑞麟奠定良好的繪畫基礎。張萬傳回憶，學員間高水準的繪畫實力，刺激了他的學習熱忱；但課堂的學員頻頻更迭，最後只剩洪瑞麟、陳德旺他們三人。陳植棋在研究所時，經常分享東京畫壇的事情，說完後總愛加上一句：「到東京學畫，不錯。」在陳植棋激勵誘導下，張萬傳、洪瑞麟及陳德旺在1930年跟隨他赴日學畫。

該會除男性學員，在1930年10月的《臺日畫報》記載，後藤登美子為「臺灣繪畫研究所研究生」，當年度以〈靜物〉入選展覽，當時應該也有不少的女性學員參與。由於研究所的場地、設備、師資全是倪蔣懷負擔，而當時學畫風氣未普及，造成入不敷出，其向臺灣銀行貸款不成，經營陷入困境，故在1931年1月底宣告結束。雖然持續的時間不長，洪瑞麟、張萬傳與陳德旺都在此接受美術教育的啟蒙，有別於師範體系的培養模式，他們充分展現了畫家不受時代拘束的才氣與能力，成為臺灣美術的開路先鋒。

# 79

## 水邊會

團體名稱：水邊會（亦稱「水邊畫會」）

創立時間：1929

主要成員：進藤常雄（指導）、堀部一三男、談清江、李紫庭、林金鐘、張錫卿等人。

地 區：臺中

性 質：西洋畫

「水邊會」，亦稱「水邊畫會」，成立於1929年9月前，為臺中師範學校（今國立臺中教育大學）社團組織，由教諭進藤常雄指導。進藤為山口縣人，1923年畢業於日本東京美術學校西洋畫科，專長為素描及寫生。1924年來臺，擔任臺中師範學校教諭；隔年6月，受到臺中第一小學校（今臺中市大同國小）的邀請，教導學生練習寫生畫技巧，以培養學生對寫生畫的興趣，為期三天的課程，受教學生皆可見進步。

1929年9月假臺中公會堂舉辦第1回展覽會，展出作品八十幅；隔年11月，校友與在校生於同地舉行第2回展覽會。1931-1935年間曾舉行過兩回展覽，因無報刊紀錄，故無法得知時間及展覽細節。進藤於1935年轉任花蓮港中學校（今花蓮市花蓮高中）及花蓮港高等女學校（今花蓮市花蓮女中），該會仍然持續



左圖：進藤常雄，《金盞花》，  
1929，第3回臺灣美術展覽。



右圖：1925年，時為臺中師範學校三年級學生的張錫卿。

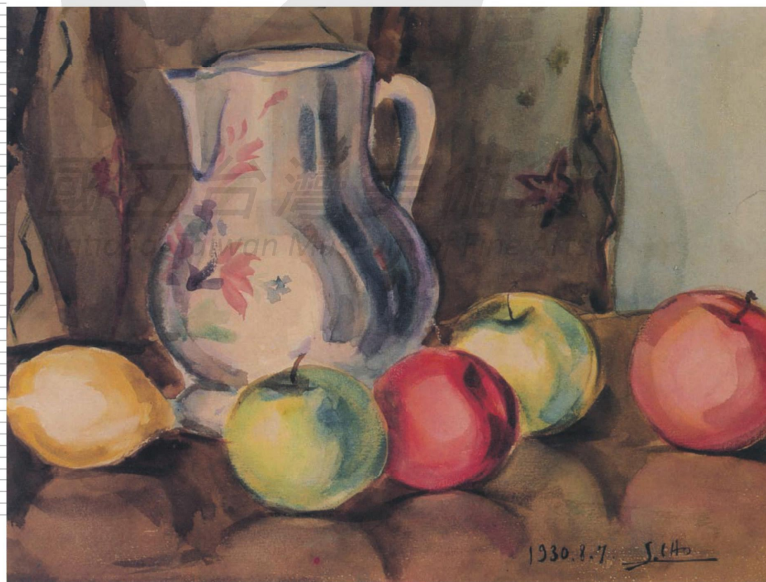
右頁左上圖：林金鐘，  
《少女坐像》，1932，  
第6回臺灣美術展覽會。

右頁右上圖：談清江，  
《山地夫婦》，1931，  
第5回臺灣美術展覽會。

右頁左下圖：李紫庭，  
《少女》，1932，  
第6回臺灣美術展覽會。



張錫脚，〈綠川附近〉，  
水彩、紙本，  
38×45.5cm  
1935。



張錫脚，〈靜物〉，  
水彩、紙本，  
24×33cm，1930。



運作，於1936-1939年假臺中州立圖書館舉行四回展覽會。1938年後的展覽會，受到中日戰爭的影響，藝文活動的內容與皇軍慰問緊密結合，以陳列慰問皇軍的小品畫為主的活動。由此可知，該會已有獨立的運作模式，展覽活動由校方及校友會主導，並不以單一個人為主軸，相較以石川欽一郎為中心的「臺北中學校寫生會」，因石川離臺而失去活力，兩者發展模式不盡相同。

1935年舉行始政四十週年紀念臺灣博覽會，臺展取消臺中移動展的計劃，催生11月臺中州美術展覽會的成立。臺中師範學校學生入選臺展的成績並不如臺北師範學校，僅有談清江、李紫庭、林金鐘分別在1931及1932年以西洋畫入選臺展。然而，臺中州第1回美展入選的畫家皆為中部地區人士，大大刺激會員們創作的動力。因此，該會在1936年後固定舉辦展覽會，提供更多參展機會與刺激，藉由展出的評價來修正繪畫的技巧和方向，為每年的臺中美展而準備，如會員張錫脚獲得連續四年以西洋畫入選的佳績。

團體名稱：梅檀社

創立時間：1930.2

主要成員：鄉原古統、木下靜涯、村澤節子、大岡春濤、村上無羅、宮田彌太郎、那須雅城、野間口墨華、國島水馬、林玉山、郭雪湖、陳進、潘春源、林東令、蔡品。

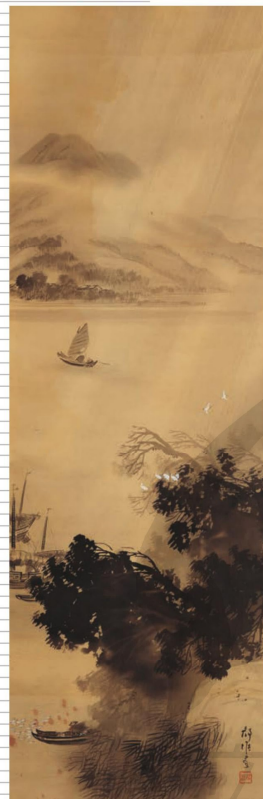
後加入者：清水雪江、呂鐵州、徐清蓮、市來シヲリ、黃靜山、田部蕉圃、蔡雲巖、陳敬輝、喜多收一郎、加藤紫軒、林雪州、貴田成峰、野村泉月、山福太二、高梨勝瀨、蘆雪友、張秋禾、黃水文、黃早早、野田民也。

地區：臺北

性質：東洋畫

臺展東洋畫部審查員鄉原古統，有鑑於臺展每年只舉行一回，難以鼓舞畫風。相較於西洋畫之美術團體的蓬勃發展，東洋畫部僅有「臺灣日本畫協會」，東洋畫之發展仍有所不足，故與另一臺展審查員木下靜涯，於1930年2月初創立「梅檀社」。該會創立的目的是在於提昇臺灣畫壇對於東洋畫的研究風氣，以培養寫生的態度及自我創作的開發，發

1930年第1回梅檀社試作展覽會場會員合影。前排右起：野間口墨華、木下靜涯、視學官、那須雅城、村澤節子。後排右起：宮田彌太郎、郭雪湖、神島氏（裱畫師）、村上無羅、林玉山、鄉原古統。  
（藝術家出版社提供）



左圖：  
木下靜涯，《淡水港的驟雨》，  
膠彩、絹本，110.2×34.5cm，  
1930，國立臺灣美術館典藏。

右上圖：  
1931年第2回梅檀社會場前會員合影。  
右起：郭雪湖、宮田彌太郎、野間口墨華、鄉原古統。

右下圖：  
1930年梅檀社第1回試作展覽會場一景。



National Taiwan Museum of Fine Arts

展臺灣鄉土藝術特色為宗旨的研究畫會。鄉原以「梅檀」為社名，乃意取梅檀此種植物的葉瓣為雙葉並生，鼓勵身為會員的臺、日人畫家能同心協力，共同耕耘臺灣畫壇。

創會之初，鄉原、木下、村澤節子、大岡春濤、村上無羅、宮田彌太郎、那須雅城、野間口墨華、國島水馬、潘春源、林東令、林玉山、郭雪湖、陳進、林英貴、蔡品等共十六位臺、日人畫家共組畫會。新會員入會需由原有的會員推薦提名，再舉手表決。1932年6月加入清水雪江、呂鐵州、徐清蓮、市來シヲリ、黃靜山；田部蕉圃、蔡雲巖、陳敬輝約於1933年加入；1935年喜多收一郎、加藤紫軒、林雪州、貴田成峰、野村泉月成為該會會員；丸山福太、高梨勝瀨、蘆雪友、張秋禾、黃水文、黃早早、野田民也於1937年加入。

該會於1930年2月創立，同年4月舉行第1回展覽會，至1940年解散為止，

1934年5月6日，梅檀社於臺北報3樓舉行第5回展覽會。前排右起：陳進、市來シヨリ、井上重人、鹽月橋甫、臺展官員、鄉原古統。後排右起：陳敬輝、秋山春水、木下靜涯、野間口墨華、呂鐵州、村上無羅、郭雪湖、蔡雲巖。（藝術家出版社提供）



1936年3月，鄉原古統離臺回日本前，梅檀社會員在鐵道大飯店舉行送別酒會。前排右起：木下靜涯、鄉原古統、未詳、田部善子；後排右起：陳敬輝、秋山春水、野村泉月、郭雪湖、蔡雲巖、村上無羅、野間口墨華、佐佐木立軒、加藤紫軒、神島禎裝師。



前後在臺北舉辦八回展覽會。第1回經費由鄉原負擔，第2回之後由會員共同負擔，展覽期間的聯絡、搬運及佈置等會務工作幾乎全由郭雪湖負責。原先規劃第2回後的展覽會移師嘉義、臺南；但從《臺灣日日新報》的紀錄來看並未實現臺北以外地區的展出計畫。

該會為當時重要的東洋畫研究團體，1934年2月代表臺灣獻納〈臺灣風景畫帖〉，慶賀滿洲國皇帝溥儀登基。為擴大對臺灣東洋畫壇的影響力，1935年重新修訂社則、展出規約及會費等制度，1936年設置獎



郭雪湖，〈錦秋（長野信州）〉，膠彩、紙本，160×71cm，1931，梅檀社第2回展覽會。



陳進，〈手風琴〉，膠彩、絹本，180×170cm，1935，第9回臺灣美術展覽會，臺北市立美術館典藏。



1932年，第3回梅檀社展於臺北博物館舉行。前排左起：市來シヨリ、陳進。中排左起：鄉原古統、宮原彌太郎。後排左起：郭雪湖、呂鐵州、村上無羅。（藝術家出版社提供）





■ 呂鐵州、木下靜涯、林玉山、郭雪湖、陳敬輝、蕭華州六人合繪，《千歲壽花鳥長卷》，水墨設色、絹本，71×260cm，1937。



■ 1935年鄉原古統宅邸舉行初書會。左起：陳敬輝、郭雪湖、鄉原古統、村上無羅、曹容、蔡雲巖等。



■ 鄉原社1933年在臺北展出時會員合影。前排右三陳進；後排右起：村上無羅、野間口墨華、鄉原古統、郭雪湖、呂鐵州。

88

## 京町畫塾

美術團體：京町畫塾

創立時間：1931.4前

主要成員：太齋春夫、木村義子、西東重義、小川勇、吉田寬、竹內軍平、佐藤淳一郎、沖清次、松本貞、高田馨、菅良夫、濱武蓉子、平川知道、室谷早子、野村田鶴子、塚本外茂、中川正幸、南風原朝光、伊原宇三郎、西尾善積、野村澄江、森田能成、福井敬一、遠藤太郎。

地區：臺北

性質：西洋畫



左圖：村澤節子，〈髮〉，1931，梅樺社第2回展覽會。



右圖：大岡春濤，〈橋畔吟詩〉，1931，梅樺社第2回展覽會。

賞制度，由會員投票授與優秀作品以鄉原賞與大每賞。此回第一名林玉山〈麗光〉、第二名野村〈壽々舞〉、第三名呂鐵州〈花鳥四題〉。該會也支援會員的個人及聯展，如1934年2月協辦田部、市來作品展覽會，為臺灣首次女性畫展。1936年3月5日，鄉原辭去臺北第三高女（今臺北市中山女中）教職返日後，該會的展覽會僅延續至1937年10月與「臺陽美術協會」、「臺灣水彩畫會」聯合舉行之皇軍慰問臺灣作家展覽會，於1940年宣告解散。同年，第6回臺陽展增設第一部東洋畫部門，該會的會員林玉山、呂鐵州、陳進、郭雪湖、陳敬輝等人便加入臺陽美術協會。

有鑑於青年畫家為入選臺展去迎合審查員的喜好的繪畫弊端，該會透過展覽會讓會員相互比較觀摩，藉以提升創作水平；但會員仍以入選臺展為目標，開創性的作品並不多見，故《臺灣日日新報》記者歐亭生批評該會「有必要來個革命」，才能跳脫「短視的作畫態度」。該畫與臺陽美協同屬官展系統的在野團體，除具有輔助臺展功能外，並提供創作和展覽的平臺，增加臺、日人畫家交流互動與學習觀摩的機會，扶植培育年輕的臺人東洋畫家，為日治時期臺灣東洋畫發展奠定堅實的基礎及推展的助力。



1927年，第1回臺展入選的女性畫家。右起黑亞會員尾崎清子、基隆高女小野郁子、高雄高女小笠原ミツエ的學生柏尾鞠子、臺北一高女濱武蓉子及村澤節子。

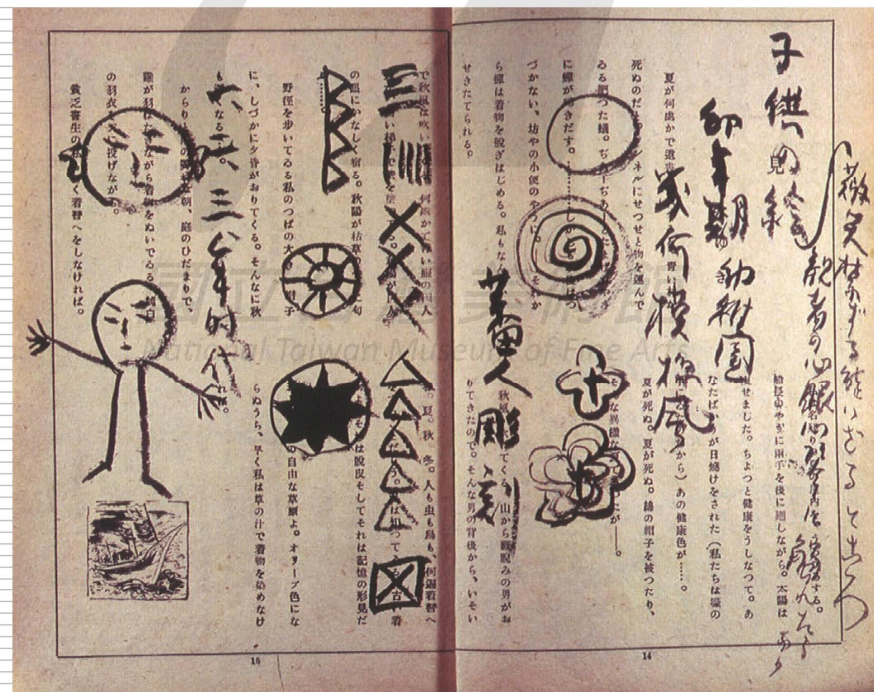
右頁圖：鹽月桃甫授課筆記。



鹽月桃甫（前排右4）與京町畫塾學生合影。

年後便結束。為鼓勵青年學子培養美術興趣及愛好，1931年4月再創「京町畫塾」，假京町二丁目（今臺北市博愛路）小塚美術社二樓為教室。會員約三十名，每星期一、三、五晚上七點到九點為木炭的石膏素描。另外，每月舉行一回油畫批評會，由會員各自帶油畫作品來接受鹽月的指導。每年寒暑假另有一至二週的短期講習會，上午講風景，下午講靜物，以及個別的油畫指導。1931年12月，小塚美術社舉行以臺

鹽月桃甫（前排右3）指導臺北高校學生習作展。





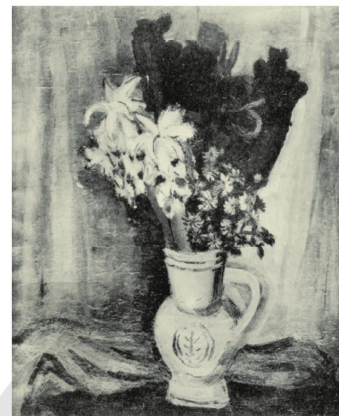
■ 鹽月桃甫（前排右3）與學生合影。



■ 1937年臺北高等學校常修了（結束修業）謝恩會紀念合影，後面壁掛鹽月桃甫作品。第一排右三起：鹽月桃甫（美術）、吉成新太郎（漢文）、谷本清心（校長）、荒川重理（級主任、生物）、根津金吾（國文）、齋藤齋（礦物、地理）、山地清（英文）；第三列左三為許武勇。



■ 木村義子，〈庭前〉，1936，第10回臺灣美術展覽會。



■ 野村田鶴子，〈花〉，1936，第10回臺灣美術展覽會。



■ 上山春平，〈秋面〉，1938，第1回臺灣總督府美術展覽會。



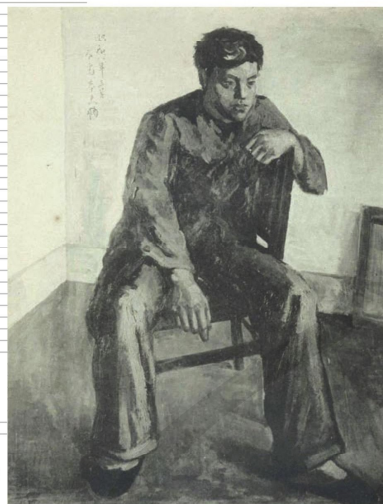
南風原朝光，〈蝴蝶標本〉，1932，第6回臺灣美術展覽會。



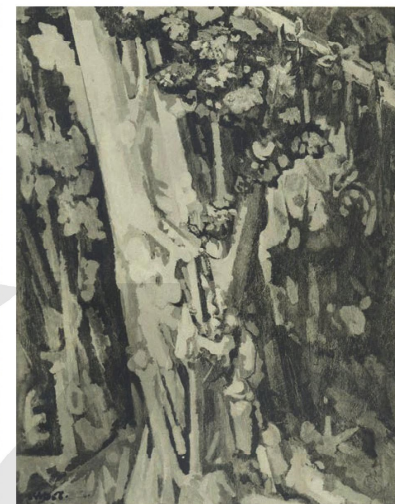
塚本外茂，〈靜物〉，1933，第7回臺灣美術展覽會。



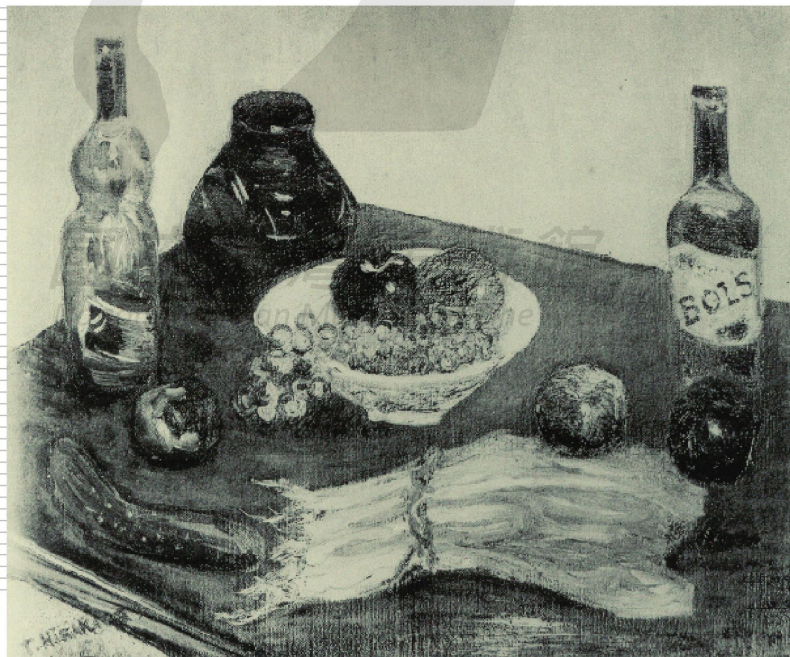
室谷早子，〈靜物〉，1938，第1回臺灣總督府美術展覽會。



左圖：太齋春夫，  
〈青年像〉，1933，  
第7回臺灣美術展覽會。



右圖：高田馨，〈群〉，  
1938，第1回臺灣總督府  
美術展覽會。



平川知道，〈靜物〉，  
1932，  
第6回臺灣美術展覽會。



左上圖：  
上山春平，刊於1938年。

左下圖：  
許武勇，攝於1937年。

右圖：  
許武勇，〈十字路〉，  
油彩、紙本，71×90cm，1943，  
日本獨立美展，臺北市立美術館典藏。



北入選臺展畫家為主題的洋畫小品展，該會的作品第一次展示在眾人眼前，而後在 1932-1936 年間共舉行四回展覽，1935 年起與臺北高校美術部舉行聯展。

畫家楊三郎回憶，其幼時看到小塚美術社一樓櫺窗中展示鹽月的油畫，讓他深受吸引而立志習畫。該會的成立，不僅鼓舞更多人喜好美術，還讓非臺北中學校及臺北高校以外的學子得以接受鹽月的個別指導。畢業於臺北師範學校的福井敬一，1933 年臺展落選後接受鹽月的指導，1934 年考取帝國美術學校，並與八名會員一同入選第 8 回臺展。1935 年已有十餘名會員入選臺展，入選人數履創新高，故得到「臺灣第一流美術研究所」的美譽。

在缺乏美術專門學校的臺灣社會，該會提供學生及社會人士精進美術知識及畫藝的機會，作為前往日本就讀美術學校的先修班，也彌補正規美術教育的不足。鹽月對美術教育的多元推廣，強調美術作品的個性及創造性，培育的美術人才也成為「白日會」、「創作版畫會」、「朱潮會」等美術團體的生力軍，為臺灣美術注入了新世代的風貌。

## 89

### 嘉義書畫自勵會

團體名稱：嘉義書畫自勵會（亦稱「自勵會」）

創立時間：1931.5.30

主要成員：林玉山（指導）、李秋禾（張秋禾）、黃水文、盧雲生、張李德和、張敏子、張麗子、江輕舟、高銘村、莊鴻連、吳利雄、楊萬枝、林秀山、林添木、黃水木、許祖曦、黃聯芳等人。

地 區：嘉義

性 質：東洋畫

1927 年林玉山以弱冠之齡（二十歲）獲得入選第 1 回臺展，與郭雪湖、陳進併列「臺展三少年」，而後接連入選而聲名大噪，成為嘉義地區藝術活動的領導者。林玉山、潘春源等嘉義、臺南地區畫家於 1928 年成立「春萌畫會」，此會的林玉山、林東令、周雪峰、朱芾亭於 1930 年入選第 4 回臺展，鼓舞年輕人投入畫家的行列。

由於「春萌畫會」的會員為嘉南地區曾入選臺展的畫家及民間畫師組成，沒

1934 年，李秋禾與第 8 回臺展作品（白羊）。（林柏亭提供）





黃水文，〈後庭〉，138.9×125.4cm，1942，第5回臺灣總督府美術展覽會，臺北市立美術館典藏。



1934年，盧雲生與第8回臺展參展作品〈梨子翻〉。(林柏亭提供)



1935年，黃水文與第9回臺展作品〈海椽果〉。(林柏亭提供)



江輕舟，刊於1938年。



張敬子，刊於1938年。

1932年嘉義書畫自勵會作品展覽會合影。前排右起：吳茂財、方元茂、曾鳳文、黃茂盛、朱沛亭、張長春、徐清蓮、黃丁酉。中排右起：黃水文、未詳、周燕、林玉山、盧雲生、未詳、林添木。後排右起：許祖曦、林秀山、李秋禾、許祖曦、未詳、高銘村、張洋柳（孩童從略）。(林柏亭提供)



有美術繪畫基礎的青年學子是無法加入。關心藝文的地方人士，如周燕、方元成、張洋柳、張長容、黃丁酉、黃茂盛、吳茂財、曾鳳文等人提倡另組青年書畫自勵會，1931年5月30日成立「嘉義書畫自勵會」，假三山國王廟舉行成立大會暨第1回展覽會。

有別於研究型的春萌畫會，該會為私傳性的師徒學習模式，培養喜好美術的年輕世代，以入選臺展為目標，聘請林玉山指導，每二個月舉行展覽會，而後改成春、秋二期舉行，作為學員研究的發表，1931-1932年間共舉行四回展覽會。

會員為李秋禾、黃水文、盧雲生、張李德和、張敏子、張麗子、江輕舟、高銘村、莊鴻連、吳利雄、楊萬枝、林秀山、林添木、黃水木、許祖曦、黃聯芳等

右頁左圖：  
徐清璜，〈八千代瀑布〉，  
水墨設色、紙本，135×54cm，  
1932。

右頁右圖：  
朱沛亭，〈花鳥〉，  
水墨設色、紙本，136×33cm，  
1935。

高銘村，〈無花果〉，1934，  
第8回臺灣美術展覽會。

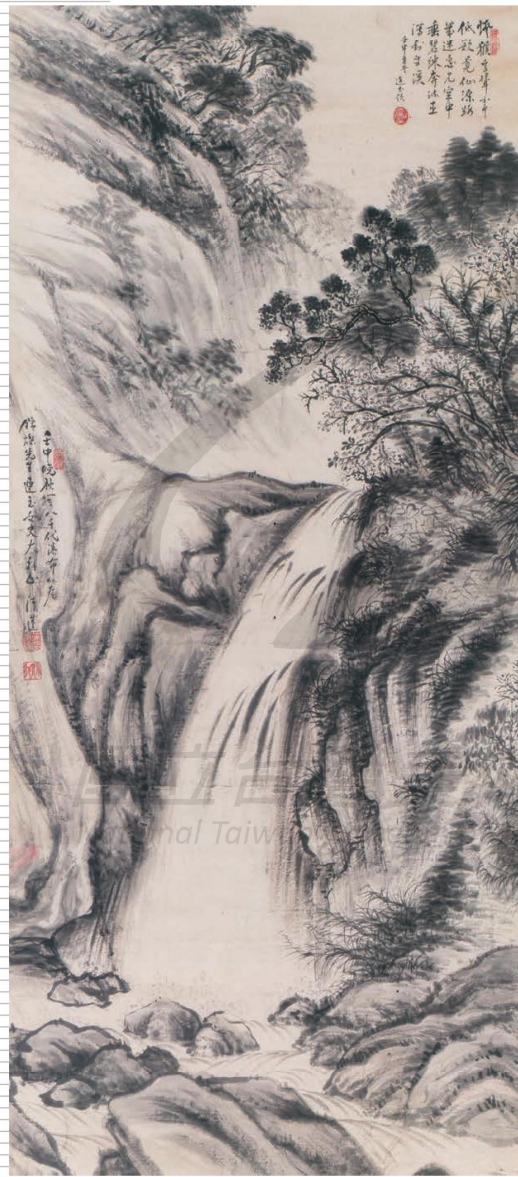


嘉義書畫自勵會  
自勵會  
籌開展覽  
嘉義書畫自勵會，由本市青年畫家小數者，組織籌備會。如研究繪事，如呈報。如多今春展入選。會員中。多至四五者。著推嘉義市內。不數者。另設青年畫社。自勵會。額決每二個月。主辦展覽會一次。以公同好。來五月三十。三十一日。創自前八時。至午後十時。假三山國王廟。第一屆展覽會。出品數百餘點。以勸社及市內有志者。為後援。自下正忙。於籌備中也。

1931年，嘉義書畫自勵會發會式暨第1回展覽之報導。



江程舟，〈蕃石榴〉，1938，  
第11回臺灣總督府美術展覽會。







李秋禾，〈溪山風雨〉，  
水墨設色、紙本，34×44cm，  
1948。

## 國立台灣美術館 National Taiwan Museum

人，會員的家長也相當支持，並協助該會的運作。周燕的五穀商店為該會研究交流的聚會場所，加入的年輕會員沒有美術基礎，因此從寫生開始，與鴉社臨摹畫稿的學習方式不同。

臺展帶動「寫生」的風潮，東洋畫接受新的繪畫觀念，強調自然觀察與寫生融入畫家的創作思維，《臺灣日日新報》記者歐亭生認為不打破傳統的形式，繪畫在發展中就沒有新的轉變，因此畫壇偏向寫生的風氣，造成傳統水墨畫的式微。林玉山不要會員臨稿，鼓勵他們戶外寫生，觀察自然界花鳥、動物。另外，他也訓練會員南畫的技巧，培養他們對線條的注意，讓學生了解畫不只是塗抹而已。

李秋禾、黃水文、盧雲生、張敏子、張麗子、江輕舟、高銘村、莊鴻連、吳利雄、楊萬枝等人都曾入選臺、府展，使得該會成為新生代畫家入選比率最高的美術團體，嘉義畫壇也得到「嘉義青年畫派」、「諸羅派」、「南畫新傾向」等正面評價。嘉義於1938年晉升為「畫都」，形成臺灣美術界獨特風貌，該會的貢獻功不可沒。



盧雲生，〈梨子棚〉，  
膠彩、絹布，207×125.5cm，  
1934，第8回臺灣美術展覽會，  
臺北市立美術館典藏。