

48

書道
研究會

■ 石井綠山，刊於1936年。

團體名稱：書道研究會（亦稱「臺北書道研究會」、「綠山書院」、「綠山會」）

創立時間：1924.9前

主要成員：石井綠山（會長）、臺北地方法院及川良平等法院書記、基隆港務官梅田三良、上野八千代；臺灣銀行行員、學生，會員共七十餘人，其中二十多名為女性；1926至1929年增至二百五十餘人。

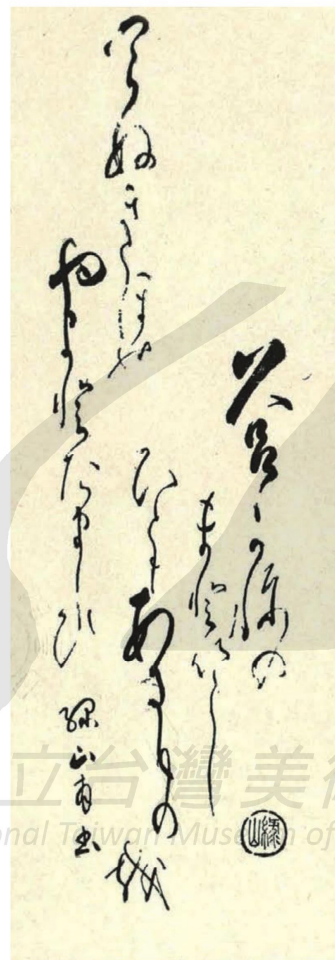
地 區：臺北
性 質：書法

1924年9月，石井綠山於臺北佐久間町一之十的宅邸綠山書院，創立「書道研究會」，並擔任會長。該會延續「斯華會」小野鷺堂之書法精神，提倡實用本位的新興日本書道，將書法運用於實際生活，並力求高尚趣味為宗旨。石井於1887年出生於日本山形縣飽海郡，名賢藏，綠山為其號；畢業於山形縣師範學校、東京高等師範學校體操科，歷任山形縣千歲小學校訓導、實業學校教諭。

石井於1919年9月來到臺灣，擔任臺北城北尋常小學校教諭。之後歷任臺灣總督府工業學校（今國立臺北科技大學）教諭、臺北第一師範學校（今臺北市立大學）教務囑託，並指導校內書道研究會。擔任教職期間，其教育論文還曾經獲獎。另外，他還擔任臺灣公論社書道顧問，於1936年10月起，在該社雜誌上發表「書道相談」系列專欄文章，更多次擔任臺灣各地的書道講習會講師和書法展賽評審。



■ 1932年臺北綠山書院新年初書會。



■ 石井綠山草書作品，1936年。

該會之展覽首見於1926年4月，假北投臺銀俱樂部舉行，展覽作品約有一百多幅。開幕由書會幹事及川良平（號耕堂）擔任引言，並請會長石井致詞，再讓會員彼此展觀作品、交流研究及互相贈送。共用午餐後，欣賞會員的音樂和舞蹈表演，以及時任職臺北地方法院的鄭松溪吟唱臺語歌曲，所有活動接近傍晚才結束。

1927年3月，假臺北博物館舉辦展覽，計二百多幅作品，形式分為觀賞與日用書式兩類，入場觀眾還有機會抽中石井的親筆作品。展覽閉幕翌日，假臺北南門公會堂舉行會員修習證書（分六階級，約三年半可修畢）頒發典禮和懇親會等系列活動。

同年11月，假臺北植物園舉辦秋季大會暨運動會。1929年8月，移師基隆公會堂舉辦書道展，招募基隆地區會員，並在1930年6月假基隆公益社舉行會員作品陳列會。參觀民眾亦可參加抽獎，以獲得石井到場揮毫之色紙與短冊作品。

該會會員多達二百五十名，分為專攻部、普通部、小學部三個部門（一說分為漢字部、假名部、學生部）。又設有城內、城東、城西、乃木町、大正町、中澤等支部。每年固定在臺北舉辦全國書道展覽會，截至1936年共計舉辦十回；往年皆有的新年揮毫活動「初書式」，至1937年1月結束。之後的展覽等相關活動因二戰逐漸白熱化而停擺，直至石井1943年辭去教職，返回日本，所有會務運作亦宣告結束。

49

素壺社

團體名稱：素壺社（亦稱「素壺社洋畫研究所」）

創立時間：1924

主要成員：鹽月桃甫、祝彥熊、並川定雄、長崎清子、竹內軍平、鶴峰良一、吉村芳松等十五、六人。

地 區：臺北

性 質：西洋畫

「素壺社」，又稱為「素壺社洋畫研究所」，成立於1925年2月前，設立於臺北表町臺北大樓內，開放時間於晚上七點至九點。該會以臺北第一中學校（今臺北市建國中學）教諭鹽月桃甫為中心，會員約十五、六人，其中有多位女性。研究所內的右邊教室架設白熱燈及石膏塑像，畫架上擺放全紙的木炭紙，讓會員練習素描及油畫。

1925年2月假臺北博物館舉行洋畫習作展，除展示鹽月歷年的油畫作品，另陳列會員作品四十四幅，其中有數十幅是會員的素描作品。此展主要是呈現會員平時練習的成果，故稱為「習作展」，而非「作品展」。屬名K生的藝術評論者對這些不成熟的習作提出批評，並表示對此展相當失望。他認為素描的基礎不穩固，色彩跟畫題也沒有太大的關係，如〈深秋〉一作，並未讓人感受到季節的變化。4月假研究所內舉行第2回習作展，藝評人凹生認為會員每夜努力的研究素描和油畫，整體而言比第1回進步許多。

鹽月桃甫（左1）位於鐵道旅館後面吉本商店樓上的畫室，其中陳列自畫像與第1回臺展〈山地姑娘〉、〈夏〉等作，攝於1927年。



鹽月桃甫，〈吹口琴的少女〉，油彩、畫布，60.5×45.5cm，1924。



該會共舉行二回作品展；但未有第1回之記載。第2回展於1926年11月27-28日假臺北博物館舉行，會中除展示鹽月桃甫、祝彥熊、並川定雄、長崎清子、竹內軍平、鶴峰良一、吉村芳松等會員作品，另有「黑壺會」的蒲田丈夫、臺北一中的稻桓龍一、鉅鹿義明、素木洋一，以及臺北第一高女（今臺北市第一女中）的木村義子、濱武蓉子等非會員的作品，約二十五幅，共計展出五十餘幅。該展結束後，12月的第一週星期日舉行鹽月桃甫個展，第二週則為「黑壺會」第2回展。

第1回展的評論人K生在1925年4月參觀該會的研究所，目睹會員們學習美術的過程，發表〈參觀素壺社洋畫研究所〉，文中表示會員從對西洋畫的興趣，轉向專業的研究，並且在鹽月的指導下，認真的學習，創造出「表現成為自己的藝術」。雖然臺灣以前也有研究所，「但不切實」，因此該會對臺灣未來藝術之發展有所期待。K生的評論，肯定該會研究西洋畫的新路線，同時也批判石川欽一郎成立的美術團體為「洋畫趣味」的功能及內涵。該會在1926年展出後就再無活動紀錄，直至1931年鹽月再度成立師門性質的「京町畫塾」，延續該會的美術教育及推廣。



■ 上圖：鹽月桃甫，〈靜物〉，1926。

■ 下圖：長崎清子，〈紫陽花〉，1928，第2回臺灣美術展覽會。

50 西山 書畫會

團體名稱：西山書畫會（亦稱「西山吟社書畫會」）

創立時間：1925.2.7

主要成員：呂壁（壁）松（指導）、鄧大聰、鄭啟東、林子章、莊小川、吳佐泉、呂峻岩、張枕山、吳連科、林觀濤（月澄）、蔡應謙、吳左泉、黃雲峰、張花潘、蔡培堃、廖用其等二十餘人。

地區：臺南

性質：書畫

臺南從鄭氏時期以降，文風鼎盛，清領時期進士、舉人輩出。1906年前清舉人蔡國琳、趙雲石等人組成「南社」，而後許多小型詩社陸續跟著成立。1922年西山書莊主人陳璧如，與詩友同好組成「西山吟社」，推選回光醫院黃廷禎為社長，其擔任副社長，陳鶴鳴、許子文等人擔任幹事，以擊鉢吟詩與公開徵詩為詩社主要活動。

《臺灣日日新報》於1924年11月18日刊載，西山吟社假武廟舉行的會議，林子章、鄭啟東提議組織書畫會，經過林珠浦、許子文、鄧大聰等二十餘人覆議，於1925年2月7日（農曆1月15日）西山吟社五週年紀念會當天成立「西山書畫會」，亦稱「西山吟社書畫會」。該會成立宗旨：「不過智識交換，以期書畫發展，補助文藝之一部分，亦文雅風流韻事耳。」該會由呂壁松指導，會址設在報恩堂，由於是西山吟社衍生的分支團體，活動時間需與其錯開，訂於每月一、三週星期日舉行研究會，會費每名二十錢。

呂壁松及會員在1927及1928年出品臺展，卻因近代日本畫的寫生寫實為審查標準，強調表現臺灣風物特色為主流，沿襲傳統的水墨畫家的作品因此被排除在臺展門外。第3回臺展前夕，中北部出現畫家抵制臺展情形，如臺中的「文雅會」；臺南畫家於1929年10月初聚集呂壁松府上商議，決定以後不再參選臺展。雖然臺展失利，但會員們在1928-1929年全島書畫展獲得入選及特選的成績，並在1929年9月17-18日，臺南士紳及詩社為南社洪鐵濤及該會廖用其、林觀濤、鄭啟東等四人，舉辦書畫展以茲慶賀。

1928年善化全島書畫展，畫部二十名特選中該會有五名會員入選，分別是呂壁松、吳左泉、呂峻岩、鄭啟東、鄧大聰。呂壁松世居臺南經營裱畫店，本身也是專業畫家，在傳統水墨畫外，以畫譜自學日本畫，進而吸收南畫及四條派畫風，成為他的畫作特色，此回以〈山水〉、〈孔雀櫻〉獲得特選第一名。1929年新竹全島書畫展，呂壁松〈雲嵐煙翠〉只獲得特選十五名，會員吳左泉〈高士觀瀑〉第九名，鄭啟東〈梅〉及林月澄〈櫻花〉僅得到入選。相比起前年的表現成績，有明顯滑落的趨勢。

1925-1930年間，共舉行四回展覽會，以1930年11月1-3日舉行之展覽會最為盛大，呂壁松、鄭啟東、鄧大聰、蔡應謙、黃雲峰、呂峻岩、張花潘、林月澄、蔡培堃、廖用其等人參與，畫作以山水、人物、花卉、獸類為主題。



呂璧松，〈山水〉，
水墨設色、紙本，132×66cm，
約1903。



左圖：鄭啟東，〈墨梅〉，1932。

右圖：呂璧松，〈山水〉，
水墨設色、紙本，
國立臺灣美術館典藏。



該會是附屬於文人雅集場域，書畫活動雜揉遊藝與娛樂的功能，與講求專業化的畫會團體是大相逕庭；加上會員們散居各處，工作之餘才能參與，因此研究會未能按時舉行，六年間也才舉行四回作品展。1930年7月20日商議於10月臺灣文化三百年紀念會時舉辦書畫展，但因會員多數無法參與而取消。團體的向心力不足，遷就現實狀況導致會員無法經由團體活動，互相切磋畫藝，而後呂璧松於1931年1月12日病逝後，就不再有該會的活動紀錄；鄭啟東於1936年11月另組「臺南書道研究會」。

團體名稱：書道研究斯華會臺北法院分會（亦稱「書道研究會」）
 創立時間：1925.12前
 主要成員：石井綠山（指導）、及川良平、大山春章等臺北地方法院書記及判官三十三名會員。
 地區：臺北地方法院
 性質：書法

「書道研究斯華會」由和樣（日本傳統樣式）書法名家小野鷺堂於1890年創立。小野鷺堂生於日本駿河國（今靜岡縣），名綱之助，字間金，鷺堂為其號，又號斯華翁、斯華書屋主人。小野曾任華族女學校（今學習院大學女子高等科）教授、大藏省（中央財政機關）書記、東宮職御用掛（皇族子女之侍講）。

1890年，小野與大臣三條實美、東久世通禧組成「難波津會」，提倡假名書法的古典研究。小野創立斯華會後，發行書法雜誌《斯華の友》，後改名為《書道研究斯華の友》。又曾編寫《明治女子書簡文》、《新撰書翰文》、《草書日用集字》等習字帖，使學習者能將書法實際應用於日常生活之中。

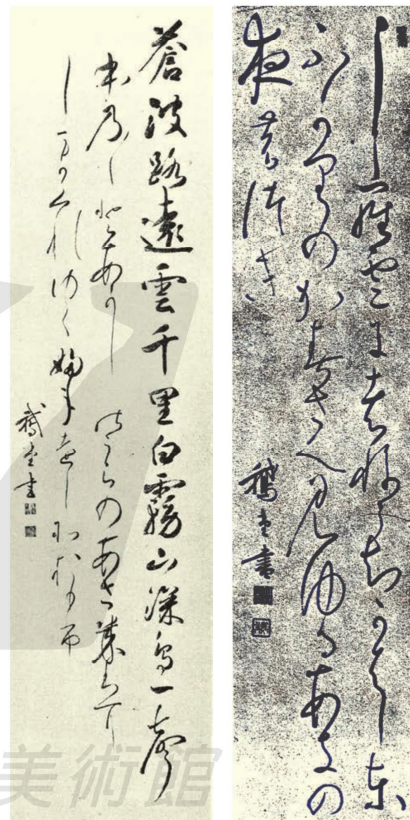
「書道研究斯華會」於1925年12月前，在臺灣設立「臺北法院



左圖：小野鷺堂

右圖：1926年《臺灣日日新報》斯華會臺北法院分會初書會報導

●書道會初書會 書道研究斯華會臺北法院分會。院內判官及書記加入為會員者凡三十三名。每週水曜日。開會一次。然自客臘官衙封印以來。暫時停會。茲定本月十三日水曜日。下午六時半。于法院構內俱樂部開本年初書會。是日法院長及檢察官長。均擬以來賓臨席。其開會順序。一、開會詞及川耕堂氏。二、講話石井綠山氏。三、試筆。四、寄書。五、餘興。六、閉會。



左圖：小野鷺堂行草假名作品

右圖：小野鷺堂，《假名和歌》，書法、紙本。

分會」，會員為臺北地方法院判官和書記共三十三名組成，每週星期三開會一次，1925年底因故暫停活動。1926年1月13日，該會假臺北地方法院院內俱樂部舉行初書會，法院長宇野庄吉、檢察官三好一八、判官有水常次郎等人皆出席。開幕由及川良平（號耕堂，臺北地方法院書記）和會長石井綠山致詞，再進行試筆（新年揮毫）與寄書（贈送作品）等活動。

小野典雅秀麗的書風影響範圍甚大，世人以「鷺堂流」稱之。該會承襲自小野系統，與「書道研究會」部分重要成員重疊，兩者關係應是相當密切。可惜1926年1月的初書會後，就沒有再見到以該會名義舉辦的活動，亦未見會員作品流傳。雖然如此，但從內藤龍平（號菱崖，曾任臺灣公學校教諭兼校長）《臺灣四十年回顧》一書之中刊載的石井綠山假名條幅作品（見75頁），可略窺小野一脈雅緻流麗的身影。

團體名稱：黑壺會

創立時間：1926.2

主要成員：鹽月桃甫、倉岡彥助、素木得一、於保乙彥、山口謹爾、蒲田丈夫、安澤要、長崎清子（長崎夫人）、船曳實雄、內田佳雄、佐藤佐。

地區：臺北

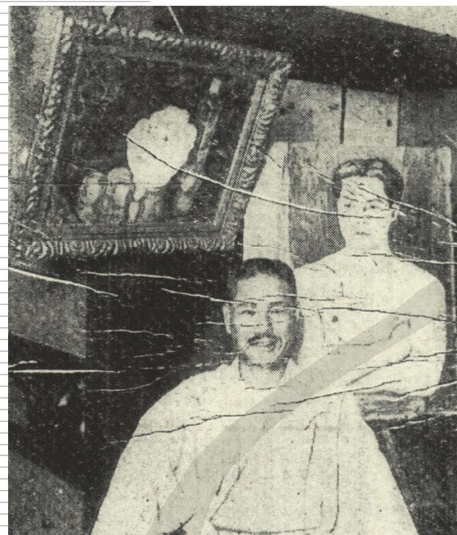
性質：西洋畫

「黑壺會」於1926年2月成立，由鹽月桃甫指導，由八名業餘美術愛好者組成，他們皆為社會上深具名望的傑出學者及知識份子，包括倉岡彥助（總督府防疫醫官）、素木得一（臺北帝大教授）、於保乙彥（臺北醫學長）、山口謹爾（中央研究所技師）、蒲田丈夫（《大阪朝日新聞》分社長）、安澤要（臺北醫學長）、長崎清子等。臺北高等商業學校內田佳雄校長、佐藤佐教授於1926年12月加入。

「黑壺」原指木工用以校正曲直的墨斗線的墨盒，引申為「當事人們極其認真，朝著獨當一面的藝術，呈現精進的氣勢，以此稱為墨壺會。」由於會員們都是本職領域的專家，利用公暇之餘在自宅的畫室創



畫室中的長崎清子，刊於1927年。



左圖：畫室中的倉岡彥助，刊於1927年。



右圖：畫室中的蒲田丈夫，刊於1927年。

作，從1926年的2月，以及12月假臺北博物館舉行兩回的油畫展覽會來看，畫題多以靜物、人物為主，如自畫像、室內物品、植物、花卉等；但藝術評論者認為會員的寫實功夫有待加強研究。

1927年第1回臺展，十名會員中有八位入選，分別是鹽月、倉岡、於保、



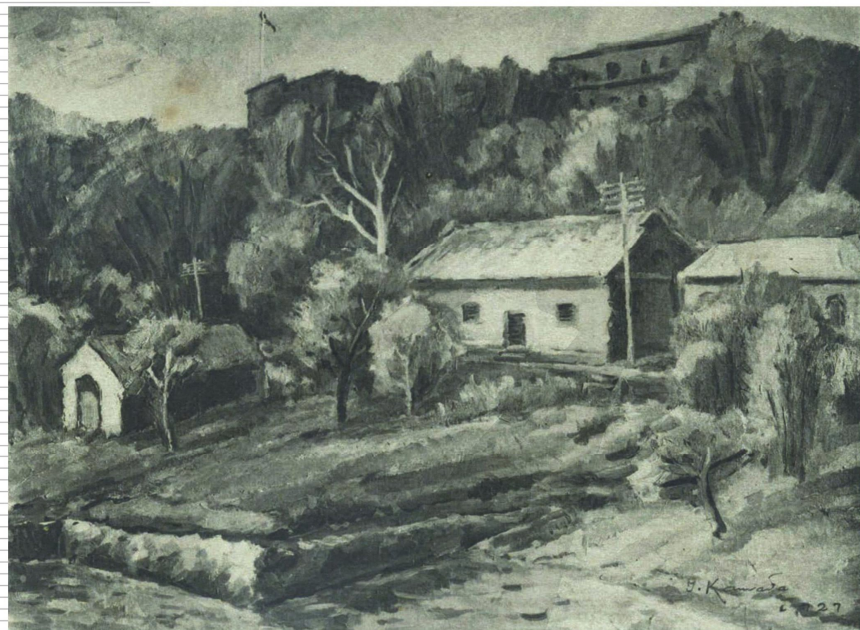
1926年鹽月桃甫（左1）與會員布置展場。



倉岡彦助・《壺》・1927・
第1回臺灣美術展覽會。



山口謹爾・《静物》・1927・
第1回臺灣美術展覽會。



蒲田丈夫・《聖多明哥山丘》・
1927・第1回臺灣美術展覽會。

山口、蒲田、長崎、船曳實雄、佐藤等。鹽月、蒲田、倉岡等人的藝術風格，如同梵谷、高更、馬諦斯的後期印象派，以鮮明濃烈的色彩來描繪作者主觀的表達及感受。鹽月、蒲田、佐藤、船曳的入選之作，針對大自然的景緻進行描繪。如蒲田的〈聖多明哥山丘〉以西班牙占領的紅毛城為題，而另一幅五十號未入選的〈淡水風景〉是他在忙中寸閒時，抬著巨大的畫布去淡水數十回的成果；但其他會員仍以靜物素描的習作參展，由於主題受到侷限，也大大遠離了臺展追求「地方色彩」表現的目標。

黑壺會
作品展覽會

倉岡於保、安澤、山口、森木の諸博士と蒲田大朝、船曳實雄、長崎夫人などが豫てから加輪をヌタクテ、御當人達は至極眞面目で、かどの藝術へ精進を氣取つたつもり稱して、黒壺會と云ふ、世間からは遺憾だからとタカを括られて居たが、熱心は恐ろしいもので、近頃チヨイチヨイ味な作品が出来て、ツイ乘氣になり愈々同人の作品を公開することになり、二十一日の兩日博物館で展覽會を開くさうだ

1926年《臺灣日日新報》黑壺會作品展覽會報導。

鹽月桃甫，〈山地姑娘〉，
油彩、畫布，1927，
第1回臺灣美術展覽會。



國立台灣美術館

1927年11月，日本表現主義畫家川島理一郎，受到倉岡的邀請來臺停留兩週，並舉行個展，倉岡曾向其請益；1928年又再度造訪臺灣。1928年7月6日第3回展的作品，出現類似川島豐富色彩的青色；另外，畫題取材方面有所突破，如安澤〈湯島溫泉〉、船曳〈農家〉、蒲田〈圖書館附近〉、倉岡〈淡水街〉、於保〈植物園〉等臺灣風景，明顯受到臺展刺激的影響。

鹽月擔任臺展審查員未參展，另有本名文任、鶴峰良一、木村義子三名非會員加入，非會員只能提一幅作品參展，故本名文任僅展出留法時的裸女素描。此回展覽被稱為「秋天臺展的前奏曲」，會員們步上創作的階梯，吸引觀眾的注目，有長足的進步。會員們以美術為自娛的餘技，藉由藝術逃離苦惱的世界，為人生的幸福之事。將興趣和嗜好的趣味投入研究，加上鹽月的指點與會員的個人努力，讓原本隨意塗鴉的畫作，逐漸脫離業餘者的程度，往至難的「玄人」（專業人士）領域邁進。

於保乙彦，〈金魚靜物〉，
油彩、畫布，1927，
第1回臺灣美術展覽會。



船曳實雄，〈硫磺谷〉，
油彩、畫布，1927，
第1回臺灣美術展覽會。



團體名稱：亞細亞畫會

創立時間：1926.4

主要成員：石川欽一郎、真野紀太郎、武內鶴之助、東鄉實男、永田折次郎、山口氏家、宇田繁、倪蔣懷。

地區：基隆

性質：西洋畫、綜合。

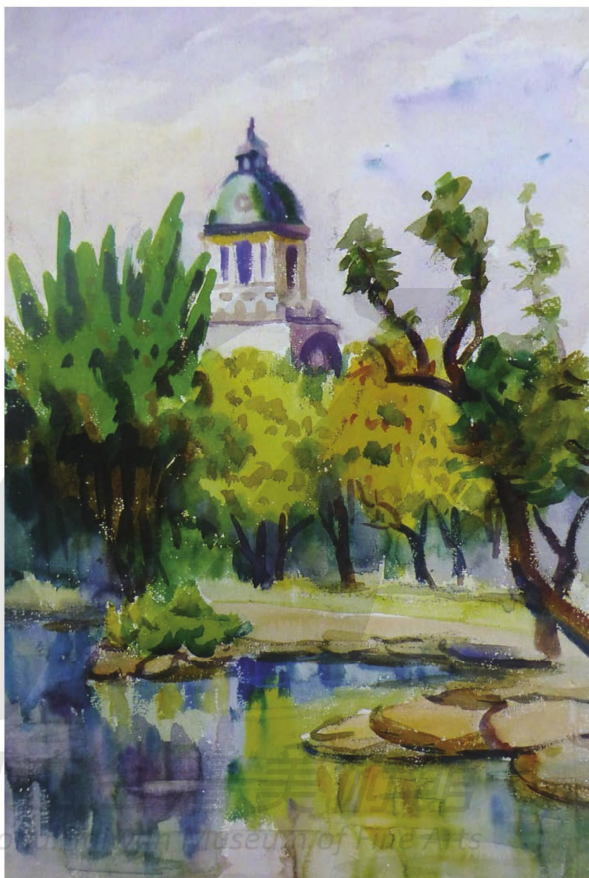
右頁圖：村上英夫（村上無羅），〈基隆燃放水燈圖〉，膠彩、絹布，198.5×160.5cm，1927，第1回臺灣美術展覽會，國立臺灣美術館典藏。

「亞細亞畫會」於1926年4月成立，主要活動區域為基隆，是以石川欽一郎為首的團體。會員為日本水彩畫家真野紀太郎、武內鶴之助、東鄉實男、永田折次郎、山口氏家、宇田繁、倪蔣懷等。

4月18日長門艦隊抵達基隆港，該會以慰勞第一艦隊隊員為名，於4月17-19日假基隆第一小學校（今基隆市仁愛國小）舉行展覽會。會中除展示會員作品，並陳列女學校、小學校的兒童作品。同年5月假

石川欽一郎（右1）、藍蔭鼎（右3）、倪蔣懷（左3）、陳英聲（左1）於亞細亞畫會展覽會合影。

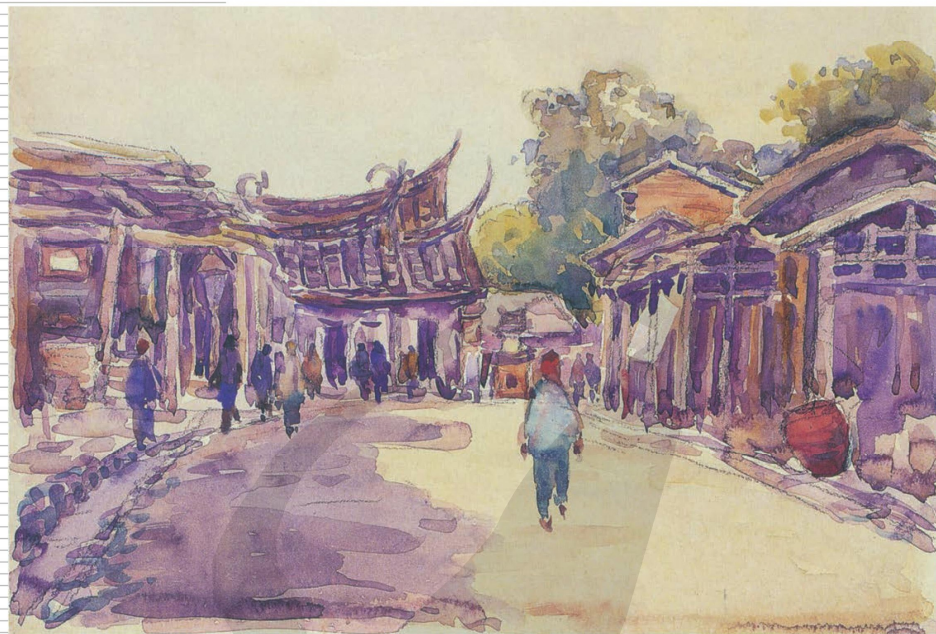




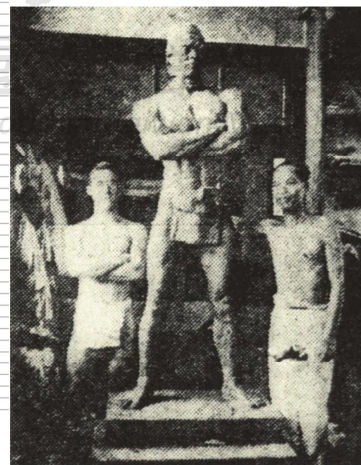
倪蔣懷，《臺北三井商社》，
水彩、紙本，50×32.5cm，1929。

基隆公會堂舉辦第1回展覽會，展示以石川為首的會員作品，有真野、武內、東鄉、永田、山口、宇田、フロー、フィセル、高田いさお、倪蔣懷，以及三位女性畫家。

1927年9月24-25日，為慶賀基隆旭岡入選為臺灣八景，在基隆市長佐藤得太郎、中村、古山等人後援，該會在臺展開辦前夕假基隆公會堂舉辦第二回展覽會。會中陳列倪蔣懷、永田哲次郎、永友義晴、鈴木芳雄、村上英夫（無羅）、檜垣晚泉、荒川尚之、山口氏家、東鄉實男、鮫島盛清（台器）、黃土水等人的水彩畫、油畫、鉛筆畫、雕刻等，共展出七十件作品。展出的媒材以從純粹的西洋畫，轉型成為綜合的展



倪蔣懷，《有廟的風景》，
水彩、紙本，24.5×33cm，1927，
第25回日本水彩畫會。



鮫島盛清（右）與入選第14回帝展
雕刻《山男》合影，1933年。

會，受到在地民眾的歡迎。

1928年11月4-5日，第3回展覽會假基隆公會堂舉行。有別於以往僅展示會員作品，此回比照「臺灣水彩畫會」的公募展形式進行徵選，藉此提高參展作品的素質，並提攜後進。從七十餘幅作品中選出五十三幅展出。其中包括鮫島盛清的雕刻作品五件、美術學校畢業生、朝鮮美術展覽會の入選者，以及兩位新人畫家參展。

該會從成立到結束的三年間，每年皆舉辦展覽會，倪蔣懷不僅擔任聯絡人，更出資支持畫展開銷，就連會後聚餐都由他一手張羅，因此參展藝術家逐年增加，顯示其用心經營的成果，並有助於提昇基隆在地的美術風氣及文化普及。

團體名稱：七星畫壇

創立時間：1926.8

主要成員：倪蔭懷、陳英聲、陳承藩、陳植棋、藍蔭鼎。

地區：臺北

性質：西洋畫

有關「七星畫壇」的成立背景，根據陳澄波遺稿《回顧（社會與藝術）》（書於1945.9.9）所記：

民國十六（1927）年夏季，在臺南城裏組織一個洋畫團體出來，名叫赤陽會，開催了第一次洋畫展覽會，……在北部，陳植棋君與日人石川欽一郎先生，組織了一個七星畫壇的畫會。這位大名

左圖：倪蔭懷

右圖：陳植棋



陳承藩，《靜物》，油彩、木板，31.5×44cm，1927。



下二圖：1945年陳澄波《回顧（社會與藝術）》筆記中，回顧七星畫壇之文章。

鼎鼎的石川先生，就是日本水彩畫家，又可以說做開臺灣美術有功的人。會員不多，陳植棋、倪蔭懷、藍蔭鼎等幾個人，皆是他的門下一派。吾人亦是他的門生。

得知該畫會應透過石川之鼓勵，由其部分有志弟子籌劃組成，成為展示教學成果的西洋畫團體。

當時報紙報導該會成立於1926年8月28-30日假臺北博物館舉行第1回洋



陳英聲，《後巷》，1929，
第3回臺灣美術展覽會。

畫展覽會，會員中不乏帝展入選者，例如藍蔭鼎即曾受石川推薦進行創作出品。該報導同時認為：「近來本島人頗知熱心研究藝術，可喜之現象也」，對該展覽給予好評，認為組成會員皆為對藝術充滿理想之有志青年，其努力成果令人可喜。

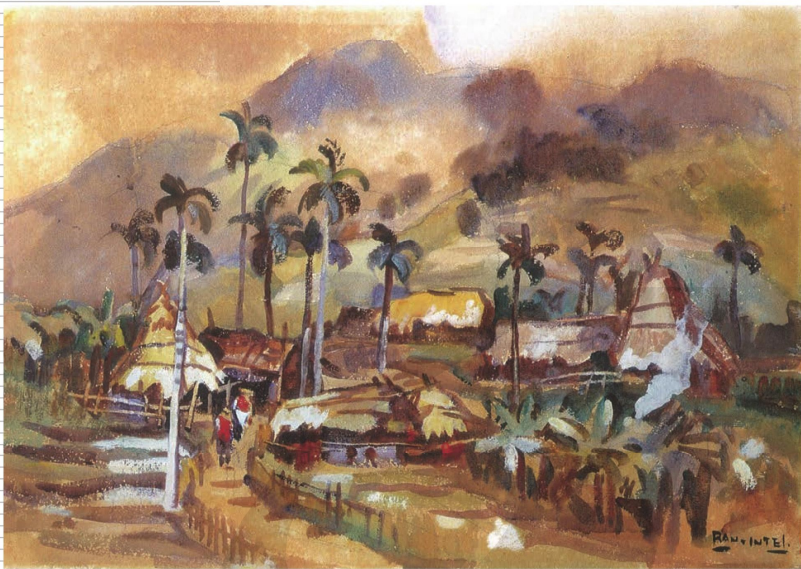
該會會員總計五人，為倪蔣懷、陳英聲、陳承藩、陳植棋及藍蔭鼎，指導老師石川對其抱以正面評價，認為此次展覽作品面貌一新，而且是「最早的木島人畫家展覽」，「成為臺灣畫界的一個新紀元(Epoch)，未來充滿希望之光」，正符合大家對「出生於臺灣，養育於臺灣，結成豐厚果實般地努力根植美術秧苗」的期待。從1916年洋畫研究團體逐漸興起後，十年之間，南北畫會林立，紛紛舉辦個展、研究團體展，一時蔚為風潮，並在此基礎及各界期盼下，催生了臺灣美術展覽會，「七星畫壇」可謂臺展舉辦前夕成立的研究團體，作為參加帝展或後來臺展的前哨站，確實發揮了提升會員美術創作能力之功能。

1927年9月3-4日第2回展覽，假博物館舉行，參展者除東京美校在學中的陳植棋、陳承藩外，另有倪蔣懷、藍蔭鼎、陳英聲、陳銀用等六人，出品包含水彩及油畫總計六十幅。指導老師石川對此次展覽仍抱以期望，特別撰文刊登表示支持，認為與去年第1回展相較更為充實，對於「趣味的普及」、「風教的改善」等撒下優良種子，有望於將來，

右頁上圖：陳植棋，
《淡水風景》，油彩、畫布，
1925-1930。

右頁下圖：倪蔣懷，
《田寮港畔看基隆郵局》，
水彩、紙本，33×49.5cm，1926。





左上圖：1929年，《臺灣日日新報》七星畫壇與赤陽社合併並更名赤島社報導。

左下圖：石川欽一郎攝於畫室。

右圖：1926年，《臺灣日日新報》發表石川欽一郎（筆名欽一畫）撰寫介紹「七星畫壇」之文章報導。

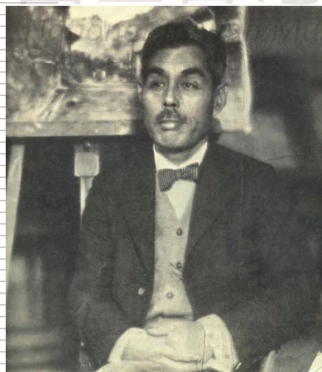


上圖：藍蔭鼎，《鄉村》，水彩、紙本，33×48.1cm。
下圖：藍蔭鼎與其畫作。

期待各界給予聲援及該會的健全成長。1928年9月8-9日舉辦第3回展，假博物館舉行，留學中之會員亦趁暑假返臺期間參展，總計出品四十五幅（一說約五十幅）。此次參展者人數明顯增加，包含黃土水、廖繼春、倪蔭懷、藍蔭鼎、陳植棋、陳承藩、何德來、陳英聲及其他數人（另有張秋海之參加紀錄）。這些參展者多為東京美校出身者、在學者或臺展出品（入選）者，被認為是「可以被囑望將來的一群人」。

「七星畫壇」作為本島人最早組成的繪畫團體，聲名鵲起，與隔年於臺南成立的本土團體「赤陽會」南北呼應。上述第3回展中的參展者廖繼春、何德來皆為赤陽會會員，顯見二會曾經由展覽之邀請。當時報紙稱僅成立二至三年的二會「有南北對抗之勢」的說法雖稍嫌浮誇，不過的確得以發揮彼此的觀摩交流作用。1929年6月，據說由陳植棋倡議合併，二會同意組織一全島大團體稱「美島社」或「赤島社」，分別計畫於該年7月於臺北及臺南兩地舉辦展覽。新加入會員，另有正遊學巴黎的陳清汾及關西美術院出身的楊三郎。合併之後的「赤島社」，可謂臺籍青年畫家之大規模集結，雖為本島洋畫界之新人，卻被視為「臺灣新界中堅」，期待其對本島美術界有所貢獻。

夜間之三郎。除土曜日與何德來諸氏。此二會創立以外。每日開所。各部入以來。俱隔三年。有南北學金五圓。每月辦二圓。對抗之勢。此間將合併。各部研究生限收各二十名。新組織一全島的大團體。暫時之間。為指導者之關。其會名。或謂美島社。或謂。先開夜間部。希望者。或赤島社等。尚未確定。可向第一高等女學校之監。開辦於來七月。開第一回。陳申氏。或連之許可。展覽會於臺北臺南兩地。氏申也。受所之許可。會員數東京美術學校畢業。然後即入學也。生。或在學生。外巴里留。▲向來本島人組織之洋畫。學中之陳海濱氏。關西美術會。北有七尾畫壇。共同。術院出身之楊三郎氏。人乃陳植棋。陳英聲。藍亦決定新加入會員。藍。藍蔭鼎。陳承藩。陳英聲。此等諸氏。乃本島洋畫界。倪蔭懷諸氏。所有赤陽會之新人。為臺灣新界中堅。其會負即陳澄波。廖繼春。今後對本島之美術界。必。范洪甲。顏水龍。張燦輝有所貢獻云。



七星畫壇
に就て一言
欽一畫

七星畫壇の同人五氏は、皆少くも學校で生徒として一度は私の教室に並んだ人々であるが、その後原氏の如きは實業方面に従事し乍らも彩管を放さぬほどの熱心家あり植棋氏は東京美校の本科二年生中、他の三氏もそれぞれ教職に従事して居る、主にアマチュールではあるか畫の研究には専門家も及ばぬ愛執を持つて居る、

のが今度の作品にもよく現はれる私に學校で毎も生徒に談すことだが、畫は數ばかり描いてもうまくならない、又た無責任に繪具をナスつても進歩しない、一枚で夫に研究は私かこもり慎重に扱へばそれには必ず進歩が伴ふのである、先づ此の道程に依つて同人五氏は今開拓に力めつゝある所だが、勿論畫はまだ未成品に違ひ無いは、畫面と構圖とが見えることは幸いと思ふ、この點に於て今度の展覽は面目の新たなものがある、併かも一人では無いことを信ずる

これが最初の本島人作家の傑出してあることを考へれば、方に臺灣新界に一つのエポックを形成するもので、又な將來に對しても希望の光は輝くものがある、出品に就ては特長もあり又進まうとして居ることは察せられる、つまり畫でも外國物の畫似ては難くないがまづとも手製の品ならば人に見せるだけの安心はある、臺灣に生れて臺灣に育つて立派な畫を結ぶやうにこの美術の苗をよく植附けたいと思ふのは私一人では無いことを信ずる