

# 5.

## 仙境：「女我」的追求

我們共同的生活、情感、記憶與夢想。美樂地是我們共同夢想的仙境，仙境人人可得，掌握在每個使用者的心中。在人人都是閱讀者、人人都是詮釋者、人人都是作者的時代，在此，文本是動態的、有機的，有無限的解釋可能，意義可以無限伸衍，創作的態度也趨向輕鬆，宛如是一場遊戲。透過一次又一次的解讀、詮釋，意義不斷地被拆解、重構，剝離虛妄抵達本真。公共藝術的新空間中，讓我們的夢想超越受拘束的生活，仙境塑造了種種流動的可能性，探索時空的轉移，能量的流動狀態，仙境作為一座橋梁，想像無限蔓延，穿越了原有的疆界，任意飄蕩，進入了一片不可知的領域中。

——採自賴純純，《賴純純公共藝術個展：色光美樂地新視野》，2004



【本頁圖】  
賴純純，攝於 2009 年。

【左頁圖】  
2008 年，賴純純的大型公共藝術〈空中之河〉設置於臺北捷運文湖線南港展覽館站。

## 青春美樂地

2000年1月1日，賴純純在臺東海岸迎來了千禧年的第一道曙光。眼前這片美麗的海洋，如同仙境。然而，在千禧前後的生活和創作之中，賴純純找到了生命中的「仙境」。那即是真正的自由所在，不假外求。這仙境，也可說是青春的美樂地。

千禧年前後，賴純純的創作循著兩條並行的路線，開展出此一仙境的地圖。一是與腳下這片土地最為親近的公共藝術，另一則是源自內在女性覺醒的個人創作。

在賴純純的記憶中，兒時家中的收音機流瀉著文夏的歌聲、郭金發

2005年，賴純純參與行政院農委會農業實驗〈奇花異果新世界〉公開競標獲得首獎。



磁性的悲情嗓音。間斷中，主持人以臺日語傳來一句：「咱來一首青春的旋律（melody）……」接著響起樂聲：「雙人行到青春嶺，鳥隻唸歌送人行……」。

〈青春嶺〉是一首臺語老歌，描述臺灣人努力打拚、樂天的性格，以及追求自由的精神。賴純純在1998年受邀製作臺北市捷運中和線南勢角站的公共藝術時，便以曲中充滿希望、歡愉的意象，打造了十二件一組的裝置創作，並以〈青春美樂地〉為名。她在自述中提及，希望這件作品帶給市民輕快、活潑的靈動情調：

「青春」象徵著熱情，我們共同的記憶，記載著汗水、淚水、溫情與笑聲，生活中還有陽光、藍天、花草與鳥鳴自然的天真。我想將青春的元素轉換成現代化造形與色彩，象徵著中和南勢角是一個成長、興旺中邁向現代化的大臺北衛星城。南勢角，即南方的高起突出位置，大臺北盆地南方的標示，捷運將是串連的新動脈。

這組作品採用壓克力透明板，並於其上展現出晶瑩的飽和色彩。在光線的穿透下，色彩彷彿在車站內飛舞，行進間車廂內的旅客或者步行在站內的觀眾，都能在不同角度欣賞到造形與色彩的諸多變化。

這樣的創作手法，承襲自她1986年獲獎的〈無去無來〉(P.46)一作，讓色彩獨立於空間之中。而〈青春美樂地〉(P.100)更加上霓虹燈的色光襯托，讓這件位於公共空間中的創作倍增了自然立體的色彩變化效果。色彩的研發與拓展，是她在日後創作中重要的挑戰。自由的色彩，始終是賴純純創作的核心。

2000年，賴純純為位於桃園的行政院環保署環境檢驗所製作的公共藝術〈觀山、觀水、觀自然〉(P.101)，也採用上彩的壓克力玻璃切割造形，懸吊在大廳的公共空間中。剔透的壓克力，以及表面流動的色彩，在陽光照映之時灑下翩翩璃影。量體巨大的雕塑，在空間中反而輕盈光亮，在現代化的鋼骨結構建物之中，透出如寶石一般的耀眼色光。

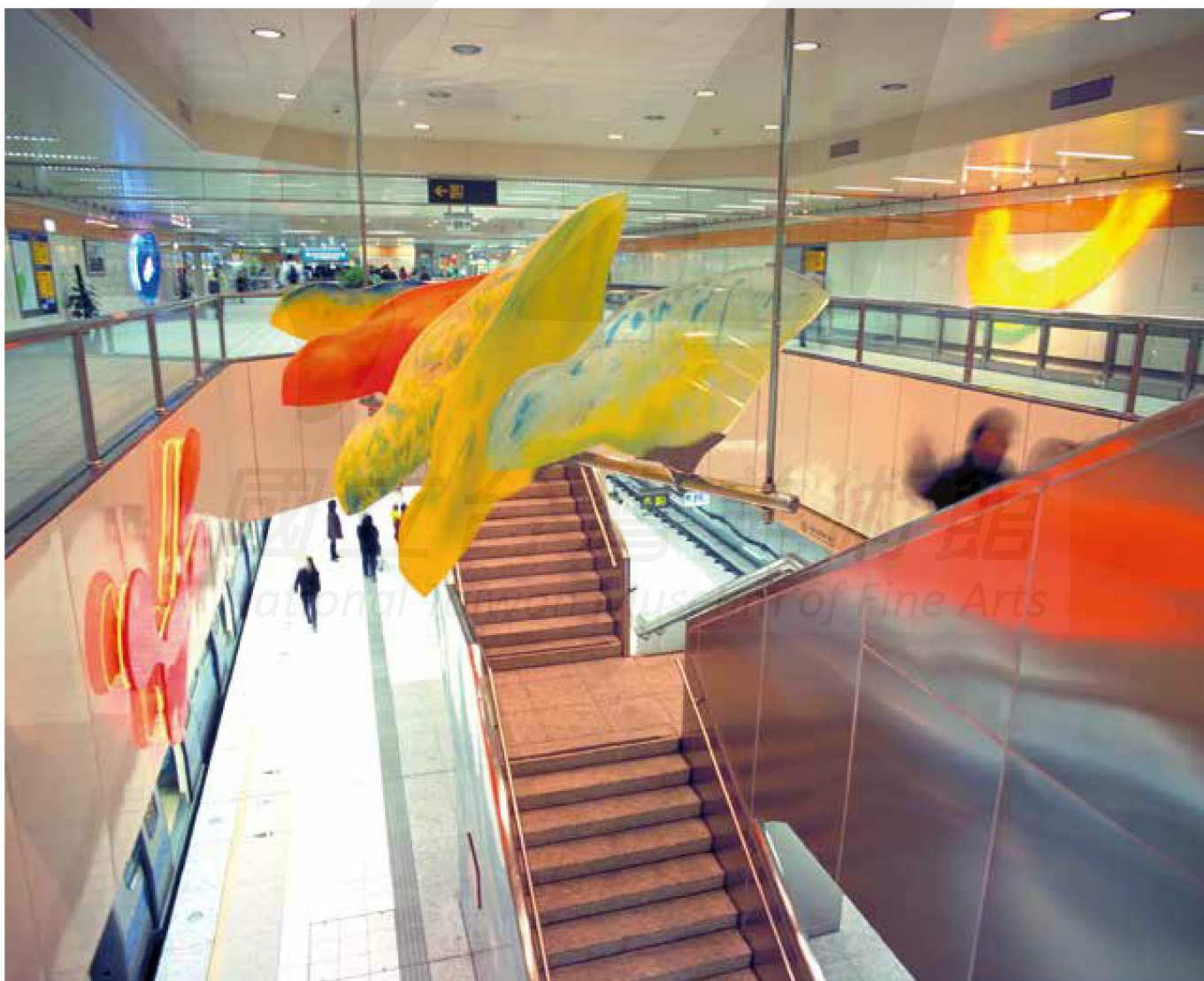
【右頁圖】

2000年，賴純純的大型公共藝術〈觀山、觀水、觀自然〉陳列於行政院環保署環境檢驗所。

從此至今，賴純純投入極大的心力在公共藝術創作上。公共藝術創作涉及許多現實條件及規範，或許會讓藝術家卻步；然而這些往往要耗費以年估量的創作計畫，卻讓賴純純樂此不疲，愈戰愈勇。2000年代前後，走過由純粹精神性引領的創作階段、走過東方哲思內在認同的自省時期，賴純純更踏實地將自我的生命置放在與土地的對話之中，而色彩一直是手中最具力量的魔法。公共藝術的設置提供了藝術家完成理想創作的環境條件，也創造了藝術和觀眾更自在、深入的互動關係。她曾表示：

公共藝術涉獵到各種不同領域的可能性，也迫使你必須去冒險，

1998年，賴純純為臺北捷運中和線南勢角捷運站製作的大型公共藝術〈青春美樂地〉。





也常常失敗。但在過程裡面，會找到答案，可能會認識到你沒有了解的自己。踏入公共藝術的領域，接觸到更多的入世現實，生命中的真實虛幻撲朔離奇，向前航行，因為生命沒有什麼可以損失的了。

對於賴純純而言，公共藝術雖然不容易，卻是值得一搏的挑戰。透過設置公共藝術，她的足跡行遍全臺，為了製作與當地紋理相應的創作，她必須深入了解地方的文化和歷史。也因此，公共藝術的創作過程使賴純純對於臺灣有更深刻的理解和情感，在作品相關技術上屢有新媒材的嘗試與挑戰，在創作發展的過程中，她與這片土地的聯繫也日益緊密。對於賴純純而言，這是藝術家投入社會的一種自我實踐。在她關於臺灣的自我發現之中，包括做為女性的一種自我直覺、自我認定，也成就著屬於她的「女我」。

## 從「夢遊仙境」到「女媧·仙境」

2000年4月，賴純純在環亞替代空間發表「愛麗絲夢遊仙境」個展。假使1998年在SOCA的「強力春藥」是一場與過去的告別，那麼「愛麗絲夢遊仙境」就是一則新時代的自我宣言。

從今之後，那個曾經在情感中困惑的「我」，終於隨著手中的色彩真正地自由了。

賴純純曾在自述中寫道：「當我的生命走過了四十七個年頭，經歷了人生的歷練，使我才真正的體驗到『女性』，在女性覺醒與世界的關係中重新探究『女我』的真我。這課題，包含了真愛、生命本質及心靈的視度等等的問題，成為我迫不及待的追尋，而展開了WONDERLAND系列以『女我』生命探究為藝術創作。」

環亞替代空間的「愛麗絲夢遊仙境」是這系列創作的首部曲。賴純純藉此探討女性於真實與虛幻世界的追尋、物質與心靈世界的迷失。她

化身為童話中的女孩，在一路追尋中穿越愛欲、情欲、物欲的種種試煉及迷惘，找到女性心靈中現實世界中的溫度色彩。在這個位於百貨公司內的展場，賴純純將所有奔放的色彩丟擲到空間之中。幸福的意義是什麼？冒險又是為了什麼？她穿上氣球製成的大蓬裙，一圈圈充飽了空氣的透明裙裝裡，裝著粉紅色的羽毛，裙裝底下是一件黑色的泳衣。在滿布色塊和鮮豔充氣的奇花異果的展場中，一身戲劇化裝扮的賴純純不停地走著，像在尋覓著什麼，也像是在生命的花田裡巡守著、確認著什麼。曾經，感情關係中對於時間的焦慮、對於傷逝的不捨，都在這次個展的行為演出裡被撫平，不僅如此，站在這裡的是能夠創造自己的天堂樂園的仙女。「我是愛麗絲，我的人生是夢境。現在的我決定要自己創造夢境。」在一個三層如大蛋糕的臺座上，賴純純自信地張開手臂。



2000年，賴純純於環亞替代空間之「愛麗絲夢遊仙境」個展現場留影。

2001年5月，賴純純在臺北當代藝術館「輕且重的震撼」展覽中發表〈女媧重返仙境〉(P.104)。這一次，她將展場轉化為母親的子宮，邀請所有觀眾在此重生一次，「女我」的力量在此被推及到更遠的神話，包括《創世紀》的原初、東方神話裡伏羲、女媧的結合。在〈女媧重返仙境〉中，萬物繁衍，賴純純藉以探究兩性的新關係，以及身為女性的





【左圖】

2001年，賴純純的作品〈女媧重返仙境〉於臺北當代藝術館「輕且重的震撼」展出。

【右圖】

〈女媧重返仙境〉裝置一景。

生命與覺醒。展場空間中透著紅色光線，裝置著壓克力玻璃形塑而成的〈羽化女媧：覺醒〉，女身蛇尾，輕盈地翱翔在空中。〈生命之樹：生命的追尋〉結合了伏羲和女媧的形象，暗示著生命的泉源，化育為宇宙萬物。〈仙境↔工作室〉呈現藝術家的心靈工作室，以三個環形壓克力表現漣漪一般擴散流動的意象。本作採取鳥瞰式的視點，也開啟了

【右頁上圖、右下圖】

2002年，高雄駁二藝術特區舉辦的「島嶼天空——迷炫島嶼」展場一景。

【右頁左下圖】

2010年，賴純純的公共藝術〈生生不息〉設置於臺南長榮大學火車站。



2002年，賴純純參加首爾Total美術館舉辦之「輕且重的震撼」聯展。

賴純純日後傾向海洋與島嶼美學的創作發展，生生不息的萬物，以共生的社會樣態呈現。

2001年夏天，賴純純飛往紐約國際工作室與策展計畫（ISCP）駐村。紐約這座昔日熟悉的城市，一別十六年。在那裡，賴純純目擊了九一一事件，突如其來的一場災難，讓人心悸。駐村結束之後，她又再轉往美國西南方，一遊峽谷自然，盡賞令人驚豔的地景風貌。





〔本頁圖〕 2003 年，賴純純設置於國道 3 號西湖服務區一景的公共藝術〈同心〉。

〔右頁上圖〕 2003 年，賴純純的公共藝術〈北縣雙屏〉於臺北縣政府大廳，繽紛的色彩總是吸引民眾與小朋友駐足拍照。

〔右頁下圖〕 2003 年，賴純純為臺北縣政府製作〈北縣雙屏〉時留影。

## 青春的在地實踐

整個2000年代，賴純純完成了許多標誌性的公共藝術作品。延續著1998年的〈青春美樂地〉，2003年的〈同心〉設置於國道3號西湖服務區，以鋼鐵烤漆為媒材，紅、藍、黃、綠四色線條以充滿生機的姿態相互交織。這一年，當SARS疫情肆虐臺灣之際，賴純純奔波於湖口工廠與臺北工作室，於7月完成了臺北縣政府（今新北市）的公共藝術〈北縣雙屏〉。這件位於辦公大樓外牆的巨型陶板繪畫，包括「建設的能量」、「流動的風采」兩面，希望表現臺北縣政府對於人與科技兩個領域的跨越和整合。「建設的能量」在正門右側，象徵施政的理性與公正；畫面構成以理性的硬邊幾何圖形，拼貼交錯著不同材質的色塊，表達多元的特質。「流動的風采」位於正門左側，象徵北縣地理人文的好山、好水，以及好人氣；以宏觀的視角表現淡水河系的自然紋理，把代





2012年，賴純純的公共藝術〈快樂時光〉設置於高雄市政府文化局。

表北縣的樟樹、杜鵑花鑲嵌於海洋、山脈等景象之中，頗有史詩般的壯闊氣勢。

〈北縣雙屏〉兩面各寬6公尺、高8公尺，賴純純以大尺度的彩繪陶板呼應建物的玻璃帷幕與石材外牆。然而，彩繪陶板對她而言是全新的技術，雙屏的每一面各以四十八片（ $100 \times 103 \times 0.4$ 公分）的硅纖陶板組成，經過1150度高溫燒製，這九十六片陶板必須以嚴格精準的控制，逐步完成設計、繪製、分色、釉藥色彩確認、線稿放大等工序，釉色的層次及順序，包括每一處局部、整體性、發色性、透明性等細節，都是眼力、技藝及判斷力的考驗。〈北縣雙屏〉也獲得行政院文化建設委員會頒發公共藝術「最佳創意表現獎」的榮譽。

2004年，賴純純集結其公共藝術的代表作品，於臺北市立美術館推出「色光美樂地新視野——賴純純公共藝術」個展，由黃健敏建築師擔

任策展人，展出包括〈青春美樂地〉、〈觀山、觀水、觀自然〉、〈翩翩雲彩〉、〈北縣雙屏〉、〈同心〉、〈蜻蜓〉、〈和氣生財〉、「水」系列、〈招財進寶〉、〈海洋美樂地〉、〈海洋大觀園〉等作品。黃健敏認為，賴純純的作品「煥發著清靈的色彩，在光影交織之下，企圖達成作品與地點的完美關係，同時也努力以個人的風格塑造作品的藝術性」。

而後，賴純純陸續完成了位於臺大醫院雲林分院虎尾院區的〈陽光〉、大東藝術文化園區的〈快樂時光〉、國立東華大學的〈東華廣場自由詩篇三部曲〉等作，並用各種材質，表現抽象造形生命力，特別展現了屬於臺灣的某種「青春」氣息。賴純純說：「我覺得臺灣的文化是青春的，我們經歷了許多時期，一直在變化，也好像一直處在青春期。因此，青春是我創作中一個重要的主題」。

2013年，賴純純的公共藝術  
〈東華廣場自由詩篇三部曲〉  
設置於國立東華大學校園。





除了青春，「自然」亦是賴純純大量公共藝術作品中的意象所在。2005年的〈奇花異果新世界〉設置於臺中農業生物科技研究中心，鮮豔且張狂的花果造形，在一片綠意之中相當醒目。〈生命之樹·歷史的軌跡〉設置於國立臺灣科技大學。這件作品特別呼應了學校大樓在興建時發現的一棵五千年古樹樹根，上頭附著了許多貝殼化石。千年的樹根見證了臺北湖的歷史，賴純純特別將這則故事置入畫面之中，以鑲嵌的銅線表現繁複的樹枝，承載著人類生活的軌跡。

這一年，賴純純除了公共藝術的創作之外，也參加了在印度瓦納納西（Varanasi）舉辦的第2屆「雕塑與詩國際創作營」。

2006年，賴純純在臺北捷運新店線大坪林站完成了〈呼吸流動——都會的自然風景〉（P.112）一作，這是她製作過最大型的公共藝術之一。作品所在的基地，是捷運站的通風井，約有四層樓高。在這樣特殊的基

【左頁上圖】

2013年，賴純純的公共藝術〈東華廣場自由詩篇三部曲〉設置於國立東華大學校園。

【左頁下圖】

2014年，賴純純的公共藝術〈綠晶典〉獲得首獎，設置於國立臺灣美術館。

2005年，賴純純為國立臺灣科技大學創作的大型公共藝術〈生命之樹·歷史的軌跡〉。





2006年，賴純純的公共藝術〈呼吸流動——都會的自然風景〉設置於臺北捷運松山新店線大坪林站。



地上設置作品難度頗高，因為它得保有通風井的功能，同時又必須具有視覺上的美感。賴純純決定將這座大型建物變身為一顆巨大的白色氣泡，曲線的造形在白天得以融入城市的景觀，到了夜晚，變幻的燈光隨著呼吸的節奏緩緩起伏。她將建物主體以不鏽鋼打造了層層的百葉結構，以具備調節空氣的功能；另一方面，LED燈在百葉之間環繞，創造了夜間多彩的視覺效果。新店的北新路上，從此多了一顆耀眼的珍珠。

## 立春，迎向海洋

在賴純純眾多的公共藝術創作中，始終有一條使用透明材質的路線，讓色彩在空間中湧動。延續著〈青春美樂地〉的造形語言，設置於馬公機場航站大廳的〈海洋美樂地〉、香港捷運青衣站的〈海洋大觀園〉、臺北捷運南港展覽館站的〈空中之河〉(P.96)、高雄捷運三多商圈站的〈海洋之心〉，以及位於高雄國際機場的〈海天之心〉(P.114上圖)

〔右頁上圖〕  
〈海洋美樂地〉以許多可愛精緻的飛魚為馬公機場增添不少美感與趣味。

〔右頁下圖〕  
2004年，賴純純的公共藝術〈海洋美樂地〉，設置於澎湖馬公機場大廳。





等，都以上彩的壓克力玻璃，部分結合不鏽鋼、霓虹燈管等媒材製作而成。這些位於交通樞紐的公共藝術，在透光晶瑩的多彩壓克力之下，展現了雖靜猶動的視覺感，伴隨著流動的旅客及列車，彼此唱和著輕快的行旅。

在忙碌的公共藝術案執行過程中，賴純純仍未忘情於繪畫性的創作。2005年，賴純純在伊通公園展出「春去春又來」，以一系列粉紅色的半立體作品為主，在一片桃紅的牆面上輕盈地舞著如花瓣一樣的自由造形。這一年，賴純純也開始繪製一系列以節氣為名的畫作。〈立春-1〉以黃和綠為主調，短促堆疊的筆觸自中心向外延伸，



【左頁上圖】

2015年，賴純純設置於高雄國際機場的公共藝術〈海天之心〉一景。

【左頁下圖】

2005，賴純純的公共藝術〈海洋大觀園〉，設置於香港機場快捷線青衣站。

賴純純，〈驚蟄〉，2005，  
壓克力顏料、畫布，  
145×110cm。

隱然之中透露著生命的萌發躁動。〈驚蟄〉在一片綠意之中，以鮮麗的桃紅表現萬物初醒的生機。〈立夏〉是逼人的紅色漩渦，在這個萬物因溫暖而生長的時節，卻也好似帶著將人吞噬的力量。〈處暑〉(P.116上圖)在淋漓的色點並置之下，綻放夏秋之際的繽紛和炙熱。〈大雪〉(P.116下圖)則有靜謐的寒意，從藍紫與雪白的筆觸交織中透現。〈紅〉(P.118下圖)、〈啟〉、〈夏〉(P.118左上圖)、〈花〉(P.118右上圖)等作於2005年的繪畫，



賴純純，〈處暑〉，2005，壓克力顏料、畫布，  
145×110cm。



賴純純，〈大雪〉，2005，壓克力顏料、畫布，  
145×110cm。

【右頁左上圖】

賴純純，〈白露〉（佇春節氣系列），2019，  
壓克力顏料、畫布，170×130×5cm。

【右頁右上圖】

賴純純，〈小寒〉（佇春節氣系列），2019，  
壓克力顏料、畫布，170×130×5cm。

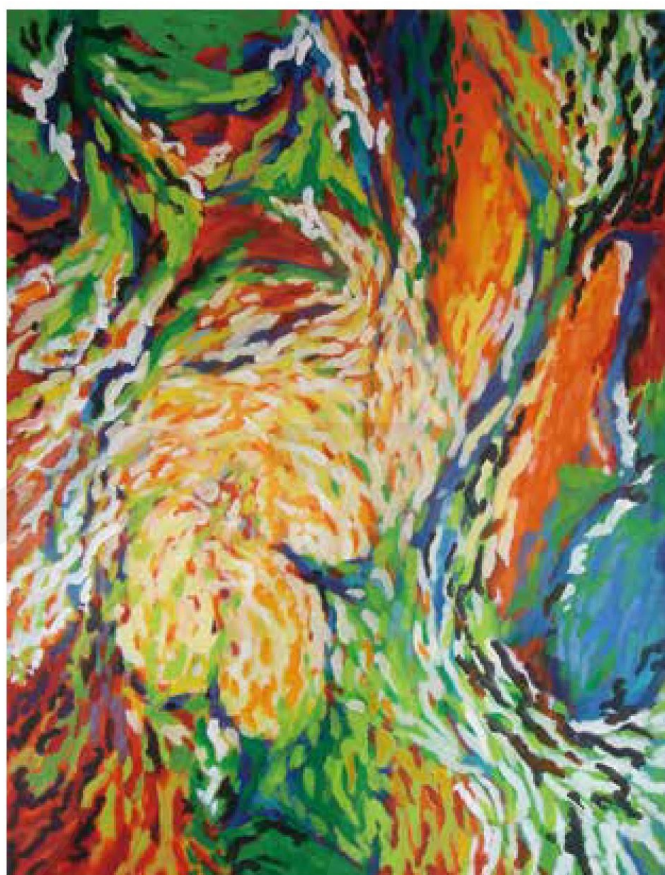
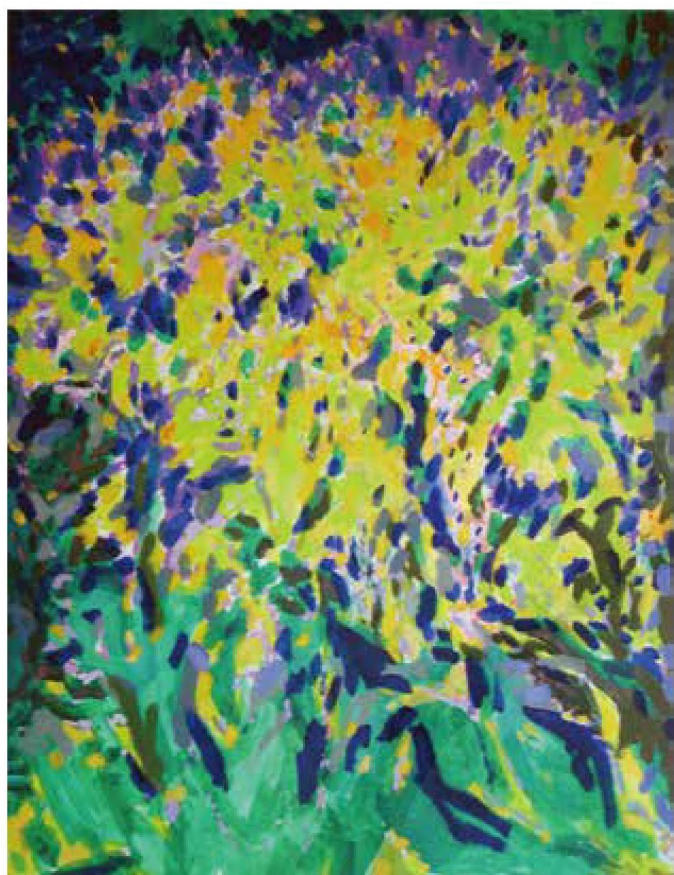
【右頁左下圖】

賴純純，〈立冬〉（佇春節氣系列），2019，  
壓克力顏料、畫布，145×110×5cm。

【右頁右下圖】

賴純純，〈大暑〉（佇春節氣系列），2019，  
壓克力顏料、畫布，145×110×5cm。





也以色彩為表現的核心，這系列作品與日後她運用鏡面壓克力揮灑的畫作，有著意象上的聯繫。

2006年，賴純純赴名古屋藝術大學駐村，同時與好友莊普、陳慧嶠以「經過」為名在當地發表展覽。遠離臺北焦躁的環境，投身在名古屋秋日黃澄澄的稻穗灣裡。此時，心中未曾遠離的春天卻捎來桃紅的氣息，她再次以粉紅為主的色調，發展出一系列的繪畫。在大大小小的畫布鋪排之中，具有節奏感地，空間的韻律在畫面之間躍動。畫布以大面的平塗色彩表現，單刷重疊，帶點透明感的層次浮現，自然以靈動的直覺在



【上圖】  
「PASS- Rhythm of Space」  
聯展中，賴純純展出的作品  
〈經過〉。



【下圖】  
2006年，賴純純與莊普、  
陳慧嶠一同參加名古屋藝術  
大學藝術與設計中心舉辦的  
「PASS- Rhythm of Space」  
聯展。此為「PASS - Rhythm  
of Space」聯展的宣傳品。

她的筆下寫成全景的視覺詩篇。

2007年，賴純純前往都蘭糖廠駐村。她在自述中寫著：「跟著感覺走也被感覺帶著走 / 直到時候到來 / 放棄了自己的同時發現了自己 / 佇立在春天裡看風吹花開 / 可邊走邊看也近看遠看 / 當然也可一眼看穿……。」

從此，賴純純決定留在都蘭，因為那裡具有邊陲的性格、充滿島嶼和海洋的美學特質，各種異質和多元的面貌深深吸引著她。接著，隨著都蘭的浪，賴純純的創作也開啟了一個更為嶄新而豐富的新階段。

【左頁左上圖】  
賴純純，〈夏〉，2005，  
壓克力顏料、畫布，  
145×110cm。

【左頁右上圖】  
賴純純，〈花〉，2005，  
壓克力顏料、畫布，  
145×110cm。

【左頁下圖】  
賴純純，〈紅〉，2005，  
壓克力顏料、畫布，  
145×110cm。