

# 5.

## 斜槓人生・超前布署

近年社會上開始流傳一句話，叫做「斜槓人生」。一些有想法的人希望除了正業之外，趁年輕時培養工作之外的另有專長，甚至多項無妨，選擇以多重身分，開啟自己的多元人生。

綜觀施翠峰的一生，他在相關領域長期耕耘，就是斜槓生涯的絕佳實例，也可以說是先驅。施翠峰是教授、學者、文學家，也是民俗學家，文物收藏與古器物鑑定家等多重斜槓身分之外，還有一項貫穿終身，從未停下來的繪畫志業，而且一輩子都在畫壇活躍，所以施翠峰的斜槓人生外加一樁，即是與繪畫有關。



【本頁圖】

1982年10月，施翠峰（右）擔任第37屆全省美展評審，會後與李澤藩老師合影。圖片來源：施慧明提供。

【左頁圖】

施翠峰，〈鮮花與李子〉，1994，水彩、紙，57×45cm。

【右頁上圖】

施翠峰任臺灣水彩畫協會會長時的展覽會場。圖片來源：左、右頁四圖由施慧明提供。

【右頁中圖】

1982年，施翠峰（右2）任臺灣水彩畫協會會長時，巡迴展覽至臺灣省立臺南社會教育館。

【右頁下圖】

1982年，施翠峰（著西裝者）任臺灣水彩畫協會會長時，巡迴展覽至高雄市臺灣新聞報畫廊展出。

施翠峰（前排右4）與第19屆臺灣水彩畫協會會員合影。



## 繪畫創作是逼出來的

五十歲之前的施翠峰，繪畫主力都專注於水彩。自從1960年代畫家自組畫會的風氣，已經百花齊放，但是比較引起媒體注目的，依然是「五月」和「東方」兩個在抽象藝術和抽象水墨衝鋒陷陣中的急進派畫會。水彩畫社團則有大陸來臺畫家如王藍、張杰、劉其偉等多人組織的「中國水彩畫會」。

1970年春天，施翠峰邀請到留學東京藝術大學，返國任教國立藝專的陳景容（1934-），他是東京美術學校改制為藝術大學的第一位臺灣留學生。其他尚有蟄居新竹的資深水彩畫家李澤藩（1907-1989），

以及最擅長表現臺灣農村鄉景的屏東畫家何文杞（1931-）等為發起人，籌組「臺灣水彩畫協會」。不出幾年，會員遍及全臺老中青三代畫家數十人，並推舉施翠峰出任會長，結果施會長連選連任長達二十八年，直到2000年才交棒給賴武雄（1942-）接手。

臺灣水彩畫協會的靈魂人物一直是施翠峰，在他的運籌帷幄之下，連續舉辦臺北、新竹、臺中、臺南、高雄及屏東的巡迴展，也邀請海外畫家加入會員。

臺灣水彩畫協會是有組織法維持會務運作的民間美術團體，依年度大會改選理監事。巡迴展最大的問題，莫過於發函公家單位找免費的展覽場地，又是大規模的長程搬

運與布展，若沒有嚴密的會內組織體系，分層負責，這種大型巡迴展必定很難推動。施翠峰有過國立藝專美工科畢業巡迴展的經驗在先，到了臺灣水彩畫協會巡迴展出時，即能應付得宜，每個場次皆能順利開幕、閉幕，達成最終場任務。

直到施翠峰晚年，臺灣水彩畫協會的存在，是戰後成立的畫會中，最長壽的民間美術團體之一。

臺灣水彩畫協會穩定成長，進入軌道之後，由於成員龐大，畫展已然是臺灣畫壇年度盛事之一，倒是施翠峰也想來個小規模的，志同道合可以相互切磋的畫會。1979年，美國與臺灣斷絕外交關係。年初，國內亦卡在朝野對立之局，7月洪瑞麟的「三十五年礦工造形展」，為安撫勞工，緩和緊繃的朝野僵局，總統蒞臨參觀洪瑞麟礦工展，引起廣泛回響，一夕之間美術也成為社會的話題。同年，施翠峰





【上圖】  
1981年，純美畫展邀請卡。

【下圖】  
2006年，施翠峰（右）與徐藍松合影。圖片來源：施慧明攝影提供。

【右頁上圖】  
南門今貌。

【右頁下圖】  
施翠峰，〈南門〉，1950，  
油彩、畫布，38×45.5cm。

邀集呂基正、吳承硯、李克全、徐藍松、羅美棧計六位畫家成立「純美畫會」。年底，首度公開曝光的「陳澄波遺作展」至12月9日結束，翌日即爆發美麗島事件。

儘管政壇多事之秋，但畫壇不休息，純美畫會成員呂基正（1914-1990）是知名山岳畫家，吳承硯是文化美術系的教授，李克全、徐藍松、羅美棧三人又都是非常低調，也不善交際的沉默型畫家，沒有人會藉畫展強出頭，所以畫展從籌劃到策展，依然落到施翠峰肩上。這種聯誼性質的展覽不限制材料，油畫、水彩皆可出品，會場選在臺北市來來百貨公司或博愛路美而廉餐廳的展覽空間，但是僅維持三年，第4屆

因找場地不容易，遂宣告結束。

主持畫會儘管辛苦，既然是自己的畫會，自己也不能沒有作品懸掛在會場，施翠峰是畫壇重量級人物，也不乏應邀參加聯展的機會。他在回憶錄上寫到：「我身為教師，教學是主要工作，我還從事文藝寫作、理論著作，哪裡有時間作畫，可是這麼多的畫會與美展都逼著我要不斷地繪畫。」施翠峰除教學之外，有文學寫作，有理論著作，其他又身兼多重身分，再加上作畫，回溯七十年前，他才是超前布署，最早實踐「斜槓人生」的先驅。

## 質感主義的繪畫創作

行政、教學、著述三頭六臂般的大忙碌中，依然抽空創作，累積到可以開個展的產量。1950年代施翠峰才剛從師院畢業，正專注於不透明水彩畫的鑽研，偶爾也試繪油彩畫，1950年所做的〈南門〉油畫，是施翠峰早期追求質感的代表作。他所求的「質感」是什麼？畫古蹟就要有歷史的質感。對歷史



特別有感知的施翠峰，卻在不意之中畫了一幅油畫，現已成為臺北古城的歷史紀錄。

為什麼？因位於臺北市愛國西路的南門，已於1966年改建成中國北方宮殿式城門，比較花俏。其實它的原貌就像施翠峰筆下那樣幽古與樸素，雙簷屋頂中間有花磚採光，他畫南門的年代，人車極稀，四周是學校和公賣局等公家建築，少有庶民路過，因為這一帶都沒有民家，但若是日式宿舍，住的都是大陸來臺的官員眷屬。他卻安排一對祖孫姿影，祖母穿著早期一般婦女的臺灣衫褲，這顯然是鹿港老街意象的移植。舊的南門早就消失，施翠峰即時用油畫留存檔案，保住老臺北市民的共同記憶。

施翠峰，〈鳳凰花開〉，1978，  
水彩、紙，50×64cm。



1970年的水彩畫〈臺北植物園內舊布政使司衙門〉，於施翠峰五十歲前後，水彩畫最多產的時代所繪。臺北植物園內的舊布政使司衙門，原在今北門至中山堂一帶，日本統治臺灣初期當作臺灣總督府辦公廳，直到1919年現在的總統府落成之後，才是正式的「臺灣總督府」。布政使司衙門的建築有部分移建到植物園，至1965年已變身為「臺灣省立林業陳列館」。畢竟它是歷史建築遺產，彼時國人尚無古蹟保存觀念，所以才會輕率改建臺北南門、小南門和東門。北門之所以倖存，是依都市計畫未來勢必會拆除，結果因為後來古蹟意識覺醒，才會留到現在。當時施翠峰已懷抱歷史的質感，彩繪歷史建築，有異於一般畫家寫生到此一遊的驚鴻一瞥之圖像。

施翠峰，〈臺北植物園內舊布政使司衙門〉，1970，水彩、紙，31.4×40.8cm。





〈教堂紅樓〉是1978年所作的水彩畫，係坐落於臺北市中山南路的「濟南教會」，它接近東門，日本人拆掉城牆闢成的「三線路」，即中山南路。這幢1916年建的哥德式教堂，原名「日本基督教團臺北幸町教會堂」，是日本人牧師來臺傳教所建蓋的第一所日本人教堂。採用當年流行的紅磚建材，佇立於三線路上，頗為壯麗。直到1978年施翠峰畫教堂紅樓的時候，歷史的質感特別濃郁，流露畫面的，自然就是這種質感。深具慧眼的「順益臺灣原住民博物館」創辦人林清富也喜愛美術品，林先生就相中了這一幅歷史質感特別濃厚的水彩畫，進而納入收藏。

另有一件較晚期創作，1995年的油畫〈鹿港後街屋頂〉(P.80)，施翠峰畫故鄉鹿港，更有歷史的質感。全畫採鳥瞰的構圖及塊面分割手法，古老街衢的「鹿港味」質感，十分到味。

回頭再說林清富對施翠峰的油畫最感興趣的，是1986年的〈萬紫千紅〉(P.81)，題材是紅白菊花參差的瓶花構成，菊花的質感在於花瓣綻放的

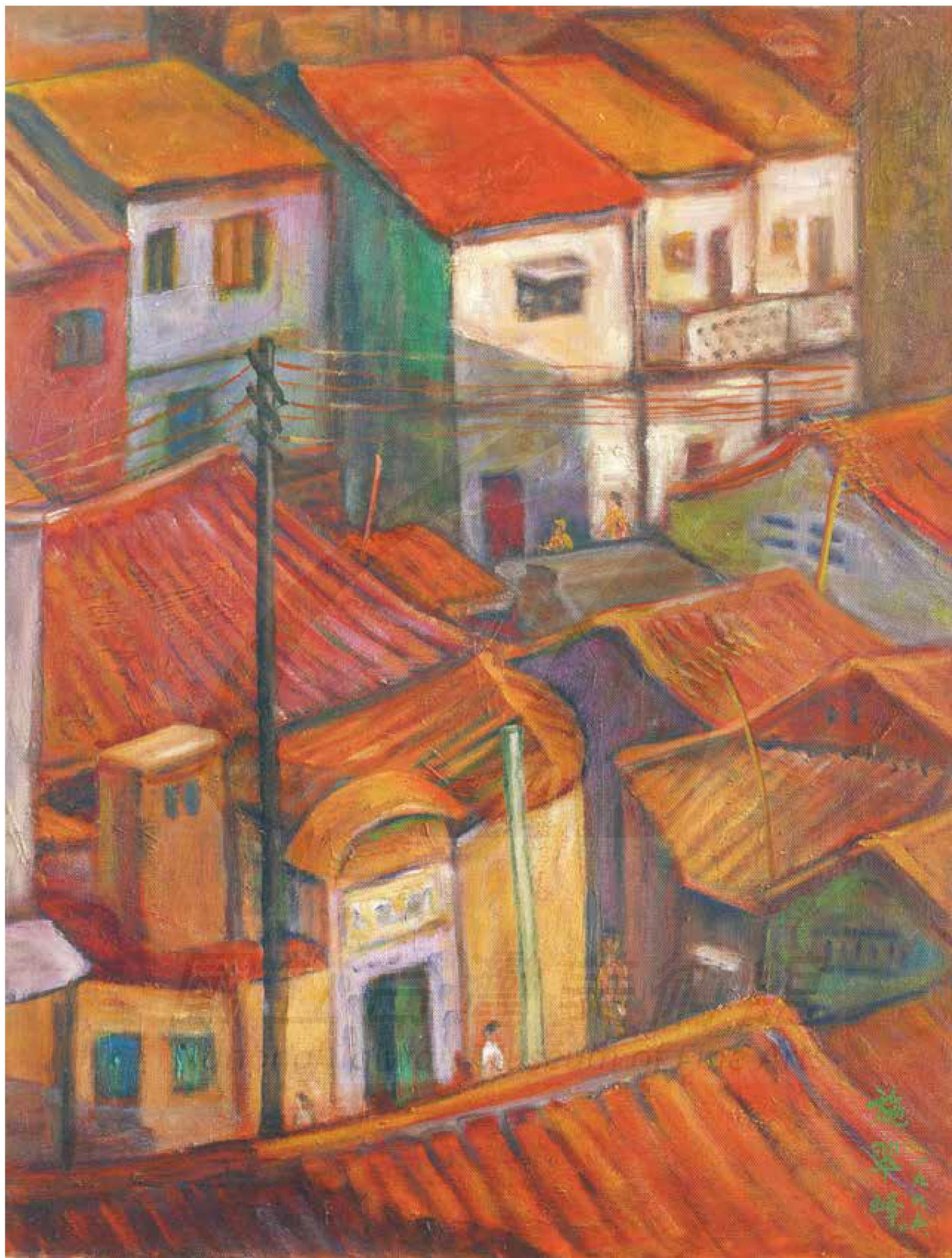
【左圖】  
2011年，施翠峰(右)與林清富於施翠峰米壽展會場合影。圖片來源：施慧明攝影提供。

【右圖】  
坐落於臺北市中山南路的教堂紅樓(濟南教會)今貌。圖片來源：李欽賢攝影提供。





施翠峰，〈教堂紅樓〉，1978，水彩、紙，44.5×37cm。



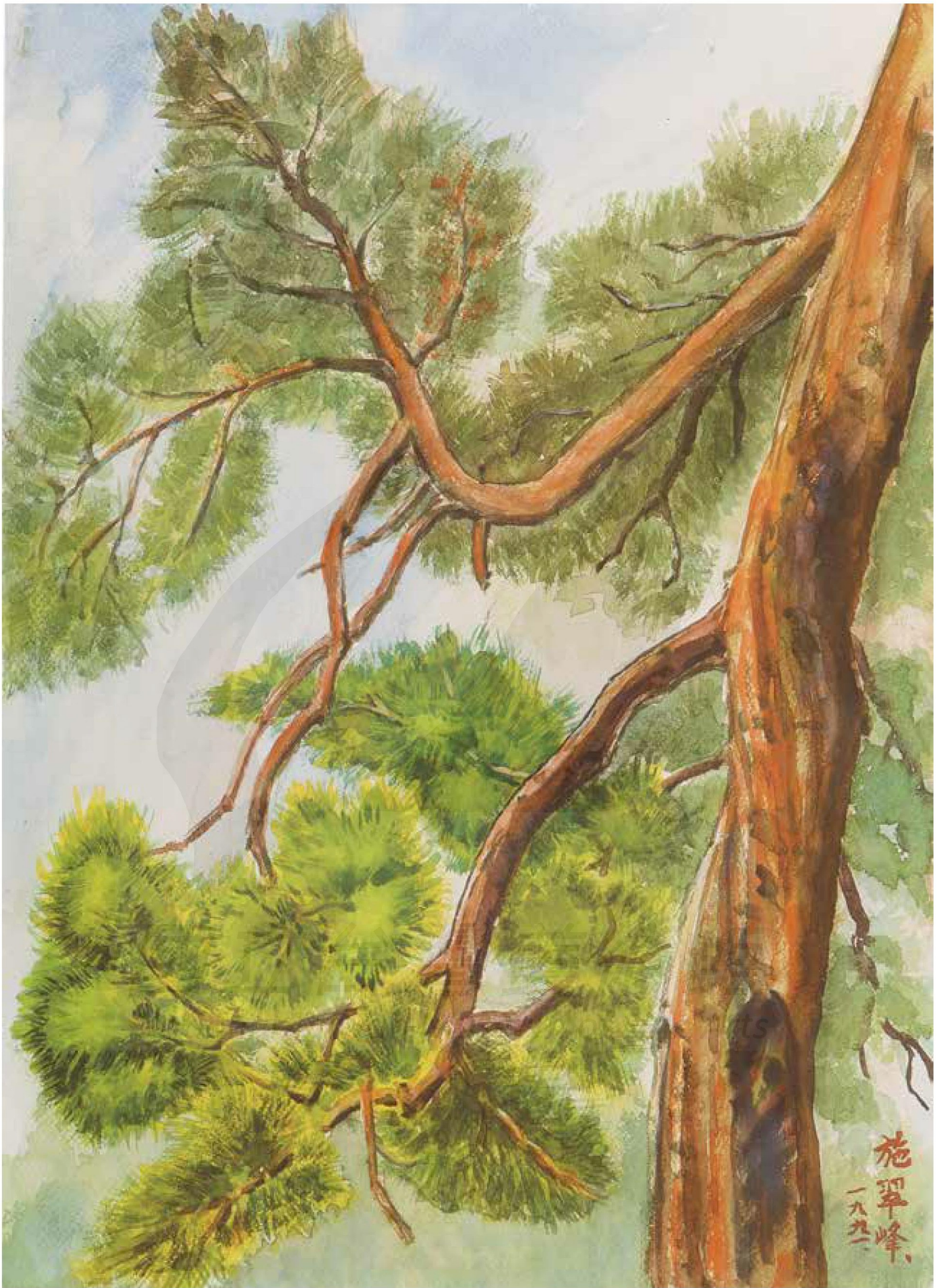
施翠峰，〈鹿港後街屋頂〉，1995，油彩、畫布，53×41cm。

〔右頁圖〕 施翠峰，〈萬紫千紅〉，1986，油彩、畫布，91×65cm，順益臺灣美術館典藏。





施翠峰，〈山芙蓉〉，1985，水彩、紙，69×44cm，順益臺灣美術館典藏。



施翠峰，〈古松〉，1991，水彩、紙，53.8×39.3cm。

施翠峰，  
〈向日葵與百合〉，  
1993，  
油彩、畫布，  
50×60.5cm。



施翠峰，  
〈聖誕紅與古瓷〉，  
1994，  
油彩、畫布，  
38×45.5cm。





施翠峰，〈向日葵〉，1994，油彩、畫布，65×53cm。





安平洋館今貌。圖片來源：李欽賢攝影提供。

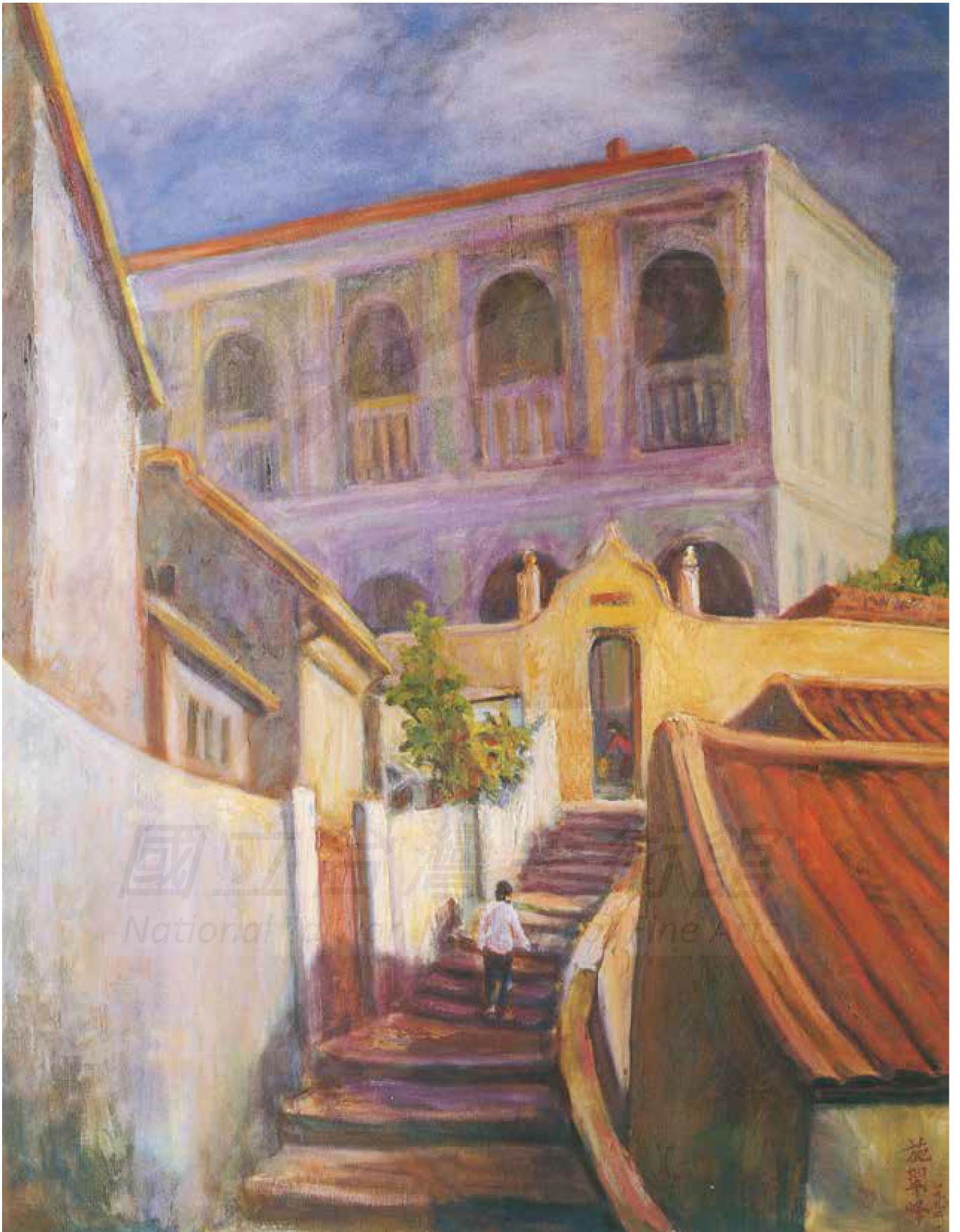
〔右頁圖〕  
施翠峰，〈淡水洋樓〉，1992，油彩、畫布，91×72.5cm。

施翠峰，〈安平洋館〉，1990，油彩、畫布，50×65cm。



生命力，至於歷史的質感出現，是古典陶瓶和桌布紋理，極有原住民的原味，而被其收藏。

1990年代起，施翠峰的畫作以油畫為主，水彩為輔，力作之一的1990年〈安平洋館〉的油彩畫，古蹟的歷史質感，加上老榕樹也有年輪的質感，看似油畫布局的風景，卻有詮釋的延伸意義，似乎可從畫裡讀出洋館背後的故事。這幢紅磚洋館是清末的德商「東興洋行」，挑高地板的單層建築，五口拱門，石階置於中間，如今是臺南市政府文化局管轄的「安平外商貿易紀念館」。





1991年臺北市印象藝術中心畫廊推出「施翠峰個展」，〈安平洋館〉即是最受矚目的作品之一。展覽中有他最喜愛的題材——瓊花。「瓊花」是臺語，一種在深夜開花旋即凋謝的花種，素有「月下美人」之稱，中文形容為曇花一現，因此有人稱「曇花」。所以施翠峰只有利用晚上，連夜寫生到天亮，其實



施翠峰深夜畫瓊花。圖片來源：施慧明提供。

也只能畫上幾朵花，其他背景就有待擇日增補了！這種費時又吃力的題材，他五十歲以後就樂此不疲。畫瓊花時節，常請家人協助把盆景搬上大桌子，等待開花時刻，桌上擺滿點心，邊吃邊期待瓊花怒放的剎那。綻放後，施翠峰就靜默不語，專心繪圖。印象個展畫作之一的〈月夏美人〉，是1991年展出前夕新創作的水彩畫。施翠峰一向強調的畫之質感，也有「時間質感」，就是這樣把握住瞬間之美。



施翠峰，〈瓊花〉，1981，  
水彩、紙，37×54cm。

【左頁圖】

施翠峰，〈月夏美人〉，1991，  
水彩、紙，44×36cm，  
順益臺灣美術館典藏。





施翠峰，  
〈康乃馨與蓮霧〉，  
1993，  
油彩、畫布，  
53×65cm。



施翠峰，  
〈玫瑰與唐馬〉，  
2004，  
油彩、畫布，  
53×65cm。

〔左頁圖〕  
施翠峰，  
〈古瓷與向日葵〉，  
1993，  
水彩、紙，  
91×65cm。



印象藝術中心畫廊個展之隔年，是1993年，臺北市寶慶路遠東百貨公司藝術廣場，邀請施翠峰舉辦個展，展出施翠峰鍾愛的題材之一——鯉魚，大多為油畫。這裡介紹一幅1991年50號畫作〈年年有餘〉，賞畫者一下子很難細數有幾條鯉魚，是因魚兒優游水中，忽上忽下，忽左忽右敏捷穿梭的模樣。鯉魚游動，水也跟著動，剎那之間的「時間質感」，即是施翠峰針對質感的實踐，我們也都頗有同感。這幅施翠峰畫作中畫幅較大的作品，現為順益臺灣原住民博物館美術分館收藏。





施翠峰(右)與順益臺灣原住民博物館創辦人林清富合影。圖片來源：藝術家出版社提供。

2020年，順益臺灣原住民博物館在臺北市延平南路最初的「順益行」起家厝，而後成立「順益臺灣原住民博物館美術分館」，施翠峰有數張傑作典藏於此。

### 【關鍵詞】順益臺灣原住民博物館

原住民博物館會展出什麼？我們都很清楚，但每一項的展示，都是經過考證而後陳列。剛開幕不久，推出「烏居龍藏攝影特展」。烏居龍藏(1870-1953)最早來臺做田野調查，也是第一位使用照相機從事臺灣原住民影像寫真的學者。

順益臺灣原住民博物館外觀，有酋長坐姿的造形，博物館的對面是故宮博物院，就館舍設計來看，一是原住民傳統的創新；另一是傳統文化的復古，是極為有趣的對比。



順益臺灣原住民博物館館舍外觀。圖片來源：王庭玫攝影提供。

【左頁上圖】

順益臺灣原住民博物館——美術分館(簡稱為順益臺灣美術館)。圖片來源：李欽賢攝影提供。

【左頁下圖】

施翠峰，〈年年有餘〉，1991，油彩、畫布，91×116.5cm，順益臺灣美術館典藏。



[右頁上圖]  
施翠峰，〈觀音山暮色〉，  
1993，油彩、畫布，  
41×53cm，  
順益臺灣美術館典藏。

[右頁下圖]  
施翠峰，〈暮色漸濃〉，  
1994，油彩、畫布，  
53×65cm。

1993年施翠峰遷居臺北關渡，透過高樓落地窗天天眺望觀音山，他最清楚臺灣早期西畫家，沒有人不被淡水的風光所吸引而前去寫生的，早年淡水是臺北風景線的最後區塊，有山、有水、有古屋，是最佳寫生點。如今能住在淡水河畔，感受觀音山晨昏情韻，真是人生一大享受，怎麼可以不動筆畫淡水。

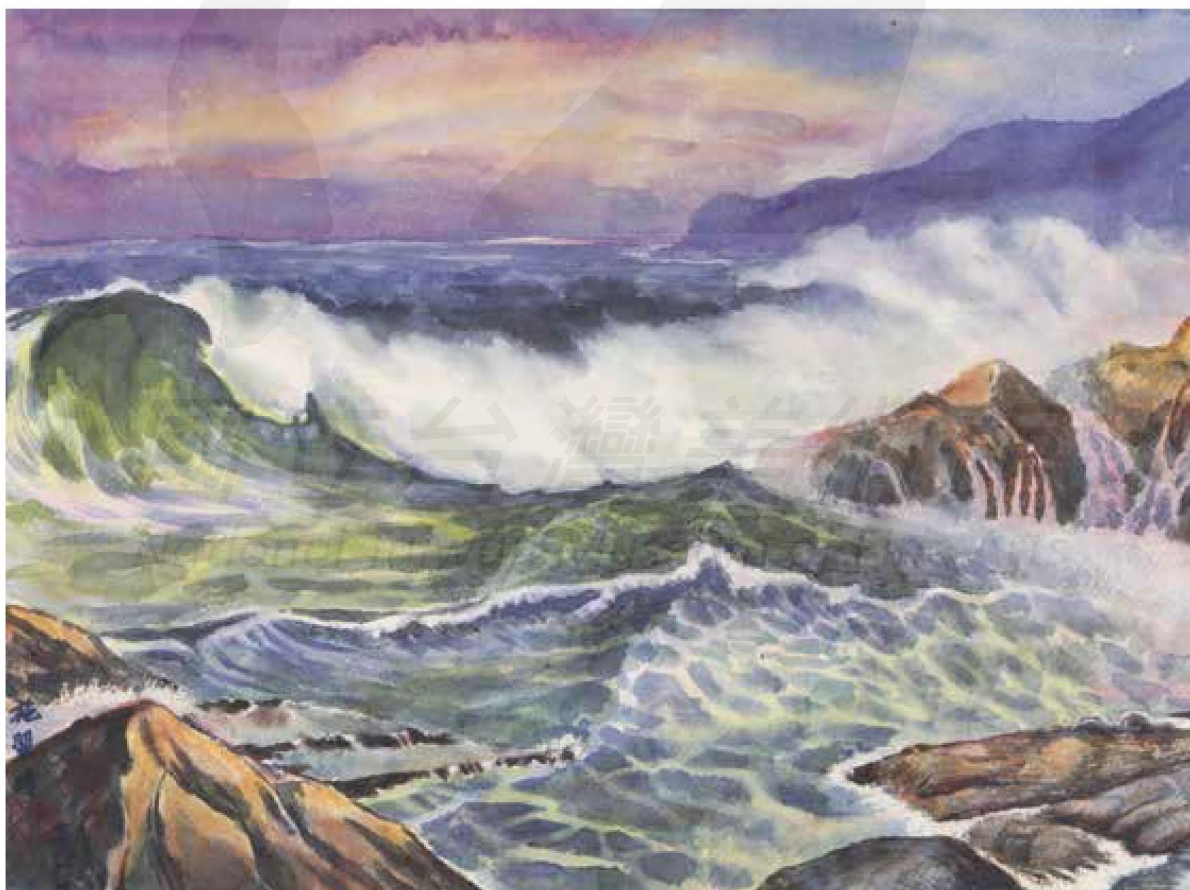
1994年臺北市立美術館和臺中的省立美術館（今國立臺灣美術館），分別舉辦「施翠峰七十回顧展」也展出淡水和海景二系列創作。

剛搬到關渡，忍不住讚嘆淡水河的夕日，1993年畫下油彩〈觀音山暮色〉。翌年（1994）之作品〈暮色漸濃〉，三拱關渡橋與背光的觀音山影，黃昏暮色絢爛至極，其所強調的正是時間的質感。

施翠峰，〈觀音夕照〉，1994，  
油彩、畫布，91×116.5cm。

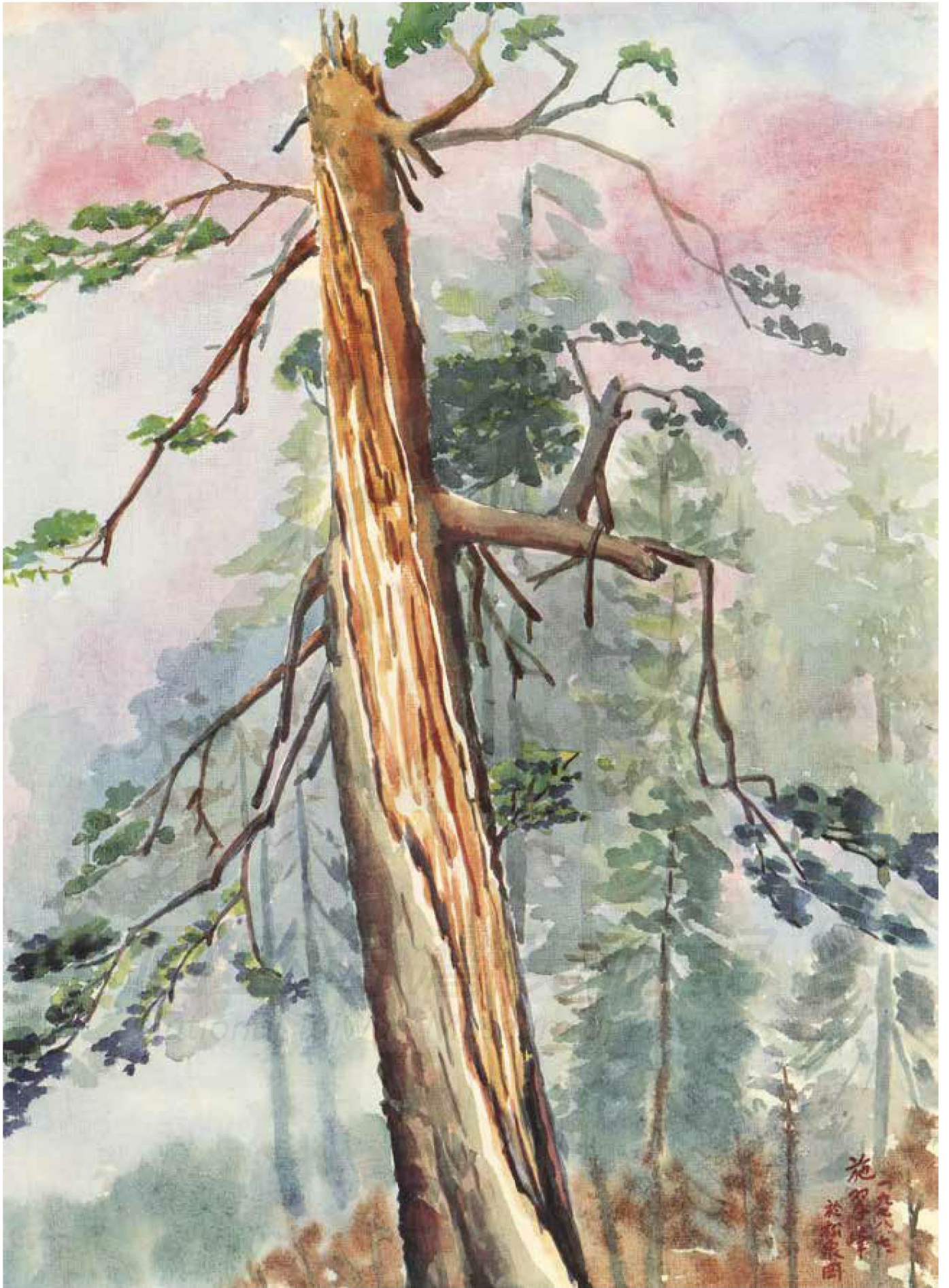






【上圖】 施翠峰，〈海濱夜色〉，1978，水彩、紙，50×63.5cm，順益臺灣美術館典藏。

【下圖】 施翠峰，〈波濤澎湃〉，1981，水彩、紙，38×53cm。



施翠峰，〈蒼松擎天〉，1978，水彩、紙，55×39cm。

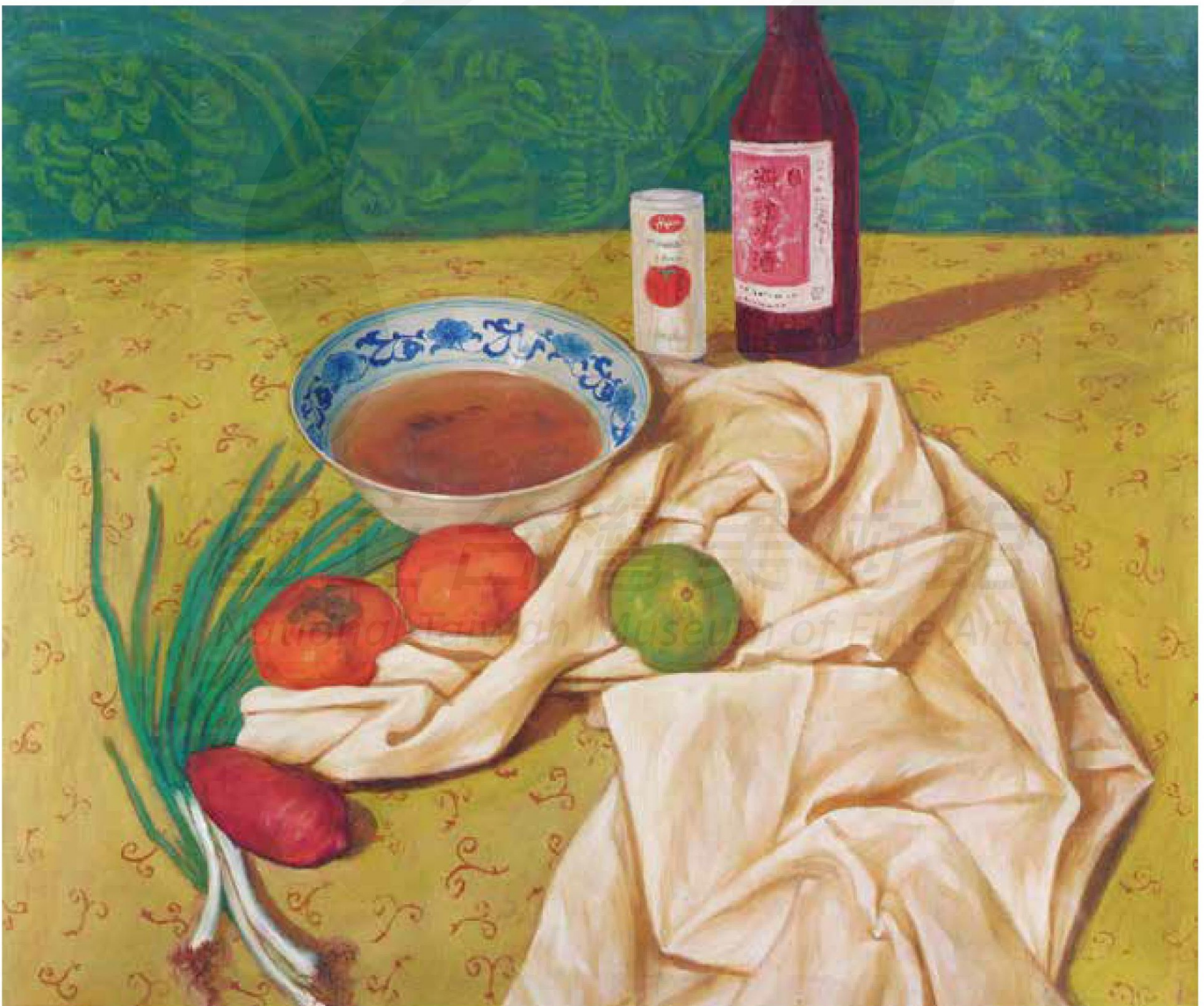
[右頁上圖]  
施翠峰，〈東海日出〉，1994，  
油彩、畫布，53×72.5cm。

[右頁下圖]  
施翠峰，〈白鷗飛翔〉，1990，  
油彩、畫布，45×60.5cm。

淡水的出海口是臺灣海峽，也是日落地點；畫日出就得到東海岸了，1994年〈東海日出〉油畫，畫晨曦之餘，猶不忘畫海浪，尤其他拿手的波濤洶湧之景，如1990年所繪的〈白鷗飛翔〉。日落西山或旭日東昇都是很快就會消失的景象，包括潮水來了又去，都屬於大自然中「時間」的表情，也正是施翠峰所欲表達的「時間質感」。

施翠峰創作講求對象的「質」感，如果將「質」與「感」二字合併，可以找到他作品中的「歷史質感」、「時間質感」之論證，若還要延伸施翠峰對質感的主張，又可以從他的靜物畫〈有一碗湯〉和〈俎上之魚〉(P.100)來印證他所追求之「物質質感」的真功夫，其

施翠峰，〈有一碗湯〉，1995，  
油彩、畫布，50×60.5cm。





### 【關鍵詞】 繪畫對象的質感

施翠峰的創作理念，會提到「繪畫對象的質感」。「質感」是物理性的材質，用感性去促發知覺，但施翠峰的質感並非僅求寫實。比如說水的質感中，還可以分細流與澎湃，水之流動又有稍縱即逝的時間性，乃至夕日或日出之畫境，也可以令人意會出「時間質感」。施翠峰畫古樓必有「歷史質感」，再細分下去的話，會出現「鄉土質感」、「季節質感」或描繪海外風景的「地理質感」與「風土質感」等等。

間「湯」是水的質感，「魚」有海鮮的質感，都畫得很傳神，呈現了他所說的繪畫對象的質感。

## 評審委員終身學習

置身美術行政最前線，又有美學教授的頭銜，那必然注定施翠峰是許多公辦美術展永遠的審查委員。可是評審的

施翠峰，〈俎上之魚〉，2002，油彩、畫布，53×65cm。



客觀性，就是要避免主觀之好惡，從眾多作品中找出時代性和獨特性，甚至也要卸除自己執意追求的「質感」，體會出送審作品或許各有所長。所以對他來說，永遠的審查委員也得到終身學習的機會。

施翠峰是面臨時代巨變的戰後第一代臺灣畫家，他也敏銳地感受到新時代已經來臨。1950年他剛步出師院校門，是學美術的大學畢業生。同年，何鐵華創辦《新藝術》雜誌，鼓吹「新藝術運動」，研究中心設在建國北路上一幢日式木造平房，施翠峰也是新藝術運動的成員，又是《新藝術》雜誌的特約撰述，可見他很注意藝術的新時代動向。

1952年，新藝術運動假臺北市中山堂光復廳舉辦第1屆「自由中國美展」，施翠峰也擔任審查。展出作品中有二件屏東畫家莊世和（1923-2020）的入選作，其實這二件屬於新派作風的畫作，才於前一年（1951）的第6回「省展」遭致落選。施翠峰與另一位也是「省展」級的資深審查委員，同時繞行在會場中看展，來到莊世和的畫作之前，那位前輩審查委員說：「那二幅畫，三個月前我們給他落選的，為什麼會在自由中國美展展出呢？豈有此理。」施翠峰在旁低聲回應：「我們是自由的，好作品當然也可以展出。」以上短短的對話，卻反映出施翠峰不排斥新潮的證言。

莊世和是現代派青年畫家，創作風格很難獲「省展」青睞是必然的，因此莊世和從此淡出臺北美術圈，回到南部推動現代藝術。不久，何鐵華也離開臺灣，新藝術運動跟著無疾而終。

公辦美展的公信力，一直是1990年代以前，臺灣青年畫家脫穎而出的重要舞臺。省展、全國美展、臺北市美展、高雄市美展等都是極具分量的畫壇主流，也是施翠峰不斷地與新時代、新風格、新畫家接觸的場域，他總是抱持觀摩的學習心，檢討或重新評價自己的創作觀念會不會落伍，甚至自己的繪畫是否還有質感的創意？

1952年，《新藝術》雜誌封面。





[右頁上圖]  
施翠峰，〈白鷺歸去〉，1989，  
水彩、紙，38.1×56.5cm。

[右頁下圖]  
施翠峰，〈觀音山與白鷺鷥〉，  
1992，水彩、紙，  
44×59.3cm。

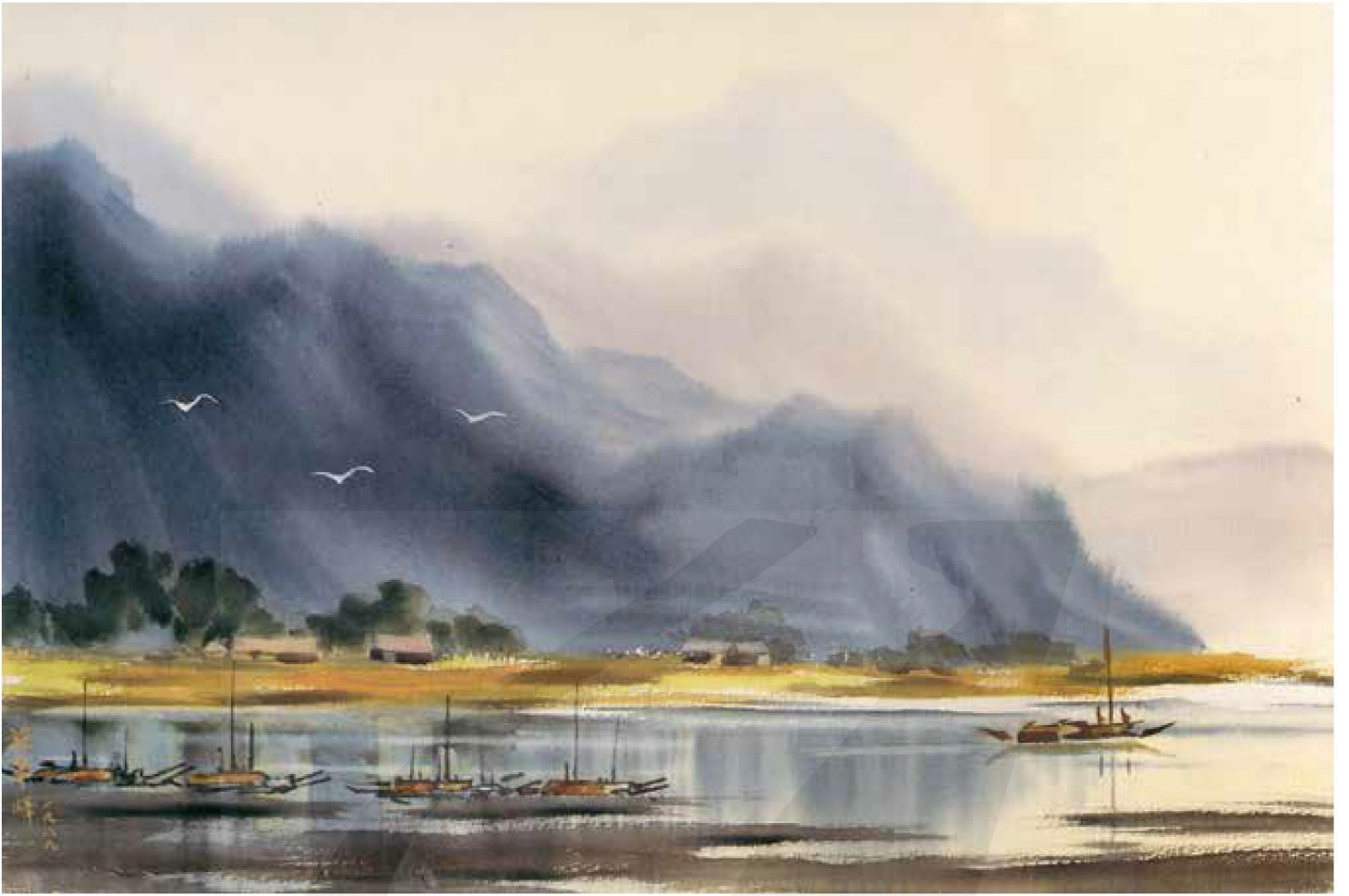
施翠峰的繪畫重視質感，那麼他又有全新發揮的「材質質感」，就是1989年畫的〈白鷺歸去〉，以水彩渲染，大筆揮灑，表現大自然。接著是1992年也是水彩畫的〈觀音山與白鷺鷥〉，首重詩情畫意之境，用畫筆吟詠倒影神韻，水彩的質感表現得淋漓盡致。

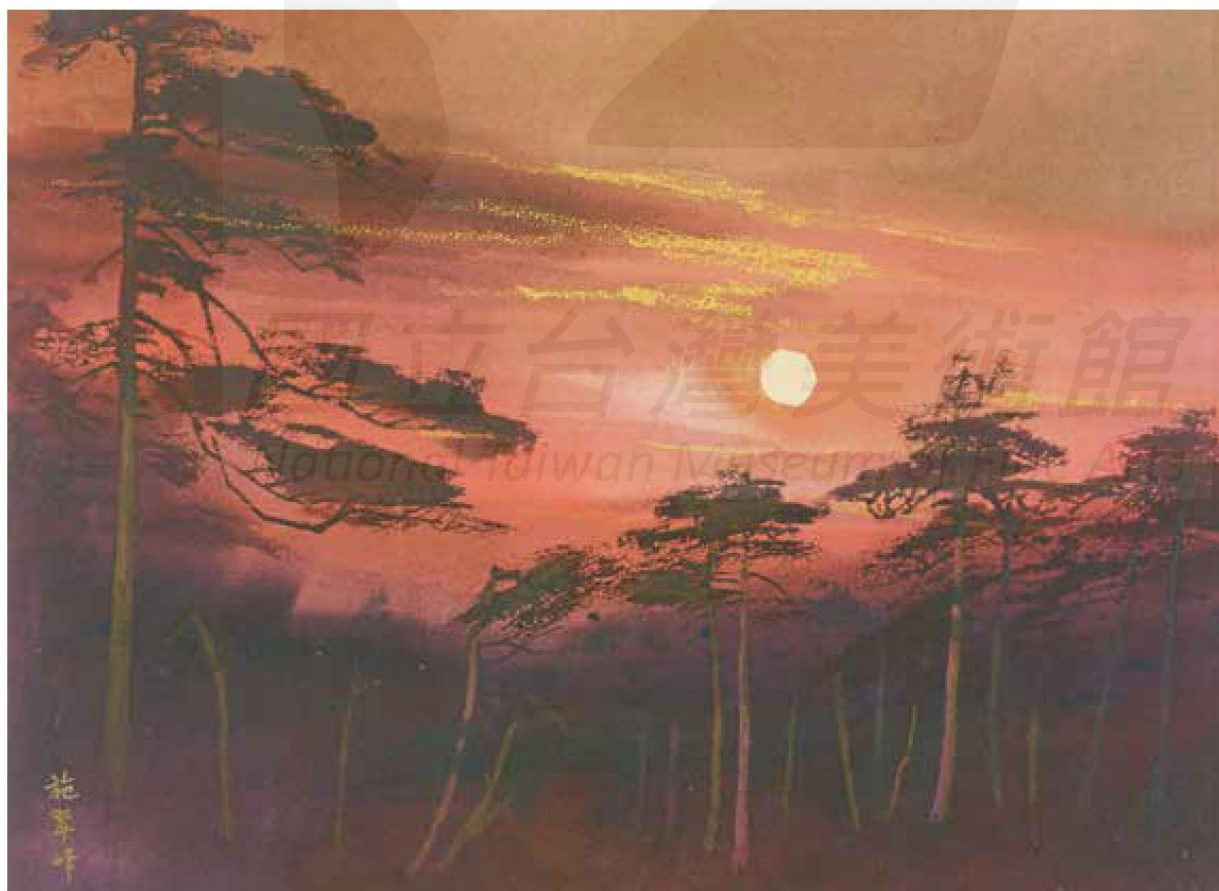
2005年施翠峰赴印尼旅行，同年所畫的油畫〈蘇門答臘原住民趕集〉(P.104上圖)，已經不再強調油畫對象的質感，而是現場感受到的「風土質感」新境界。更有以進之，所有質感全數解放的2006年的水彩畫〈月夜〉(P.104下圖)，儘管是唯美的風景，卻像沒有光害的亙古夜空，詩人吟風弄月之景的再現，這樣的水彩技法，真的比照相機的攝影術還厲害。

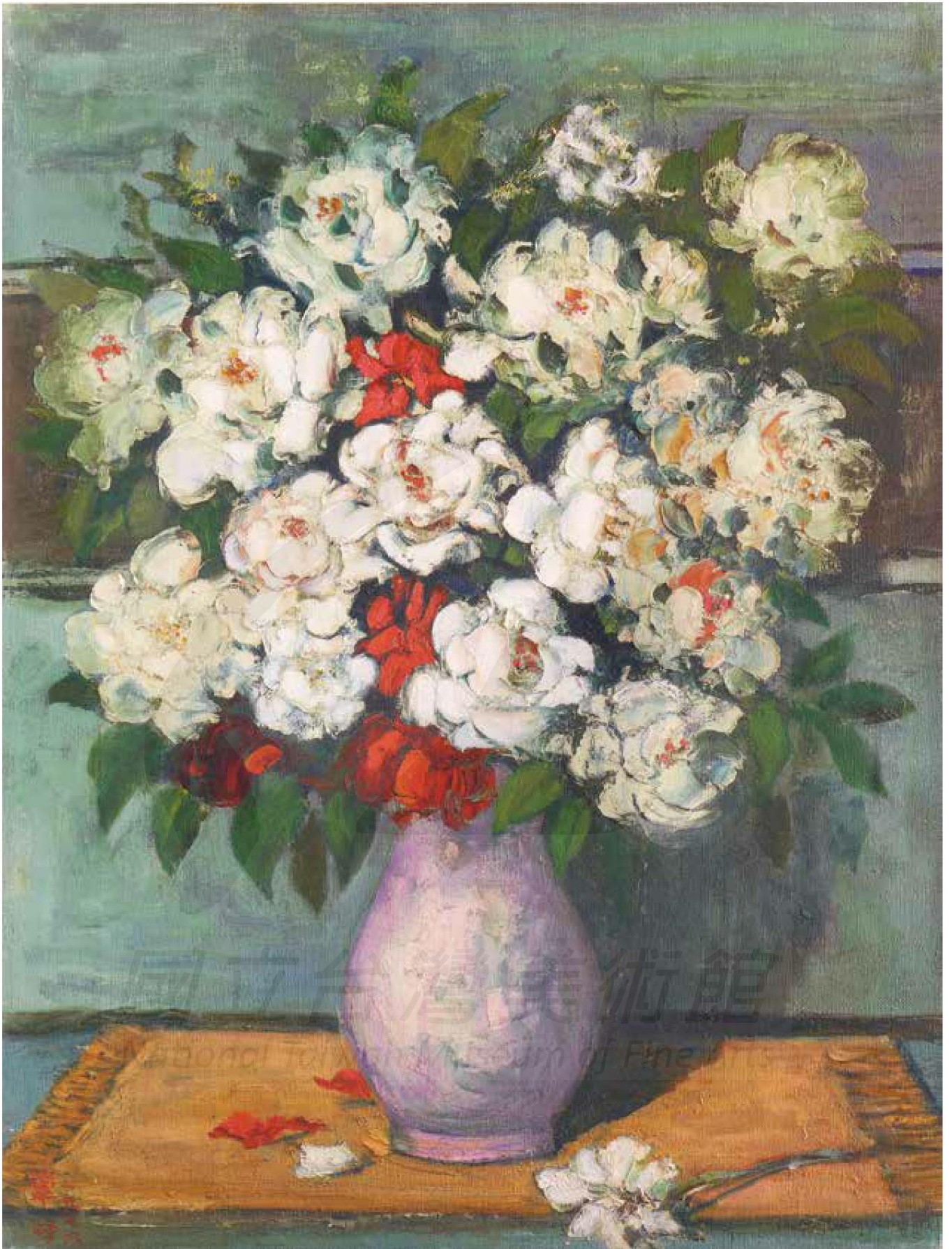
1997年日本高崎藝術大學（短大）第二度聘請施翠峰進駐該校，擔任長期客座教授，聘約兩年，它是財團法人「堀越學園」旗下的學校。然而才開學不久，校長就來告知堀越學園已邀請《讀賣新聞》社合辦施翠峰畫展之計畫。在堀越學園理事長及校長的誠意之下，盛情難卻。因是臨時提議的個展，距約定的展期不到半年，施翠峰只好教學之餘，日

1997年，施翠峰與堀越理事  
長夫婦（左1、2）與小池校  
長（立者）合影。圖片來源：  
施慧明提供。









施翠峰，〈紅白爭豔〉，1976，油彩、畫布，60.5×45cm。

【左頁上圖】 施翠峰，〈蘇門答臘原住民趕集〉，2005，油彩、畫布，50×60.5cm。

【左頁下圖】 施翠峰，〈月夜〉，2006，水彩、紙，38×56cm。

夜裡首創作，終於趕上1997年9月的開幕日。

「施翠峰之世界」展，在日本風風光光登場，臺灣畫家的能見度又更上一層樓。當天開幕式地方縣市首長出席，冠蓋雲集，也同步出版精印畫冊《施翠峰之世界》。翌日，《讀賣新聞》群馬縣版大篇幅報導〈施先生之世界聚於一堂〉，特將報載全文轉譯如下：

代表臺灣的水彩、油畫家，也擔任相當於日本人之人間國寶的「民族藝師」之施翠峰，國立臺灣師範大學教授的作品展「水彩畫、油彩畫之真髓——施翠峰的世界」（學校法人堀越學園主辦、讀賣新聞前橋支局後援）自9月14日起假高崎市高松町高崎城市藝廊開展。

作品展以中學時代的作品〈果物〉為首，前橋市內敷島公園之縣指定重要文化財〈蠶絲試驗場〉等之水彩畫二十四件，描繪臺北

1997年，《讀賣新聞》刊登施翠峰的畫展報導。

台湾を代表する水彩、油  
彩画家で、日本の人間国宝  
に当たる「民族藝師」の選  
抜委員を務めている施翠峰  
・国立台湾師範大学教授の  
の作品展「水彩画・油彩画  
の真髓——施翠峰の世界」学  
校法人堀越学園主催、読売  
新聞社前橋支局後援が九  
月十四日から、高崎市高松町  
の高崎シティギャラリーで  
開かれる。

台湾を代表する画家で高崎芸術短大客員教授  
ぐんま 第3県版  
施翠峰の世界一堂に  
水彩、油彩63点自ら解説も  
来月4日から  
高崎

作品展には、中学生時代  
の作品「果物」をはじめ、  
前橋市内の敷島公園の県指  
定重要文化財「蚕糸試験場」  
などの水彩画二十四点と、  
台北の名勝「龍洞」を描い  
た「龍洞の波を聴く」、  
さらに「赤い睡蓮」など  
の油彩画二十九点の計六  
十三点が展示される。  
九月九日まで期間中、希  
望者には、施教授が作品解  
説をする。無料。

施教授は、台湾の生まれ  
で、国立台湾師範大美術科  
卒。国立美術大美術工芸学  
科長などを経て、七九年か  
ら同師範大教授を務めてい  
る。また、八七年からは高  
崎芸術短大の客員教授でも  
ある。

この間、台湾文部省主催  
の全国美術展や国家文藝奨  
励賞の審査員などを務める  
傍ら、台湾水彩画協会会長な  
どにも就任。八八年には、  
国立歴史博物館から台湾美  
術貢献勲章を受章してい  
る。

歴史作品の一つ「赤い睡蓮」

施翠峰さん



施翠峰，〈蠶絲試驗場〉，  
1998，水彩、紙，  
23.5×27.2cm，  
圖片來源：施慧明提供。

名勝的〈聽龍洞波濤〉，還有〈紅睡蓮〉等油彩畫二十九件，計展示五十三幅。

至9月9日展覽期間中，施教授為觀眾作品解說，免費。

施教授生於臺灣，國立臺灣師範大學美術系畢業。經國立藝術大學工藝系系主任，1979年起任教師範大學教授。

此間也出任臺灣教育部主辦的全國美展及國家文藝獎的審查委員之外，也就任臺灣水彩畫協會會長。1988年由國立歷史博物館頒授臺灣美術貢獻勳章。



施翠峰，〈睡蓮幽香〉，1975，  
水彩、紙，39.5×54.5cm。



施翠峰，〈睡蓮〉，1982，  
水彩、紙，39.6×54.4cm。

鹿港出生，北上深造，落腳臺北的施翠峰，他畢竟還是道道地地的彰化人。2011年彰化縣政府文化局隆重推出「畫壇老樹·施翠峰回鄉展」。八十七歲的他在自序結尾寫到：「若果承認人生八十才開始，那



施翠峰，〈水仙花〉，2010，  
水彩、紙，44×60cm。

該是指努力更上一層樓的『開始』，它還包括寫作、調查、研究等。」

會場展出一張2010年較近期的水彩畫〈水仙花〉，盛開的花瓣，流  
麗的枝葉，完美的構成，背景鋪成暗色  
調，來突顯花朵亮度，很自然地流露花卉  
的表情。古人說：「人生七十古來稀」，  
1960年代有位高官耆老說：「人生七十才  
開始」，畫壇老樹施翠峰童心未泯地自言  
自語「人生八十才開始」。2009年，國立  
臺灣藝術大學黃光男（1944-）校長頒授  
榮譽教授證書，2015年施翠峰九十一歲，  
獲教育部藝術教育貢獻獎終身成就獎。

2009年，時任國立臺灣藝術  
大學校長的黃光男（右）頒發  
榮譽教授證書予施翠峰。圖片  
來源：施慧明提供。

