

6.

跨領域的藝術融會

陳其茂不只擅長木刻版畫，他的彩筆也應用自如，油畫作品很出色。而在創作之餘，也搖筆桿介紹世界名家木刻，以及撰寫一系列旅遊報導文章。此外，他也熱心美術教育的推廣，與藝術界同好組織畫會、藝術家俱樂部等，推動臺灣美術的發展。



【本頁圖】

1988年，陳其茂與夫人丁貞婉攝於德國北部。

【左頁圖】

陳其茂，〈卡卜里島〉（局部），1980，木紋木版畫，53.5×37cm。

[右頁上圖]

陳其茂，〈荒野白屋〉，
1986，油彩、畫布，
45.5×53cm。

[右頁下圖]

陳其茂，〈兩小無猜〉，
1987，油彩、畫布，
35×27cm。

抒情油畫的創作

早年，在廈門美專就讀時，油畫是陳其茂的主修課程，後來因緣際會偏重於木刻版畫創作。五十多年的孜孜矻矻，生命奉獻給木刻版畫，然其對藝術的追求，不自設限，對於油畫一直有一份割捨不下的感情。因此在版畫創作的同時，油畫創作也未曾停歇過。

1960年代中期，陳其茂開始動手釘三合板，裱上一層粗布，用大號的畫筆和刷子在油畫布上以半抽象的手法，在色塊和線條的堆疊下，呈現出一幅幅充滿詩情意象的作品，令人陶醉在他色塊與線條交織出的旋律與音韻中。

1964年陳其茂由鹿角溝畔遷居臺中，這時畫裡出現了都市的形象，1973年陳其茂應臺中市美國新聞處邀請舉辦油畫展，展現了觀眾所熟悉木刻版畫以外的另一面貌。〈阿里山之曉〉、〈鹿角溝之戀〉、〈愛蓮說〉、〈鷺鷥與水田〉、〈日出〉等，都是一時的佳作。

1975年政府還未開放出國觀光，陳其茂便趕上了于斌樞機主教梵蒂岡朝聖的列車，走訪歐洲，攜回更高昂的創作力。隨著出國觀光的開放，陳其茂與夫人足跡及於歐美亞非各地，從義大利、英國到北歐，經中美洲到美國，從中亞到大陸大江南北，所見所聞全匯成浩浩創作的泉源：執木刻刀的手，拿油畫筆的手，也寫成一篇篇的散文和小說。木訥不多話的陳其茂，用文字和色彩，滔滔地、娓娓地暢敘他心中澎湃的美的感情。

1991年，臻品藝術中心特別邀請舉辦油畫個展。如作品〈萊茵河畔〉、〈黃玫瑰〉、〈荒野白屋〉、〈兩小無猜〉、〈布萊梅街頭之一〉、〈布萊梅街頭之二〉、〈談心〉等，都喚發出他獨特的藝術語言。

〈荒野白屋〉，1986年，畫白屋及樹。在青色背景烘托下，白屋突出，直逼眼前，地面與屋頂顏色協調畫面，充分的異國情調。

〈兩小無猜〉，1987年，畫兩個小孩在林間嬉戲，簡單的構圖，突出主題，中央小女孩的身影，不惟躍動畫面，亦在垂直式的畫面構圖中增

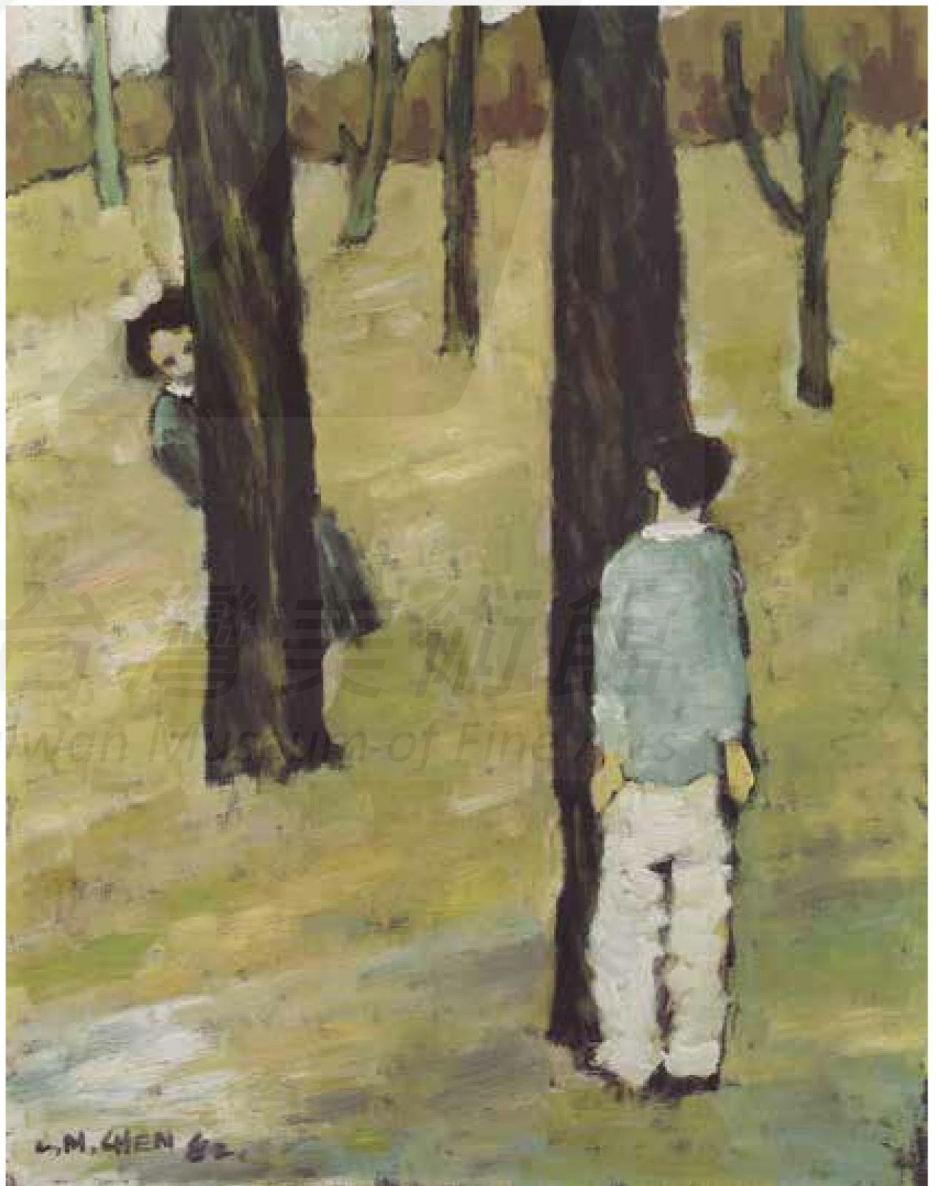
添變化。

〈黃玫瑰〉(P.138上圖)，1988年，鮮黃可愛的無數玫瑰，亮麗耀眼，全幅躍動，韻律可愛，而綠色的花瓶，則有穩定畫面的作用。

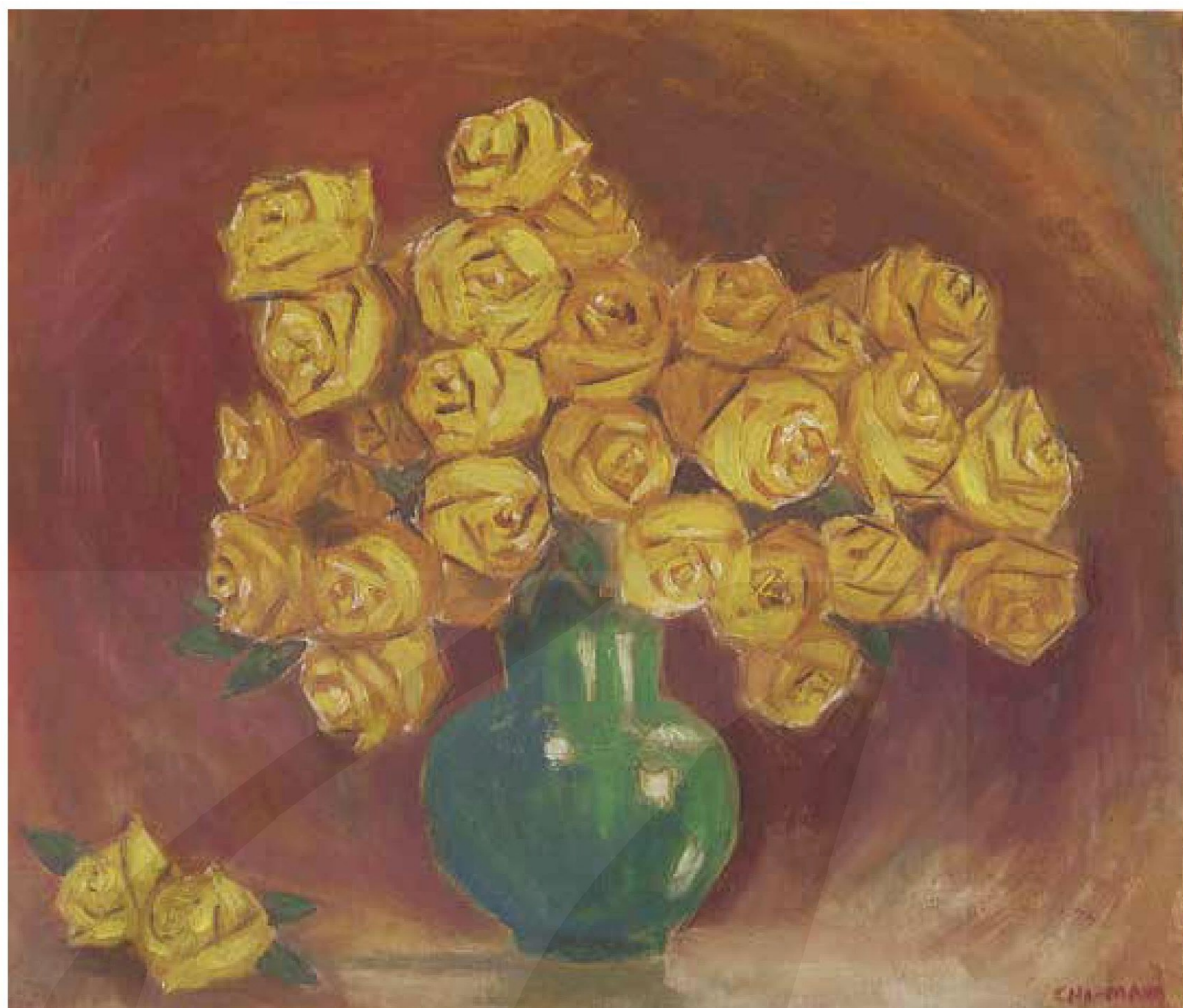
〈萊茵河畔〉(P.138下圖)，1989年，畫一片青翠鬱鬱的樹林，畫中但見樹叢羅列，樹葉繁多有變化，用色沉靜，筆觸舒放，把萊茵河畔描繪得五彩繽紛。

〈布萊梅街頭之一〉(P.139)，1990年，畫面上半部留下一大片天空，讓下半部畫面空間得以延伸舒展，黃色、土黃色及赭色所漆刷的樓房，獲得高度的調和，醞釀出特有的詩意。

1987年兩岸開放探親後，陳其茂先後去過大陸十一次，1997年8月作了絲路、天山山脈之旅，及1997年1月及12月的中東之旅，走訪中東十三個國家。在這兩次旅遊中，除一系列版畫創作外，同時亦有油畫創作。

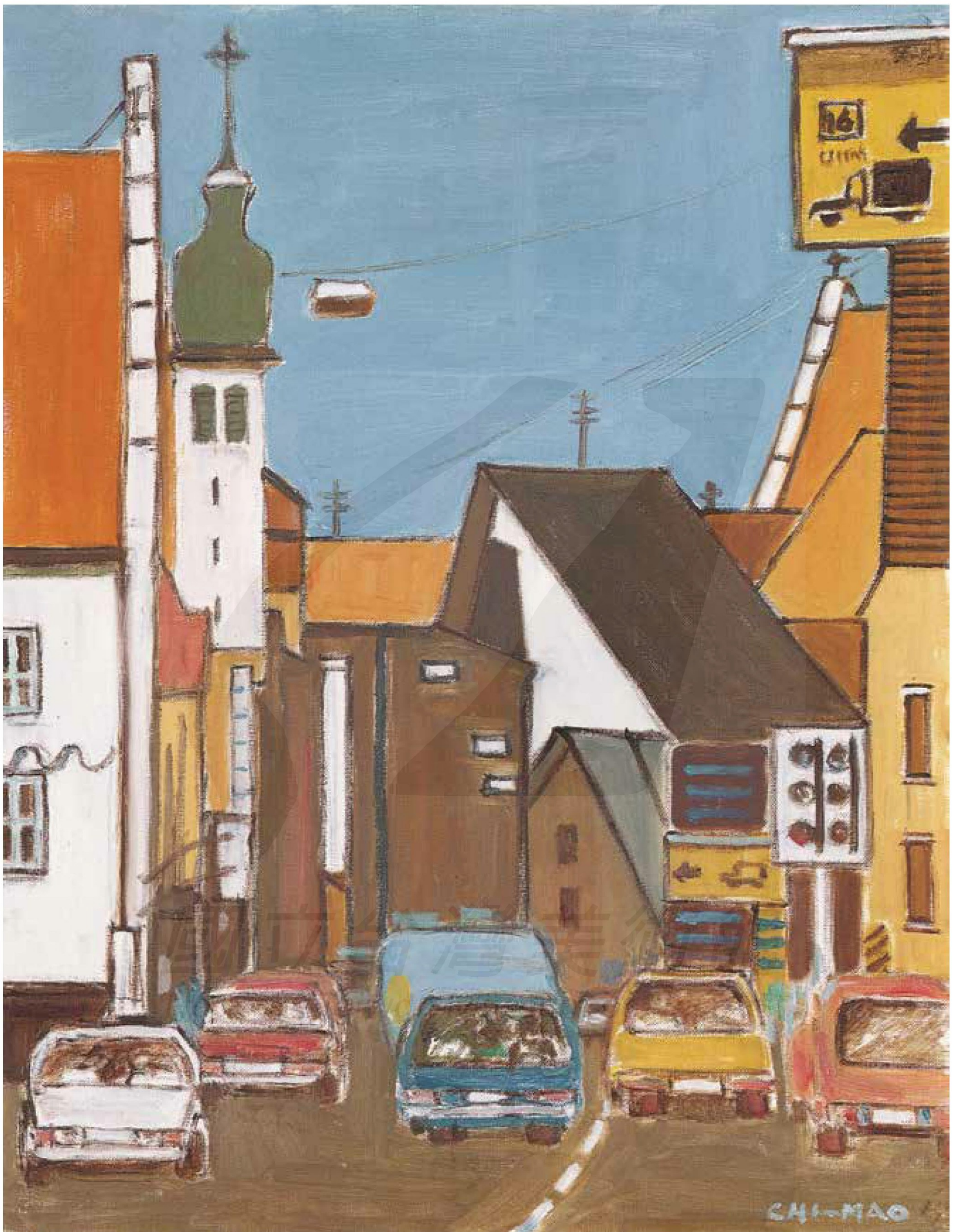


陳其茂，〈黃玫瑰〉，
1988，油彩、畫布，
44.9×52.5cm，
國立臺灣美術館典藏。



陳其茂，〈萊茵河畔〉，
1989，油彩、畫布，
60.5×72.5cm。





陳其茂，〈布萊梅街頭之一〉，1990，油彩、畫布，53×41cm，國立臺灣美術館典藏。



陳其茂，〈天山山麓休息站〉，1998，油彩、畫布，45.5×53cm，國立臺灣美術館典藏。

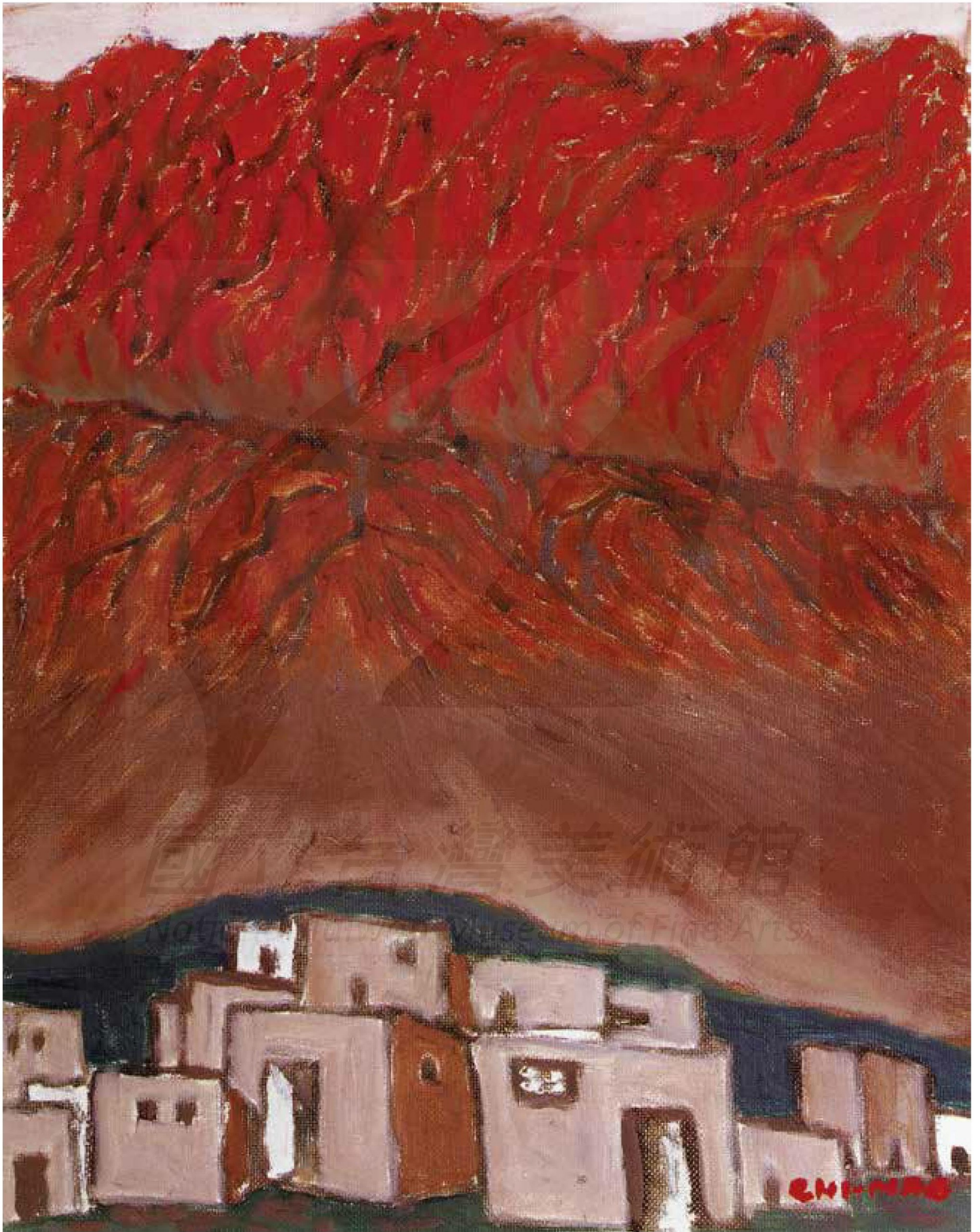
〈天山山麓休息站〉，1998年，白色的帳篷在綠色的林間交互出現，統一的三角式尖頂所形成的聚落，是天山山麓特有的景觀之一。陳其茂1997年8月的天山、絲路之旅，此幅畫可說是其中的心得之一。

〈火燄山之一〉，1998年，天山山麓的天然紅色岩崖，變化多端，為天山奇景之一，即以本幅所見，紅色、赭色交疊出絢麗動人有如火焰般的美景。

[右頁圖]

陳其茂，〈火燄山之一〉，1998，油彩、畫布，35×27cm。

〈天山的羊〉(P.142)，1999年，作者一筆一畫仔細的刻劃出姿態各異、造型特殊的天山山麓天然岩崖，甚至僅占極小畫面的兩隻羊，畫家





陳其茂，〈天山的羊〉，
1999，油彩、畫布，
68×80.5cm，
國立臺灣美術館典藏。

也絲毫不鬆懈地以極為細膩的筆觸勾勒出來，並以紫、綠、紅的色彩賦予整幅畫作穠麗的風格。

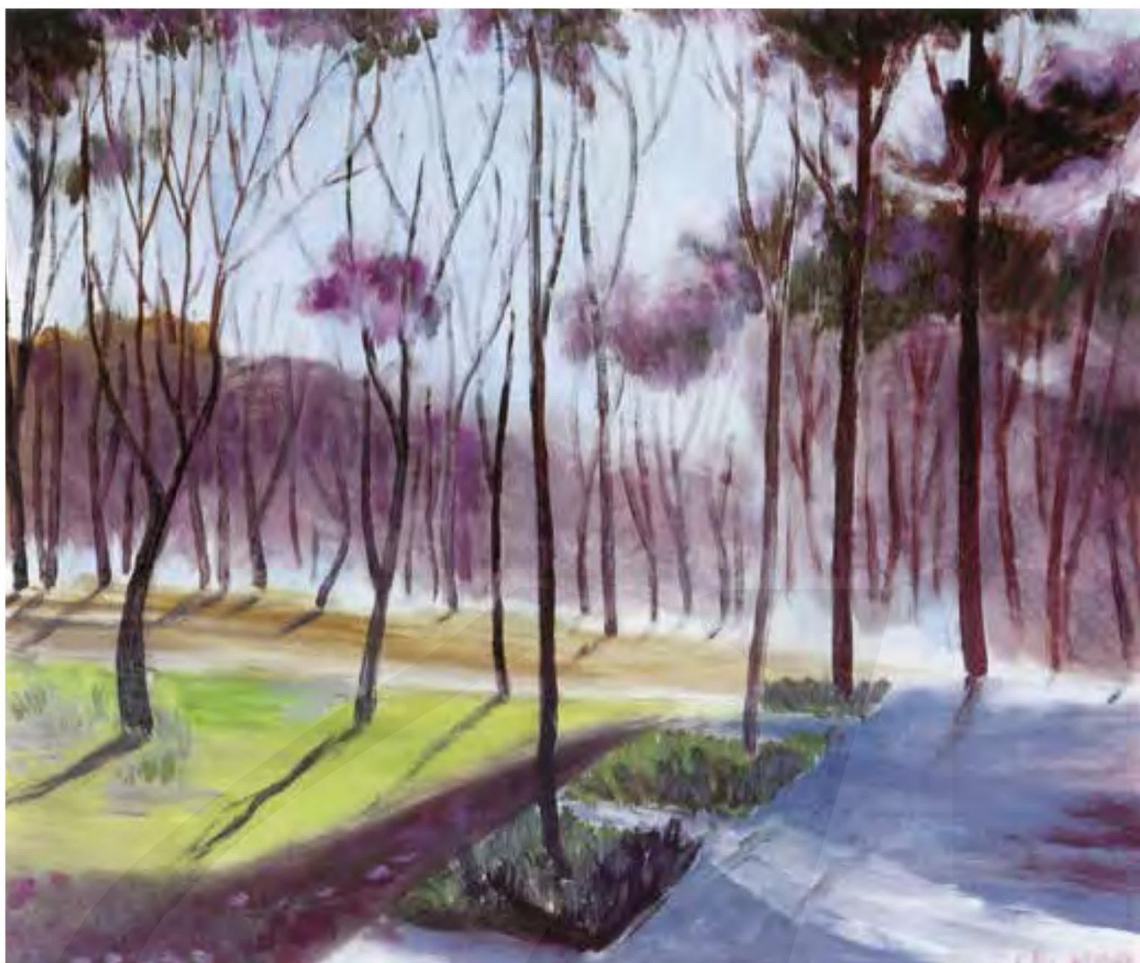
〈博物館內〉，1999年，兩位身著民族服飾的女子，在畫作前交談，是討論作品，或巧遇寒暄？斑駁的石柱，石板的地面，對於強調有著久遠歷史的博物館來說，添加幾許古意的美感。

〔右頁圖〕
陳其茂，〈博物館內〉，
1999，油彩、畫布，
72.5×60.5cm，
國立臺灣美術館典藏。

〈巴林公園〉（P.144上圖），1999年，一株株樹幹，在一片寬廣的空間中，更顯纖細修長，而陽光從樹林中流瀉地面，帶出樹影，也呈現迷人的色彩，整幅畫面充滿清新淡雅的感覺。



陳其茂，〈巴林公園〉，
1999，油彩、畫布，
38×45.5cm。



陳其茂，〈三叉路口的房子〉（局部），
1998，油彩、畫布，
40.4×50.5cm，國立臺灣美術館典藏。



〈三叉路口的房子〉，1998年，房子座落在兩個街口的三角窗，構圖別緻。除此之外，黃色、綠色、紫色相間的主色調，在深藍背景的烘托下，映入眼簾更是格外的璨耀動人。

勤於筆耕與出版專書

由於陳其茂自幼在寫作上的磨練，以及常常與同儕間談文論藝，在從事版畫創作之餘，也發表了不少描寫生活點滴與閒情雅趣的小品文。其文字作品散見於《自由時報》、《聯合報》、《中央日報》、《新生報》、《晨鐘》、《散文季刊》、《臺灣副刊》、《藝術家》雜誌等報章園地。

在專書出版方面，陳其茂希望能介紹歐美木刻佳作，與夫人丁貞婉教授合作譯介一些有木刻插畫的文學名作，選定英國蕭伯納（George Bernard Shaw）小說《黑女尋神記》，約翰·法萊（John Farleigh）木刻插畫，D. H. 勞倫斯（David Herbert Lawrence）詩集《死亡之舟》，休士·斯丹頓（Blair Hughes Stanton）木刻插畫，由丁貞婉譯出與木刻相關的文字或與木刻有關的詩，於1960年出版《英國木刻插畫選集：黑女尋神記、死亡之舟》第一集。另為使國內多瞭解西洋木刻，陳其茂、丁貞婉和光啟

〔左圖〕
陳其茂與文學界友人鄭羽書（中）、丹扉（左），攝於1977年。

〔右圖〕
1977年，陳其茂與作家王映湘（中）、董世璋（右）合影於高雄中國造船廠。





《古今西洋木刻家描述的人類的命運》封面書影。

〔左圖〕

《古今西洋木刻家描述的人類的命運》收錄之瓦許特靈 (Hans Waechtlin) 的作品。

〔右圖〕

《古今西洋木刻家描述的人類的命運》收錄之丟勒 (Albrecht Dürer) 作品。



社雷文炳神父合編《古今西洋木刻家描述的人類的命運》，於1961年出版。此外，陳其茂為推廣木刻版畫，並應教學所需，1992年出版《木刻版畫》，全書分版畫概述、木刻版畫基本知識、木刻版畫的創作、水印木刻版畫及現代木刻版畫之展望等篇章，這本書對後學瞭解木刻版畫很有助益。

除木刻版畫專書外，1980年由學人出版社出版的《卡卜里島的太陽》，是一本十九萬字的遊記，前半以致夫人丁貞婉的書信體，記聖年歐洲朝聖所見，後半則為第二次歐遊記事，以畫家之眼，描繪所見的藝術傑作。此外，還有《失去的畫眉》、《雨中行》、《波瓦地葉過客》、《玩具狗》、《尋覓畫家步履》、《留著記憶，留著光》、《惦念一刹那》、《冰河詩抄》等散文與遊記，其中的遊記不乏記錄著他與妻子兩人攜手遊歷世界各地的所見所聞。



參與畫會等組織，積極推動藝術活動

1966年，政府發起「中華文化復興運動」。而此同時，在版畫家方向的發起下，陳其茂與周瑛、朱嘯秋、李錫奇、李國初等人，於1970年3月22日在臺北市成立「中華民國版畫學會」，對版畫創作的獨立地位，具有宣揚及倡導的意義。自畫會成立後，陳其茂與畫友和睦相處，切磋砥礪，在版畫上表現了相當的才能。

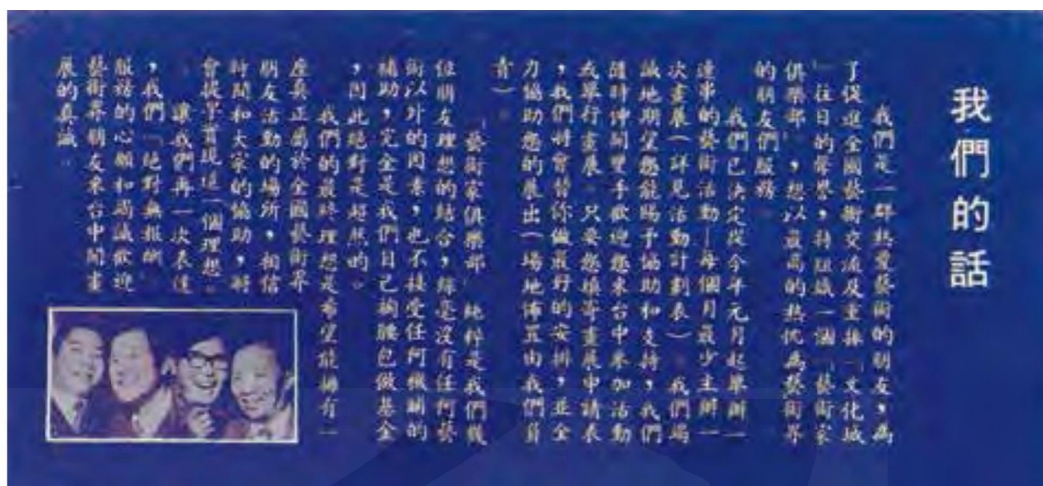
此外，陳其茂定居臺中後，與當地藝術界人士來往甚密，以畫會友，相互切磋聯誼，交換創作心得。1970年與顏水龍、李克全、張淑美等人成立臺中「人體畫會」。在加入人體畫會後，畫面加入新的光與線，所強調的仍是整體的形所呈現的美的韻味和詩意，也影響了他半抽象的造境。同年底，任職於臺中遠東百貨公司的陳明善在黃朝湖鼓勵下，說服百貨公司老闆，在八樓闢設了畫廊，引起藝文界的注目。

1972年1月15日，陳其茂與畫家謝文昌、王榮武、黃朝湖成立「臺中藝術家俱樂部」，常常利用遠東百貨公司餐廳、咖啡館聚會聊天，有時也輪流到畫友家坐坐，主題都是談談自己創作心得和畫壇動態等，除了會員作品定期展出外，還協助外地畫家來臺中開畫展。當時臺灣沒有美



定居臺中後，陳其茂（後排右2）的生活開始與當地藝文圈連結，攝於1950年代與臺中文藝界人士聚會時。

1972年「藝術家俱樂部」創立宗旨，照片由左至右為：謝文昌、黃朝湖、陳其茂、王榮武。



1990年，與藝友們合影於臺中「藝術家俱樂部展」展覽現場，右二為陳其茂。



術館和文化中心，臺中市沒有展覽場地，他們利用遠東百貨公司畫廊，積極幫全省各地畫家開畫展，辦酒會，寄發請柬，出錢出力，使臺中掀起了畫展的風氣與蓬勃的藝術活動。

[右頁左下圖]

1990年，陳其茂受邀於哥斯大黎加共和國國家美術館舉行「陳其茂作品展」，特地遠赴哥國親自參加開幕。

[右頁右下圖]

1991年，陳其茂（中）獲哥斯大黎加共和國國立美術館頒發「傑出藝術家獎」，左一為館長Guillermo Montero。

臺灣第一代前輩版畫家

由於多年來的努力，陳其茂的版畫在版畫界已樹立相當高的聲望，其作品除經常在國內各報刊雜誌發表外，曾參展於法、義、荷、西、英、日、烏拉圭、韓、菲等地，並多次應邀於英、美、哥斯大黎加、薩

爾瓦多、瓜地馬拉、尼加拉瓜、巴拿馬等國舉行個展，頗獲好評。

陳其茂致力於藝術創作外，獻身美術教育，作育英才無數，並曾歷任全國、全省美展評議、評審委員，教育部文藝創作獎評審委員，行政院文建會「國際版畫雙年展」評審委員，國家文化藝術基金會評審委員。特別是省展自1973年第28屆起開設版畫部，全國美展自1977年第8屆起增設版畫部，陳其茂即持續擔任多屆評審委員，為臺灣版畫掄才扮演重要角色。扮演極為重要之角色。其藝術成就非凡，1952年榮獲「自由中國美展」版畫金牌獎，1961年獲中國文藝協會第2屆文藝獎章木刻獎，1973年榮獲中華民國畫學會金爵獎，1978年獲頒中華民國版畫學會金璽獎，以及1991年哥斯大黎加共和國國家美術館傑出藝術家獎等殊榮。

「陳其茂作品展」於哥斯大黎加共和國國家美術館舉行，與觀展貴賓合影，右一為陳其茂，左一為夫人丁貞婉。





陳其茂繪畫創作風格渾厚穩健，取材自然親切，他不是炫奇鬥豔、光芒四射的畫家，而是沉潛篤實，曖曖內含光的典型，他的畫面融合了東西古典傳統的趣味，使人有一種又現代又古典的感受。

陳其茂的版畫以簡單的線與色，表現出頗深刻的意境，有些真是哲學境界，足可令人深思。

楊念慈說：「他的刀法溫柔而極富生機，細膩而不紊亂，讀他的木刻畫有聽小提琴獨奏的味道。」

詩人葉維廉讚嘆那是氣質湧動的世界：「無聲中是何種活躍如此的清脆？許是自然的脈搏，借了色澤而成琴音，在遙遠的夜空中點滴著，等待那冥思入無的知音人去靜聽！」



陳其茂，〈框框〉，1986，
木紋木版畫，33.7×33.5cm。

[左頁上圖]
陳其茂，〈愛爾蘭海濱〉，
1980，木紋木版畫，
31×49cm。

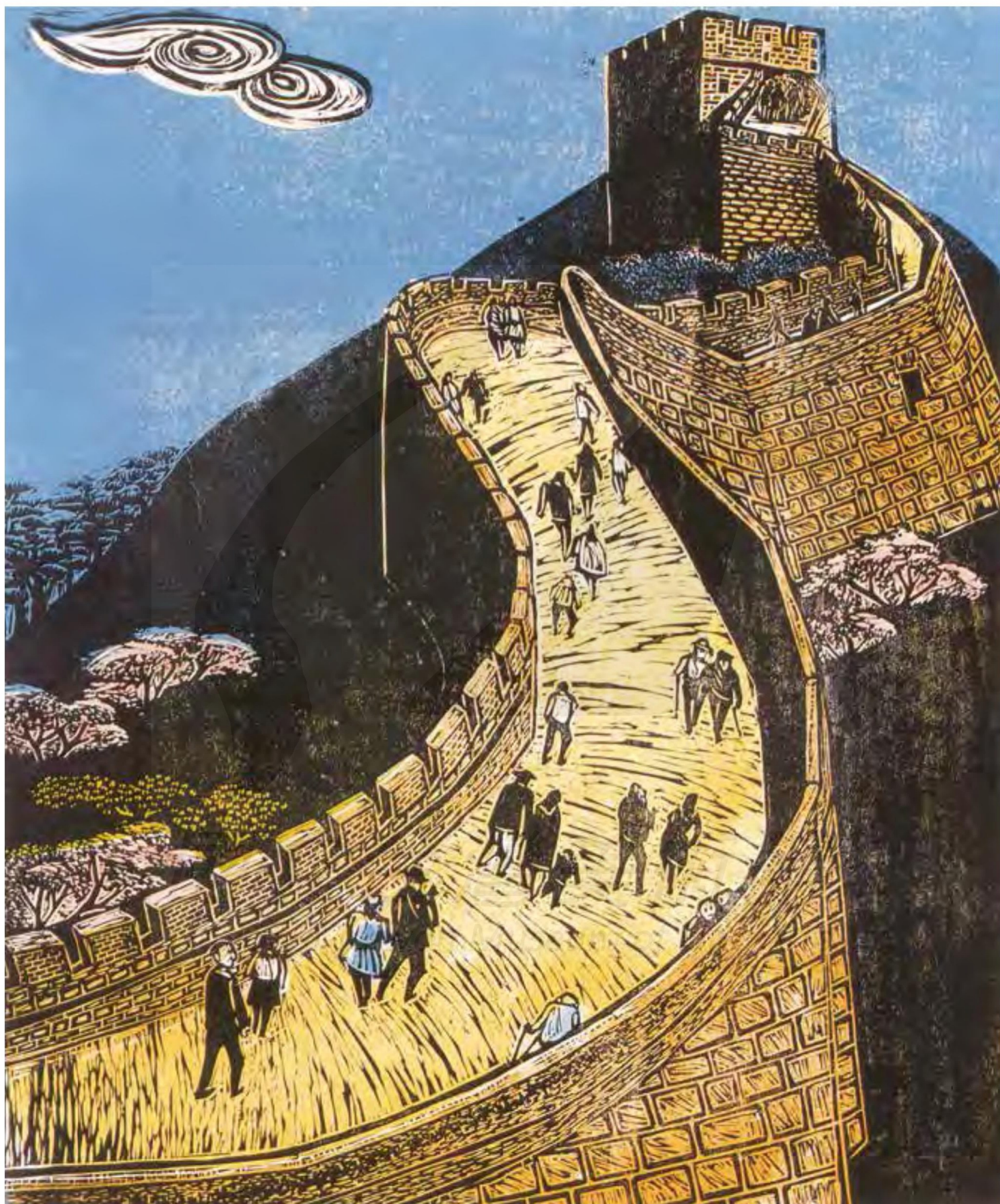
[左頁下圖]
陳其茂，〈再生林〉，1981，
木紋木版畫，28.5×47.5cm。

陳其茂，〈群眾〉，
1990，木紋木版畫，
33×51.5cm。



陳其茂，〈春郊〉，
1988，油彩、畫布，
65×80.4cm，
國立臺灣美術館典藏。





陳其茂，〈長城春曉〉（還鄉記系列），1990，木紋木版畫，56×46cm。

在臺灣，以版畫藝術著稱於文藝界，並將版畫語言大量運用在書封面設計的第一人，則非陳其茂莫屬。作家羅蘭則是如此形容陳其茂：「有一隻善於觀察、長於取景的眼睛，有一支（枝）善於構圖與著色的筆。」

英國藝評家德瑞克·斯狄耳茲（Derek Stears）肯定陳其茂版畫的藝術價值，謂：「融合了詩的意境，同時，透過精巧的木刻，與靈活的顏色運用，使得其作品栩栩如生」、「作品誠摯樸實，令人有親切感……深

陳其茂，〈小村之冬〉，
1990，木紋木版畫，
54×59cm。





1986年，陳其茂（右）獲臺中市文化中心頒發「資深優秀美術家」獎，由時任臺中市長張子源頒獎。

厚的中國書法與表意文字的傳統，同時，也配合了西方的影響。」

陳其茂人如其畫，樸質醇厚，素性寧靜淡泊而穩重謙和。他刻版、作畫、寫文章、編話劇。夫人丁貞婉就如此形容他：

文學、繪畫與音樂對陳其茂來說是分不開的。他的藝術生命由這三者匯成美的追求主流。一抹色彩、一道光線、一串音符、一片真情，只要他的眼睛注意到動人的彩度，耳朵捕捉了音樂的舞韻，心靈感受了溫暖與悸動，創作的種籽便醞釀著要萌芽了。

陳其茂在臺灣居住近六十年之久，對臺灣有濃厚的感情。數十年來，以拓荒者的毅力，在藝術創作上求新求變、求真求善。他始終堅持自己，不迎合媚俗，由木刻版畫到油畫創作，秉持著對藝術真摯、執著的精神，從不放棄至愛的藝術創作。在臺灣版畫史上，被肯定為光復後第一代的前輩版畫家。

集西洋、中國繪畫語彙於一身的陳其茂，由於對藝術創新與不斷探索的精神，成就其獨特的個人繪畫藝術，不僅為臺灣現代版畫的扎根獻上無盡的心力，更為投身藝術創作的年輕人提供精確的典範。在臺灣美術發展史上，陳其茂確實是一位有重要貢獻的藝術家。