

# 一、原色童話 / 大稻埕 (1938-1964)

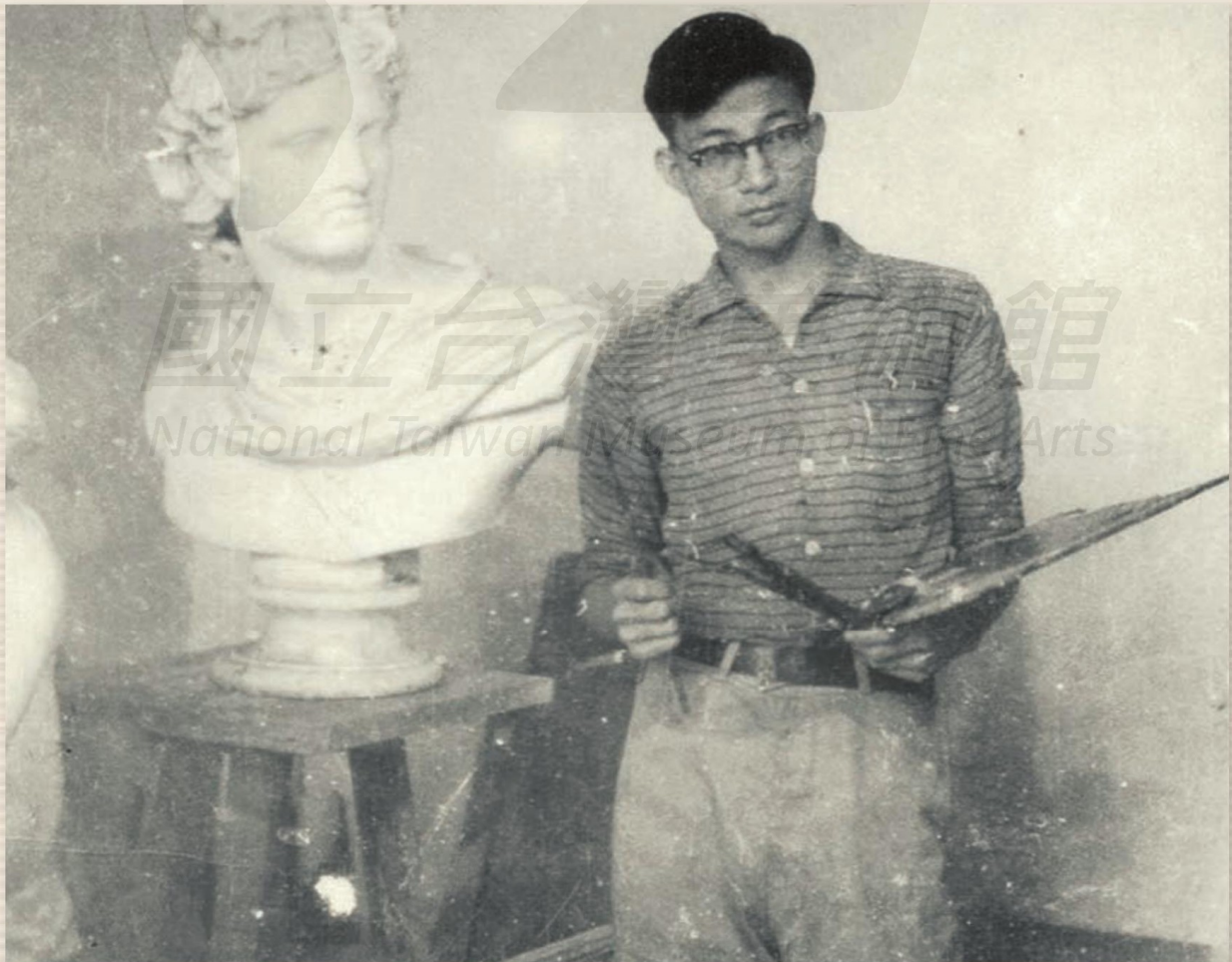
謝里法的藝術之路寬廣而多元，有著多重的藝術表現，而其量質均豐的藝術面向，早在大稻埕時期已見端倪。1938年的春天，謝里法誕生於繁華熱鬧的臺北永樂町，從小即接受南來北往各式訊息的刺激，原生於呂家，後過繼謝家，凡此種種都進而培養出謝里法對事、對物、對藝術不一般的見解。1955年考進師大藝術系，這是通往藝術之路的第一步，學院的訓練奠定了深厚的創作實力，但同時也成為他未來反思藝術提出質疑的根源。

[右頁圖]

謝里法 裸祭（局部） 2016 油彩、壓克力 92×73cm

[下圖]

約1956年，謝里法大學時代在孫多慈老師畫室留影。



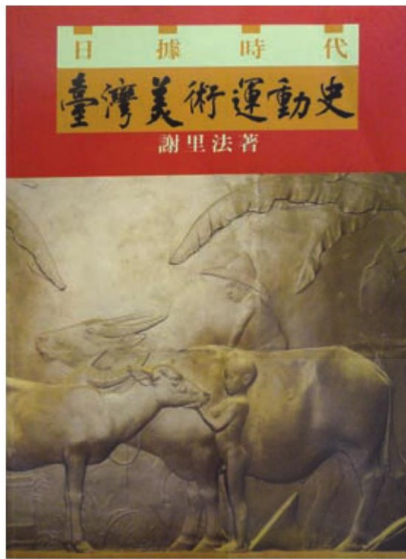




國立台灣美術館  
National Taiwan Museum Fine Arts

Shaikh Lifa





謝里法著《日據時代臺灣美術運動史》一書的封面。(藝術家出版社提供)

〔左圖〕  
2009年，《藝術家》出版社出版謝里法的小說《紫色大稻埕》書封。

〔右圖〕  
2014年謝里法在電影《大稻埕》客串演出，與參與演出的蔣渭水侄孫女蔣理容（中）及飾演蔣渭水的演員李李仁（右）合影。



## 楔子

熟悉臺灣美術的人提起「謝里法」，必定聯想到他書寫的臺灣第一本美術史《日據時代臺灣美術運動史》，或者以此運動史為基底發展而出的長篇小說《紫色大稻埕》，以及與其同名的電視連續劇。這個聯想，已然彰顯了謝里法對臺灣美術史研究並戮力推廣於社會大眾的影響與用心。對此2018年謝里法以八十一歲高齡榮獲行政院第三十七屆文化獎，可謂實至名歸。

他手握的並非只有一支寫作的文筆而已，他還握有另一支筆，那是創作繪畫的畫筆，卻在文筆的盛名之下被輕忽了。謝里法是一位史學家、藝評家、文學家、思想乃至革命家，然此眾多身分的共同基礎，則來自作為一位「藝術家」。

對謝里法來說，藝術創作是生命中極為重要的部分。若少了這部分，人生的拼圖將顯得缺角而不完整。甚至我們可以說，他的其他身分都是來自藝術創作的延伸。

曾在一次閒談中筆者請教謝里法，詢問他藝術創作的眾多





面向中，最想被認定的身分是哪一種？他簡潔地回答：「雕塑家！」為什麼是雕塑家？謝里法第一次接觸到藝術作品的經驗，就是在國小時期觸摸黃土水的雕塑作品。他在回憶錄《原色大稻埕——謝里法說自己》中將當時的觸感做了詳細地描述，想必是一場極為深刻而難忘

的經驗，致使他以雕塑家自許。小時候的經驗影響到往後出國到巴黎，他也是先進入美術學院的雕塑教室學習。

可惜謝里法離開巴黎後，陰錯陽差地沒有再進行雕塑藝術的創作。至於他的繪畫藝術創作卻是從未間斷，中學時期學得素描技巧，師大藝術系就讀期間水彩、油畫、壓克力都有所嘗試，出國至巴黎再轉往紐約



【左圖】  
謝里法巴黎學生時代之人體雕塑作品。

【右圖】  
1965年，謝里法在巴黎美院雕塑教室的習作。

## 【關鍵詞】

### 黃土水 (1895-1930)

出生在艋舺，臺灣總督府國語學校公學師範部畢業後，以雕刻作品〈李鐵拐〉通過審查進入日本東京美術學校雕塑科木雕部，畢業後免試進入同校的研究科。1920年一鳴驚人，以〈山童吹笛〉入選日本第二回帝國美術展覽會（簡稱帝展），是第一位作品入選帝展的臺灣美術家，臺灣各大報紙爭相報導。作品〈甘露水〉入選第三回帝展、〈擺姿勢的女人〉入選第四回帝展、〈郊外〉入選第五回帝展，黃土水儼然成為第一位成名於日本藝壇的臺灣雕塑家，對臺灣美術的後學起著激勵示範作用。1930年黃土水才三十六歲，藝術事業正起飛，卻因盲腸炎併發腹膜炎病逝。他捐贈給母校太平公學校（謝里法就讀太平國民學校的前身）的雕像〈少女胸像〉，造就後來謝里法第一次接觸藝術品的經驗。他最後完成的遺作〈水牛群像〉變成臺灣美術的象徵，原作留存在臺北公會堂（中山堂），另翻鑄三件分別展示於臺灣三大美術館以茲紀念，謝里法所寫臺灣第一本美術史《日據時代臺灣美術運動史》就是以〈水牛群像〉為封面，別具深意。





謝里法1964-1975年版畫創作  
巔峰十年間於紐約的絹印版  
畫〈嬰兒與玻璃箱〉，普拉  
特版畫中心購得版權，印製  
九十五張。

National Taiwan Museum of Fine Arts

的1964-1975年期間，他的版畫創作歷程達到巔峰。延伸藝術創作的精神改以展覽形式呈現，謝里法回國後開始以「展覽」作為藝術創作的變種，使「策展」成為他另一種創作模式。

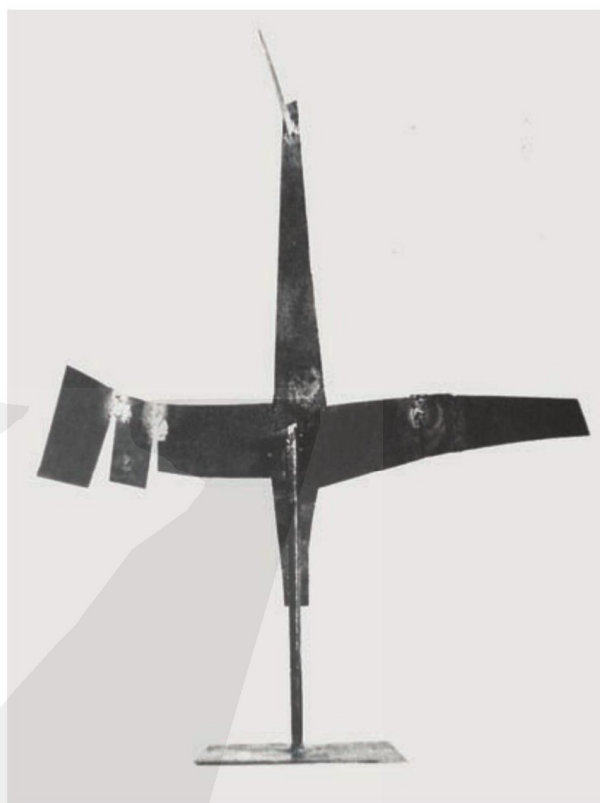
本書即企圖從謝里法於生命歷程各個階段的藝術創作，來瞭解這位藝術家的藝術人生，甚至更重要的是背後支撐他的深邃思想。故此，瞭解謝里法的藝術人生，必然也對後學在精神思想上有進一步的啟發。



## 藝術始源從「我」做起

謝里法畢生倡導藝術始源從「我」做起的同心圓理論。謝里法的同心圓理論將「我」設定為時空座標的原點，表現在時間上是歷史的時間序，表現在空間上則是地域的空間序，起始原點的「我」成為座標軸發軔的參考，是用來面對和理解所有事物的立基。

謝里法會萌發這種思想，跟他在巴黎能有機會請益熊秉明有關。熊秉明（1922-2002）出生於中國南京，1947年赴法攻讀哲學博士，1949年轉為在巴黎國立美術學校學習雕塑，曾在瑞士蘇黎世大學教授漢語及中國哲學，1962年在巴黎大學東方語言文化學院擔任中文系教授及系主任，是集哲學、文學、繪畫、雕塑、書法眾多專業於一身的思想家、藝術家。謝里法曾在雕塑創作與理論思想的諸多方面受到熊秉明的啟發與指導。就在某一次的拜會中，深具反省意識的謝里法若有所思地提出疑問：「來法國從事藝術是否必須隨著潮流走向，難道沒有其他選擇？」「當然有，你從哪裡來就回到哪裡去，到那裡去找自己。」熊秉明的回答猶如當頭棒喝，「找自己」從此烙印在謝里法的內心底層，這讓謝里法開始思考起「我」之於藝術的意義。



熊秉明的鐵雕作品〈鶴〉。

謝里法侃侃而談他的藝術時的神情。（藝術家出版社，2018）







1970年代，謝里法就在紐約居所這張書桌前寫出《日據時代臺灣美術運動史》。

謝里法的藝術創作無論其所使用的媒材為何、形式為何，創作的背後都展現他對「我」之不同層面的思考。當「我」的定義從個人而擴大為家鄉，空間座標始源的「我」就自然成形，地域上的「我」變成家鄉「臺灣」。紐約時期的謝里法因緣際會之下開始從事藝術評介及臺灣美術史的書寫，從事文字書寫的過程中更加確定了藝術始源從「我」做起的同心圓史觀。多年後他回臺任教，「臺灣美術史」課堂上總是苦口婆心地教導學生：「臺灣史和其他地域的歷史之不同，就在於臺灣史由『我』開始講起，好比講臺灣地理由我家門口講起一般，先為自己設定好歷史或地理上的座標，然後才著手往外去探討，否則臺灣這個島嶼很容易就因自己的疏忽而消失，最後竟掛在中國史的尾端，談臺灣地理也成為亞陸地理的地帶。」站在臺灣，強調以臺灣為主體文化的

重要，從這裡延伸出的是更進一步強調地方文化的重要，他因而寫下：

臺灣，要有力的地方文化

才能使臺灣，成有力的文化臺灣

臺灣，漠視了地方的存在

臺灣自己的存在也成了地方

所以成為他人的一個地方

是因為他看不起自己的地方

只有當地方文化強的時候

合起來便可讓一個國家成文化大國

那時便可大聲說：中國文化是臺灣文化的一部分





謝里法的中心思想如此確立，從「我」論及「臺灣」思及「地方」。

【左上圖】

海外臺灣人探討本土文化之風氣打開後，謝里法到處舉辦文化講座。

【右上圖】

謝里法（前排左3）回臺後任教師大美術研究所，每年帶學生到大稻埕波麗路餐廳上課。

## ■ 出生臺灣人的「日本街」大稻埕

謝里法1938年3月28日出生於臺北市永樂町（戰後更名為迪化街）二丁目，時為臺灣史上日本時期最繁華的所在地「大稻埕」。「大稻埕」是謝里法兒時成長的地方，對他往後的影響至為深遠，晚年所寫長篇小說《紫色大稻埕》及自傳《原色大稻埕——謝里法說自己》皆以「大稻埕」標註為書名，說明他對「大稻埕」的重視程度。

以現今的地理來看，「大稻埕」位於臺北盆地的西側，往東是雙連、往南是萬華、往西臨接淡水河、東北則與大龍峒比鄰，行政區的劃分上應屬於臺北市大同區。「大稻埕」原為原住民巴賽族圭武卒社的所在地，清咸豐年間始有漢人

謝里法（左）一歲時與大哥（右）、二哥合影。





來此地開發，因為廣場用來曝曬稻穀而得有「大稻埕」之名。日本大正十一年（1922）市區改正，其中「永樂町」即為謝里法的出生地。二次戰後，1947年臺北街道以中國行政區投射的地圖進行全面性改名，位於臺北西側的「永樂町」遂命名為「迪化街」。

清咸豐年間，「大稻埕」的商賣已頗具規模，是臺灣米、茶、糖、樟腦等商貨重要的輸出地。《天津條約》簽訂之後開放淡水為通商口



日治時期的大稻埕太平町街景，一派熱鬧繁忙。



〔左圖〕  
大稻埕現今街景樣貌。  
（藝術家出版社攝，2018）



〔右圖〕  
大稻埕至今仍是南北貨、中藥、布疋等的批發集散地。  
（王庭玫攝，2018）





王井泉於1939年創立的「山水亭」臺菜餐廳，當時許多藝文人士喜歡到此高談闊論。

岸，鄰近淡水的「大稻埕」這時躍升為北臺灣商業中心，英、美等外國商人紛紛在此設置洋行，而躋身於國際貿易之列，成為臺灣最早洋化的地區。1908年（日本明治41年）縱貫鐵路開通，交通的便利致使「大稻埕」成為臺灣南北貨物、中藥、布疋等批發的集散地，其商業基礎甚至延續至今。商業的發達，直接刺激文藝活動的蓬勃發生。第一次世界大戰結束，新興文藝思潮風起雲湧，臺灣的知識分子亦受到強烈衝擊，所發起的「新文化運動」便是以此為根據地向外擴散至全臺灣。

對於臺灣美術發展而言，「大稻埕」扮演了不可忽略的角色。1934年廖水來在「大稻埕」開設西餐廳，以法國作曲家拉威爾所作舞曲〈波麗路〉為餐廳命名。喜愛文藝的廖水來於店內裝設高級音響設備，並掛有畫布提供來店消費的顧客進行即興創作。當時臺灣知名的文藝家都喜歡相約來此高談闊論，有時也露一手即興作畫，「波麗路」西餐廳於是成為臺灣文藝的聚集中心。另還有王井泉於1939年創立「山水亭」臺菜餐廳，以東坡刈包聞名，他甚且出資支持作家張文環等人創辦《臺灣文學》雜誌，對臺灣文學發展的貢獻頗大。

謝里法就是在「大稻埕」這樣一個商業繁華、人文薈萃之地出生長成，多元資訊的衝撞讓他有較開闊的胸襟去接納對立衝突的思想，致使他表現在藝術或書寫的創作上有無畏而大膽的行動力，敢言人之所不敢言。可能就是「大稻埕」的環境氛圍，讓他義無反顧地立下決心走往藝





[上圖]

1996年，謝里法在臺北與郭雪湖（右4）、林阿琴夫婦再度相會，「三少年」中的林玉山（右2）也來相聚。

[下圖]

郭雪湖 圓山附近 1928  
膠彩、絹 94.5×188cm

[右頁上圖]

郭雪湖 南街殷賑 1930  
膠彩、絹 188×94.5cm

[右頁下圖]

從〈南街殷賑〉畫作衍生的商品。（藝術家出版社攝，2018）

術之路。也是「大稻埕」的在地因緣，促成他與臺灣日本時期畫家之間亦師亦友的情誼，成就出臺灣第一本美術史《日據時代臺灣美術運動史》的書寫。當中一位影響謝里法至深的關鍵性人物，也是出身自「大稻埕」的畫家，即「臺展」一戰成名的郭雪湖。

郭雪湖（1908-2012），本名郭金火，出生於日本治臺初期的「大稻埕」，曾就讀大稻埕第二公學校（今日新國小），後考入臺北州立臺北工業學校（今臺北科技大學）學習機械製圖。因為

更嚮往藝術繪畫而休學，拜入傳統水墨畫師蔡雪溪（1884-？）的門下，蔡師為其取名為「雪湖」。他常主動進出臺灣總督府圖書館博覽群書自修學習，兼顧畫業與學識。1927年全臺最盛大重要而且是唯一的官辦展覽「第一回臺灣美術展覽會」（簡稱臺展，1927-1936）開辦，郭雪湖未滿二十歲即以作品〈松壑飛泉〉獲得入選東洋畫部，與同時入選的陳進、林玉山並稱「臺展三少年」。郭雪湖作品〈圓山附近〉隔年再獲第二回臺展「特選」，「特選」是「臺展」的最高榮譽，從此奠定他於臺灣畫壇難以動搖的地位。郭雪湖的繪畫以其精湛的技巧充分展現出臺灣獨有的地域特質，年輕畫家紛紛向他學習而造就了「雪湖派」產生。1940年郭雪湖加入自1934年即創立的「臺陽美術協會」，這是續存至今最長久、且牽動臺灣美術發展影響最巨的畫家組織。戰後他與楊三郎（1907-1995）



透過蔡繼琨爭取籌組「臺灣省全省美術展覽會」，延續自日本時期「臺展」所樹立官辦展覽的權威。1964年移居日本、1978年起定居美國舊金山，2012年逝世，享年一百零三歲。

郭雪湖一件最膾炙人口的作品是1930年繪製的〈南街殷賑〉，當中描繪了當時「大稻埕」已經現代化的城市景象。刻意增建加高的洋樓聳立在畫面兩旁，樓的外牆掛滿五顏六色的旗幟與招牌，被洋樓夾雜在中的是擁擠雜沓的來往人群，作品描繪出「大稻埕」中元時節、霞海城隍廟附近商家林立的熱鬧喧騰。很湊巧的是〈南街殷賑〉畫面中的一幢樓正是謝里法的出生地，隱隱然預示了兩人生命後續的交疊。

隨著謝里法所著臺灣美術史小說《紫色大稻埕》改編成電視連續劇的播出，〈南街殷賑〉現也成為臺灣美術史的代表畫作，被有些業者採用成為商品包裝而更普及家喻戶曉。

謝里法的表姊寶珠與郭雪湖夫人林阿琴是高女的同學，一直保有聯繫，謝里法雖然年齡小於郭雪湖整整有三十歲，因而得以從家人口中聽聞這位赫赫有名畫家的畫業事蹟。雖然都住在「大稻埕」一帶，他們第一次





正式見面卻是在臺陽美展的會場，經由郭雪湖女兒郭禎祥的介紹。1968-1988年謝里法滯美期間，再由郭雪湖兒子郭松棻的引見而有更深度的交談，自此成為忘年之交。兩人相聊的內容都是關於臺灣美術的人事，這引發謝里法而有著手撰述臺灣美術史的念頭。

## ■ 處於謝、呂兩家之間的真空地帶

謝里法原本姓「呂」，本名叫「呂理發」，是呂家的三男，父親呂芳泰，母親王煌。1938年謝里法出生時，生父受僱於日本人經營的「新高」糕餅店，位於永樂町二丁目94番地，往北不到二十家店面就是霞海城隍廟。後來謝里法過繼給謝家，住在呂家近鄰的大稻埕五坎仔街。

生父母呂家來自桃園的埔仔村，而養父母謝家過去幾代人都住三峽，因為都與桃園王家結親，兩家可算是遠親。「呂理發」未滿月就被送到謝家當養子，改名為「謝紹文」。謝家祖父謝守義，養父謝振行，養母王粉妹，這時養父母已生有一位就讀第三高女的女兒謝春燕，家中另有一位養女阿頌。因為呂謝兩家住得近，謝里法自懂事起便知道自己身世，常常來去於原生家庭與寄養家庭之間。

[左圖]

謝里法親生父母呂芳泰、王煌，攝於澎湖。

[右圖]

謝里法年幼時在大稻埕永樂町寫真館所攝，這時改名謝紹文。







謝里法的養父謝振行（左3）、養母王粉妹（右2）、大姐謝春燕（右）及坐著的養母的父母親（外公、外婆）合照。

謝里法三歲時養母病逝，養父「阿爸」的外型完全像個日本人，長年離家到花蓮太魯閣經營木材生意，謝家祖父「阿公」愛漂亮也很風流，像極了民初老派紳士的模樣。謝里法幼年成長過程中，在家陪他最多、最疼愛他的就是阿公。阿公曾在晚清時期於三峽陳秀才的私塾讀過漢學，至府城趕考卻屢試不中。日本時期轉而學習日文，得到教師資格到三峽公學校任教，後來還當過辯護士、通譯，最後受僱於板橋林家陶仔舍，任「家長」做管帳的工作。其膝下育有一女一男，養父是謝家的獨子，養父之上有個姐姐，謝里法稱她「阿金姑」。

對謝里法疼愛有加的阿公，從小認真教導他學習古漢文。將《三國演義》當作童話故事說給他聽，不僅為他奠定漢學語文的基礎，通俗小說的內容也激起他小小的腦袋有無限想像，六歲進「聖心幼稚園」就讀的謝里法常常用蠟筆畫富士山和鬱金香花，開始對繪畫產生興趣。這個在當時臺灣社會不被重視的興趣，卻得到阿公強力的支持，除了提供給他不虞匱乏的畫筆畫紙，甚至還想聘請老師教他畫畫，最後是因為戰爭爆發、家庭生變才作罷。

謝里法七歲時，謝家搬往板寮（中和），謝里法進入中和國民學校就讀。時逢日本治臺晚期推行皇民化政策，養父好不容易說服阿公讓全家改姓「南」，謝里法自「謝紹文」改名為「南紹文」，自此而有了小名「Fumi」（阿文），家人稱叫至今。1944年是多事的一年，未及讀完國





【上圖】  
有「黑松果汁」招牌的樓房是當時的「山陽行」，位在大稻埕最熱鬧的街上。

【下圖】  
黃土水 少女胸像 1920 大理石雕刻 太平國小典藏（藝術家出版社提供）

小一年級，養父就在花蓮太魯閣病逝，阿公跟著也中風，美國軍機開始大肆轟炸臺灣。春燕大姐已經出嫁，在內外交迫之下，謝里法跟隨阿公和阿頌投靠嫁到金瓜石的阿金姑家，並轉學到金瓜石東國民學校二年級（金瓜石國民小學前身）。阿金姑家是日語家庭，生活耳濡目染之下，謝里法很快地學會了日語。

隔年（1945）日本宣布投降，七十二歲的阿公也在此時過世。1946年阿頌將尚年幼的謝里法送回給生父母呂家。此時呂家所在的永樂町已改名為迪化街，生父在原受僱於日人「新高」糕餅店的原址開了間食品店「山陽行」。重返呂家的謝里法，維持謝家的姓、改為呂家的名，再度改名為「謝理發」。雖然回到生父母家，卻仍然跟著謝家春燕大姐喚親生父母為姑丈、查某姑，雖然與親生兄弟玩得很好，但他與生父母之間並未因回來同住而更加親近。

回到生父母家，跟著轉學進入太平國小三年級，這時謝里法與藝術作品有了第一次接觸，那是畢業校友也是臺灣美術史最重要雕塑家之一黃土水贈送給母校的大理石雕像〈少女胸像〉。謝里法清楚地記住當時以手觸摸雕像順著造型滑移時的感覺：「在學的四一年當中，我每天看它放在教師辦公室櫃檯上，覺得十分好奇，卻不知道是什麼人所作，為何學校有這件作品。有一次級任導師要我坐在他桌上幫忙改作業，趁沒有人時，偷偷把它拿下來，在筆記簿上照著從各個角度畫成好幾張鉛筆素描。那天我第一次摸到這尊雕像，手指順著臉部造型滑下去，觸感十分順暢，才明白所謂的雕刻就是





1949年謝里法（最後排左1）自臺北太平國民學校畢業前的師生合影。

這種感覺，是我接觸藝術品的第一個經驗。」或許正是這個經驗，使想成為藝術家的念頭化成種子埋進謝里法的心裡，等待日後時機成熟就要發芽茁壯。

小學臨畢業的某一天，養母的母親「外嬪」前來找謝里法，告訴他畢業後將帶他去基隆投靠春燕大姐，雖然大姐一家經濟不算很好，但為了謝家的傳宗接代，仍爽快地答應讓他到基隆繼續升學。升學考試當天，外嬪陪伴謝里法到車站，沿途逢廟就拜，祈求神明保佑他考上，後來謝里法順利考進省立基隆中學，離開臺北，也再度離開親生父母家。

謝里法在就讀初中時期遭遇到臺灣史上的「基隆中學事件」，當時基隆中學校長是作家鍾理和的弟弟鍾浩東，謝里法的班導是英語老師，某天英語課卻不見老師出現，往後的

1954年，謝里法就讀省立基隆中學高三時留影。





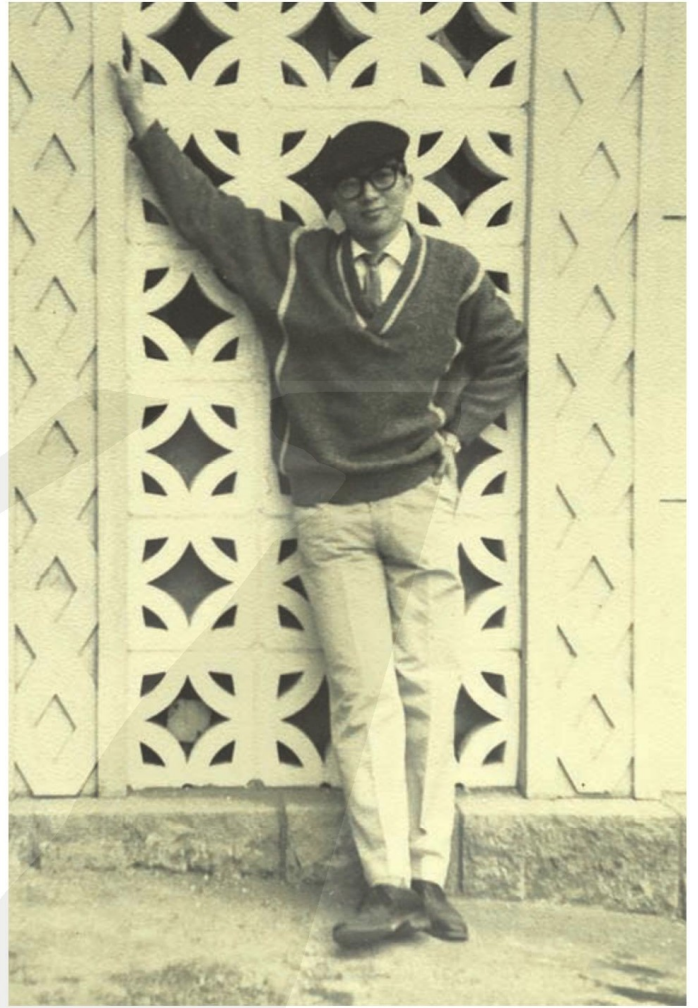


〔左圖〕

謝里法（後左）就讀省立基隆中學時和二哥（後右）陪同生母到臺中探望大哥（坐左）。

〔右圖〕

謝里法就讀臺灣省立師範學院藝術系時攝於圖書館旁。



許多課程都改成自習，直到學期過了一大半才聽聞校長因思想問題被捕，有好幾位老師相繼不知去向。1949年國民黨國共戰爭失利撤退到臺灣，從基隆登臺，借用基隆中學教室暫時安置軍兵，接著金門戰事，被俘的共軍也送到基隆中學，學校只得無限期停課。直至升高中那年，學校的駐軍才完全撤離，使得謝里法初中三年沒有好好讀過一天書。基隆中學六年期間，謝里法隨著大姐搬家遷居，前後住過基隆、暖暖、九份、臺北，生活顛沛流離。

謝里法的童年在生父母呂家與養父母謝家之間來來去去，與兩家若即若離的關係產生了一處三不管的真空地帶，這讓謝里法稚嫩的心靈出現無所依靠的漂泊感，正契合了臺灣長久以來的歷史處境。正是這個真空，讓他比起同年齡的小孩有更多獨處的機會，以及更多和自我對話的



可能，使得他自小就體認到身分認同的價值，也培養他敏銳易感而懂得正反比較分析的深思熟慮，可能就因為如此而導引他日後極力強調臺灣主體性的重要，他窮究事理的態度於日後各種形式的作品中顯現無遺，透過作品不斷思考、不斷提問而尋求解答。

## 投考藝術系成為美術教師

位於八堵的基隆中學，包括初中和高中，謝里法在這裡讀了六年。從小喜愛畫畫的他心想未來可以擔任美術教師，有一份穩定的工作，而決定投考師大藝術系。當時臺灣只有臺灣省立師範學院藝術系（今國立臺灣師範大學美術系）這所美術專業學校科系可供就讀，學校先於1947年8月創設三年制美勞圖畫專修科，由莫大元擔任主任，1948年更名為藝術系，1949年7月起由黃君璧擔任系主任，1967年後由省立升格國立時改名為美術系。既然有投考師大藝術系的決定，就要做投考的準備。

〔左圖〕  
謝里法（右）唸師大三年級時與同學攝於學生宿舍。

〔右圖〕  
1960年，謝里法（左）與大學同學傅申（中）、吳文瑤著軍服合影。





1959年，師大藝術系48級畢業旅行攝於臺中。前排右起：謝里法、吳家杭、林蒼篔；後排右起：李元亨、李音生、曾嵐、廖修平、袁樹竹、葉慶勳、梁秀中、傅申、李奉魁。



升高三時，剛從師大藝術系畢業的王建柱初到基隆中學任教。王老師得知謝里法意欲畢業後投考師大藝術系，特別撥出課餘時間指導他素描等繪畫技巧。接受王建柱老師特別指導的謝里法，於1955年順利考進師大藝術系（48級）。

當時師大校長是劉真，文學院院長為梁實秋，而藝術系主任則是黃君璧。同年考進的同學有吳文瑤、王秀雄、李元亨、蘇世雄、何清吟、陳瑞康、梁秀中、李焜培、廖修平、張光遠、王家誠、蔣健飛、傅申、傅佑武、文寶樓等人，因為全班三十八位同學日後至少有十五位當上學院教授，在不同領域表現極度優異，在臺灣藝壇流傳有「將官班」之稱。一年級導師是陳慧坤、二年級是孫多慈、三年級是袁樞真、四年級是廖繼春，謝里法陸續還受過金勤伯、莫大元、趙雅博、馬白水、林玉山、吳本煜、虞君質、黃君璧、何明績等多位老師的教導。

大學二年級時開始在孫多慈（1913-1975）老師畫室擔任助教，除了有更好的學習也為自己賺取微薄的生活費。大學四年當中，謝里法的藝術表現受到諸多師長的稱讚，使得原本只想穩定當個美術教師的他，倍受鼓舞進而擴張了對自我的期許，懷抱著更為堅強的信心走向出國深造的這條道路。





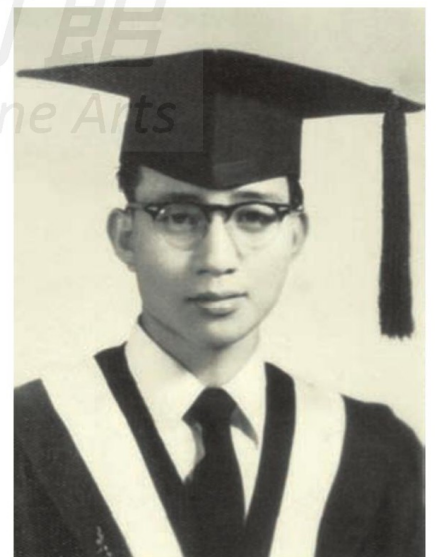
謝里法就讀師大二年級時與導師孫多慈（右）至碧潭郊遊寫生時所拍。

## 繪畫基礎原來不單是素描

師大藝術系的入學考試，素描一科占有絕對的比重，這是源於日本時期臺灣接觸西方藝術之初，受到來臺日人畫家的指導所灌輸的觀念，認為「寫生和素描是繪畫的基礎」，這樣的觀念根深蒂固地深植於當時美術學子的心裡，日後當這些學子長成執掌臺灣畫壇牛耳，也必將強調相同觀念且延續下去，使得「寫生和素描是繪畫的基礎」成為臺灣美術史近代跨越到現代堅固不變的傳承。謝里法跟隨王建柱習畫期間，王老師主要教他的就是素描的技巧。

就讀師大藝術系之後，素描仍是重要的必修課程，大二每星期就有三天早晨是素描課，當時指導謝里法這班素描課的正是孫多慈老師。孫多慈為中國安徽壽縣人，跟隨徐悲鴻學習素描，十八歲以圖畫滿分的優異成績考進南京中央大學藝術系，在校表現才華洋溢，深獲師長賞識，1949年隨家人遷居臺灣，進入師大藝術系任教，直至1971年退休。徐悲鴻以素描寫實見長，然而

1959年，謝里法的師大藝術系畢業學士照。







(上圖) 約1958年，謝里法以他的高中同學為模特兒所畫。

(下圖) 1959年，謝里法畢業展油畫作品〈大丈夫〉。

(右頁圖) 謝里法大學二年級的木刻版畫作品。

孫多慈卻非全盤沿用客觀寫實的素描概念。孫老師的素描課教的不只是素描，而是超越素描技巧之外的啟發：「從背光的角度畫石膏像，難度很高，你掌握得很不錯，但要小心不可瑣碎；其實瑣碎也不是不好，只要能統調，瑣碎也是特色……。」謝里法從孫老師的這段話瞭解到，作品中的某一個片面特色不能作為單一決定因素，不能只以此來進行審美判斷。在統合畫面整體的考量下，「瑣碎」有時是不好的，但有時卻是好的。

謝里法在大學時期，曾經連續到淡水河邊，以水彩畫著同一條被颱風吹上岸而擱淺的小船。小船隨著時間而日漸頹敗，謝里法的連續作畫因而猶如記錄小船被時間拆解的過程。這種經驗，刺激謝里法重新再思考繪畫的意義，繪畫不只是素描或寫生，只將靜態片刻的畫面擷取下來，也可以加入時間的元素成為一種動態的「過程」。「過程」之於藝術創作的探討，未來將一而再、再而三地出現在謝里法日後的作品中。

大學時期教謝里法的馬白水、何明績、吳本煜等多位老師，都對他讚譽有加，謝里法開始籌劃畢業後出國之路，目的地正是師長們口中念茲在茲的藝術聖殿——法國巴黎。



