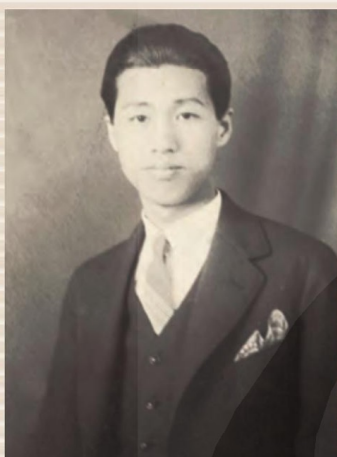


目次



一、初期美術教育的啟蒙 8

- 出身士林·人文薈萃 10
- 士林公學校·近代教育的開端 13
- 美術啟迪·圖畫教育 16
- 現代繪畫觀的養成 18



二、出品臺展·風景畫的實驗 24

- 初期繪畫之摸索 28
- 初登臺展：〈有靈石的芝山巖社〉 31
- 風景畫的實驗：
〈谿谷之秋〉、〈秋晴〉、〈士林之朝〉 37
- 加入梅檀社·切磋畫藝 41



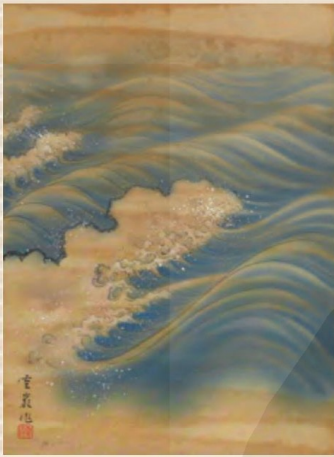
三、請益良師·花鳥畫的展開 48

- 於《臺灣遞信協會雜誌》發表美術文章 51
- 繪畫導師木下靜涯 53
- 花鳥畫稿的傳承 57
- 臺展花鳥畫的轉向：
〈林間之秋〉與〈竹林初夏〉 64



四、精進畫業・反映戰爭時局 74

- 成家・遷居・太平町 77
- 松鷹畫與個人經驗：〈大鷲〉 80
- 花鳥畫與戰時心境：〈雄飛〉、〈秋日和〉 88



五、拓展畫題・推廣繪畫 98

- 誰都能畫的日本畫畫法 101
- 民俗題材的融會運用 108
- 虛實互用・至真的宗教圖像〈齋堂〉 109
- 見與不見的「祈武」：〈男孩節〉 114



六、戰後轉型・初心不變 122

- 參加臺灣省全省美術展覽會獲特選 125
- 傾心創作花鳥畫系列小品 130
- 水墨畫的新創作 147
- 樹立日治時期臺灣東洋畫家典範 154



附錄

- 蔡雲巖生平年表 158
- 參考資料 158