

## 二・雙城記事 ——臺南與大阪

臺南自古以來就是培育臺灣知名文學家與藝術家的文化古都。例如乾隆時期的莊敬夫（約1736-1795），乾、嘉時期的林朝英（1739-1816），都是出身臺南的知名畫家。金潤作出生與成長於臺南，此地不但是孕育他生命與文藝底蘊的根源地，也是奠定他一生藝術本質的母親之城。日本大阪商都，向來有「近世天下の台所」（近代天下財政中心）、近代「東洋のマンチェスター」（東方的曼徹斯特）的稱譽。濃厚的商業氣息，使得大阪成為孕育日本美術設計人才的重鎮。金潤作十六歲赴日求學，大阪則是他設計專業教育的養成之地，同時也是哺育他現代美術知識的搖籃。

[下圖]  
住在新竹的葉宏甲常帶著作品到臺北請教於金潤作。  
這幅畫家們合影的相片左起：林玉山、葉宏甲、呂基正、金潤作、黃鷗波、許深州。

[右頁圖]  
金潤作 林蔭 I（局部） 1975 油彩、畫布 32×23cm





## ■ 臺南書香世家的薰陶

1922年出生於臺南市的金潤作，原名金丙丁，祖籍是福建省漳州府龍溪縣白石鄉。金潤作的曾祖父於清末渡海來臺，之後曾任恆春縣縣長的師爺。祖父金子拔是清朝苗栗鎮總爺，日治時期從事維持地方治安工作，並常與臺南文士連雅堂、羅秀惠等人酬唱雅敘。自幼聰穎的金潤作，童年時期即在風雅流連、歌頌不輟的文藝環境中成長。可惜好景不常，因其父親金德欽的阿舍性格，不善經營財務，導致家境日趨拮据。母親孫養治，乃臺南文人孫子蘭之女，賢淑慈愛，於家道中落後，乃以專擅的針黹女紅，賺取貼補家用之資。金潤作即在母親悉心照料下安然成長。

## ■ 在大阪接受現代工藝圖案及美術教育

金潤作的三叔金麗水，畢業自臺南商業專科學校。之後赴日，入大阪滿州人公司擔任會計。返鄉時，目睹姪兒喜好塗鴉，乃決定帶著未滿十六歲的金潤作至大阪求學。金潤作抵達大阪後，考慮到將來出路及衰頹的家境，乃選擇攻讀比較實用的圖案設計科。他先後在「大阪市立工藝學校」工藝圖案科及私立「大阪美術學校」就讀。由於家中無法提供經濟支助，金潤作乃採取



[左上圖]  
1920年代，大阪美術學校學生上課情形。

[左下圖]  
1923年創立的大阪市立工藝學校。

[右圖]  
小磯良平送給金潤作的1944年鉛筆人物素描紀念畫作

半工半讀，自給自足的方式完成學業。除了唸書、打工之外，晚上還到名畫家小磯良平（1903-1988）畫室，學習素描和油畫。

1910至1940年代，東京、京都與大阪乃是日本最具特色的三個近代化都市，並逐漸發展出各自不同的文化特質。1869年明治維新遷都後，東京即成為日本政治、經濟、教育、文化及藝術的發展中樞。因而舉凡公立美術學校的設置，官方展覽的舉辦或其他相關美術硬軟體設施的建立，幾乎都從東京先開始，之後才推廣到京都、大阪各地。例如，全日本最早創設的官立美術教育學院——「工部美術學校」，明治9年（1876）在東京成立，時間比「京都府畫學校」（1880年成立）早四年運作。而大阪的第一所公立美術教育機構——「大阪市立工藝學校」（今「大阪市立工藝高中」），則晚至大正12年（1923）才設立。如果說東京是20世紀前葉日本文化與現代西方文化交會衝擊的大都會；京都則是傳統文化與現代文化糾葛綿延的古都；那麼工商業發達，並在雄厚經濟實力支撐下發展的大阪則是現代設計之都。

「大阪市立工藝學校」是一所反映「以商領藝」都市歷史特質的現代化教育機構。工藝學校草創時期，規定修業年限為五年，設置有金屬工藝、木材工藝及工藝圖案三科。昭和18年（1943），為了因應戰時

[左頁上圖]  
莊敬夫為乾隆時期出生於臺南的知名藝術家。莊敬夫 福鹿朝陽 紙本 75×113cm 私人收藏

[左頁中圖]  
臺南為文化古都，林朝英捐助重修的縣學文廟，即現今的臺南孔廟。（王庭玫攝）

[左頁下圖]  
1956年婚後，金潤作帶著妻子（左1、2）回臺南探望父親金欽德（右），並與林天瑞四人，在赤崁樓留影。

【右頁上圖】  
日本著名設計家田中一光所設計的海報

【右頁中圖】  
大阪市立工藝學校校友會機關誌《藝草》1929年出版的創刊號。

【右頁下圖】  
山口正城 作品  
43.8×70.7cm  
不透明水彩、紙  
東京國立近代美術館典藏

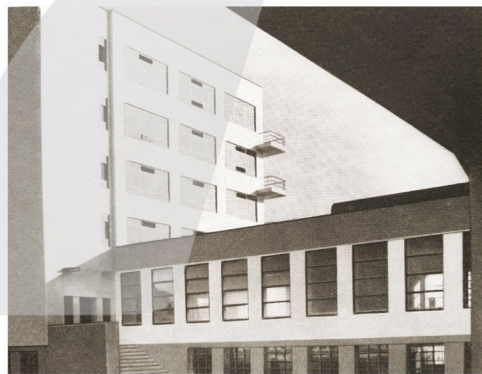
需求，曾改為四年制。昭和19年（1944）增設建築科，並廢除工藝圖案科；兩年後才又恢復五年制及圖案科。座落於大阪市阿倍野區文之里的「大阪市立工藝學校」，校舍於1924年興建完成。當年這一棟摩登建築，乃是模仿德國「威瑪工藝學校」（包浩斯前身）的樣式興建。大阪市立工藝學校的師資陣容極為堅強，包括赤松麟作（1878-1953）、須田國太郎（1891-1961）、中村貞以（1900-1982）、鍋井克之（1888-1969）、田村孝之介（1903-1986）及小磯良平等人，都是當時日本現代美術界的佼佼者。而在美術設計方面，則有山口正城（1903-1959）與山田外夫等名師。



【左上圖】  
赤松麟作1927年的油畫作品〈裸婦〉。

【左下圖】  
大阪市立工藝學校包浩斯風格之校舍建築

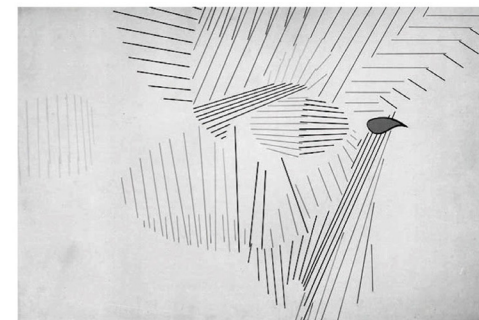
【右上、右下圖】  
威瑪的包浩斯外觀，以及1923年威瑪包浩斯的葛羅畢斯工作室一景。



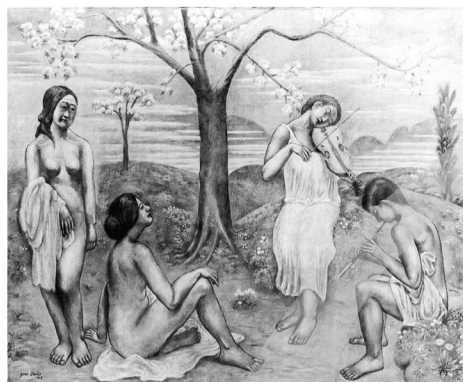
根據家族所提供的年表資料，金潤作於1937年進入「大阪市立工藝學校」就讀。但由於缺乏畢業證書的佐證，而筆者於2000年至該校洽詢時，因該校二十五年前的資料也已銷毀，故未能獲得確切的校友資料。目前只能推測，如果當年他攻讀五年制的工藝圖案科，那麼就應該是1942年畢業。金潤作入校的前一年（1936），該校美術老師赤松麟作，於其洋畫研究所樓上，開設「赤松洋畫研究所」，邀請同事山口正城及山田外夫擔任造形教育的指導老師。金潤作在工藝圖案科就讀時，山口正城即是工藝圖案科的核心指導者。

「大阪市立工藝學校」在日本造形設計教育機制中之所以獲得極高的評價，山口正城厥功甚偉。1903年出生於北海道旭川市的山口正城，1926年自東京高等工藝學校圖案科（今千葉大學工學部工業意匠學科）畢業，同年受聘為「大阪市立工藝學校」工藝圖案科教諭。1920年代，日本對德國包浩斯的藝術與設計教育課程所知不多，當時山口已意識到包浩斯的教育概念，將對日本現代設計產業產生巨大的影響力。他除了在工藝圖案科致力於包浩斯教育理論的傳授，更經常在校友會機關誌《藝草》（1929年創刊）宣導現代設計的理念。在山口的推動下，該校陸續培育出戰後日本設計界多位領導人才，包括早川良雄（1917-2009）、山城隆一（1920-1997）、永井一正（1929-）及田中一光（1930-2002）等人；而大阪市立工藝學校也因此獲得「大阪的包浩斯」美稱。

山口正城是一位先進的設計教育實踐家，也是一位優秀、活躍的工業設計家。他的設計作品，或以



水墨浸蝕、暈染技法，或以銳利鴨嘴筆畫出強勁、簡潔的線條，大膽地表現出畫面空間的張力。山口也是日本抽象畫的先驅，他於1937年與瑛九（1911-1960）組成「自由美術家協會」，對戰後日本抽象畫的發展甚具啟迪意義。山口正城的包浩斯造形手法與前衛的抽象理念，對金潤作返臺初期的圖案設計與日後的油畫創作，或許具有一定的影響力。



【上圖】  
齋藤與里 春 1918 油畫

【下圖】  
1927年，齋藤與里（右立1）、矢野橋村（右立2）及福岡青嵐（右立3），於大阪美術學校天王寺區悲田町校舍的中庭合影。

## 沉潛於學院寫實的藝術領域

金潤作在大阪求學時期，曾入「大阪美術學校」研習繪畫。「大阪美術學校」是一所私立美術學校，於1924年6月由齋藤與里（1885-1959）、矢野橋村（1890-1965）及福岡青嵐（1879-1954）三人，在大阪天王寺區創校。1929年時，該校遷至北河內郡牧野村新校舍，但1944年戰爭末期因被陸軍接收而遭廢校。「大阪美術學校」創校三傑中，齋藤與里是油畫家，早年入京都「聖護院洋畫研究所」研習，之後赴巴黎，跟隨法國學院派名師尚-保羅·勞倫斯（Jean-Paul Laurens, 1838-1921）習畫。返日後，齋藤致力於後印象派畫風的推廣。矢野橋村是「日本南畫院」成員，福岡青嵐則是「青龍社」、「院展」的成員，兩人都是日本畫名家。金潤作在「大阪美術學校」習畫，究竟是跟隨哪些老師學習，目前無法確認。但該校西畫部門由齋藤與里擔綱，金氏傳承的風格仍應以學院派及後印象派畫風為主。

金潤作在「大阪市立工藝學校」求學期間，無論在校內或校外，他最欽慕推崇的畫家都是以古典寫實風



【左圖】  
1934年2月，小磯良平手繪高千穗丸，後來刊登於大阪商船誌《海》第38號（昭和9年）4月發行的封面。

【中圖】  
1932年，今竹七郎於大阪高島屋第53回秋季百選會的手描海報。

【右圖】  
1939年，平尾喜三郎商店的化妝品之廣告海報。

格著稱的小磯良平。小磯曾於1934年2月，和田村孝之介一起接受大阪商船高千穗丸處女航的招待，從神戶啟航到臺灣進行旅行寫生。而1942年成為金潤作姑丈的顏水龍（1903-1997），就讀東京美術學校西畫科時則是小磯良平的同班同學。雖然存在這些歷史淵源，但金潤作想必十分心儀小磯的新古典畫風，因此在半工半讀的艱困情況下，仍利用空隙到小磯的畫室苦練，藉此強化自己的學院寫實基礎。

## 大阪現代設計職場的短暫磨練

包浩斯提倡打破建築、藝術與工藝藩籬的概念，促使幾位活躍於大阪及神戶的現代藝術家，包括：今竹七郎（1905-2000）、高岡德太郎（1902-1991）、向井潤吉（1901-1995）、淺野孟府（1900-1984）、前田藤四郎（1904-1990）、菅井汲（1919-1996）、田村孝之介及小磯良平等人，都曾經為小說雜誌、船運公司或商業百貨等，設計插繪、廣告及海報。在大阪完成圖案設計專業訓練的金潤作，於1943年考入大阪平尾喜三郎商店，替他們設計「オカップ」化妝品的商業廣告。然而不到一年（1944），因戰局混亂，金潤作不得不匆匆返臺。

東京美術學校中，上西洋畫科人體素描課時的情形。（藝術家出版社提供）

