

### 三·四海兵火，離亂西南： 文物避居後方

故宮博物院在國民革命軍北伐統一中國之後，雖有中原大戰的波折，但是預算穩定，從1928到1933年的數年期間，開創故宮博物院在北平時期的黃金時代。莊嚴出生於清末，接受中國早近代化教育，進入故宮工作之後與故宮文物的命運密切相關，特別是他受到器重被派往東京跟隨東亞考古學權威原田淑人進行研究，歸國後成為中國第一代考古研究者，同時也是故宮內部僅有具備專業考古訓練的專家。歸國後從事了幾次考古工作，因一連串華北事件，為免遭受戰火波及，故宮文物開始南遷。文物南遷之後，又經歷四年的內鬆外緊的生活，期間莊嚴首次出任要職，率團前往倫敦參與展覽活動，歸國後不久，因七七抗戰開始，又帶著首批精華文物展開其顛沛流離的生活。



〔左圖〕  
莊嚴執筆書寫神態。

〔右真圖〕  
莊嚴 趙孟頫《書釣突泉詩》 1959 行書  
82.5×35cm 國立歷史博物館藏

款識：溧水發源天下無 平地湧出白玉壺  
谷虛久恐元氣泄 歲早不愁東海枯  
雲霧潤蒸華不注 波瀾聲震大明湖  
時來泉上濯塵土 冰雪滿懷清興孤  
己亥秋 莊嚴

溧水發源天下無 平地湧出白玉壺  
谷虛久恐元氣泄 歲早不愁東海枯  
雲霧潤蒸華不注 波瀾聲震大明湖  
時來泉上濯塵土 冰雪滿懷清興孤

【右頁上圖】

故宮文物遷徙路線圖。  
(藝術家出版社重繪)

【右頁下圖】

1937年，莊嚴夫婦與三個孩子合影。右起：長子莊申、夫人申若俠、三子莊喆、莊嚴、次子莊因。

1931年，莊嚴與夫人申若俠女士婚後合影。



## 倉皇辭帝京

九一八事變為中國近代的命運帶來不可知的未來。中原大戰使反抗中央的軍閥勢力一時收手，華北兵力空虛，東北軍入關駐紮，東三省一時真空。日本軍閥趁機發動九一八事變，扶植偽滿洲國，溥儀夾帶著文物，在一批暮氣沉沉的老臣簇擁下，步上傀儡政權的道路。

1931年秋天，莊嚴與申若俠（1906-2005）女士結婚於北平慶和堂，此後申若俠將與他命運與共，共同肩負要職。申若俠父親為曾任吉林督軍署長孟承恩將軍之科長，爾後轉任哈爾濱檢察官。申若俠畢業於北平女子師範大學，屬於當時少數女知識分子，以後也在故宮服務。故宮文物南遷，申若俠陪同莊嚴，護持兒子們，輾轉播遷，備極辛苦。1932年4月長子莊申出生於北平協和醫院，次子莊因出生於1933年，三子莊喆出生於1934年。這段時期，莊嚴一家居住於北平十剎海南岸白米斜街胡同東口的「三槐堂」。三槐堂本為張之洞故居，後由哲學家馮友蘭購得，往後由莊嚴、常維鈞及歷史學者徐炳昶等分為三戶人家合租。徐炳昶於1921年擔任北大哲學系教授，講授西洋哲學史，往後出任北大教務長、北平女子師範大學校長，日後並成為考古學專家，1932年並經政府指派擔任我國「西北科學考察團」的中方團長。常維鈞即為北京大學教授常惠，曾經於1928年國府

進軍北京城時，搭救以文賈禍的臺靜農。常維鈞在魯迅南下之後，曾經代為收集資料，顯然彼此皆相互熟悉。國府入主北京之前，敵人為軍閥，此後則是共產黨，因此內部之關係逐漸複雜。莊、常兩家更為投緣，申若俠與常維鈞的妻子葛孚英時常一同觀戲、學歌、學戲。那段時光，對於莊家而言，應當是最為愜意與快樂的歲月。

從1933年起到1935年，日本對中國展開一連串的侵略行動，史稱「華北事變」。1932年7月日軍進攻熱河時，故宮反應迅速，著手選擇文物裝箱，以避兵燹。1933年1月，莊嚴被拔擢為故宮博物院古物館第一科科長，從此數十年肩負故宮文物的安危。

1933年1月爆發長城抗戰。1月3日山海關淪陷，平津震動。9日故宮召開緊急會議，議決故宮文物南遷。這是有史以來中華文物最大規模的搬遷，「我們的辦法，是將庫中乾隆以來，由景德鎮運到宮中，原封未動所裝載的瓷器箱，打開來看看，他們是怎麼包裝的。」再者，找來琉璃廠的各大古玩商，詢問如何包裝文

進軍北京城時，搭救以文賈禍的臺靜農。常維鈞在魯迅南下之後，曾經代為收集資料，顯然彼此皆相互熟悉。國府入主北京之前，敵人為軍閥，此後則是共產黨，因此內部之關係逐漸複雜。莊、常兩家更為投緣，申若俠與常維鈞的妻子葛孚英時常一同觀戲、學歌、學戲。那段時光，對於莊家而言，應當是最為愜意與快樂的歲月。

## 故宮文物遷徙路線圖



製圖：吳心如





【上圖】故宮文物南遷盛裝文物的木箱。（藝術家出版社提供）

【下圖】故宮文物南遷木箱上的編號。（藝術家出版社提供）

物與運送，並請來宮中示範。最後歸結出四字真言：「穩、準、隔、緊。」「穩」即小心，「準」乃核對精確，「隔」即隔離，「緊」乃是文物的捆緊。第一批文物於2月5日運出二千一百十八箱，故宮祕書吳瀛押送；此後總計分數次運出，分別由古物館副館長馬衡、圖書館副館長袁同禮、文獻館副館長沈兼士、總務處長俞同奎等人。總計運出一萬九千五百五十七箱，文獻檔案留存南京，其餘運往上海英、法租借區寄存。

5月中日簽訂「塘沽協定」，1934年10月26日爆發第一次張北事件，1935年5月30日爆發第二次張北事件，最終簽訂「秦土協定」。1935年5月爆發河北事件，最終簽訂「何梅協定」，日本取得對河北省、察哈爾省的控制權，隨後日本人利用漢奸殷汝

耕成立「冀東防共自治政府」，轄下面積達8200平方公里。此一傀儡政府位於北平、天津以北，等於是中國與滿州國之間的緩衝地，同時也是日本進入北平的門戶，華北門戶為之洞開。1935年12月到1937年8月，中國政府迫於日本的壓力，組成冀察政務委員會。從一連串的軍事行動到簽訂協定，日本無不企圖在華北製造出綏遠、察哈爾、山西、河北及山東的自治運動，使其成為第二滿州國。1935年12月，宋哲元出任冀察政

務委員會主席，一時終止日本的進逼。國府主張攘外必先安內，故而對盤據江西省南部的贛南蘇維埃政府進行圍剿，1932年4月起國民政府在贛粵閩、豫鄂皖等地開始圍剿中國共產黨，總計五次。只是，這個安內攘外的政策受到質疑，1935年12月9日北平爆發「一二九運動」的學生運動，全國響應，指責國府對日本政府的軟弱與無能，使得國民政府攘外必先安內的政策受挫。

故宮文物在近代即是中國命運的縮影，而故宮文物的命運也與莊嚴往後的命運息息相關。

## 海外弘藝

故宮文物存放在上海三年期間，故宮人員再次開箱清點，核對在宮內清點時有無錯誤。文物在滬期間，最大盛事乃是1935年4月在上海外灘中國銀行倉庫公開舉行五星期的「倫敦中國藝術國際展覽會」出國預展，展示七百三十五件文物。因為故宮博物院開館以來第一次在外國展出，必須先在國內舉行出國預展以昭公信，倫敦展覽結束返國後於南京考試院明志樓舉行為期三週展覽，1937年1月展示於第二屆全國美術展覽會。抗戰期間為了中蘇友好，於1940年1月2日在莫斯科展出，1941年3月在列寧格勒展出，1942年9月返國後參加在重慶第三次全國美展，之後於1943年12月再度於重慶舉行故宮書畫展，簡稱「渝展」。隨後於抗戰期間有1944年4月12-30日在貴州貴陽的展覽，稱為「筑展」。1946年11月在成都舉行，抗戰勝利後告別大後方的「蓉展」。故宮文物並沒有因為戰火而休憩。

人類史上最早的博物館乃是1759年1月15日建立在倫敦市區的蒙古古



故宮文物南遷木箱上的封條，還留有莊嚴的簽名。（藝術家出版社提供）

【右頁上圖】

參加1935年倫敦中國藝術國際展覽會，故宮裝箱文物運上軍艦的情形。

【右頁中圖】

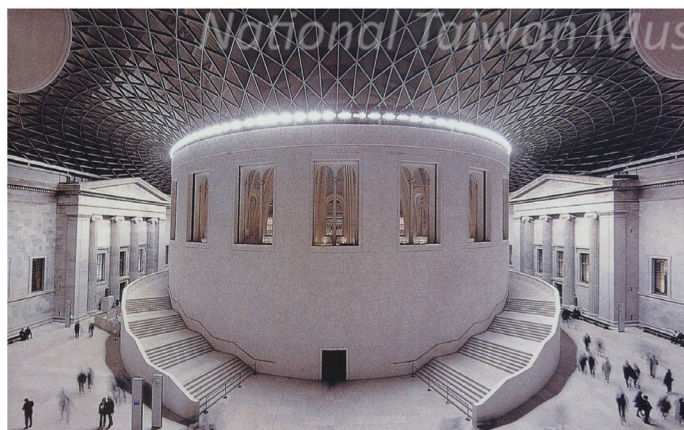
1935年倫敦中國藝術國際展覽會，故宮文物在上海裝箱運上軍艦準備運往英國倫敦，中英工作人員與艦長等合影，右二為莊嚴。

【右頁下圖】

英國海軍巡洋艦薩福克號抵達橫茨茅斯軍港時的盛況。

【下二圖】

大英博物館的外觀及大廳一景（藝術家出版社提供）



大樓的大英博物館，美術展示成為擔任引導人類文明發展的啟蒙角色。第一屆世界博覽會於1851年在倫敦舉行，英國藉由萬國博覽會呈現出工業革命中的國家力量及生產力。中華民國政府正式參與萬國博覽會是在1915年2月舉行的巴拿馬世界博覽會，1926年北洋軍閥參與費城萬國博覽會。1933年芝加哥世界博覽會乃是國府統一中國之後第一次參展，1937年巴黎世界博覽會，法國盛情邀約，卻因為希特勒開始侵略歐洲各地，中國戰局步入緊張，最終放棄。

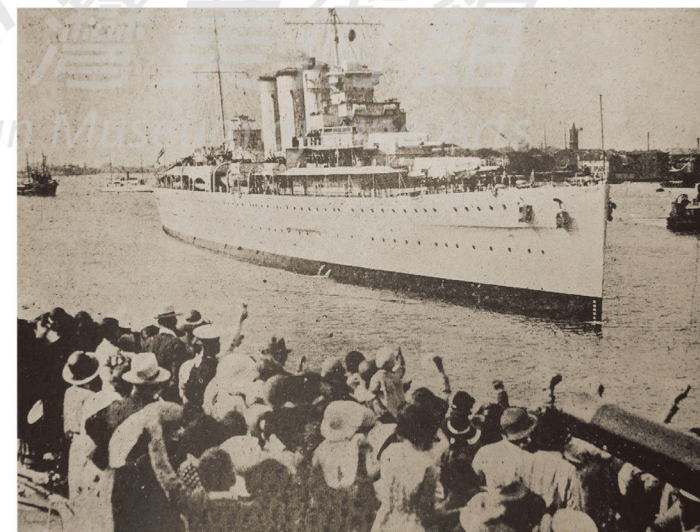
然而，在二次大戰之前與期間，故宮博物院從未停止展覽的機會。故宮文物第一次在海外展出乃是1935年11月28日到隔年3月7日在倫敦舉行的「中國藝術國際展覽會」（International Exhibition of Chinese Art）。這次展覽會乃是英國的中國文物收藏家所發起，分別由收藏家霍蒲森（R.

L.Hobson）、葉茲（Prof.W.Perceval Yetts）、瓷器收藏家大衛德爵士（Sir Percival David）、銅器收藏家猷摩福波羅士（Gorge Eumorfoulos）、玉器收藏家拉飛爾（Oscar Rophael）等人為「進一步對中國古物之深切認識與欣賞」，希望以中國公、私收藏精品為主，此外向歐美各國徵件，舉行英國有史以來最大規模的中國文物展覽會。

獲得邀請時，國內贊成與反對兩派人馬都有，贊成者認為此乃宣揚中國文化的大好機會，反對者認為長途跋涉，若有不測，無人得以負責，此外也有造謠者宣稱，如果文物運往國外，國寶將受制於他國。教育部長王雪艇（世杰）具有國際眼光，出任籌備會主持人，在他堅持下訂定借展六

項原則，而選件原則為非精品不入選，凡有孤件不入選。故宮博物院長馬衡同任籌備會主持人，故宮隨行人員有時任故宮古物館科長的莊嚴，擔任中文祕書，隨運輸的軍艦押運展品至英國，展覽工作由那志良、傅振倫、宋際隆、牛德明四人參加。籌備委員會派教育部督學唐惜芬擔任英文祕書。為徵公信，委託商務印書館出版《參加倫敦中國藝術國際展覽會出品圖說》，並舉行出國預展。

運至倫敦展出的文物是由9800噸英國海軍巡洋艦薩福克號載運，這艘海軍巡洋艦裝有火炮、飛機、魚雷等設備。1935年6月7日晨7時從上海放洋西駛，經香港、新加坡、穿越印度洋、紅海、直布羅陀海峽，在海上航行三萬餘里，歷經四十八天，7月25日下午5時抵達英格蘭橫茨茅斯軍港，海關在文物箱上加蓋鋼印封存，文物裝入四輛汽車，駛往倫敦市中心的百靈頓皇家藝術學院庫房存放。展覽地點為英國皇家藝術學院百靈頓堂（Burlington House，19世紀以來英國大規模展覽都在此舉行）。展期十四週，參觀人數多達四十二萬



日期：十四年九月十八日上午  
 地點：皇家藝術學院  
 到場人員：唐楷分、宋保暉、牛德吃、李德林、莊嚴、那志良

共開箱數：銅器十八箱  
 箱號：第五十二至第六十九號  
 保管辦法：各件之文由皇家藝術學院保存，木匣大者，未歸回原箱，小匣仍收回原箱

特派員莊嚴 記錄人那志良



人，創下皇家藝術學院義大利美術展覽會之後的最佳紀錄，前英王喬治五世與王后前來參觀，觀賞一個半小時後離去。莊嚴擔任中文新聞稿撰寫者，對於中國文物在海外受到的重視，寫下這段話：「中國藝術發展之成就，世界各國莫能比擬；歷史悠久，莫之與競。西方人士之不明他國藝術，亦尤以此為最。待其圖案設色、詩賦使吾人不得不榮尚倍至，而其所以產生此項藝術之思想史實，遂覺切要。陶瓷、家具、漆紅、織繡、石刻，而尤以書畫足徵中國文化之光榮。」

莊嚴指出，此次展覽使得西方人士對於中國藝術產生興趣，然而「西方人士之不明他國藝術」，對中國文物的經驗與學識均甚缺乏，鑑別與陳列尚乏高明之處。然而，莊嚴察覺到英人專注投入，孜孜不倦，他日必有所成；展覽期間，出版、編輯中國美術書籍、刊物如雨後春筍，



【左頁左上圖】倫敦中國藝術國際展覽品開箱清點記錄，上有中、英雙方工作人員簽名。

【左頁右上圖】1935年11月28日至1936年3月7日，倫敦中國藝術國際展覽品開箱，左一為莊嚴科長，右一為傅振倫科員，左三為大衛德特派員。

【左頁下圖】1935年倫敦中國藝術展當時的新聞報導。

英國皇家藝術學院百靈頓堂外觀。

不下數十百種；反觀國內並無一冊英文書籍可供參考等等。莊嚴憂心，國人昧於現實，恐將被外人趕上。莊嚴每到國外參與展示，必然有所反省，焦慮異常。

1936年赴英展品返回後，在南京考試院明恥樓展覽後，運回上海儲存。由於上海瀕臨海濱，不利古文物之保存，再者英法租借區人口稠密，易生火災；為此行政院決議於南京朝天宮建造永久庫房，歷時半年完成，12月8日開始搬運，直到12月27日，上海文物全部儲藏於南京朝天宮庫房，故宮南院原本擬籌建於此。中國共產黨建立政權之後，朝天宮分館改為南京市博物館。莊嚴在上海時，收藏三希堂王獻之〈中秋帖〉、王珣〈伯遠帖〉的郭世五為他刻一枚印章「老莊老運好」，音義雙關，既是調侃，也寓祝福。

1936年10月25日，德國與義大利簽訂外交同盟條約，羅馬與柏林成為軸心，國際局勢十分險峻。當時國民政府最高領袖，軍事委員會委員長兼行政院長蔣中正被張學良拘禁於西安，西安事



英國皇家藝術學院百靈頓堂展品陳列情形。



變進入談判前期。中樞無主，局勢緊張，作為國家文物中心的故宮必然陷入恐慌當中。

## 窮邊寄情

歷史學家黃仁宇指出：「從直率的眼光看來，中國自鴉片戰爭以來的歷史也可以是作對這種挑戰的各項反應。我們所能想像的結局，也無非大陸整塊土地上產生中國文明和這西方的海洋文化匯合。」日本為這個轉移自西方海洋文明的文化進行轉接，對中國進行侵略，其禍害大於列強對中國的經濟侵略，故宮文物的播遷史，與日本侵華歷史相始末，身為留學日本的莊嚴而言，其內心之矛盾與糾結可以想見。

1936年12月25日，蔣介石從西安事變後脫險，在國際局勢變化莫測當中，蔣介石被認為是足以凝聚中國政治穩定的代表人物。國民政府攘外必先安內的政策，因為「一二八事

件」開始動搖，迫於西安事變的局面，國府不得不傾向國共聯合。隔年1月故宮博物院南京分院成立，局面看似穩定，卻暗潮洶湧。日寇藉機護僑，逐漸在華北增兵，最終於7月7日爆發「盧溝橋事變」。事變後十天的7月17日，中華民國最高領袖同時也是行政院院長兼軍事委員會委員長蔣中正正在江西廬山，發表著名演說〈最後關頭〉，史稱「廬山聲明」。這段聲明，強調中國熱愛和平，不求戰，非到最後關頭，只能應戰，「萬一真到了無可避免的最後關頭，我們當然只有犧牲，只有抗戰！但我們的態度只是應戰，而不是求戰；應戰，是應付最後關頭，逼不得已的辦法。」這篇講演，一再以「抗戰」、「應戰」陳述立場，在在說明迫於無奈，不得不還手。

在「廬山聲明」中，稱此事件為「盧溝橋事變」。同年9月日本第一次近衛首相內閣會議中，稱此為「支那事變」，日本軍部與內閣之間，各



【左頁上圖】1936年，莊嚴（左1）由英國返上海時攝於碼頭。（攝影提供／莊靈）

【左頁中圖】南京朝天宮庫房昔日存放故宮南遷文物的箱子。（藝術家出版社提供）

【左頁下圖】蔣委員長西安蒙難紀念章正、反面。紀念章正面圖案為臨潼箭樓外景，西安事變就發生在這裡，當時為蔣中正下榻地點。（王庭玖攝）

1937年，故宮南遷文物艱苦地在川陝公路上運輸的情形。



1936年，故宮博物院院長馬衡，原為北大教授，也是莊嚴的業師。

有不同觀點與盤算。7月下旬，北平淪陷。莊嚴摯友臺靜農親見日軍進入北平，悲憤莫名。在〈寄兼士師重慶〉一詩慨然悲憤：「擁兵五十萬，將軍棄甲先。」一批文士流落淪陷區，莊嚴業師沈兼士與文士英千里在北平組織地下抗日組織「炎社」，英千里被捕，沈兼士脫身來到重慶，臺靜農同詩又痛陳「俛仰悲道喪，人謀豈關天。」

7月31日蔣中正發表〈告抗戰全體將士書〉，正式宣布「既然和平絕望，只有抗戰到底」。8月14日，為避免遭受空襲，將運往倫敦展示的八十箱鐵箱內，再次精選部分文物由南京分院裝船，運至湖北省漢口市，再於該地轉火車，運至湖南省長沙市郊岳麓山的湖南大學圖書館。

8月15日下達全國總動員令，設置大本營，蔣中正被推為陸海空軍大元帥，各地大規模戰役逐次開展。日本政府於9月2日將「華北事變」定位為「支那事變」，喊出「三月亡華」口號，攻占北平，出兵上海，試圖於短時間內，迫使國民政府屈服。11月20日上海淪陷，局勢逆轉，國府正式宣布遷都重慶。

第一批南遷故宮文物在貴州境內運輸情形。



國府對於首都的戰、守之間爆發激烈爭論，倉促撤出南京，12月12日南京城守備不足，首都淪陷。第一批故宮八十大箱精華文物，原已鑿洞於岳麓山儲藏，因局勢急轉直下，恐受空襲，不得不西遷。卻因湘西地區土匪出沒，遂繞道廣西桂林，再轉貴陽。戰時車輛缺乏，分兩批運送，第一批三十六箱，由四部卡車裝



劉侯士所繪的一卷〈安順讀書山華嚴洞圖〉，為目前所知唯一描繪安順辦事處的圖畫記載。（莊靈提供）

運，1938年1月13日起運，第二批四十四箱，分裝六部卡車，24日起運，抵達桂林之後，由廣西省政府派車接運，經廣西、貴州省交界處的六寨，由貴州省派軍隊護送，1月31日與2月10日安抵貴陽，暫存行營。雖然故宮文物在貴陽六廣門毛光翔宅邸得以短暫喘息，然而故宮博物院院長馬衡因有空襲顧慮及省府預定儲藏之仙人洞房舍破舊，不堪使用，且距離省城遙遠，故而建議遷移到昆明。行政院長領銜，教育部、內政部覆議予以駁回，故而在貴陽西約95公里安順縣南門外讀書山下覓得天然石洞華嚴洞，於是在洞內啟建上防滴水、下方架空の木構建築物，顛沛流離一年有餘的故宮文物終於獲得休憩，1939年1月18日故宮文物在此駐留一直到民國1944年冬天。

日本政府為於短期內逼迫國府投降，發動武漢會戰，戰爭綿延半年之久，從1938年6月11日持續到12月25日。武漢當時人口兩百萬人，為戰前第二大城。雖然，國府宣布遷都重慶，許多軍事設施、工業設施及物資都集中於武漢。日本於1938年4月14日空襲長沙，故宮文物原儲存地的湖南大學圖書館被夷為平地，當時文物幸已遷黔。而1939年，故宮文物撤離貴陽後十日，貴陽便遭受瘋狂空襲，城內精華區付之一炬。由此可知，上自院長馬衡，下自以莊嚴為首的文物守護者，保護文物的細

2015年7月，莊嚴四子莊靈回到安順華嚴洞留影，他六歲前就住在安順，且時常到華嚴洞遊玩；圖中身後的石門上方石匾，已被後來廟方攆搬到後面坡壁上，並且塗為紅色。（莊靈提供）

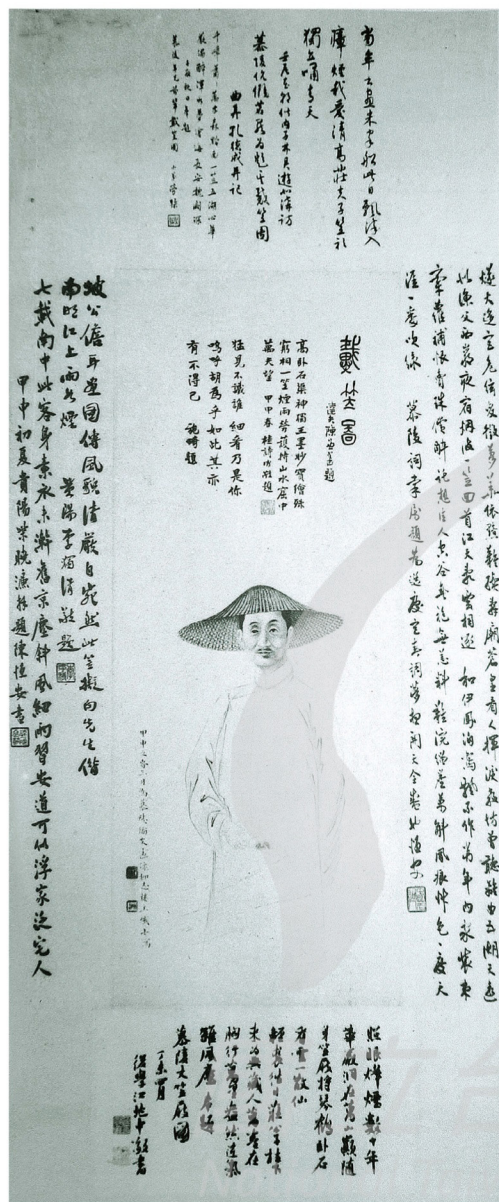


心與用心。1938年11月莊嚴四子莊靈，在戰火中生於貴陽。

在貴陽、安順期間，莊嚴負責國立故宮博物院安順辦事處處務，同仁先後有曾濟時、朱家濟、傅振倫、李光第、鄭世文等人，往後莊嚴又延攬劉峨士（1914-1952）為職員。劉峨士精擅山水、人物，山水則師法馬遠、夏圭，當故宮安順辦事處遷移到四川時，他應莊嚴之請追憶故宮文物在安順情形，於1945年3月描繪一卷〈安順讀書山華嚴洞圖〉（P55上圖），圖成，馬衡院長撰款。這幅作品乃目前所知唯一描繪安順辦事處的圖畫記載。畫中山川險峻，建築物依山環繞，彷彿戰時的世外桃源，一派寧靜的感受。當時故宮辦事處設於華嚴洞外的前清老建築會詩寮，文物則藏於華嚴洞，莊嚴一家則住在安順城內東門坡一棟兩進木造民宅右側東廂。從1999年起莊嚴四子莊靈曾先前後四次造訪華嚴洞，並且殷殷敦勸安順地方人士善加保護洞旁的環境和歷史遺跡。

在安順最後一年的1944年春天，劉峨士為莊嚴創作一幅〈慕陵先生戴笠圖〉，圖中莊嚴頭頂斗笠，手持書卷，容貌清瘦，神情若思。莊嚴對於這件作品甚為喜歡，隨身攜帶，並且以書法親題〈四十六歲初度有作即題戴笠圖後〉。「初度」語出離騷，乃為生日之意，此

詩為他農曆6月8日當天所作，頗能表現出他的精神氣象。「早悟文章賤，今知儒術陳；習安生麵細，茅酒入杯醇；四海方兵火，故鄉長棘蕪；南來時戴笠，無悶不憂貧。」昔日空有理想，今日有志難伸，困守一方。四方兵火，只能杯酒排遣為樂。追想昔日南京城內戴笠而行，依然心無鬱悶，貧而能安。「天地方閉晦，山川半雨烟；沉年孤室坐，跣足衣無船；陶白非吾事，匡時賴眾賢；詩成渾漫興，唸罷亦茫然。」戰事方



1944年，劉峨士為莊嚴四十六歲時畫的〈慕陵先生戴笠圖〉。



1944年，劉峨士為莊嚴四十六歲時畫的〈慕陵先生戴笠圖〉。

酣，勝負未定，獨處孤室，頗難奈何。陶朱公、白圭的經商致富，並非自己志向，至於匡扶國事也非自身所能，吟詠之後，隨之漠然。這段安順的五年歲月可說是莊嚴一家風雨中的寧靜，莊嚴人生觀於此可見。儒以處事，道以避俗，清趣幽雅，恬然自安。儘管如此，他依然念念不忘：「身繫西南心在北，何時騎馬到于闐。」（莊嚴〈讀書華嚴洞即事〉）他心想一日抗戰勝利，歸返北京，壯遊新疆。