

II • 東西文化的洗禮與自我藝術的精進

林克恭的一生，歷經在鼓浪嶼、香港的東西文明的薰陶，之後遠赴英倫海島及西歐法、瑞兩國的美術訓練。青年時期返回故鄉，先在鼓浪嶼教學，之後因戰亂而流離遷徙於香港、澳洲之間。壯年時期遷居台灣後，才得到安定的創作生活，並長期從事美術教育的工作。教職退休後，已邁入耄耋之齡，則與家人寓居美國享受天倫之樂。在動盪不安的時局中，他不斷提煉精進自己的藝術創作，並將一生所汲取東西文化的養分，融合成個人獨特的繪畫風貌。



[右圖]
1925年林克恭留影於倫敦的藝術學校內

[右頁圖]
林克恭 自畫像
1922 水彩、畫紙
30.5×22.9 cm 私人收藏



國立台灣美術館
National Taiwan Museum of Fine Arts

「海上花園」與「東方明珠」的多元文化環境

【左上圖】
1923年林克恭演奏小提琴

【右上圖】
林克恭1919年於紐約
Coney Island所攝

【左下圖】
1915年林克恭學生時期攝於廈門

【右下圖】
1915年林克恭父親林爾嘉與母親龔雲環結婚紀念日於廈門鼓浪嶼留影

1895年4月台灣割讓之約簽定後，巡撫唐景崧與台灣紳民於5月15日宣布〈台民布告〉，向外求援以抵抗日本異族的統治。5月23日則正式發



布「台灣民主國自主宣言」，25日推舉唐景崧為總統，丘逢甲擔任副總統兼義軍統領，林克恭祖父林維源被推為國會議長。但林維源早於5月18日，即已率領家眷、族人夜渡廈門，離開了台灣。

林家一族先返回漳州祖籍地，後來擇居廈門鼓浪嶼。但林克恭父親林爾嘉仍經常往返於福建廈門與台灣板橋之間，以處理家族業務。例如1903年林爾嘉曾在板橋林家花園舉行園遊會，宴請台灣總督府民政長官後藤新平，以及辜顯榮、蔡蓮舫、林烈堂、黃玉階等商賈、仕紳。從林克恭的生活照可看出，1918年至1919年期間，他應該曾經多次與父親同返板橋，故對林家花園的感情匪淺。

林爾嘉年少時，曾從侯官孝廉許貞幹及閩縣舉人王蘭生學習漢學，故對經史百家及傳統詩詞皆極熱中。林克恭母親龔雲環是翰林院編修

【左圖】
林克恭1917年由香港返廈門途中
【右圖】
1916年林克恭於香港聖士提凡
學院接受英式中學教育



〔左圖〕
林克恭1919年十九歲時攝於台灣



〔右圖〕
林克恭1918年十八歲攝於台北林家花園

龔顯曾之女，亦對文章詩詞頗有涉獵。因此林克恭自幼即是在書香盈溢的家庭氣氛薰陶中成長。十三歲時，父親規劃的「菽莊花園」落成後，家中更是弦歌雅樂不斷。出入「菽莊花園」的人，都是閩、台兩地文采卓絕的文人。林克恭耳濡目染下，對傳統詩詞書畫

也耳熟能詳。另一方面，因鼓浪嶼是歐、美諸國公共租借地，家中另聘美籍教師指導他英文及小提琴，因此林克恭自幼也接受西方語文和音樂的基礎教育。

林克恭十五歲時，隨母親龔夫人旅遊日本。十六歲進入香港聖士提凡學院（St. Stephen's College）就讀。這所創立於1903年的基督教學校，專門提供華裔男生中學教育，學校的課程結構和內容則力求與英國公立學校相同。林克恭雙親安排他到香港唸英國系統的教會學校，應該是早已規劃好，未來要送他到英國深造的前奏。事實上，林克恭三哥林鼎禮早在1913年就已進劍橋大學就讀。因此完成香港中學教育後，林克恭也步

關鍵字

史坦哈波·福比斯

史坦哈波·福比斯是愛爾蘭都柏林人，也是林克恭的繪畫啟蒙老師。年輕時曾在倫敦蘭貝斯藝術學校（The Lambeth School of Art）及皇家學院學校（The Royal Academy Schools）接受繪畫教育。

1880年赴法，入巴黎古典寫實派畫家里昂·波納特（Léon Bonnat, 1833-1922）畫室習藝。滯法期間，經常與外光派（the plein air）畫家接觸，畫風深受影響。1883年自法國返回倫敦後，在皇家學院舉行的畫展獲得極高的評價。

1884年福比斯定居英格蘭西南部康瓦爾郡紐廉市（Cornwall, Newlyn），並成為當地藝壇領袖，因而有「紐廉畫派」（The Newlyn School）創始者之稱。1910年福比斯因藝術表現非凡，被遴選為英國皇家院士。

三哥後塵，於1919年經由美國轉往英國求學。

沐浴於英倫與西歐的學院畫風

抵達英國後，林克恭於1921年在家族的期望下，順利考入劍橋大學法律經濟系就讀。但因他個人興趣漸趨向藝術，故另外選修劍橋美術學院的課程。暑休期間，他也常到各校聆聽藝術演講，私下還聘請老師指導素描。

1924年獲得劍橋大學文學碩士學位後，林克恭轉往倫敦，進入聖約翰伍德藝術學校（St. John's Wood School of Art）接受繪畫訓練，並得緣向英國皇家院士史坦哈波·福比斯（Stanhope Alexander Forbes, 1857-1947）請益。林克恭早期戶外寫生、寫實的風景畫作，極重視觀察的繪畫概念，事實上和福比斯有相當的淵源關係。

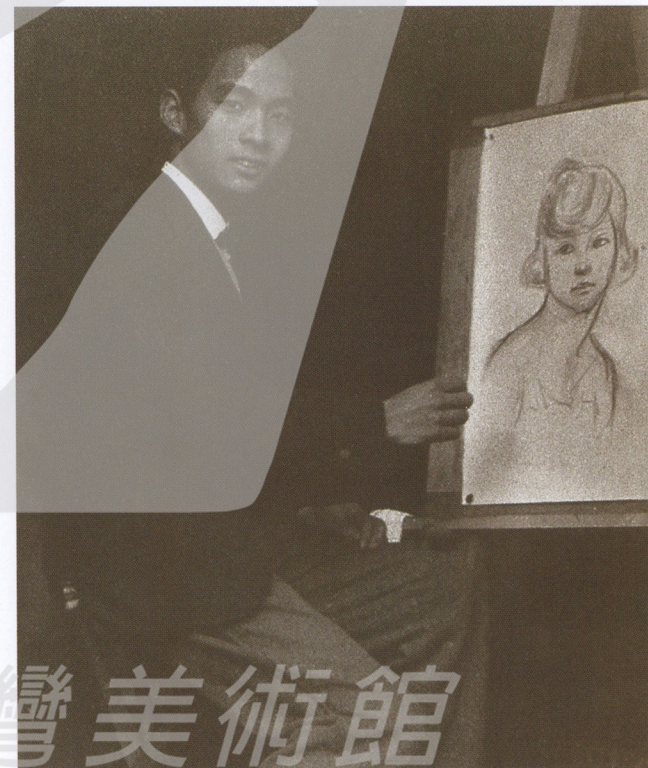
1924至1927年滯留倫敦期間，他還進過專門傳授肖像畫、人物畫及雕刻技藝的海瑟雷藝術學校（Heatherley School of Art）。也曾在1925年開幕的葛羅斯威納現代美術學校（Grosvenor School of Modern Art）進修，因而開啟他探索現代藝術色彩韻律的竅門。另外，他也曾在倫敦大學學院斯雷德美術學校（Slade School of Fine Art, University College）習藝，並跟隨亨利·唐克（Henry Tonks, 1862-1937）及菲力普·威爾遜·史蒂爾（Philip Wilson Steer, 1860-1942）等英國近代

〔上圖〕

1926年林克恭於倫敦的藝術學校習畫時所攝

〔下圖〕

海瑟雷藝術學校的老師費爾（Glanville Fell）在擺放人體石膏雕像的古董室指導學生素描



關鍵字

斯雷德美術學校

斯雷德美術學校是1868年由菲力克司·斯雷德(Felix Slade, 1788-1868)贊助，分別在牛津大學、劍橋大學及倫敦大學學院，設立了三個美術教授的席位，但只有倫敦大學學院提供學生研究獎金。

第一間斯雷德美術學校於1871年興建完成，1892年福瑞德利克·布朗(Frederick Brown, 1851-1941)受命為斯雷德教授及校長，聘亨利·唐克及菲力普·威爾遜·史蒂爾主導教學課程。唐克於1917年布朗退休後被指派為續任校長，其畫風傾向於學院寫實風格。而史蒂爾則表現融合印象派及象徵派的繪畫形式。



英國斯雷德美術學校的人體寫生教室一景



名家學習寫實及印象派畫風。

1924至1927年，林克恭輾轉穿梭於倫敦幾間歷史悠久的藝術學校，以及新成立的葛羅斯威納現代美術學校，接受繪畫知識及磨練畫技。在多位英國近代名家的指導下，他的畫藝日益進步，並於1925年先後入選英國皇家學院展及丹卡斯特市立畫廊展覽。這些繪畫競賽展的入選，讓他信心大增，也更堅定其未來從事藝術創作的志向。

1927年二十七歲時，林克恭離開寄寓將近九年的英倫島國，跨海來到法國。同年進入巴黎裘里安美術學院(Académie Julian)進修。他

的父親當時已離開廈門，正在歐洲各國進行調養之旅。1928年林爾嘉蟄居於瑞士日內瓦渡假勝地阿羅莎(Arosa)，林克恭則從巴黎趕赴日內瓦照顧父親，同年進入日內瓦美術學校(École des Beaux Arts)就讀。

日內瓦城座落於瑞士西南邊境與法國接壤的法語區，16世紀時是喀爾文進行宗教改革的根據地，也是法國「自然主義之父」盧梭(Jean-Jacques Rousseau, 1712-1778)的故鄉；而法國啟蒙運動思想家伏爾泰(Voltaire, 1694-1778)也曾在此落腳。19世紀時，日內瓦業已成為瑞士藝術文化的樞紐區，並在當時創立瑞士唯一的美術學院——日內瓦美術學校，進而開創出以瑞士浪漫風景著稱的日內瓦畫派。一般認為，19世紀日內瓦風景畫派有兩支，一支是以法蘭柯依斯·狄大(François Diday, 1802-1877)及亞歷山大·卡拉美(Alexandre Calame, 1810-1864)為代表的「如畫風景」(picturesque)，其畫作往往具有商業、紀念價值的傾向。另一支則是以巴瑟雷米·曼(Barthélemy Menn, 1815-1893)為代表，其自然主義的寫生風景畫作，最終追求一種真實情感的表現。

巴瑟雷米·曼1815年出生於日內瓦，早期在日內瓦接受繪畫訓練。赴法後，於1833年入安格爾的畫室，磨練古典繪畫技巧，並結交浪漫主義畫家德拉克洛瓦、巴比松畫派柯洛等法國名家。巴瑟雷米·曼於1850年出任日內瓦美術學校校長，在長達四十二年教職當中，培育出許多位瑞士畫家；其中最傑出者當為出生於伯恩的費迪南·霍德勒(Ferdinand Hodler, 1853-1918)。

霍德勒十歲以前跟隨繼父學習裝飾繪畫的技法，十七歲時入觀光風景畫家費迪南·索瑪(Ferdinand Sommer)門下當學徒，之後即以描繪具



〔上圖〕

巴黎裘里安美術學院人體素描畫室一景。林克恭在1927年二十七歲時進入裘里安美術學院進修。

〔中圖〕

林克恭於瑞士登山，1928年攝。

林克恭1927年在瑞士登山寫生的留影



〔右圖〕

1928年，林克恭與父親林爾嘉於日內瓦渡假勝地阿羅莎合影。



1929年林克恭與海蒂小姐於瑞士完婚

費迪南·霍德勒 夜
1889-1890 油彩、畫布
116.5×299cm
瑞士伯恩美術館藏



有觀光、紀念性質的風景畫維生。1872在日內瓦巧遇曼，深獲曼的賞識，乃得進入日內瓦美術學校隨其習畫六年。1891年他以一幅象徵色彩十足的寓意群像畫〈夜〉，在法國巴黎沙龍展深獲好評。1897年又以〈夜〉、〈律動〉勇奪第七屆慕尼黑國際畫展金牌獎。1900年再以〈夜〉、〈律動〉、〈日〉三作，獲得巴黎萬國博覽會金牌獎。1916年他以榮譽教授身份，受聘於日內瓦美術學校指導素描進階課程。1918年因肺水腫復發病逝，享年六十六歲。

霍德勒擅長於風景畫、肖像畫及人物寓意畫。其作品風格從早期寫實主義，發展到中、晚期的象徵主義及新藝術（Art Nouveau）風格。1895年他撰寫〈平行主義〉（Parallelism）一文，闡述個人獨特的藝術理論。他說：「自然界裡最迷人的事物，往往給人一種統一的感覺……統一的感覺就是平行主義。許多矗立的直線就有一種單純巨大直立或平面的效果」，而且「重複後會益增其魅力」，「加深其效應」。從1890年代初期的群像畫作開始，霍德勒即在主題、形式和情感上，不斷地反覆，持續地建構出視覺風格與精神內涵統一、一致的特質，並且成功地塑造吻

合「平行主義」理論的繪畫風貌。

1928年林克恭進入日內瓦美術學校就讀時，巴瑟雷米·曼、霍德勒都已過世。然而在巴瑟雷米·曼長達四十二年領導下，該校已跳脫保守學院型態，追求恢復本我的自然狀態，以及強調個人觀看能力的創作理念；加上霍德勒強調形式與精神並重的畫風，依然是日內瓦美術學校的傳承精神。

此外，林克恭1928至1930年寓居日內瓦時，歐洲北方新教徒追求靜謐、內省的宗教精神，對他也有不淺的感染力。尤其在1929年娶了瑞士小姐海蒂後，他在物質及精神生活方面必然也有不少的改變。而向來以風景秀絕名聞寰宇的日內瓦，湖光山色，晴雪朝暉，更成為刺激他創作的靈感泉源。當時他就經常往返於名勝風景區寫生、攝影，並從優游自然中，體驗、實踐「自然與精神統一」的繪畫樂趣。



〔上圖〕廈門美專校長黃燧弼（前排右二）、教務主任王逸雲（前排左二）、理論教授林學大（前排左一）與畢業生合影。

〔下圖〕廈門美專正門入口處（攝於1934年）

1935年11月19日「廈門美術專科學校」觀光團與台南市文化界人士合影，帶隊老師有王逸雲（前排右五）等人。



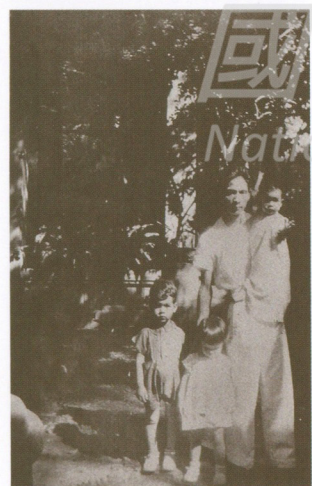
返鄉教學與戰爭的流徙

1930年7月，林克恭長子林杉誕生。10月，林克恭帶著妻兒告別滯居十二年的歐洲。一個月後抵達香港，再輾轉返回廈門鼓浪嶼老家。最初在中學教美術課與英文，課餘則致力於繪畫創作。1934年林克恭應「廈門美術專科學校」校長黃燧弼（?-1937）之邀，擔任該校西畫系老師。

「廈門美術專科學校」是1929年合併兩



林克恭 裸體
1931 油彩、畫布
第5回台展入選



林克恭與子女攝於鼓浪嶼，1933年攝。

所學校創立的。一間是王逸雲（1894-1982）1918年創立的「廈門繪畫學院」，另一間則是黃燧弼開辦於1923年的「廈門美術學校」。剛併為一校時稱為「廈門美術專門學校」，至1930年才更名為「廈門美術專科學校」。併校時黃燧弼被推選為第一任校長，王逸雲則擔任教務主任。該校設有西畫科、國畫科、藝術師範科，後來又成立雕刻系及圖案系。「廈門美術學校」時期，教師群包括自菲律賓習畫歸國的黃燧弼及楊廣堂。併校後，於1930年、1933年分別聘用畢業自巴黎國立高等美術學校的周碧初（1903-1995）及郭應麟；1931年聘請荷蘭籍葛默和（Hyrathia Carvalho）女士為雕刻系主任；1934年再聘留學英、法、瑞的林克恭，及菲律賓大學美術系畢業的謝投八（1902-1995）等

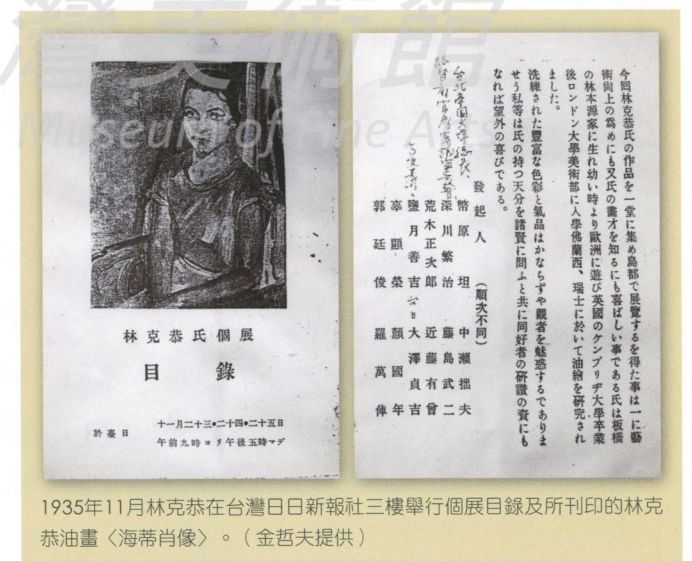
人。堅強的教學陣容與中西合併的藝術課程，乃是「廈門美術專科學校」的經營特色。因此除了廈門當地青年，也吸引閩、粵、浙及台灣學子遠道而來就學。例如黃連登（1906-1987）、謝國鏞（1909-1975）、莊索（1914-1997）、余德煌（1914-1996）、蔡旨禪（1900-1958）、許春山（1906-?）等台籍青年，都曾遠赴「廈門美術專科學校」就讀。

1936年黃燧弼校長推薦留學歐洲的林克恭繼任其位，同年黃氏為了擴充學校設備親赴南洋募款，校務交由林克恭代理。但黃燧弼不幸於1937年病逝於菲律賓，林克恭遂正式接掌校長之職。1938年5月，日人佔領廈門，林克恭匆促帶領家人避難至香港，「廈門美術專科學校」遂在戰火中停止校務。

1930至1938年定居鼓浪嶼時期，林克恭除了從事教學工作之外，他也頻繁參與台灣的美術活動。例如他曾兩次入選「台展」，兩度在台灣舉行個展，並參與「台陽美術協會」的展出活動。例如，1931年林克恭以寫實風格的〈裸體〉一作入選第五回「台展」，並首次在台北舉行個展。1935年10月，他又以〈月下美人〉入選第九回「台展」。同年，「廈門美術專科學校」老師，為了參觀台灣總督府舉辦的「始政四十週年博覽會」，大約於11月中旬組團蒞台。林克恭當時也和團員同行南下，在中、南部觀光，並於11月17至19日，假台中「中華會館」舉行聯展。之後他於11月23至25日，另假台灣日日新報社三樓舉行個展，展出八十五件台



林克恭 月下美人
1935 油彩、畫布
第9屆台展入選



1935年11月林克恭在台灣日日新報社三樓舉行個展目錄及所刊印的林克恭油畫〈海蒂肖像〉。（金哲夫提供）



1937年5月8日第3回「台陽美展」在台中辦移動展時，舉行會員座談會時合照。前排左二向右為畫家楊三郎、李梅樹、陳澄波、李石樵、洪瑞麟，中排右四為文學家楊逵。

灣、廈門、漳州、瑞士、英國等地風景畫及人像畫。當時在他的展覽簡介列名為「發起人」的，包括有：台北帝國大學校長幣原坦、台灣日日新報社編輯大澤貞吉、「台展」審查委員鹽月桃甫（1886-1954）及藤島武二（1867-1943），和辜顯榮、顏國年、郭廷俊、羅萬俤等台灣企業界聞人。可知在1930年代中期時，林克恭在台灣藝壇已是相當受到矚目的一位畫家。

1934年11月10日所成立的「台陽美術協會」，乃是當時台灣實力派畫家：陳澄波（1895-1947）、廖繼春（1902-1976）、陳清汾（1913-1987）、顏水龍（1903-1997）、李梅樹（1902-1983）、楊三郎（1907-1995）、李石樵（1908-1995）及日籍畫家立石鐵臣（1905-1980），所組成的在野畫會團體。1936年4月26日至5月4日，林克恭曾以〈紗帽山〉、〈洋蘭〉兩件畫作首度入選「台陽美展」（第二屆），同年和蘇

秋東（1911-）都被推薦為該會會友。1937年4月底，他則送回線條粗獷、色面結構強烈的〈廈門大學〉一作，參與第三屆「台陽美展」。離開鼓浪嶼之後，他的創作活動領域受限於香江，對台灣畫壇的參與則暫時告一段落。

1938年5月以後滯居香港期間，林克恭經常邀約中、英籍畫家到寓所聚會論藝，並與香港聖公會主教何明華會督（Ronald Owen Hall, 1895-1975）、香港總督羅富國（Geoffrey Alexander Stafford Northcote, 1881-1948）夫婦，以及其他社會文士名流互動往來。1938年10月21日，日本攻陷了廣州，派大批軍隊駐守深圳河北岸，與香港英國駐軍形成對峙，並造成大量中國難民蜂擁逃到香港。1939年日本與納粹德國結盟，二次大戰在歐洲正式揭開序幕。在混亂局勢下，林克恭全家不得不遷居澳洲，並於1940年重返鼓浪嶼老家。戰爭結束後，他才又開始活躍於廈門、香港的文化藝術圈。直至1949年，因共軍砲火重襲廈門，林克恭只得再度攜家帶眷逃遁香港，並於年底遷居至台灣。

從1938至1949年期間，戰火延燒中，林克恭不斷地流徙於香港、澳洲、鼓浪嶼之間。而兵荒馬亂之際，他仍孜孜不倦地創作，並在香港舉辦過四次個展。1938年12月，他首次在香港大學大學廳舉行個展，並請香港大學副校長思羅斯先生（Vice Chancellor D. J. Sloss）擔任發起人。1939年又於香港聖約翰座堂大禮堂（St. John's Cathedral Hall）舉辦個展，並邀請港督羅富國夫人、何明華會督、思羅斯、中國駐日

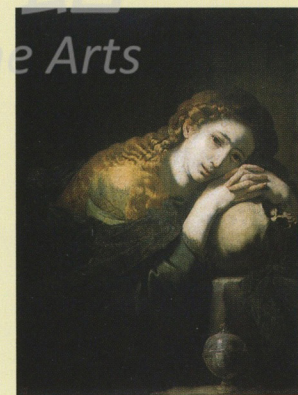


1946年於廈門鼓浪嶼作畫的情景

【林克恭創作與《聖經》題材的淵源】

清英鴉片戰爭結束後，1842年8月29日滿清與英國簽訂「南京條約」，將香港割讓給英國。英軍登陸香港後，基督教傳播隨著殖民地擴張而至。當時在港英國居民及社會領袖開始積極規劃、籌款，並著手興建一間傳福音使徒的教堂。1849年聖約翰座堂落成啟用，早期為一靈修中心，直至1921年舊大廳（Old Hall）才開放給外界使用，以促進與社區的互動。

林克恭滯居香港期間，曾與香港聖公會（Anglicanism，又稱英國國教派）主教何明華交往，兩度於此教堂大廳舉辦個展，顯見他對英國新教派的教義與典故並不陌生，甚至也是信徒。故1960年代晚期及1970年代赴美定居時，曾幾次以新約中重要女性瑪格德蓮娜及先知聖約翰，做為視覺創作的象徵符號。

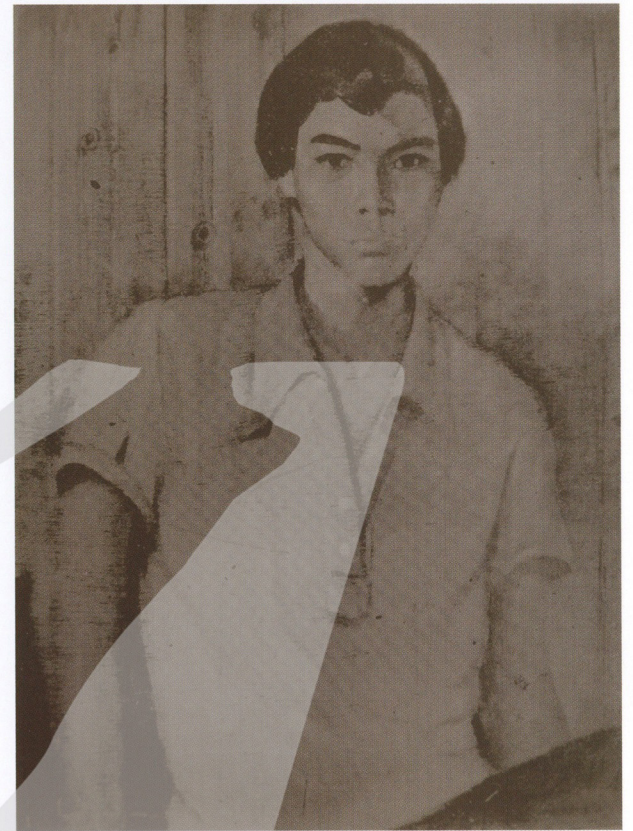


黎貝拉 馬利亞·瑪格德蓮娜
1620 油彩、畫布 97×66cm



大使許世英（1873-1964）、駐美大使王正廷（1882-1961）及香港大學中文系主任許地山（1894-1941）等人，為共同的發起人。據香港評論者所述，林氏1930年代晚期作品，洋溢著「冷峭嚴峻」、「色彩幽鬱」，表現的是「英國和近乎北歐的情調」。

隔了十年之後，林克恭於1948年冬季，再度於聖約翰座堂大禮堂舉行個展，由「英國文化協會」會長羅伯特·布魯士（Robert Bruce）主持開幕致詞。布魯士讚譽他的創作：「習油畫而得歐陸氣概神髓者，先生一人而已」。1949年自廈門徙居香港時，於10月2至4日復於思豪酒店舉辦個展，展出四十件以廈門、漳州、澳洲、香港跑馬地、九龍為題材的風景油畫。其中〈浮嵐暖翠〉、〈九龍紅礮〉及〈香港〉三幅畫作，被譽為是最具代表性之作。香港藝評者稱譽他1940年代晚期作品：「莊嚴明麗」、「恬淡酣暢」，或認為受到「法國神祕主義畫家魯東」的影響。而此時期他喜歡在山巔、天空添加四朵雲彩，此種神祕又具裝飾效果的繪畫形式，也延續到移居台灣以後的1950、60年代創作中。



林克恭 綠綺
1952 油彩、畫布
1952年首屆「自由中國美展」展出作品

定靜生活下的教學與創作

1949年年底，林克恭與家人遷回台灣，潛居於台北中山北路，並專注於繪畫創作。1950年年底，何鐵華（1910-1982）創辦「廿世紀社」，開始籌劃舉辦大型畫展，並於1952年2月假台北市中山堂舉行首屆「自由中國美展」。林克恭不但替展覽畫冊《自由中國美術選集》撰寫英文序言，同時提供〈綠綺〉、〈樹影〉兩件寫實功力扎實的作品參展。

〔左頁上圖〕
林克恭 新生北路
1950 油彩、三夾板
30.5×40.6cm
私人收藏
〔左頁下圖〕
林克恭 九龍紅礮
1940 水彩、紙
25.4×35.6cm
畫家家族藏



[右圖]
林克恭 抽象（一）
1966 油彩、畫布
61×30.5cm

[左與上圖]
林克恭 帆影
1965 油彩、畫布
53.3×66cm

[左與左下圖]
林克恭 春
1966 油彩、畫布
40.6×30.5cm

[左與右下圖]
林克恭 圖像組合（一）
1965 油彩、畫布
53.3×45.7cm

1953年12月，林克恭於台北濟南路社會服務處舉辦個展，蒞臨觀展的梁鼎銘（1895-1959）對其畫作印象極為深刻。故1955年梁鼎銘就任政工幹校美術組主任後，特地三顧茅廬，力邀他至該校任教。而林克恭則於1956年開始前往復興崗的政工幹校教授素描與油畫。1963年又應文化學院（即今之文化大學）美術系主任莫大元邀請，前往該校教授油畫課程。林氏在兩校的教學從無間斷，直至1974年退休才離開美術教育的崗位。



政工幹校第十期畢業典禮時，校長梁又銘（前排右四），老師林克恭（前排左四）、傅狷夫（前排右五）、郭明橋（前排左三）與方向（前排左二）與學生合照。（金哲夫提供）

政工幹校成立於1951年，初期設有兩年制的戲劇、音樂及美術三組。第一屆美術組由劉獅（1913-1997）擔任主任；1957年改為兩年制美術科；1960年再改制為四年制大學藝術系，專門培育軍中美術人才。劉獅於1955年卸任，梁鼎銘接任美術組主任。

在當時「反共抗俄」基本國策及威權體制下，前總統蔣中正於1952年提出「戰鬥文藝」口號，使得1950至60年代台

灣社會及藝術教育領域，全面籠罩在反共戰鬥文藝的氛圍中。當時復興崗政工幹校美術科（後改為政治作戰學校藝術系），專門負責推行軍中「戰鬥文藝」運動及培育軍中藝術人才的工作。歷任系主任及教師皆需承擔以藝術宣揚政治理念的工作。例如，梁鼎銘與其雙胞胎弟弟梁又銘（1906-1984）、梁中銘（1906-1994），都曾繪製過大量的「戰鬥畫」，如〈民族復興〉、〈收復國土〉、〈三二九黃花岡之役〉、〈七二一馬祖空戰〉、〈棉湖大捷〉、〈攻克延安之役〉、〈八二三砲戰〉等歷史題材畫作，以激勵愛國情操與民心士氣。而「梁氏三傑」這類型紀實的戰爭歷史畫，即是配合「戰鬥文藝」的政治方針而創作的。

從政工幹校美術組到政戰學校藝術系，因擔負著宣揚戰鬥文藝、黨國藝術的重擔，故該科系著重的乃是寫實性強、紀實意味濃厚的意識型態畫作。然而在黨政軍色彩濃烈的軍事教學系統中，林克恭則強調「物



林克恭與梁鼎銘合照



梁鼎銘 民族復興——總統蔣公西安蒙難 1950 彩墨
104×68cm（梁丹卉提供）

我兩忘」、「與眾同樂」、「各有其體」的創作觀念，為政戰系統藝術教育注入一股清新的空氣。他教授素描、水彩與油畫，除了追求「具象繪畫的基本修養，基礎技巧」，同時也強調主觀的「美感經驗」之表現。這種「形式」與「美感」並重的教學與創作觀，是他在政工幹校及文化學院春風化雨多年的核心價值，因此也為兩校培育出多位知名的藝術家。

從1949至1974年移民美國，林克恭蟄居台灣二十六年期間，除了在大專院校任教之外，他還於1953、1966及1967年，分別在台北市社會服務處、國軍文藝活動中心及國立歷史博物館國家畫廊舉辦過三次個展。此外，他也參與畫會團體及學術組織的活動。例如，1952年他參與何鐵華籌辦的「自由中國美展」；1961年參與「中國畫學會」的成立大會。在國內美術競賽審查工作方面，1957年他受教育部邀請，出任在台復辦第四屆「全國美展」評審委員；1966年擔任國軍文藝金像獎評審委員。國外部分，則於1971年擔任巴黎國

關鍵字

梁鼎銘

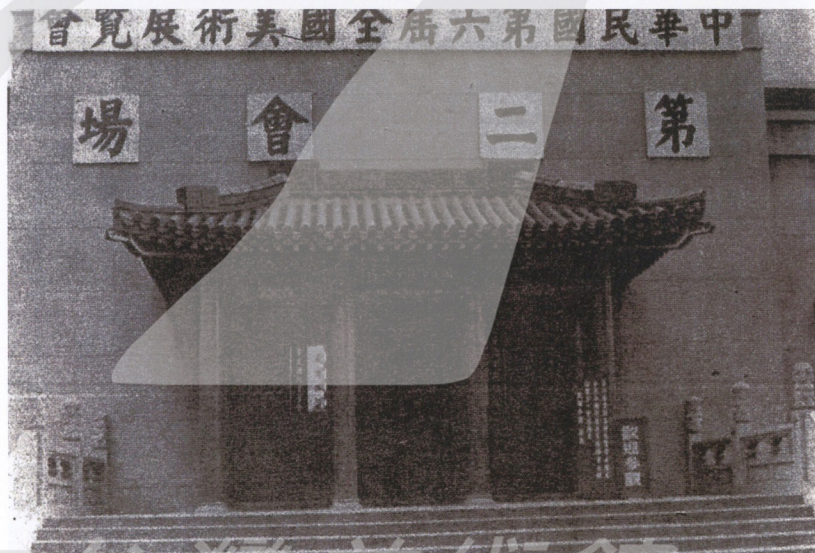
梁鼎銘，本名協榮，廣東順德人。繪畫以自學起家，擅長歷史故事畫，畫馬尤為生動。早年獻身革命，曾於黃埔軍校主編《革命畫報》，後主筆南京《圖畫京報》並任軍事委員會設計委員。1929年，時任國民政府主席兼國民政府軍事委員會委員長的蔣中正，贊助梁鼎銘赴法、比、德、義等歐洲諸國考察美術，1930年返國後又助他於南京靈谷寺設畫室，專心於革命歷史畫的創作。抗戰期間，梁鼎銘與弟弟又銘、中銘三兄弟，奉蔣中正手諭，分任國軍藝宣幹部，親赴戰地，蒐集日軍資料及軍民浴血抗戰的情形，作最忠實的宣導。來台後，專司軍中文藝運動、政戰美育及培育軍中藝術人才等工作。



林克恭 少女 1965 油彩、三夾板 45.7×38.1cm



上圖 1972年林克恭（立者）於政戰學校指導學生作畫
 左下圖 1961年，林克恭與妻子、孫兒共乘三輪車於台北街頭。
 右下圖 1966年林克恭於國軍文藝活動中心舉行個展



[左上圖]
林克恭（左）與學生於國軍文藝活動中心林克恭個展會場，攝於1966年。

[左下圖]
1965年林克恭於台北獲頒金爵獎

[右上圖]
林克恭1973年擔任第12屆巴西聖保羅雙年展評審委員，返國後於國立歷史博物館演講。

[右下圖]
林克恭擔任過第四至第七屆「全國美展」評審委員。第四、第五屆「全國美展」都在國立歷史博物館舉行，自第六屆起則增闢第二展覽會場於國立台灣藝術館。

際青年藝展，以及1973出任巴西聖保羅雙年展的評審工作。1962年他獲得「中國畫學會」所頒贈的最優油畫家「金爵獎」的殊榮。這些豐碩的成就，說明他在1950年代初期至1970年代前期，在台灣藝壇所享有的崇高成就與聲望。

寓居美國頤養天年

1974年高齡七十四歲的林克恭自教職退休，不久赴美定居於

林克恭 候
1966 油彩、畫布
38.1×45.7cm



[左下圖]
1989年林克恭攝於美國亞利桑納州都貝市凱倫紐比畫廊個展

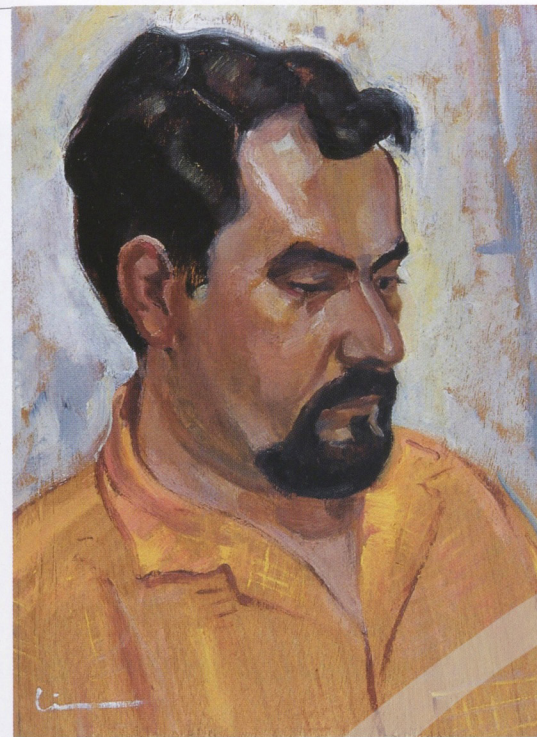


[右下圖]
1986年，林克恭於紐約州賓漢頓市家中為愛孫作肖像畫。

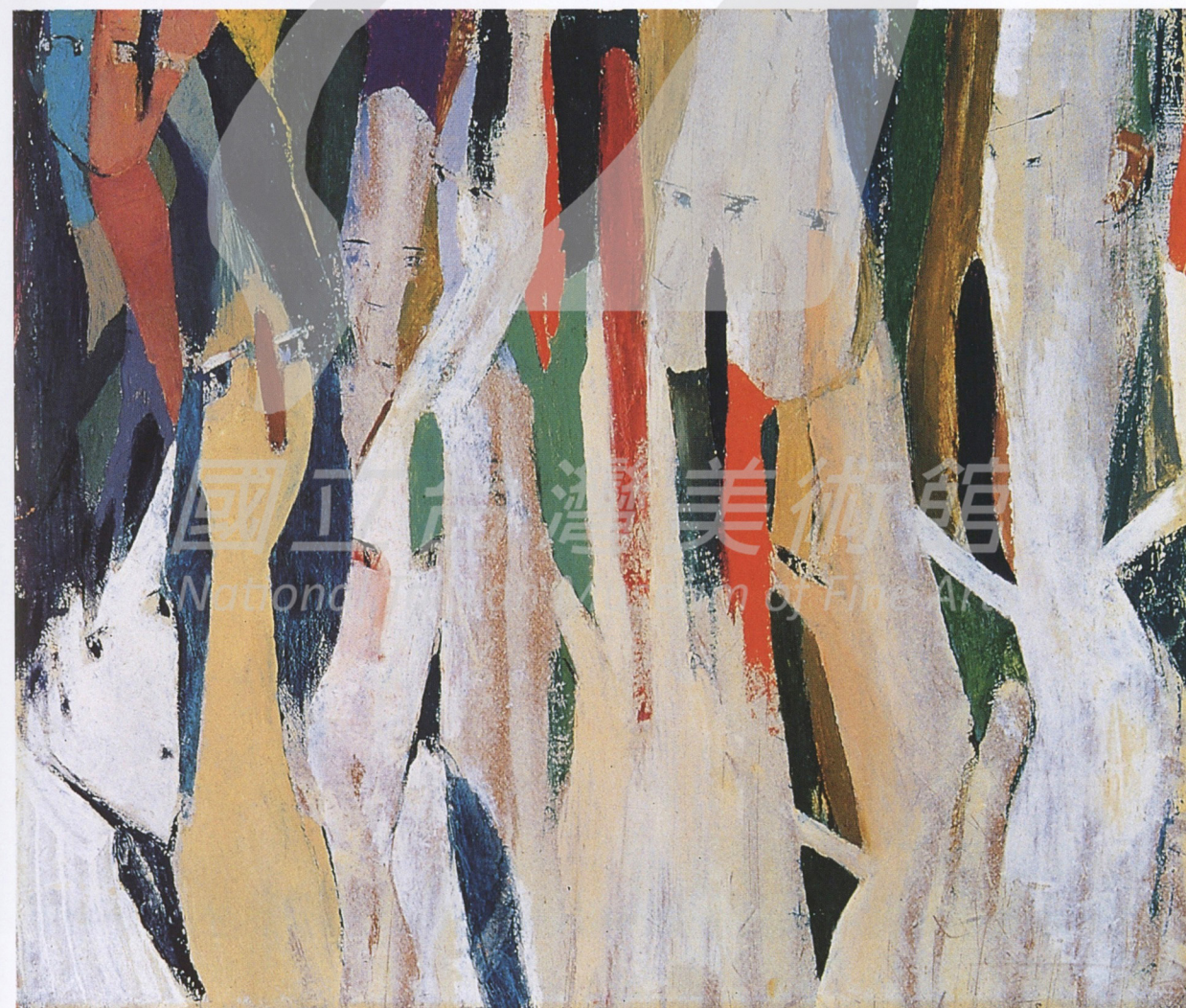




林克恭 組合(二) 1966 油彩、畫布 45.7×38.1cm
 [右頁上圖] 林克恭 女婿 1967 油彩、畫布 40.6×30.5cm
 [右頁下圖] 林克恭 小精靈 1967 油彩、畫布 38.1×45.7cm



美國紐約州賓漢頓市維士鎮。雖已是耄耋高齡，但他仍畫筆不輟，持續優游於創作天地。旅美期間，他先後於紐約州賓漢頓市、華盛頓特區、印第安那州哥倫布市、亞利桑納州都貝市舉行多次個展，也曾於1991年返台在台北龍門畫廊舉行個展。在美與家人共享天倫之際，繪畫創作仍是他鏗而不捨的目標。1991年九十一歲高齡時，林克恭獲得行政院頒贈的「國家文藝獎」，象徵他一生畫藝的最高榮耀。隔年10月1日，病逝於紐約寓所，享年九十二歲。





林克恭 杜鵑花 1966 油彩、畫布 私人收藏



林克恭 人體 1969 油彩、畫布 70×60cm 國立台灣美術館藏



林克恭
蘭花
1968
水彩、紙
25.4×33cm



林克恭
玫瑰
1969
油彩、畫布
45.7×53.5cm
畫家家族藏



林克恭 熱帶植物 1968 油彩、三夾板



林克恭
秋
1967
油彩、畫布
38.1×45.7cm

國立台灣美術館
National Taiwan Museum of Fine Arts

拓真圖 林克恭 枯樹 1969 油彩、畫布 45.7×38.1cm

