

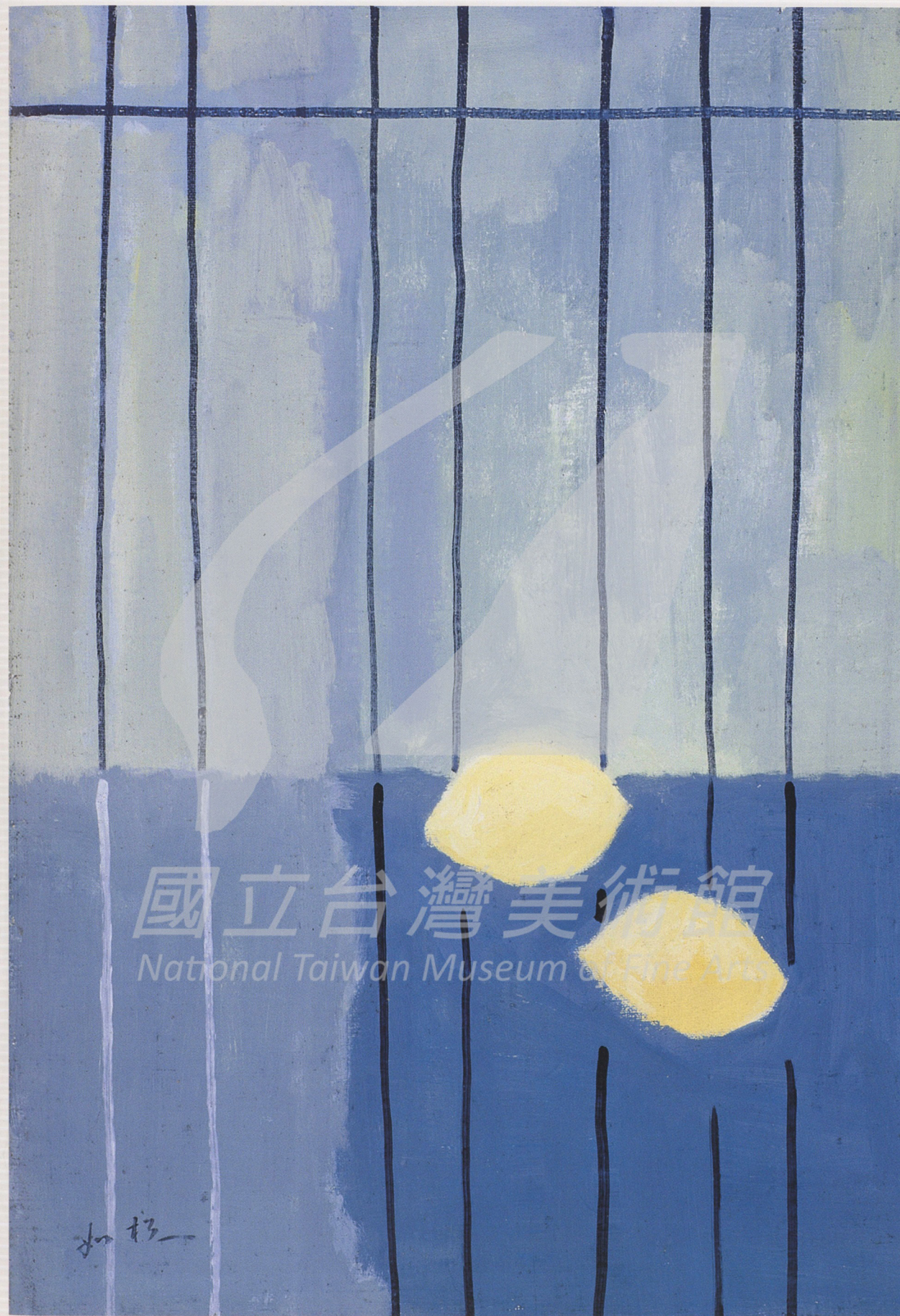
I • 生命之歌的序曲

蕭如松出生於台灣第一辯護士蕭祥安宅邸，
與蕭家關係甚好的客家籍判官吳鴻麒見蕭家弄璋，
欣喜之餘，為此男嬰取名「如松」。
期盼這男孩有著「在凜冽寒冬下，一如松樹挺立不搖的性格。」
蕭父大喜，遂以「蕭如松」定為四男之姓名，
在當時日治時代，蕭如松還有個日本姓名為「並河武松」。



[右圖]
就讀台北市立台北第一中等學校五年級的蕭如松

[右頁圖]
蕭如松 檸檬（局部）
早期 水彩、紙 45×38cm
（東之畫廊提供）



國立台灣美術館
National Taiwan Museum of Fine Arts

台灣第一辯護士的兒子



蕭如松的父親蕭祥安是日治時代台灣第一位律師

清光緒十七年（1891），蕭祥安（1891-1966）生於北埔庄南埔，幼年就讀「北埔公學校」。畢業後考取總督府國語學校師範部「國語學校」（即日後的「師範學校」）。1912年師範部乙科畢業，曾經執教於新埔、北埔、卓蘭等公學校。之後與竹東羅甜妹女士結婚，並育有四子四女。（長子：蕭雲嶽、次子：蕭雲梯、三子：蕭雲淡、四子：蕭如松，長女：蕭霞妹、次女：蕭貞妹、三女：蕭清香、四女：蕭佳香）

蕭祥安曾經兼任台灣總督評議會通譯。考取高等文官司法科，在台北執業辯護士。1923年日本帝國東宮太子（即日後的昭和天皇）來台視察殖民事業，擔任太子殿下的隨身翻譯官。他是台灣第一位台籍律師，這不僅是台灣人的驕傲，也是台灣人光榮的歷史，更是新竹州地方人物志一篇重要的歷史文獻。

二二八事變，蕭家陷入了白色恐怖的迫害。蕭祥安因為擔心全家因連坐而受到牽累，決定將律師事務所遷回新竹。



蕭如松（左一）與三哥蕭雲淡（中）、二哥蕭雲梯（右）合照。



蕭祥安夫婦與家人，在位於台北市萬華北門町四番地的蕭祥安律師事務所前合影。（後右二：蕭如松）

蕭祥安與羅甜妹夫婦合照



蕭祥安一生清廉公正、行事作風影響孩子甚深。勤奮苦讀、好讀書、棋藝，臨終時手上還拿著一本書。嚴格的家教，為子女及世人立下優良的風範。在妻子羅甜妹的協助下，家庭教育十分成功，成為社會之模範。長子蕭雲嶽為北埔首位醫學博士；次子蕭雲梯，為前故龍山國小教師；三子蕭雲淡，曾經擔任蘭嶼中學第一任校長，為故前台中縣立溪南國中校長；及兒子（四子）蕭如松（1922-1992）為台灣美術史上重要畫家。

童年時期的美術經驗

1922年（大正11年）蕭如松出生於台北萬華北門町四番地，為蕭祥安、羅甜妹（約1892-1966）夫婦之四子，日本名「並河武松」。母親羅氏擅長作女紅與刺繡，蕭如松從小喜歡觀賞刺繡的圖稿，絢麗多彩的花鳥魚藻圖案，為他幼小的生命中埋種了一顆繪圖的種子。

平日蕭如松常和二哥（幼年曾獲世界兒童美術金牌獎）背著家人在閣樓的書桌前一起塗鴉。繪畫的自由空間，豐富了現實的嚴肅生活。由於紙張取得不易，熱愛繪畫的他們，白天在父親的律師事務所蒐集紙張。午夜時分趁爸媽熟睡後，點燃煤油燈靜靜地在桌上作畫。能夠觀摩二哥生動靈活的繪畫技巧，加上自己熱愛畫畫，童年時期也為自己得到了一面世界兒童美術金牌。在就讀日本人掛帥的南門尋常小學校，有著這樣的好表現，更加強了自己對繪畫的興趣與喜愛。

他回憶小時候，每天在去學校的路上，台灣總督府博物館外頭總是張貼著許多國內、外的畫展大型海報。裡面展示的日本畫家及國外藝術家的畫作都深深地吸引他。常利用下課時間，偷偷地跑到美術館內欣賞國內外畫家的繪畫。這些大師們的作品，也就成為他獲得最新繪畫技巧與藝術訊息的主要窗口。在他回到家之後，憑著記憶，用鉛筆背臨，把自己喜歡的作品整幅描下來。他從最初的塗鴉到高年級的背臨描繪，以及博物館內的原作，帶給他許多美的初體驗。大師們精湛的繪畫技術與配色的想法，以及博物館內「美」的氛圍，澆灌出往後他在繪畫創作的萌芽。

追溯蕭氏藝術的起因，也另源於殖民圖畫教育之政策。在《台灣公立公學校規則》（大正11年總督府頒布）

就讀南門尋常小學的蕭如松是一位品學兼優的學生



蕭祥安全家於竹東合影。右二：沈素蓮、右三：蕭雲嶽、右四：蕭雲梯；中後：劉月梅、左一：陳翠霞、左二前：蕭佳香、左二後：蕭如松、左三後：蕭清香；前排右：蕭祥安抱蕭明珠（蕭雲嶽之長女）、蕭母抱蕭仁東（蕭雲嶽之長子）。

闡述圖畫科的要旨乃在讓學生：「獲得描繪形體的能力及美感的養成。……教授圖畫時，應仔細地觀察形體，再將其正確地描寫出來，進而練習繪畫的構思能力，養成喜愛清潔，以及崇尚周密的習慣。」在蕭如松幼年的美術生活中，佐證了日人治台實施圖畫教育的影響。從他幼年對圖畫的表現中知道，他「先仔細地觀看」，遇見自己喜愛的作品，以「背臨」的方式，用鉛筆將它「正確地描繪」出來。他喜歡潔淨的習慣，除了母親對生活教育的培養外，公學校規中「養成喜愛清潔」、「崇尚周密」的要旨不僅加強，甚至根深蒂固地種植在蕭如松的生命裡。

在南門尋常小學就學期間（1929-1935），功課十分良好。優秀的成績，強化父母親對他的期盼。希望他也能像父親與大哥一樣有很好的發展。

關鍵字

鹽月桃甫

鹽月桃甫（1886-1954），日本宮崎縣人，東京美術學校師範科畢業。三十六歲到台北。任教於台北一中和台北高校。1922年，裕仁天皇來台時，獻〈蕃人舞蹈團〉油畫成名。私下他在小塚美術社二樓的「京町畫塾」免費教畫。1945年戰後被遣回國，結束在台北二十五年的教學生涯。他強調繪畫的自由性，不教技巧，以觀點取代技術的傳授。他時常說不要用手畫，而要用頭腦畫。強調作品要有個性及創造力，並主張自由思考的重要性。除了創作之外，還培養學生的欣賞與鑑賞力。

鹽月的繪畫風表現，題材多變、擅長以原色作畫，味道接近野獸派的馬諦斯風格。他喜好台灣高砂族原住民作為創作題材。構圖力求精簡，以粗獷的筆觸交織成動人的旋律。1954年因心臟病過世。

〔左圖〕鹽月桃甫 自畫像 1946-1953

鉛筆、紙 44.1×31.4cm

〔右圖〕鹽月桃甫 少女讀書圖 1953

油彩、畫布 53.1×45.7cm

中學與瘋狂美術家的奇遇

1935年，他順利考上「台北州立台北第一中等學校」。在當時這是一所台灣人夢寐以求的最高中學學府，該校主要目標是培養優秀的日本籍青年菁英，當年只有四個台灣人（僅翁廷穆、彭桂嶺、簡舜章、蕭如松）考取。全校的師資精良，名列全國之冠。他一踩入校門，就立即感受到一股前所未有的日本帝國色彩。在學園裡經常出現不平等的待遇，學生被要求站著上課，站著讀書，站著吃飯……，甚至還會被日本學生欺負。軍事化的風氣，學長們有權懲處學弟。另一方面，家庭發生一些變故，迫使他的心靈更加孤寂。

「學校的適應」加上「家庭變故」的雙重壓力，蕭如松課業突然一落千丈；也許是當時憂鬱苦悶的心情讓他瘋狂地愛上美術！儘管父母、兄長都阻止他，也都無法阻擋他內心



的衝動。因為唯有在繪畫時，他的心靈才能短暫地獲得真正的慰藉及清靜。

在這段自我追尋美的日子裡，他遇見了生命中第一位藝術家鹽月桃甫。蕭如松的同學大賀潔曾經回憶說：「進入台北第一中學校後，就跟一位完全不同氣氛的美術老師鹽月先生學習……他在課堂上公開地稱讚蕭如松畫的很好。」有了老師這一層的肯定，蕭如松在繪畫上的表現更具信心。1939年，作品〈太湖之山〉入選了第五屆的台陽美展。這個獎項引起了鹽月老師的注意，在同學菅良夫的協助下，特別安排與鹽月老師兩次面授指導的機會。能與老師面對面地接觸，瞻仰其所散發出來的藝術家精神，這種衝擊塑造了蕭如松日後成為藝術家的印象。不過，大哥蕭雲嶽（日本熊本醫科大學的高材生）優異的表現，也成了蕭家兄弟們學習的模範。

「法律」與「醫科」成為蕭家教育孩子們的主要升學目標。升上中學五年級之後，所面臨升學選項的壓力接踵而來，雖然音樂與繪畫是蕭如松最喜歡的科目，但是「畫人公」（客家語：人物畫像的意思）被家人視為一種沒有出息的志向。

中學畢業，和所有志投考美術學校的人一樣，為了準備入學考試上畫學研究所（即私人畫室），或為了進入了美校西洋畫科都要有一些基本的準備，若問起蕭如松「為什麼要選擇畫畫？」。他的回答很簡單：「是因為喜歡才選擇畫畫的，水彩畫具對我來說多麼富有魅力的材料。在純白色的珐瑯（enamel）調色盤上面，用畫筆溶解顏色的快樂，使我無限著迷。」雖然如此，他內在的熱情，驅動他走入美術的水彩世界。在他的繪畫世界中，似乎也出現如下的命運關係。雖然父親嚴厲的聲明：「以畫家作為日後的工作，是絕對不被允許的！」。蕭如松卻堅決地選擇了繪畫的道路。

從此父子間的隔閡更大，由於母親也支持著父親的想法。這種對



蕭如松的大哥蕭雲嶽曾被譽為台灣第一等生，他不僅是蕭家孩子們學習的模範，也是日治時期叱吒風雲的軍官與外科醫生。



1942年於台灣總督府新竹師範學校宿舍第五室前與同學們合照（前排左一即為蕭如松）

立，為他往後探尋藝術的道路設下了重重艱難的考驗。

國立台灣美術館 邁向藝術道路的第一步

National Taiwan Museum of Fine Arts

1939-1945年適逢二次世界大戰。蕭如松中學畢業後，整個社會因著戰爭陷入膠著。過去父母親阻止他就讀藝術的科系，卻因日本在欠缺資源的情況下，不斷地在戰場上節節敗退，而開始無心關注。加上二哥、三哥們也分別就讀師範學校，蕭如松在吳鴻麒法官的擔保之下，也選擇進入了師範學校，沒有朝向醫科與法學方面發展。雖然父母親堅決持反對立場，也因為家中經濟不力（大哥在日本花用昂貴的醫學院學費，以及其他七個子女的撫養與教育費用）而動搖。



1943年於高雄千歲公學校與其他老師們合照（前排右一即為蕭如松）

蕭如松考上台北第二師範後，很開心有公費；同時還可以繼續學習自己最喜愛的音樂與美術。他讀了半學期，卻因增設新竹與屏東師範兩所分校，學生招生不足，被指派至新竹師範就讀。蕭如松能夠讀師範，也可說是邁向藝術道路的第一步。

就讀新竹師範演習科（1940-1942），家中幾乎完全沒有經濟上的支援。物資短缺的戰亂期間，雖然每個月都有公費的配給，不過不用一個星期就被用完。蕭如松沒有經濟來源，只好每天到田邊摘芋葉果腹。長期下來營養不良，身體變得十分纖弱。校醫向家屬建議，必須返家調養。不過住宿時，正巧美術老師有川武夫擔任舍監，很高興看見他如此勤勉苦學，堅持學習藝術的決心，空暇之餘指導他許多作畫的技巧。

1942年師範畢業，蕭如松隨即被分派高雄千歲公學校。從此步入師鐸生涯、教化學子的道路。