

III



出生與日本求學

國立台灣美術館
National Taiwan Museum of Fine Arts

在台灣美術史中留日的西畫家之中，
我們可以發現他們彼此扶持，乃至成為一生至交的例子甚為常見。
如倪蔣懷與陳植棋、洪瑞麟；
林玉山與陳澄波；陳植棋與李石樵等。
他們之間的共同點是出身台灣、同樣熱愛美術，
且多數曾受教於石川欽一郎，其情誼自然織起一片綿密的網路。
反觀劉錦堂，或許是性格所致，也或許是因為他心在故國，
促使他在台灣美術史繁密的人際網路中自始至終都是一隻孤鳥。

漢高祖劉邦的後代

關於劉錦堂的出生，我們能掌握的資料著實不多。根據劉氏宗譜，他是出生於一八九四年三月八日。在一八九四、一八九五兩年，連續誕生了四位重要的台灣前輩美術家。我們熟悉的倪蔣懷(1894-1943)是出生於一八九四年八月十二日；陳澄波(1895-1947)是一八九五年二月二日；黃土水(1895-1930)則是一八九五年七月三日。劉錦堂在四人之中居長，但比起其他三位「同梯」在台灣受重視的程度，可說是差之甚遠。四人都深愛藝術且極具天賦，都曾就讀於台灣總督府國語學校的師範科；而除了倪蔣懷以外，其他三人也都是東京美術學校前後期學長學弟。日後的藝術創作雖然都精采紛呈，人生的起伏與遭遇卻有如雲泥之別。

翻開劉氏宗譜可以發現，劉錦堂有可能是大名鼎鼎漢高祖劉邦的後裔。而經過數十代的綿延遞遷，宗譜中續有下列的記載。「先祖劉文莊，福建汀州人氏，為鄭成功部將，屢建戰功，後隨鄭氏渡台，移居台中。」這是劉錦堂祖先由中國大陸遷徙至台灣最早的記錄。



劉錦堂之母



倪蔣懷



倪蔣懷 | 小雨 | 1927
紙、水彩 | 24×32.5公分



黃土水



黃土水 | 水牛群像(局部)
1930 | 石膏浮雕



陳澄波

劉氏家族後來從事米商生意，一直持續到劉錦堂的父親這一代。劉錦堂是家中三子，上下共有兄弟四人。他從小生長於台中頂橋仔頭(今台中市南區頂南里)，後來進入台中公學校(現台中市南區和平國小)就讀，一九一〇年畢業後再入台灣總督府國語學校師範科。據說在校期間他的成績優異，特別是在古文、詩詞及書法的表現突出，曾獲得當時遊歷台灣的日本親王閑院宮賞賜玉匣，因此開啓了他日後赴日留學的契機。



1914年劉錦堂國語學校畢業留影，右一為劉錦堂。



劉錦堂1917年攝於東京，左一為劉錦堂。



石川欽一郎

劉錦堂在國語學校的期間，有台灣現代美術的播種者之稱的石川欽一郎(1871-1945)已經在校任教，但目前尚無具體資料顯示劉錦堂當時是否曾經接受過石川的教導。無論如何，劉錦堂對美術的興趣與志向，應該在此時期甚至更早以前就已經立定根基；到了日本之後，他便如一塊海綿般，吸收所有可以獲得的美術知識與技巧。



劉錦堂1917年攝於東京，前排左一為劉錦堂。

東京美術學校西洋畫科 首位台籍生

劉錦堂一九一四年自國語學校師範科畢業後，隔年抵達東京，首先進入川端畫學校修習必備的繪畫技巧，準備報考當時藝術學子心目中的殿堂——東京美術學校。一九一六年，他通過了於九月舉行的入學考試，以選科生的身分考進了東京美術學校的西洋畫科，為西洋畫科的第一位台籍學生。早劉錦堂一年考進美校的黃土水則是雕塑科。

在東京美術學校學習期間，劉錦堂主要的指導教授是藤島武二(1867-1943)。在老師的教導之下，他除了學習當時東京美術學校主流的外光派技巧外，對於傳統日本畫的設色用筆也極感興趣，經常私底下獨自練習。美校五年的學生生涯，兼修東西美術的特長，為他往後致力於「中西融合」的實驗打下了堅實的基礎。

根據《台灣日日新報》一九一九年八月十日的報導，劉錦堂在一九一九年八月十日至十七

川端畫學校

一九〇九年於東京小石川下富坂町設立的私立美術學校。創立者為著名日本畫家川端玉章。設立初期的目標是為要培養日本畫的人才，不過隨著一九一三年川端玉章的逝世，加上藤島武二的接手主導，於一九一四年加入了洋畫部。劉錦堂進入川端畫學校的時候正是洋畫部門成立不久之後。校舍毀於太平洋戰爭的戰火之下未再復校。除了劉錦堂以外，多位台灣的前輩畫家如林玉山、李石樵、劉啓祥、陳慧坤、廖德政等人皆曾在此學畫。

日，也就是他東京美術學校三年級時，曾經回台舉辦個展於台中女子公學校，展出數十件作品。這應該是他最早一次個展的紀錄，可惜沒有更詳盡的報導。

藤島武二

藤島武二(1867-1943)，出生於鹿兒島，中學時代即對日本畫產生興趣，到東京後進入川端玉章門下學習。後來轉而學習油畫，並於一八九六年受到有日本洋畫之父稱號，同樣出身鹿兒島的黑田清輝之邀，進入甫成立的東京美術學校西洋畫科擔任助教授。一九〇五年以接近四十歲的高齡赴歐留學，五年後歸國擔任東美西洋畫科教授，並主持川端畫學校與本鄉繪畫研究所。之後的三十多年，指導、提携後進無數。早期作品〔天平之面影〕與〔蝶〕散發著浪漫主義的夢幻氣息；滯歐時期創作的〔黑扇〕則是印象派作風的顯影；後期的作品〔芳蕙〕融合了義大利文藝復興的典型、裝飾畫的風格以及東方的趣味。



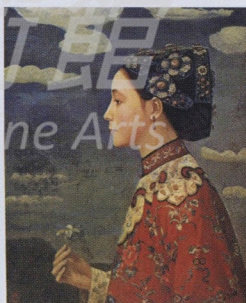
藤島武二攝於1942年



藤島武二 | 天平之面影
1902 | 畫布・油彩
198.5×94公分
石橋美術館藏



藤島武二 | 黑扇 | 1908
畫布・油彩
63×40.8公分
石橋財團藏



藤島武二 | 芳蕙
1926 | 畫布・油彩

東京美術學校的生活與同學

劉錦堂與黃土水，兩位台灣頂尖的前輩美術家，同時期於東京美術學校求學。按照常理而言，同樣是孤身在異鄉的兩人，彼此應該是有些情誼才是。不過可惜的是，在目前所能掌握的資料之中，我們看不出兩人究竟有無交情。

在台灣美術史中留日的西畫家之中，我們可以發現他們彼此扶持，乃至成為一生至交的例子甚為常見。例如倪蔣懷與陳植棋(1906-1931)、洪瑞麟(1912-1996)、林玉山(1907-2004)與陳澄波；陳植棋與李石樵(1908-1995)等。他們之間共同點是出身台灣、同樣熱愛美術，且多數曾受教於石川欽一郎，其情誼自然就織起一片綿密的網路。反觀劉錦堂，或許是性格所致，也或許是因為他心在故國，促使他在台灣美術史繁密的人際網路中自始至終都是一隻孤鳥。

劉錦堂沒有遺留隻字片語來描述他求學日本所過的生活，我們從其他相關紀錄也找不出任何蛛絲馬跡。雖然現存寥寥幾張當時與同學合照的相片，但遺憾的是除了劉錦堂之外，我們無法辨認出其他人是誰。這段求學的日子，劉錦堂究竟過得如何？我們的線索似乎只剩下他畢業時所創作的

一張自畫像，這同時也是他現存創作年代最早的一幅作品。鏡中之像的他身著白色襯衫，以右手托腮，表現出怡然自得的神情。但在這看似悠閒的背後，似乎從他的眉宇、眼神之中也流露著一絲絲的哀愁。恰巧的是在劉錦堂身後居然懸掛著三個大字「有誰知」，這是否是他的巧心安排？「有誰知」是否為本自畫像的別名？畫中的劉錦堂是否有太多心事卻苦無訴苦對象？著實提供了觀者無限的想像。另外，特意將書法融入創作之中，則透露出他對中國傳統文化的喜愛之情。



1920年與東美同學合影，中坐者為劉錦堂。



東京騎馬留影，騎乘白馬者為劉錦堂。



劉錦堂 | 自畫像 | 1920-21 | 畫布·油彩 | 60.6×45.5公分 | 東京藝術大學美術館藏

我們無法確定劉錦堂從何時起開始憧憬中國？不過最晚也該是他東美生涯的後期。其實，在一九一六年劉錦堂入學到一九二一年畢業的這段期間，也是有一些來自中國的留學生就讀東美，其中不乏後來極具名氣者，如陳抱一（東美在學期間：1916年至1921年，與劉錦堂完全重疊，同年入學同年畢業），許敦谷（出生於台南，三歲赴大陸；東美在學期間：1914年至1920年），汪亞塵（1917年至1922

年）、及陳之佛（1920年至1926年）等人。如果劉錦堂願意，應該是有很多機會與他們建立交情，但現存資料中我們可以尋出的相關紀錄仍是屈指可數。在一九八四年九月號的《雄獅美術》中收錄了一篇關良（1900-1986）的訪談，關良雖未曾就讀東美，但就讀川端畫學校時期，與劉錦堂同樣師事於藤島武二，訪談中有一段文字可以證實關良與劉錦堂是彼此認識的。「……

有一位劉錦堂，也是在那個時候從台灣到日本學畫，我倒是跟他在東京見過好幾次面。他人很聰明喜歡活動，後來到上海認國民黨中委王法勤為義父，改名王悅之……」，在關良的記憶之中，學生時代的劉錦堂似乎便頗為活躍，至於訪談中所提到的改名之事，下一章將有相關敘述。

此外，在劉藝處收存了一封來自劉錦堂同班同學田中繁吉（1898-1994）的來信。摘錄如下：

劉藝先生你好：

令尊劉錦堂先生是我六十年前的同學。記得他是來自台灣的留學生。看到照片中當年的面容，令人懷念地想起了往事。劉君是一位不愛說話、性情溫和、靜心學習的同班同學，直到今天還記得十分清楚。當時的東京美術學校，一年級由長原孝太郎副教授教石膏像素描，二年級由小林萬吾先生教油畫。三年級開始實施教室制度，分為藤島武二先生、岡田三郎助先生及和田英作先生三個教室。我進入了藤島畫室直到畢業。記得劉君當時也在這個教室。

令尊在北京活躍於美術學校和美術學院，可惜在昭和十二年去世，我深深悼念他。同班同學幾乎大都故去了，我幸運地仍然健在，並繼續從事著創作活動。

田中繁吉 1984年5月27日

田中繁吉眼中的劉錦堂顯然與關良眼中的劉錦堂有著不太一致的性格偏向，一個說他「不愛說話」，另一個卻說他「喜歡活動」。這樣的說法間接說明了劉錦堂的性格應該是多變不易捉摸的。

劉錦堂 | 母與侍童 | 1920-21 | 畫布·油彩 | 尺寸不明 | 佚

東京美術學校畢業時必須提出二件作品。除了指定的自畫像以外，劉錦堂還提交〔母與侍童〕一作。本作品已經佚失，只剩黑白圖版供我們追想。本作以極其寫實的手法表現畫題，圖中的老母之原型可能是劉錦堂之母，而從其華麗的中國服飾看來，又有點《紅樓夢》中賈母的味道。繼「光風會」出品〔紅樓夢〕之後，劉錦堂再次將這部自己最喜歡的中國古典名著表現在繪畫之中。



陳抱一 (1893-1945)

近代畫家。廣東新會人，出生於上海。父為招商局高級職員，築室於江灣，人稱「陳家花園」。陳抱一自幼喜愛西畫，曾兩次東渡日本，初入白馬會洋畫研究所，後入川端畫學校，受歐洲後期印象派與新寫實主義影響。

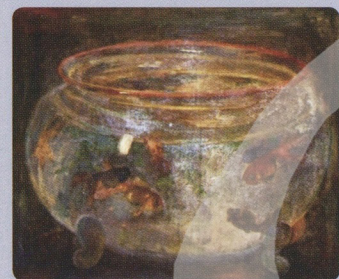


陳抱一 | 瀟西風景 | 1944 | 畫布·油彩
44×52公分 | 中國美術館藏

一九二一年畢業於東京美術學校後回國。一九二五年與蔡元培、丁衍庸創辦中華藝術大學，並先後在上海圖畫美術院、新華藝術專科學校等處擔任西畫教授，並任私立上海藝術專科學校西畫系主任。與烏始光、汪亞塵等組織東方畫會、晨光美術會；與徐悲鴻、潘玉良等組織「默社」。並在陳家花園開設繪畫研究所。傳世作品有〔自畫像〕、〔弘一法師像〕等。



陳抱一 | 自畫像 | 1940 | 畫布·油彩
65×53公分 | 中國美術館藏



汪亞塵 | 金魚 | 1920 | 畫布·油彩
36.5×44公分 | 私人藏

汪亞塵 (1894-1983)

現代畫家。浙江杭州人。一九一七年進入東京美術學校，一九二一年畢業回國，受聘於上海美術專科學校。一九二七年赴歐洲考察藝術，歸國後參與創辦上海新華藝術專科學校，並任教務長。其繪畫特色融合中西，擅長花鳥蟲魚，淡雅秀逸，清趣動人，尤以畫金魚馳名於世。



汪亞塵 | 鄉村 | 1935 | 畫布·油彩
40.7×52.5公分 | 中國美術館藏



陳之佛

陳之佛 (1895-1963)

現代畫家。浙江餘姚人。東京美術學校圖案科畢業。一九二四年回國後從事工商圖案設計。三十五歲後，致力於國畫研習。曾任上海藝術大學、上海美術專科學校、南京中央大學教授及杭州藝術專科學校校長。在繪畫創作上，摹宋、元人畫法，嘗試雙鉤細染之花鳥畫；所作花鳥，精雕細刻，設色濃麗、優美絕倫。畫山水，並兼及藝術理論。



陳之佛作品

許敦谷 (1892-1983)

出生於台灣台南，為著名作家許地山的三哥。一八九五年台灣割讓給日本之時，其父許南英以「不願做遺民」為由，舉家遷往大陸，初居廣東，後定居於福建龍溪（今漳州市）。許敦谷後來赴日本進入東京美術學校西洋畫科學習。根據東京藝大的資料，許敦谷畢業於一九二〇年，比劉錦堂早一年，所以估計許敦谷入西洋畫科的時間要早於劉錦堂。不過雖然許敦谷出生於台南，但三歲後遷居中國便成長於中國；所以一般論到東美西洋畫科之台籍生第一人時，還是以劉錦堂為代表。



許敦谷 | 山居雪霽 | 1933 | 畫布·油彩

關良 (1900-1986)

現代畫家、美術教育家。一九一七年留學日本，入川端畫學校、東京太平洋美術學校。從藤島武二、中村不折習西畫。一九二二年畢業回國，先後在上海美專、新華藝專、上海藝大、浙江美院等校任教。並在廣州美專、人文藝大、武昌藝專等校兼職。油畫創作受馬諦斯和高更的影響。於中國畫尤擅京戲人物，善描眼神，運筆如嫩金，以白描、減筆、濕墨、淡彩，抒寫戲曲人物，質樸自然，情意淳厚，富有稚味，開創了中國畫戲曲人物的新流派。



關良 (攝影 | 李賢文 | 1984 | 紐約)



關良 | 西樵（雲霞古寺）| 1935 | 畫布·油彩 | 47×53公分 | 中國美術館藏

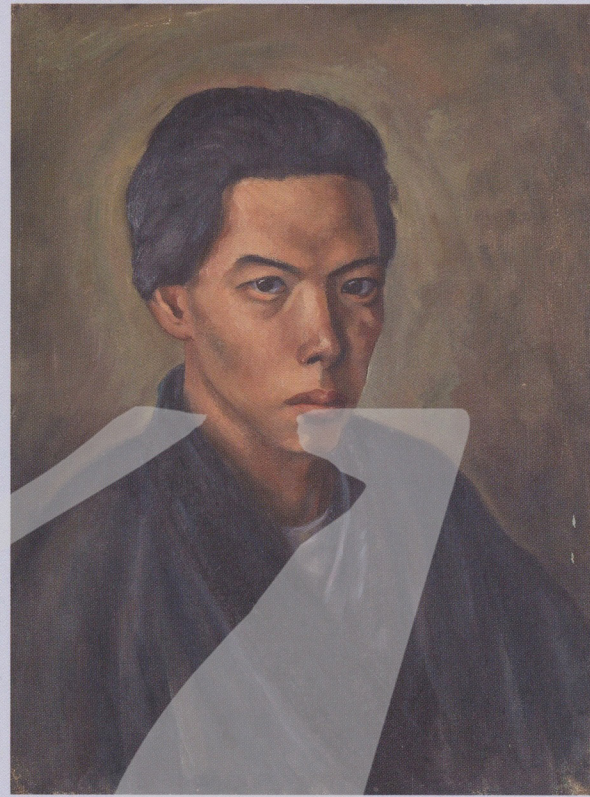
留學東京美術學校的台灣與中國學生

二十世紀初，亞洲有志學習西方藝術的青年，若無機會直接赴歐學習，日本會是另一個選擇。台灣一方面因為靠近日本的地利之便，一方面因為受日本殖民所產生的某種赴日便利性，如沒有語言的障礙，所以我們所熟悉的諸多前輩美術家都曾經在日本度過他們的留學生涯。而其中又多數以東京美術學校為他們心目中的第一志願。從一九一五年先驅者黃土水的入學開始，到一九四六年東京美校最後一位台籍學生廖德政的畢業為止，東京美校的土壤孕育出了多位傑出的台籍美術家，他們的生平事蹟與精采作品，幾乎都收錄於本〈家庭美術館——美術家傳記叢書〉之中。

不過不只是台灣，東京美校同時也是當時中國矢志學習西方藝術的青年嚮往的學府。除了前文提到的數位與劉錦堂同期的中國畫家外，鼎鼎大名的李叔同（弘一法師）也是東京美校的畢業生。

只要是東京美校的學生，畢業時必要為自己留下一幅自畫像，並由學校典藏。

百年來美校已經收藏了近五千幅的自畫像，每一幅都可以說是畫者青澀歲月的濃縮，遙望這些自畫像群，彷彿便將我們帶回到那個年代、那股熱情與那份執著。可惜的是，如今除了特別公開展示的機會外，我們沒有機會與這些作品有近距離的接觸。更何況，除了後來闖出名號的畫者之外，絕大多數的自畫像都沒有展出的機會，只能接受被埋藏在美校倉庫一角的命運。



許敦谷 | 自畫像 | 1920 | 畫布·油彩 | 東京藝術大學美術館藏



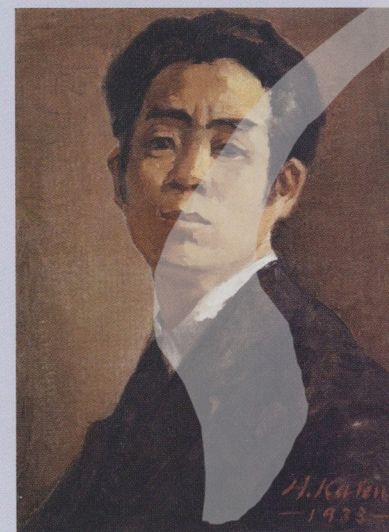
衛天霖 | 自畫像 | 1926 | 畫布·油彩 | 東京藝術大學美術館藏



陳抱一 | 自畫像 | 1921 | 畫布·油彩 | 東京藝術大學美術館藏



顏水龍 | 自畫像 | 1927 | 畫布·油彩
東京藝術大學美術館藏



郭柏川 | 自畫像 | 1933 | 畫布·油彩
東京藝術大學美術館藏



何德來 | 自畫像 | 1932 | 畫布·油彩
東京藝術大學美術館藏



李岸(叔同) | 自畫像 | 1911 | 畫布·油彩 | 東京藝術大學美術館藏



陳植棋 | 自畫像 | 1930 | 畫布·油彩 | 東京藝術大學美術館藏



國立台灣美術館
National Taiwan Museum of Fine Arts

劉錦堂 | 自畫像 (局部)



國立台灣美術館
National Taiwan Museum of Fine Arts

劉錦堂 | 自畫像 (局部)