

國立台灣美術館
National Taiwan Museum of Fine Arts

國立台灣美術館
National Taiwan Museum of Fine Arts



IV

生活繪畫移轉基隆

一九三三年起，倪蔣懷逐漸淡出台北的藝術圈，他把重心移至基隆地方的藝文活動，作畫也逐漸由室外轉為室內，從事比以往更多的人物創作。

1931 4月13日陳植棋過世。

1932 4月9日石川欽一郎二度離台返日。

畫友間的悲歡離合

倪蔣懷在三〇年左右，的確投注很大的心力在藝術方面，自己在台展與日本水彩畫會也一帆風順，得到很大的肯定，但是在一九三一年開始，發生了數件令人遺憾的事，四月他的好友陳植棋因積勞成疾而過世。陳植棋從日本回台後的短暫時間，兩人常一起寫生，共同為理想而歡笑過，可惜在此年，陳植棋英才早逝，令倪蔣懷哀痛不已。

●而在四月十九日參加陳植棋的追悼會



倪蔣懷所購藏的黃土水作品「羊」



雕塑家黃土水

之後，二十一日又參加藝壇朋友黃土水的告別式，他與黃土水沒有直接往來的記錄，但黃土水是晚他一年的國語學校師範乙科學弟，兩人是昔日同窗，而黃土水之後又曾參加七星畫壇的第三次展覽，兩人想必是相識。



黃土水 台陽煤礦創辦人——顏國年立像
1928~1929 木雕

●在五月的黃土水遺作紀念展中，倪蔣懷購藏了黃土水的作品，現存於倪氏家族的是一件羊的雕塑品。短短時間台灣畫壇折損兩名深具才華的巨匠，如何不令人傷感。

●於此同時，石川老師也於一九三一



倪蔣懷、藍蔭鼎與老師石川欽一郎合影，一九三八年攝於日本。倪蔣懷經常於假日赴日本觀賞展覽，購買水彩畫作並作畫。此次去日本，老師石川已返日定居多年，三人於下榻旅館的會客室見面，合影留念。



黃土水遺作展現場，攝於一九三一年。

倪蔣懷購藏的石川畫作

倪蔣懷是石川欽一郎作品最大的收藏家，就現存的畫作而言，以第一次來台時期與第二次來台返日的作品為多，後者都是日本風景與印度風景，前期則是台灣風景與歐洲、日本、中國大陸的作品。一九三五年後石川經常在日本與畫友舉辦展覽，他會每年自動寄作品給倪蔣懷，倪蔣懷一收到後馬上匯款過去，他的兒子倪侯德就幫他匯過好幾次，並回憶及石川先生在他們小時候曾寄來鉛筆盒與鉛筆文具送給他們，對石川的感覺像是遠方的親人。

年底決定返回日本定居，於一九三二年初離開台灣。畫友離逝，師生聚散，驟時之間特別令人感傷。此後倪蔣懷經常將作品寄至日本請老師給予批評指導，一九三〇年代日本社會對水彩畫已降低熱度，轉而熱衷現代主義，但倪蔣懷持續購買老師的作品，使逐漸年老的石川在經濟上有所援助。每當石川將畫作寄至倪蔣懷家時，倪蔣懷就會匯錢過去，因而累積石川作品兩百多件，包括石川

晚年日本風景的作品。倪蔣懷也了解有些人責難石川畫風保守，但他認為石川的畫是古典的，因為他不盲目追求新奇，繪畫之新舊並不能決定好壞，只要多研究體會石川的人格、學識與技巧，就會了解他的藝術是尊貴的，倪蔣懷的待人處世與對老師的尊敬感恩，一直流傳在他的晚輩口中，難怪有人稱他們是情同父子，是台灣美術的骨與肉。

組織基隆東壁書畫會

●倪蔣懷早在孩童時代，便在家學淵源下接受漢文教育，因而及長對於古詩漢學也有相當的研究。鴻篇鉅作時有所見，尤其對於書法甚為喜愛，他與新竹文豪張純甫及書家曹秋圃頗有深交，因此一九三三年十一月，當基隆人士水墨

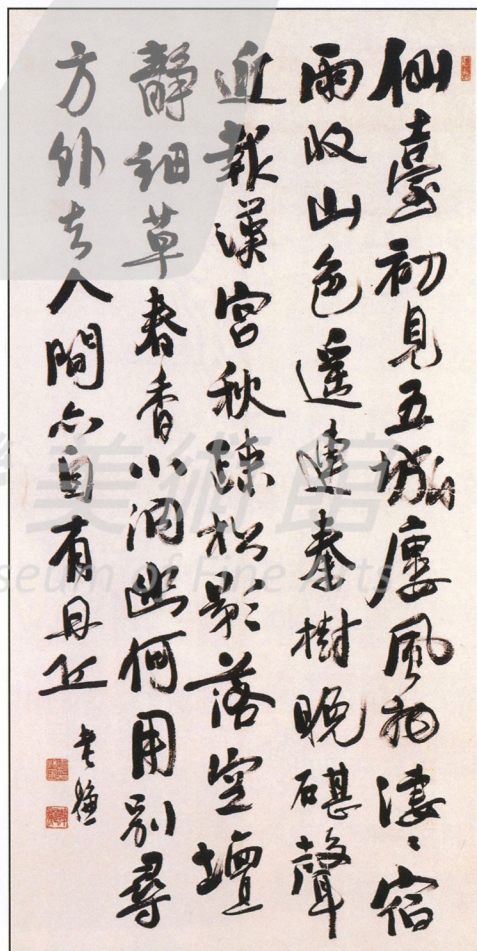
書家曹秋圃

台北市人，一八九五年出生，十八歲即在桃園、台北稻江設塾教授學生，三十歲立志精研書法，一九二九年創辦瀟瀟書會，一九三五年任廈門美術專科學校書法老師。並經常至雙葉町倪宅與之研討，一九四〇年任基隆書道會之顧問，而由一幅經常掛在倪家大廳之倪蔣懷所書「金玉非寶，藝術乃是至寶」，「心靈無形，藝術即其象形」之對聯墨寶，了解他的書體與曹秋圃相近，屬於穩重、沈厚之顏真卿楷書風格，而張純甫亦曾題贈倪蔣懷一付對聯，文曰「以大自然為粉本，得無我相乃天真」。足視為倪氏之藝術依歸。



曹秋圃

畫家涂川河、李碧山，書家許應麟、蕭庚木、羅慶雲等發起組織基隆東壁書畫會，他便馬上想響應。剛開始以許應麟為會長，沒多久許氏因事請辭，大家便公推倪蔣懷任會長職務，並於基隆同風會館舉行第一次展覽。在此會中倪蔣懷是唯一的水彩畫家。



曹秋圃 仙臺初見 1936年 138×70公分



倪蔣懷與基隆書道會成員合影

●一九三五年倪蔣懷搬入自己所建位於雙葉町的宅邸後，倪蔣懷的經濟情況漸趨穩定，對自己生活所在地基隆的藝文活動，也不遺餘力地協助。這座宅邸位於今基隆市仁一路與愛六路交口。它是一間三個樓面相連的兩樓建築物，內有一中庭，當年以五千元購地，花費一萬五千元完成建築本體，所費不貲。因為光亮寬大，所以基隆東壁書畫會於一九三八年五月在倪蔣懷宅邸舉辦「第一次會員習作展」，七月在旭町（今孝二路）舉行第二屆會員習作展，以及九月在基隆同風會館舉行「第三屆會員習作展」。一九三九年該會於基隆公會堂盛大舉辦全國書畫展，審查委員是曹秋圃、張純甫、日本人尾崎秀真和村上無

羅，倪蔣懷任會長，出錢出力，在所不惜，寄來的作品有五百餘件之多。

●倪蔣懷的宅邸在二次大戰時，因遭到轟炸毀壞一部份，所幸他長年收藏的作品，已疏散到鱒魚坑鄉下，沒有炸毀，但中國書畫部份，在鱒魚坑遭到蟲蛀幾乎全毀，倪蔣懷此時已離開人間，若是看到他搜集的畫作毀於蟲害，真是情何以堪。



一九三五年，倪蔣懷臨田寮港自建的住宅。

●一九三三年基隆東壁書畫會成立後，倪蔣懷的活動逐漸以台北、基隆兩地區並重，也可能因事業忙碌又在修建宅邸，所以慢慢淡出台北的藝術活動，並以個人的藝術理想實踐為目標。再者是因為失去陳植棋與石川老師他們兩人的意見，也沒有積極熱情的畫友一起行動，倪蔣懷自一九三五年起就很少外出作畫。尤其是一九三六年生病之後，可能體力大不如前，而在外作畫無法像過去那麼頻繁。即使寫生也轉向台北市郊

如淡水一帶，或者就在艋舺、永樂町等繁榮的街道上。不再像以前到路程遠至一、兩小時的地方去寫生。

「東壁書畫會」改組「基隆書道會」

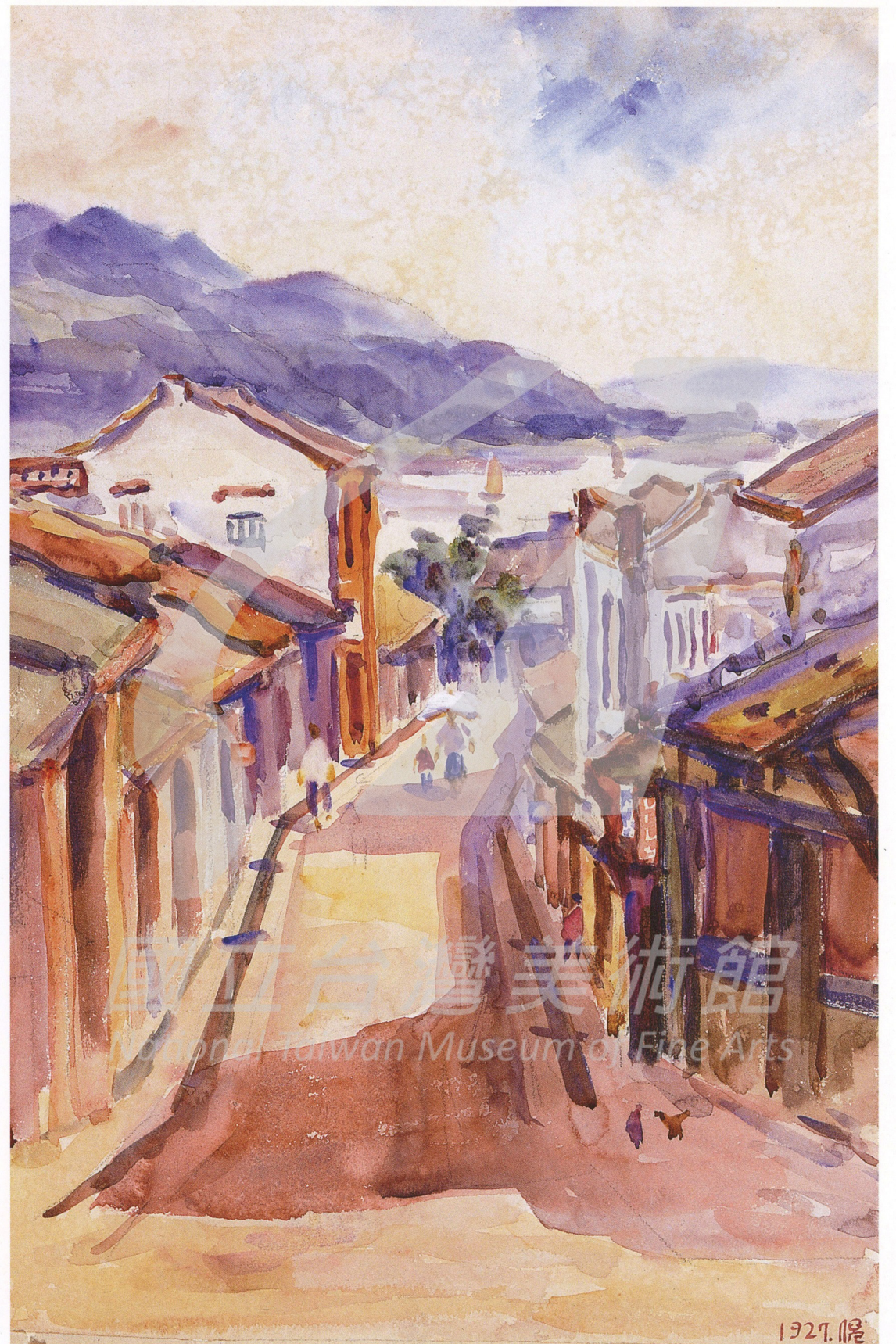
一九四〇年書家曹秋圃的弟子李普同倡議「東壁書畫會」改組為「基隆書道會」，並公推礦業家顏滄海（顏國年之長子）為會長，會員有林耀西、林成基等人，而且設有顧問七、八人，參事三十六人，都是當時台灣和日本的重要書家，顧問如曹秋圃、李碩卿、張李德和、渡邊竹亭，參事有林玉山、新竹人士李逸樵、張國珍、台中人士施柏壽、鹿港人士施梅樵、黃祖輝，所以基隆書道會並非只限基隆書家，而有全國性的意味，「書道」因而自書畫會中獨立出來。倪蔣懷此時因身體不適，而推辭會長任務。基隆書道會在基隆非常活躍，對於推廣書道成效卓著，一九四二年主辦全國書道展，戰後一九五八年還舉行中日文化交流書法展，聲勢浩大，是基隆地區非常有貢獻的書道團體，至今仍在活動中。

淡水

一九二一年起，淡水與台北間交通便利，有客車、火車及汽船作為往來的交通工具，淡水成為台北郊區的熱門觀光地。一九三六年，倪蔣懷來到淡水寫生，留下多幅尺寸較大的作品，為他畫藝生涯的成熟佳作。這些作品以多樣的取景視角展現淡水的萬種風情，尤其對淡水地方的建築，特別細膩地描繪，表現出建物的空間與材料的質感。



日治時代的淡水



倪蔣懷 淡水坡路 1927 水彩·紙 49x32公分



倪蔣懷 淡水民家 1936 水彩・紙 48.5x67公分



倪蔣懷 淡水樓屋 1936 水彩・紙 50x66公分



倪蔭懷 淡水淡江中學 水彩・紙 49.5x67公分



倪蔭懷 淡水教堂 水彩・紙 48.3x65.5公分



國立台灣美術館
National Taiwan Museum of Fine Arts

國立台灣美術館
National Taiwan Museum of Fine Arts

1936.5 隴

倪蔣懷 淡水 1936 水彩・紙 48.5x66.5公分

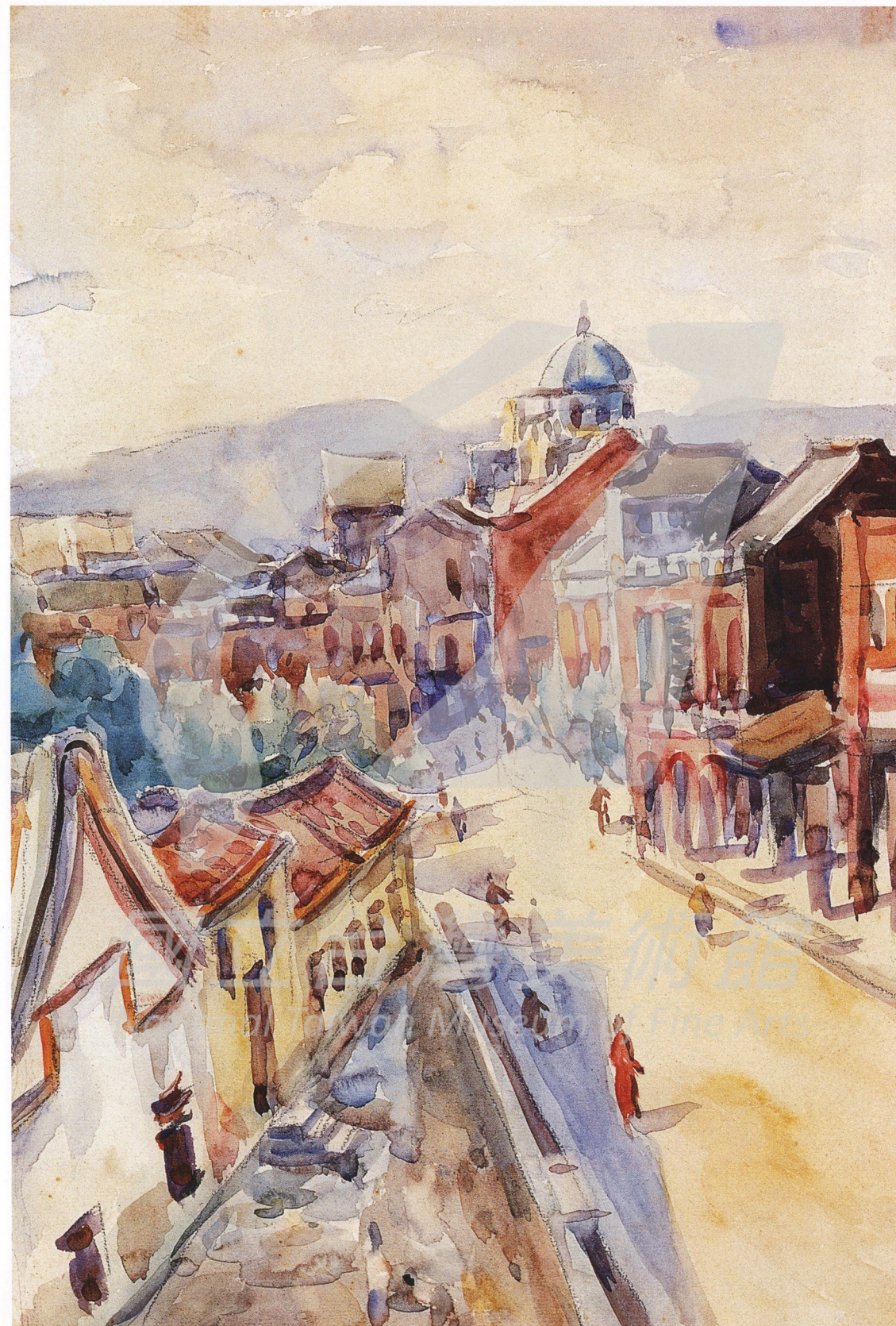
室外寫生轉向室內作畫

●在雙葉町定居後，倪蔣懷卻在一九三六年四月生病住院，於基隆久保醫院就醫。就醫期間，還曾為照顧他的護士留下倩影作品，可見倪蔣懷對於作畫，不能忘情，即使在病中仍然提起畫筆。年底大女兒蘭英出嫁至台北艋舺，為了經常去台北看女兒與孫子，因而較常至台北停留。艋舺、大稻埕一帶過去他也常

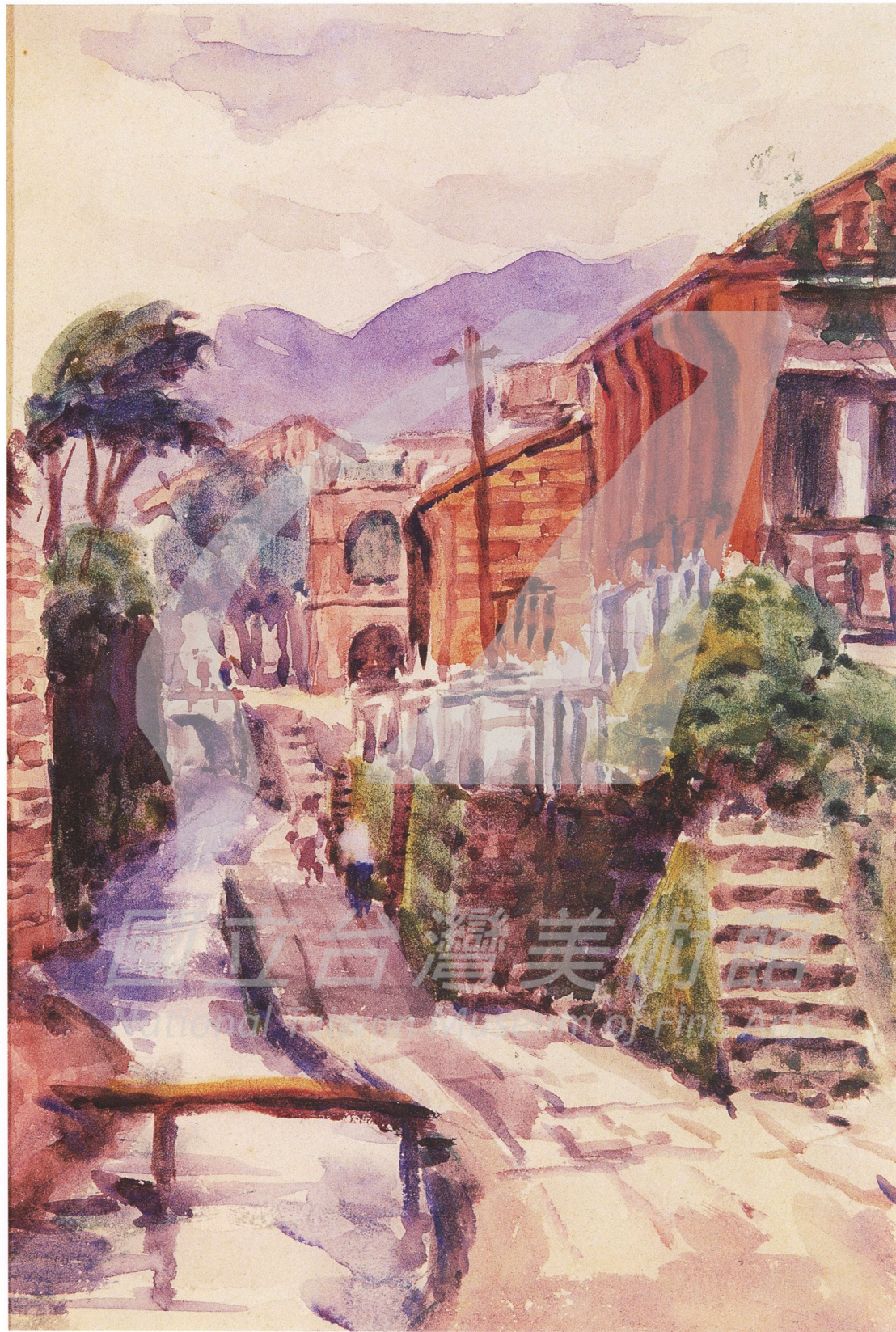
寫生，此時不同於前是多在女兒住家二樓陽台上寫生，從現存他在女兒住家所照的照片看來，頗方便遠觀清水祖師廟及大龍峒一帶樓層相疊的都市景觀，與孔廟、大屯山的描寫，而艋舺教堂也為此時所作。這時的倪蔣懷對於建築物的掌握，極為得心應手，許多作品出現新的視點，不再是石川欽一郎的平遠視點，而是俯看的角度，作品以直式居多。



倪蔣懷在女兒艋舺住家的二樓陽台上作畫



倪蔣懷 長沙街祖師廟 1940-1941 水彩·紙 48x33公分



倪蔣懷 港町（迪化街） 水彩・紙 21x15公分



倪蔣懷 港町（迪化街） 1929 水彩・紙 49x33公分



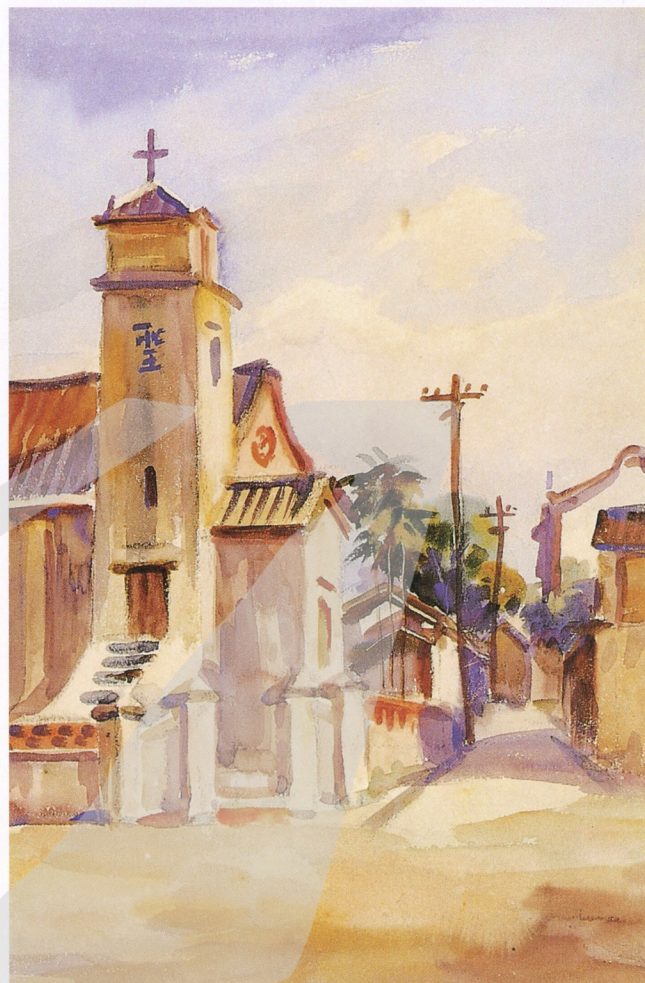
國立台灣美術館
National Taiwan Museum of Fine Arts

國立台灣美術館
National Taiwan Museum of Fine Arts

倪蔣懷 台北郊外 1930
水彩・紙 59.3x48公分
入選第二十四屆日本水彩畫會



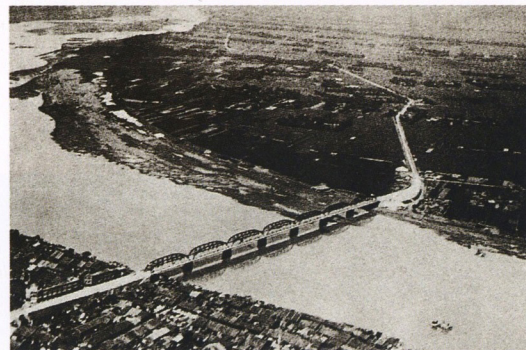
建於一八八六年的艋舺教會。



倪蔣懷 艋舺教堂 水彩・紙 49x32公分

●晚年的倪蔣懷對都市的描寫多過礦區附近的風景，一方面因為礦區有友人洪瑞麟等人的接替，再者因為身體欠安，因此日漸少去礦區，也不再對這些風景寫生。但對於建築物與街道，他卻越感興趣，越有複雜的描寫。他取景與老師石川的不同，有在地人敘述性的寫景感情，人文的表現比自然多，他的畫中蘊含人文的活動，而且隨著時代的演進，

所呈現的人文活動愈多，從二〇年代初期的台灣田舍、土地公廟、農家池塘，純台灣式的景物，現在慢慢增加西式的公共建築。當年他到台北住校唸書的時候，總督府的主體尚未完成，一九一九年以後，這些新式建築才陸續完成，面對都市的改變，正吸引著他不斷地創作。



一九二五年，台北大橋從木橋改建為七連鋼骨桁架的水泥墩大橋。



倪蔣懷 台北橋遠眺雪山 約1930 水彩・紙 32.5x48公分
這幅畫約是一九三〇年前後從台北大橋三重埔那頭遠眺台北艋舺。



建於一九〇九年的「淡水戲館」位於今太原路，後更名為「台灣新舞台」，以演出布袋戲、歌仔戲為主，二次大戰毀於戰火。



倪蔣懷 台北建成町新舞台戲院 水彩・紙 48.5x62.5公分

國立台灣美術館
National Taiwan Museum of Fine Arts



倪蔣懷 台北第二水門附近 1929 水彩・畫布 45.2x60.3公分 (台北市立美術館典藏)

國立台灣美術館
National Taiwan Museum of Fine Arts



倪蔣懷 大屯雪景 約1930 水彩·紙 32.5x48公分

倪蔣懷 遠眺大屯雪景 水彩·紙

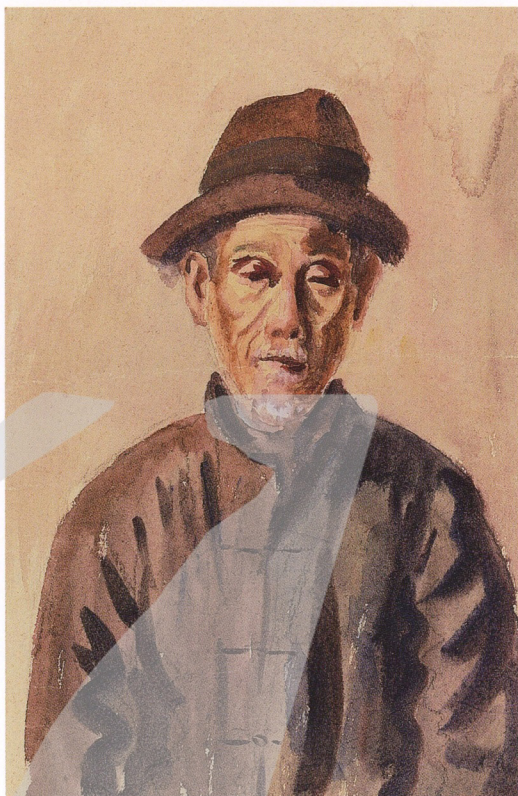
一九三一年一月九日的台北意外地下雪，大屯山頭積雪，如此奇景帶給盆地住民莫大驚喜，倪蔣懷興奮之餘，特別在日記中記下這不可思議、如奇蹟般的風景，對於慣常以寫生作畫的他而言，這真是、不可多得的畫題。他竟得一覽全景的視野，畫下「大屯雪景」、「遠眺大屯雪景」兩件作品，成就了畫筆與風景的一次浪漫奇遇。

國立台灣美術館
Fine Arts



石川欽一郎 男子肖像 1909 水彩・紙 24.8x17.3公分

自一九三三年起，倪蔣懷從事比以往更多的人物創作，較之一九二六至三二年寫生於礦場、基隆市區、現代化港口不同，他明顯由室外寫生轉向室內作畫。倪蔣懷全力支持石川學生所組成的「一廬會」與「台灣水彩畫會」的持續進行，這兩個團體以水彩畫為主，但在一九三一年日本獨立美術展新興的畫會來台，展出野獸派與超現實主義的畫風，在台灣美術畫壇引起迴響。除此之外，還有新興洋畫會研究發展介紹新興美術，當中會員有原是一廬會會員，也



倪蔣懷 四叔父像 1935 水彩・紙 47x30公分

是石川欽一郎的學生，還有台灣水彩畫會會員，都脫離舊會加入新的團體，顯然以石川為中心的水彩畫團體，畫風隨著新畫派的引入，已經不再滿足他們而逐漸解離。當石川還是台展的審查員時，他們在台展佔有地位，但在一九三二年石川返日後，他們逐漸淡出台展，倪蔣懷、藍蔭鼎相繼退出台展，轉以日本水彩畫會為目標，其他會員也受到影響，所以水彩畫在三〇年代就慢慢淡出台展。

人物肖像畫

一九二五至三九年，倪蔣懷陸續畫了一些人物畫，石川所畫人物色彩自然交融，他則線條多於渲染，所畫的人物以自己的親人為主，如父親與四叔父、以及自己的妻子、家族中的年輕女子，其他就是他經常光顧的料理亭中熟識的女服務生，照顧他的白衣天使、或經常召請的藝姐。所以他除了把他們的形像特質描寫表現出來之外，其實帶有很純真誠懇的感情，因為

這些人物都是他生活中有特殊意義的人，所以把他們畫得樸實親切，流露出倪蔣懷的本性。他多以一般的平民百姓為對象，甚至有歌仔戲的女伶，並無刻意塑造富貴的、唯美的人物形像，流露出他生性純樸、寫實生活的一面。人物畫多半背景單純，並且只畫一個主題人物，都是現場寫生完成。



倪蔣懷 人物素描 紙・鉛筆



倪蔣懷 婦人像 1925 紙 33x24公分



倪蔣懷 台灣少女 水彩・紙 30x23公分



倪蔣懷 打盹少女 1933 水彩・紙 48x32.5公分



倪蔣懷 和服女人像 1933 水彩・紙 48.5x33公分



倪蔣懷 婦人像（料理亭中的女服務生） 1933 水彩・紙 33x24公分

幫助後進不遺餘力

●一九三六年秋，生病中的倪蔣懷得知洪瑞麟從日本帝國美術學校畢業返台，並在教育會館舉行個展。他力邀洪瑞麟至他的瑞芳二坑（今柑坪里）工作，協助他已上軌道的礦場生意，也欲幫助洪瑞麟安頓生活。但洪瑞麟並沒有馬上同意，一直到一九三八年才到瑞芳二坑工作，而倪蔣懷此時也正想借重洪瑞麟在日本所學，好好規劃美術館的構想。一九四〇年他補助洪瑞麟到東京參觀二千六百年奉祝展，足見他對洪瑞麟的器重與信任，而洪瑞麟也把一生的青春貢獻

在礦場，成為不折不扣的礦工畫家。

●其實受到倪蔣懷照顧的後輩不只洪瑞麟一個，他對後輩的照顧與提攜一直是不遺餘力。過去他曾在石川老師的叮嚀下，為師弟藍蔭鼎受聘第一高女教師奔走，至台北州教育科送禮致謝，而每一位台北師範的學弟想要到日本留學，他都會送他們賀金五十圓，在日記上記載的有陳承藩，如果要開個展，他會帶他們去拜訪商社或顏家，請他們購藏畫作或送獎學金，如張萬傳。而對洪瑞麟，兩人多年相處，更是建立有如亦師亦友的深厚情誼。



倪蔣懷與畫友藍蔭鼎（中）、陳英聲（右），攝於赤島社展覽會場。
倪蔣懷為師弟藍蔭鼎爭取教職之事多方奔走，當確知事成時，倪蔣懷在日記中興奮地記道：「高興得像我自己的事情。」



一九三八年洪瑞麟自日返台後，接受倪蔣懷的建議，於倪蔣懷經營的礦場任職。