



國立台灣美術館  
National Taiwan Museum of Fine Arts



## I 品學兼優的文藝青年

二十歲的倪蔣懷，  
已是眾人眼裡出類拔萃的有為青年，  
雖是懵懂的年紀，但他心中，  
卻滿懷著日後成為藝術家的憧憬。

1894 8月中日甲午戰爭爆發，清廷戰敗。

8月12日倪蔣懷出生。

1895 中日簽訂馬關條約，台灣割讓與日本。

## 「君懷」改名「蔣懷」

八九四年，中日甲午戰爭爆發，這場牽動台灣命運的戰事，將台灣自清廷手中交給日本，成為日本的殖民地。對於台灣畫家倪蔣懷來說，他的一生正伴隨著這段改朝換代的時局。他誕生於戰事開始的八月十二日，他的一生歷經日人統治台灣的五十年，這五十年是台灣蛻變為近代化都市的濫觴，發生在他人生的許多首次經驗，同時也是台灣人民及台灣社會的創始之舉。倪蔣懷與他同代的台灣人，身處歷史變革的轉折點，一個新時代的生命經驗與生活視野從此揭開序幕。

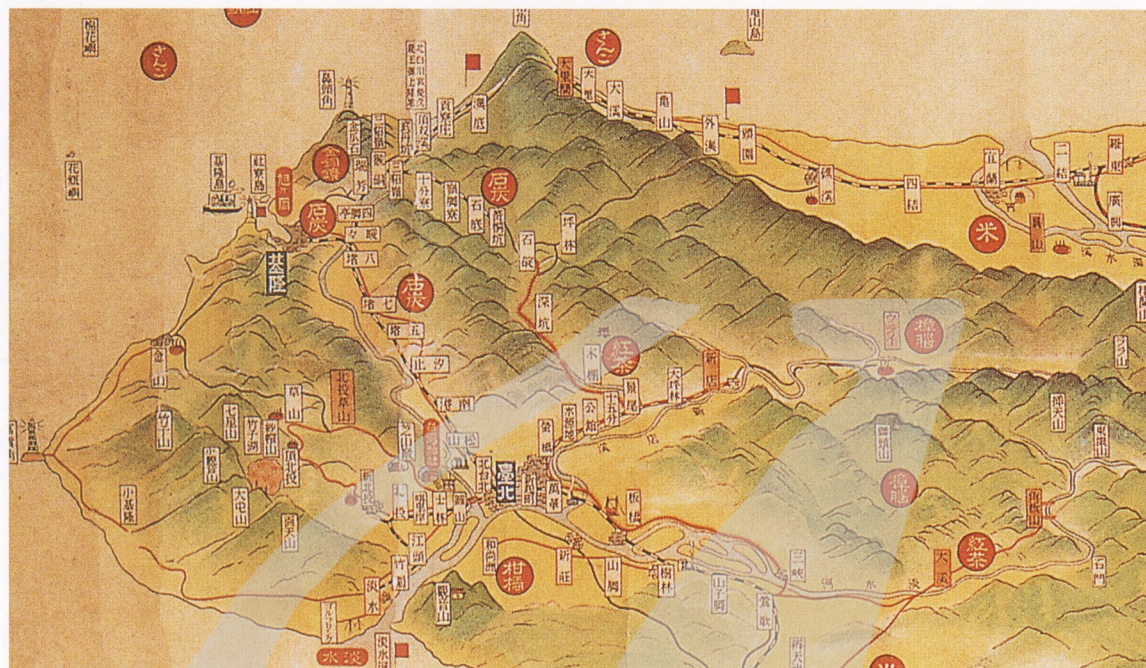
●倪蔣懷的祖籍為福建泉州，依倪氏家譜記載，倪家祖先自乾隆五十八年便開始往來福建、台灣之間。倪蔣懷的父親倪基元，是倪氏第十二代子孫，倪基元小時候家裡貧窮，但卻聰明好學，家譜記載家中沒有油燈照明讀書，但他仍勤

學苦讀，因而漢學治理極深。自十六歲起一直到老年，都以漢文的私塾先生為業，獻身地方杏壇，栽培桃李無數，為基隆地區有名的士儒。

●倪基元早年喪偶，之後再娶鄭氏為妻，也就是倪蔣懷的母親。鄭氏因先夫蔣因早逝，而改嫁倪基元。兩人結成夫妻之後，產下一子，原命名為「君



倪蔣懷 父親倪基元 水彩·紙 66×49公分



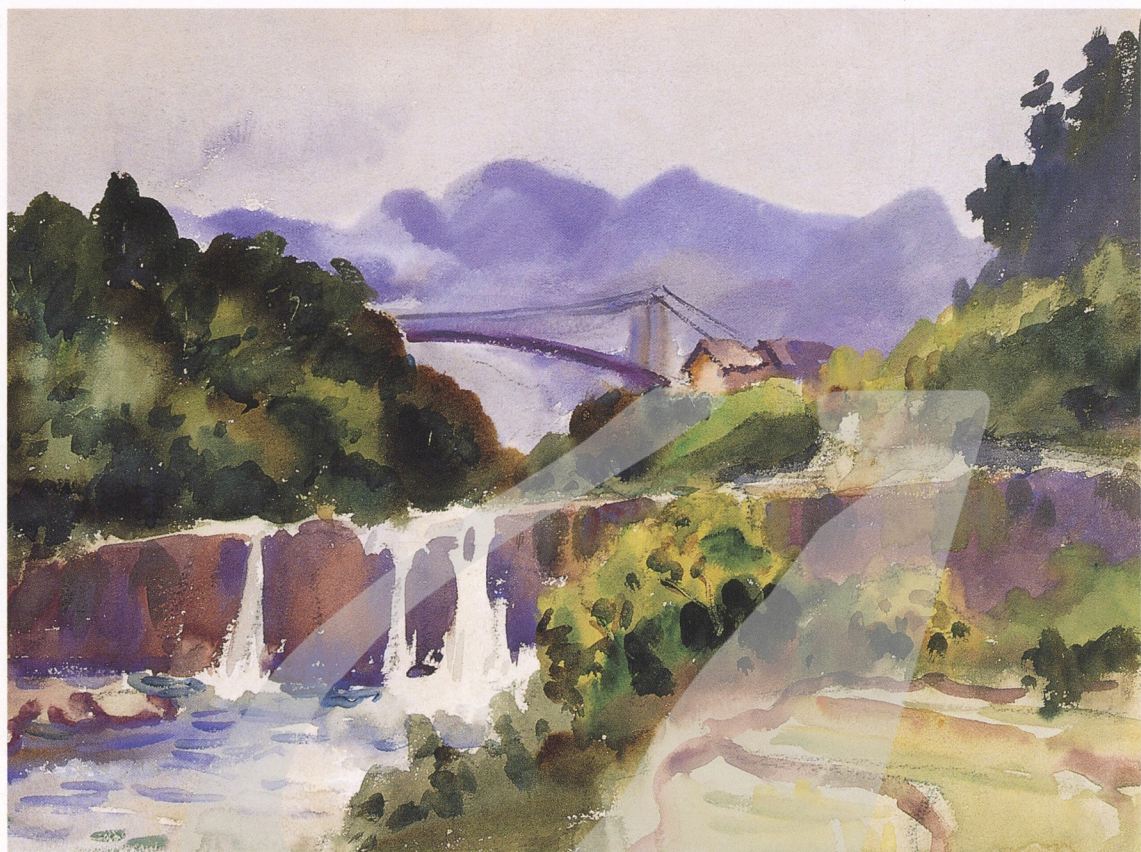
日治時代的台灣地圖（局部），繪於一九三一年。（莊永明 提供）

懷」，後鄭氏為紀念先夫，而將「君懷」改為「蔣懷」。倪蔣懷出生於今天台北公館台灣大學校園內的農學院現址，這裡本來是倪氏的祖厝，日據時代隸屬於富田町。

●倪蔣懷雖是父親的次子，但卻是父親與續弦母親鄭氏的獨生子，自七歲起他便接受父親的漢文教育一直到十歲。因為家境小康，又非務農之家，不必從事當時農業社會幼童負擔的打柴、放牛、照顧弟妹之類的家務事，而且他生性好學聰穎，個性溫和，深得父母的寵愛。

## 從十分寮到瑞芳公學校

●倪基元以私塾先生為業，經常至外地講授漢學。他於一九〇〇年左右受聘至十分寮一帶擔任私塾老師，全家跟著定居十分寮。倪蔣懷在入瑞芳公學校就讀前，已在十分寮居住數年，並接受父親漢文教育三年，因而詩文、書法、漢學底子俱佳，促使他對中國書畫也有濃厚興趣。因而日後當他事業有成，積聚財富，不僅贊助台灣西洋美術，還支持基隆書道會、詩社等活動。在三〇年代末



倪蔣懷 宜蘭線沿途所見（十分寮）1930 水彩・紙 33x45公分

期，他除了收藏西洋美術品外，也購藏中國歷代書畫，而且數量還超過他最為人所知，老師石川欽一郎的水彩作品的數量。

●一九〇一年給台籍學生就讀的公學校（今國民小學）在各地成立，倪蔣懷於一九〇三年（時年十歲）進入瑞芳公學校就讀。內瑞芳是今天台北縣瑞芳鎮柑坪里一帶，位於基隆河的低位河階面上，傳說陳登、賴世兩人合資所開的「瑞芳號」為此地唯一的雜貨店，居民

欲購日常用品，則說：「去瑞芳」，因而成為地名。瑞芳的渡船口為通往淡水、宜蘭古道山區的必經之路，因而形成街肆，之後因興築鐵路所形成的新街道稱為「外瑞芳」。倪蔣懷在此完成小學學業，之後從事礦業也經常出入瑞芳，因而很多人誤以為他是瑞芳人。他時常以瑞芳地區為寫生創作題材，也曾捐鋼琴給瑞芳公學校，與瑞芳有著深厚的地緣關係。

●倪蔣懷以他三年的漢學基礎，再入公



倪蔣懷 瑞芳渡船口 1928 水彩・紙 48.5x66公分

學校接受現代化的西式教育，成績表現非常優異，品行亦極端正，入學第三年，即每年以品行端正、學力優等獲獎品獎勵。一九〇九年三月，他以一等賞的成績畢業，他的畢業證書編號為第一號，代表他是該屆畢業生的第一名。由倪蔣懷的小學畢業紀念照看來，他衣著整齊、穿著鞋子、帶著水壺，與當時許多打著赤腳的學生不同，相信在父母的疼愛下，他能在平順的生活中，專心學

業，也因此畢業後不到一個月，即考入當時的最高學府——台灣總督府所管轄的台北國語學校。



倪蔣懷（右二）瑞芳公學校畢業旅行紀念照

1898 日本於台灣設立公學校供台籍子弟就讀。

1902 國語學校設立師範乙科，當中的圖畫課程是台籍子弟接受西洋繪畫教育之始。

## 入國語學校師範乙科

●當年在國語學校就讀的基隆地區學生曾組成基學會，由基學會的合照中看來，約十人左右，進入國語學校的難度可見一般。

●國語學校於一八九七年四月一日開校，是台灣實行新式教育的濫觴，大正八年（一九一九年）改稱為台北師範學校，一九二七年在今大安區芳蘭之丘附近建立分校稱台北二師，原址為台北一師，二者是當時台灣小學校及公學校師



十六歲時的倪蔣懷（二排右一）與基學會同窗合影

資養成的大本營。台灣社會中各領域的中堅人物許多都畢業於國語學校，國語學校的畢業生對台灣的開發頗有貢獻，在美術方面更是如此，前輩美術家大都畢業於此。倪蔣懷年紀最長，最早進入國語學校師範乙科就讀，在台灣美術的接力賽上跑出第一棒。

## 台灣西式教育的開啓

早年台灣的啓蒙教育一向是由地方人士設私塾授業，以預備科舉為目的，教授論語、孟子等經史子學。日人據台後，為了推行殖民政務，一八九五年於士林芝山巖成立「國語學堂」教授日語，之後正式成立「國語學校」，在台北城文廟舊址興建新校舍。一八九八年，在各地廣設「公學校」招收當時稱為本島人的台籍學生，另外設立「小學校」專收日籍學生，此為台灣實行西式教育的開始。在此衝擊之下，原有的私塾教育岌岌可危，雖然在日本政府的要求下，加入日語和算術的教授，但卻依然不敵新教育在教學資源及就業上的種種優勢，逐步式微走入歷史。



一八九五年，日人在士林芝山巖以廟寺為教室，設立國語學堂，為台灣西式教育的濫觴。



國語學校位台北南門附近，與總督府遙望，是日治時代台灣的最高學府。

●進入國語學校師範乙科接受西洋美術的啓蒙，種下倪蔣懷日後從事水彩創作與美術贊助的種子。我們從課程表中可以瞭解，當時他所接受的課程是修身、國語（即日語）、漢文、歷史、地理、數學、物理化學、博物、習字圖畫、唱歌、教授法、體操。當然各種科目時數不同，修習時間也不相同。其中習字圖畫課是台灣教育中首次出現的圖畫課程，與習字同列為一學科，在每週三十四小時的授課時數中佔二小時。

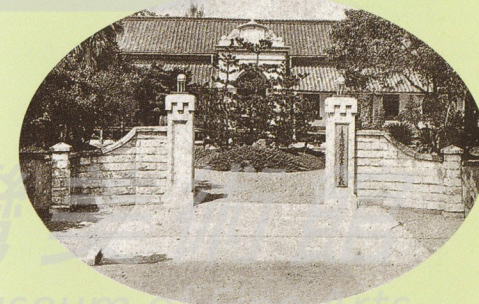
●圖畫課真正獨立成為一科是在一九一〇年，也就是倪蔣懷二年級時，每週三十四小時佔一小時，內容大部份是圖畫

與寫生。因為國語學校（即日後的師範學校）主要為培養教師人才，所以黑板畫也被列入，但實際學習可能以臨畫為主，倪蔣懷留下不少的臨畫作業供我們瞭解當時圖畫課的內容。

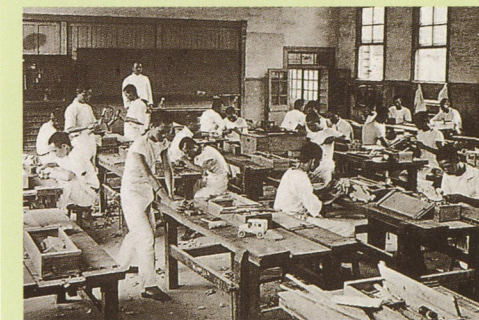
## 國語學校師範乙科

國語學校是全台唯一培養師資的機構，一九〇二年七月六日，公佈設置師範部甲科與乙科。甲科收日本學生，修業年限是兩年；乙科收十五歲以上二十三歲以下，公學校畢業或同等學歷的台灣人，修業年限是四年，因為是公費，畢業後必須義務教學四年。

倪蔣懷在瑞芳公學校畢業後，正好具備應考資格，順利考入台人可以就讀的師範乙科。依「台北師範創立三十周年紀念誌」記載，與倪蔣懷同屆的畢業生共有八十五人，而之前的畢業人數總共只有三百九十三人而已，可見國語學校實為當時的最高學府，競爭十分激烈。



國語學校正門



國語學校學生在校內操作手工課的情形。

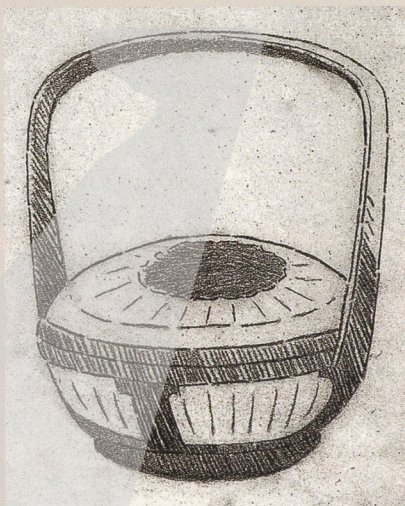


倪蔣懷 扶桑花 鉛筆素描

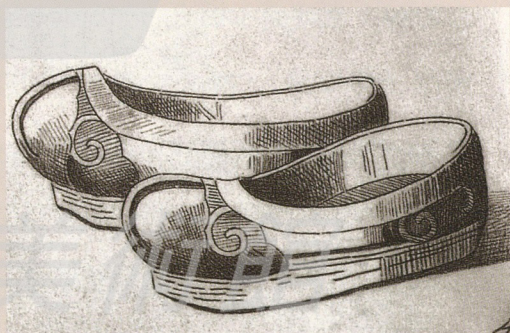
●圖畫課是倪蔣懷很感興趣的科目，他很認真地學習，還把當時的作業都留下來，我們從他第八學期（應是國語學校三年級）的圖畫作業看來，有鉛筆畫及水彩畫。鉛筆的素描中有台灣的繡花鞋、竹椅、謝籃，也有動物水牛、馬及扶桑花，以及十分明顯的「臨畫」作業習作，臨摹的學校畫帖大部份是日本的風景及人民的生活寫照，都是屬於對物體形狀描寫的訓練。水彩畫內容構圖簡單，主題為以樹木、水面及遠山表現近、中、遠景的組合，對於水份的乾濕濃淡變化尚少。這些作業使我們了解國語學校時代倪蔣懷所受的繪畫教育。他所接受的是對生活中的實用「器物」做精確的形狀描寫，利用濃淡表現明暗，以及對水彩這種媒材的使用。

### 倪蔣懷國語學校時期的圖畫作業

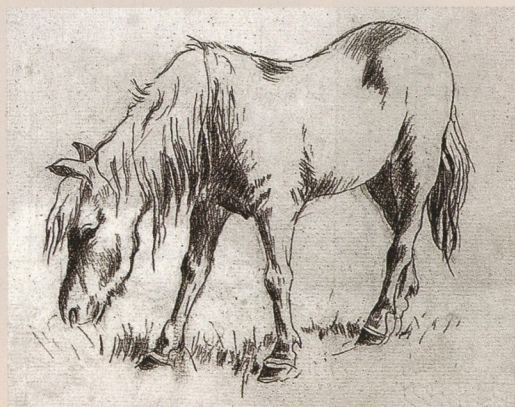
這是倪蔣懷十八歲時，就讀國語學校三年級時的圖畫作業。其中基礎訓練的練習作業如鉛筆畫，主要以鉛筆對物體形狀作描寫，畫的主題由簡入繁，有靜物、風景等。此外，也有十六開大小的水彩基礎訓練，構圖簡單，主題多以樹木、水面及遠山表現近、中、遠景的組合，還未進階至對水份乾濕變化的掌握。這些保存了超過九十年的珍貴史料，幫助我們了解台灣早年繪畫教育的養成方式。



謝籃 鉛筆素描



繡花鞋 鉛筆素描



馬 鉛筆素描



倪蔣懷國語學校三年級時的圖畫作業本



香蕉樹 鉛筆素描



水彩習作

1907 10月27日石川欽一郎抵台，任職台灣總督府陸軍翻譯官。

1910 10月石川欽一郎於國語學校任教務囑託兼任「圖畫」課程教師。

## 影響一生的石川老師

● 倪蔣懷在一九〇九年四月入學，隔年啓蒙台灣美術的日籍教師石川欽一郎，正好擔任改制後的四年制公學師範乙科「圖畫」課程的教師。一八七一年出生的石川欽一郎，是一位典型明治時期接受西方文明薰陶的知識份子，曾遊學英國研究英國傳統水彩畫法，原先是以翻譯官的身分來台，翻譯工作之餘，也在台北國語學校擔任美術老師。

● 石川欽一郎來台首次任教，正好擔任倪蔣懷的圖畫教師，師生兩人共處三年，雖然每週只有一小時的課程，但已開啓了倪蔣懷人生的一扇窗，並與石川結下亦師亦友的情緣。之後台灣多位前輩畫家皆為石川的門生，其中倪蔣懷入學最早，是石川來台最早的得意門生。

● 在學生倪蔣懷眼中，老師石川欽一郎是難得同時兼為君子、詩人的畫家，因為他兼具此三者，才能致力於人品、文學與繪畫，渾然融合，創造出意境崇高



終其一生，倪蔣懷在藝術觀點、創作風格及為人行事上都深受石川欽一郎影響。

的藝術。倪蔣懷曾說石川的作品是其人格之發揮，學識經驗的累積，誠然是自然之詩、無聲之歌。倪蔣懷非常崇拜老師石川，尤其是石川的見聞與人格，日後他有心推動美術的熱情都是得自於老師石川的啓發與鼓勵。

● 在石川的影響下，包括倪蔣懷在內的這群台灣青年學子，企欲追隨老師的水彩技巧與色彩感，在構圖上以中景為主。石川欽一郎改變過去的教學方式，棄臨摹轉寫生，引導學生描繪自己的生活環境，對地方色彩有所領悟。倪蔣懷尤其認同老師石川的創作方式，終其一生不斷身體力行地到各地寫生，留下許多實地寫生的風景作品。

## 石川欽一郎 (1871-1945)

石川欽一郎，日本靜岡縣人，被譽為台灣近代美術運動導師，曾赴英國修習水彩畫，在日俄戰爭中到中國擔任日本陸軍英文翻譯。他曾兩度來台，首次來台（1907-1913），任職總督府擔任陸軍部翻譯官，於一九一〇年任國語學校的圖畫教師。第二次來台（1924-1932）鼓勵學生組織畫會，並發起成立台展，出版美術書籍等諸多事蹟，創造了美術素養為文化內涵的新風氣，並與學生倪蔣懷共同攜手為台灣美術奠定基礎。

技巧上，石川綜合洋畫與南畫的特長，隨心所欲地運用潤筆法、乾筆法、潑墨法、沒骨法，豎筆、橫筆、點、線、面等，色調明快筆觸輕妙，氣韻生動，他的畫風既是自然派，也是外光派、印象派，他可以說是日本的柯洛、泰納或米勒。



以寫生為創作方式的石川欽一郎



石川欽一郎 英國倫敦 1922 水彩 25.9×33.7公分



石川欽一郎帶學生在校園寫生的情景

## 棄臨畫轉寫生的圖畫教學

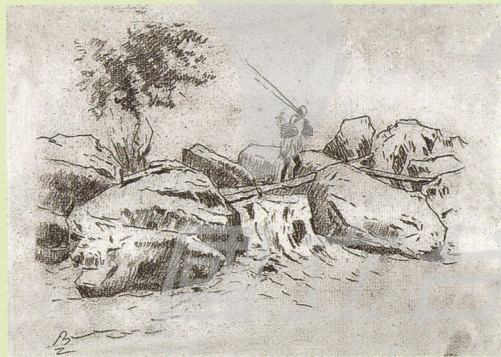
倪蔣懷是石川欽一郎第一次來台時期的學生，那時的圖畫課內容以臨畫為主，從作業看來，雖然描寫都是日常生活用品，但臨摹畫帖的可能性極高，不是實物與實地寫生，有一些日本風景或台灣風景，由畫面判斷倪蔣懷不可能到這些地方，應是以臨畫方式完成的作品。

然而日本在一九一八年開始自由化運動，倡導人為山本鼎，他反對臨摹，強調對兒童創作力的培養。此觀念自日本傳到台灣，山本鼎本人於一九二四年到台灣訪問演講，此年二度來台任教的石川欽一郎正值新的圖畫教學理念實施，他帶動的寫生風氣，符合這種教學觀念。他鼓吹戶外寫生風氣，擺脫過去較為拘束的臨畫學習。

在學校除有石膏像與寫生課程外，週日石川欽一郎安排校外寫生會引導學生進入藝術之門，養成學生觀察自然，捕捉風景特色的能力，加強純美術的創作。這一期的學生很多，包括前輩畫家如李石樵、葉火城、李澤藩等人。

石川自己也熱愛寫生台灣風景，他最愛表現台灣的竹林與相思樹，晴空的高遠感、飄動的浮雲、華麗的雲霞，他的作品淡雅一如水墨畫，作品淡中有濃，弱中有強。他曾告訴學生台灣的相思樹是獨有的特色，豬圈雖是髒的，但它不是醜的，所以同樣可以入畫。他將寫生觀念、寫生方式與取景方法，透過實地的寫生活動傳授給學生。

受到石川美學觀念的影響，石川的學生多喜歡畫台灣的農村生活與景色，得意門生如倪蔣懷與藍蔭鼎兩人早在二〇年代，就常常以台灣的田舍或農家景色為題，並且入選日本水彩畫會，顯示台灣的自然景觀特色在當時是被學生認同與掌握的。



倪蔣懷的臨畫作業，其範本多來自日本。



石川欽一郎與學生葉火城（左一）、楊啓東（右二）等人



石川欽一郎 暖暖 水彩・紙

石川欽一郎鼓吹寫生風氣，這件作品應是他與學生倪蔣懷一同到暖暖寫生留下的畫作。



倪蔣懷 暖暖 1932 水彩・紙 33x48.5公分



藍蔭鼎 晨光普照 1963 水彩



石川欽一郎 福爾摩沙 水彩・紙 38x45公分



李澤藩1979年的水彩畫作

## 文、書、畫的傑出表現

●倪蔣懷在國語學校求學期間，成績表現相當優異，一九一一年他以作文優良，獲得總督府民政長官頒獎。一九一二年以函授方式，獲得帝國習字學會頒與結業證書，與他同期的學生很少有如此的成績，日治時期須有證書才能教書法，他因喜愛書道而獲證書，並不是爲了教學生，這與他支持並參與書道會精神上是一致的。



倪蔣懷與顏對女士的結婚照，攝於一九一四年。

●一九一三年他畢業於國語學校，三月隨即被派赴暖暖公學校擔任「訓導」（教師），同年九月通過「教諭」（教務主任）檢定合格，繼續在暖暖公學校擔任教諭，十二月則通過日本美術學院西洋畫科結業制作審查合格。同時，他的繪畫表現也受到老師石川的肯定，一九一四年他參加以老師石川欽一郎爲首的師生水彩畫展，展出於國語學校附屬小學及艋舺公學校。另外，倪蔣懷出眾的

能力與才華，也受到地方人士的尊重，一九一五年當總督府辦理「第二次臨時戶口調查」，倪蔣懷被任命爲調查委員並獲得獎勵金，這在當時是一種榮譽，也表示他在新時代受到當局的重視。

●倪蔣懷雖然才是二十歲左右的青年，在作文、書藝、繪畫各方面都獲得相當程度的肯定，出類拔萃，同時也對藝術產生濃烈的興趣。這時的他已萌生從事專業藝術創作的心願，企盼至日本接受完整的美術教育，然而因爲需要工作服務四年，以符合公費師範教育的規定，因而繼續在暖暖公學校任教。

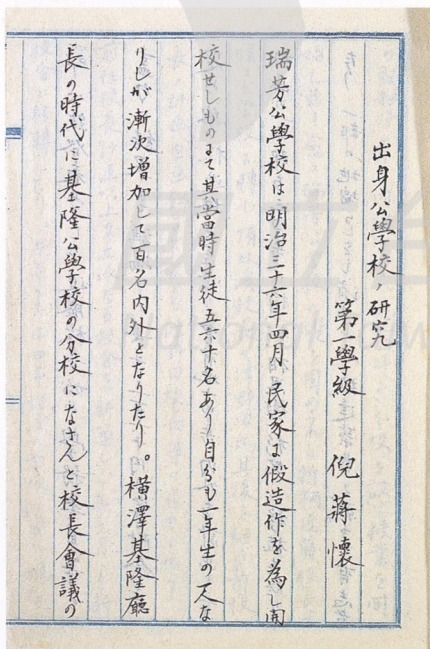
●國語學校畢業的隔年（一九一四年），倪蔣懷就因父親年邁望孫心切，而奉命與瑞芳人顏火炎之女——顏對女士在暖暖結婚。兩人感情親密，婚後先生下兩個女兒再生兩個兒子。倪蔣懷的生活在教書與子女陸續出世中安定忙碌渡過，但心中不能忘懷的是到日本去學習美術，繼續他的理想。但是家人是否



倪蔣懷妻子顏對與女兒，攝於暖暖公學校宿舍。

支持？環境是否允許？

●這段期間在日本，正是水彩畫廣受民眾喜愛的時代，一九一三年第一回日本水彩畫會展成立，石川一直參與這個展覽。東京畫壇的水彩名家如大下藤次郎所出版的《水彩畫入門》及三宅克己的《水彩畫手引》，是當時學習水彩畫的入門書。大下藤次郎、三宅克己與丸山晚霞都是日本水彩畫的開山始祖，他們與



倪蔣懷就讀於國語學校時的作文本





(左)一九〇五年，《水繪》雜誌創刊，此為創刊號封面。(右)一九〇一年，大下藤次郎撰寫的《水彩畫入門》出版。

石川都有交往。一九〇五年大下藤次郎在東京成立「春鳥會」，並出版《水繪》雜誌，以達到推廣水彩畫的目的。石川於一九〇六年在此雜誌發表〈水彩畫速寫法〉，並於一九〇九年加入「春鳥會」，保持與日本畫壇的聯繫。從春鳥會現存的資料得知，倪蔣懷曾於一九一七年以作品「樹木」參加第一回「春鳥

會」會友作品競技會，得到二等獎，這是他接觸日本水彩畫會之始，也是台灣人首度入選，顯示畢業後的倪蔣懷對美術的追求毫不鬆懈，而且更上層樓。



三宅克己 箱根雙子嶽 1933 水彩 66.5x100.5公分



大下藤次郎 穗高山山麓 1907 水彩 47x67公分



倪蔣懷 枋橋(板橋) 約1914 水彩·紙 33x24.5公分