



國立台灣美術館  
National Taiwan Museum of Fine Arts



## 磨墨的小孩

小男孩迅速地磨墨著，  
這是他最喜歡的差事，  
也是他的獨門活兒，  
不管是哥哥、弟弟或者妹妹，  
誰也不給碰這塊墨盤。



## 磨墨的小孩

夕陽餘暉中，一群小孩在騎樓下快樂地玩著。他們玩的遊戲叫做「佔亭仔腳」，輪到一個矮矮胖胖的男孩當鬼，伺機在別人換位途中，佔領一根柱子。

● 這個時分，大稻埕的商行已經寧謐無聲。買客逐漸散去，留下幾桿船桅在碼頭旁隨波搖晃，陣陣炊煙嫋嫋直上，和晚霞交織成瑰麗風景。

● 小男孩虎視眈眈地注視著別人的動態，兩隻胖腳撐得開開的，踏在沁涼的磨石地上。街燈剛剛亮起，映照著馬路，幾隻堂前燕在屋簷下穿梭飛舞，捕捉著雲彩間的蚊蟲。

● 「阿麟啊！多桑要畫圖囉。」商店裡傳來母親的呼喚聲。小男孩一溜煙地跑進屋內，穿過前厝和天井，來到廳堂。瘦瘦高高的父親已經鋪好宣紙，站在案桌前面，正眯著眼思索著，旁邊的一本線裝書《漁陽叢話》插著一張籤紙。



1-1 洪瑞麟 大稻埕港邊 1965年 淡彩 17.5×24.5公分

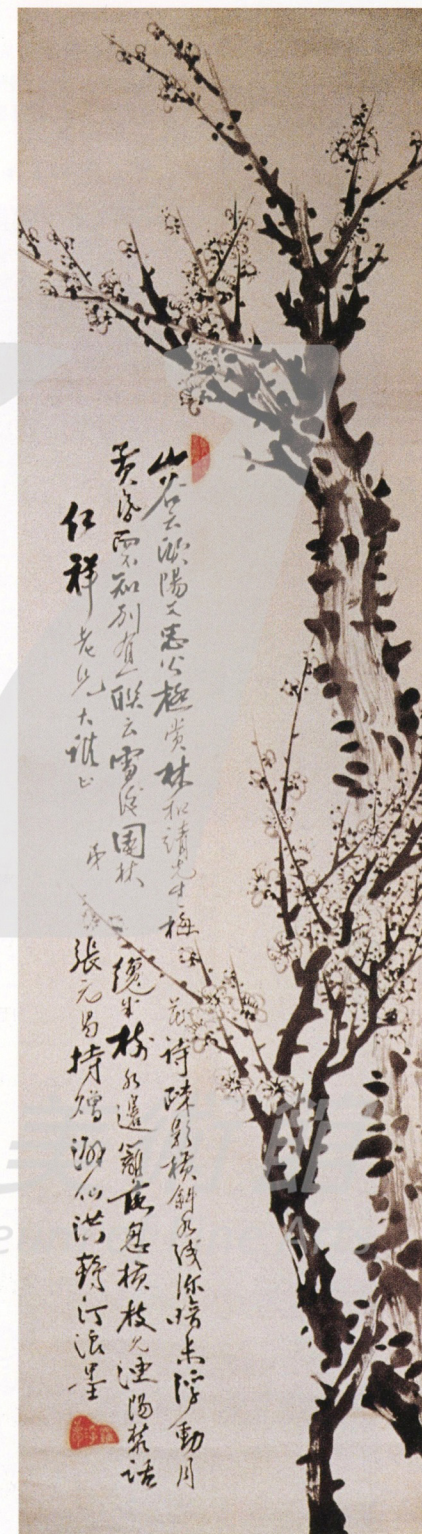
● 小男孩迅速地磨墨著，這是他最喜歡的差事，也是他的獨門活兒，不管是哥哥、弟弟或者妹妹，誰也不給碰這塊墨盤。

● 拿起羊毫蘸飽墨汁，父親開始刷出樹枝，運筆迅速有力，沙沙作響。時而濡墨加水、暈染節梢；時而焦筆勾勒、拍下苔點。不多時，一株蒼勁挺拔、曲折如鐵的樹幹完成了。換上細筆，父親執肘圈描，一朵朵纖細的花朵應腕而發，彷彿真花開苞一樣，栩栩如生。「毛筆

線條真是奇妙啊！」小男孩心裡暗暗讚歎，眼中發出熱切的光芒。

● 「好了。」父親滿意地笑著，撫弄著灰白的鬚鬚：「雪後園林才半梅，水邊籬落忽橫枝，不錯。」緩緩蓋上款印。這便是名聞遐邇「海先生」的梅花了，不知道那位叔叔伯伯又要來搶？

● 「吃飯去！」父親拍拍男孩的肩膀，讓他回過神來，「記得下次磨墨不要太用力。」



1-2 洪鶴汀 墨梅 宣紙·水墨 149×41公分





1-3 年輕時期的海先生，  
辮髮結辮、身著袍褂，  
一付文雅之士的模樣。



國立台灣美術館  
National Taiwan Museum of Fine Arts

1-4 洪瑞麟 父親的畫像 約1933年 油畫 39×30.5公分

海先生的漢文底子相當好，尤其是毛筆濡墨作畫的功夫，更是在洪瑞麟幼小心靈裡，留下了不可抹滅的深刻印象。

### 亭仔腳

又稱「騎樓」，一種台灣街道的特殊景況，即是在建築物底層與道路之間所空出的廊道，不論是烈日當空或豪雨驟降，行人都可以利用亭仔腳從容通行或購物。亭仔腳更是建築物空間的延伸，商家利用它販售商品，一般人家則用來晾曬衣裳，或停歇車輛。



1-5 方便行走與購物的亭仔腳  
台北博愛路之亭仔腳（約攝於1935年）

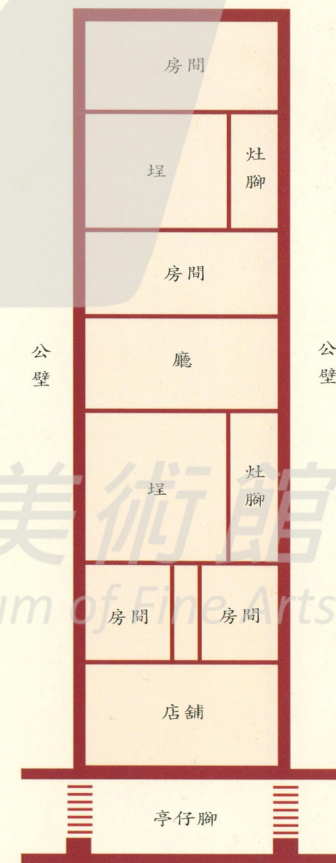


1-6 作為居室空間延伸的亭仔腳

### 街屋

台灣典型的長條形店鋪住宅，與鄰屋以共用壁連接。內部空間因為居住和生意的需要，逐漸向後、向上延伸，形成狹窄的店面和幽長深邃的屋身。大部分為一至三層的樓房，通常店面前是「亭仔腳」，之上或設有「半樓」（閣樓），供僱工住宿或屯放貨品之用。

踏入店鋪內，就是通道，通道的兩邊是僱工房間，再往內就是店主住宅，並以埕仔（天井）隔出空間性質，和尊卑倫理次序。屋主在轉售他人時，也以埕仔為界，分別租售給不同需要的人，臨街道的提供給商家，後半部的則租賃給一般家庭，並以屋後巷道為出入口。



1-5 一般街屋平面圖



# 洪瑞麟老家的建築特色

位於台北市安西街的洪瑞麟老家，為日治時期相當流行的，磚木結構的二層樓式街屋，一樓內縮設騎樓。其饒富意趣的正面外觀，不僅是大稻埕商業繁盛時的陳跡，也是中西融合後的建築縮影。



**女兒牆：**以清水紅磚砌築，高低起伏極富變化，中央額題部分最高，內書「德安居」。女兒牆位於屋簷，具有保護簷口的作用。

**欄杆：**二樓中間置題額，內書「蔡晉豐」，左右為當時最流行的綠釉花瓶欄杆。

**簷口飾帶：**女兒牆下的水平飾帶，以層層推出的疊澀線，增加立面的立體感。

**弧拱：**二樓飾以連續的弧拱圈，寬度配合一樓的柱式，故中間拱圈弧度較緩。弧拱的造型優雅，但施工技術較困難。

**柱式：**秀面以圓柱分為三間，中間大左右小，維持台灣傳統形制。圓柱係以紅磚砌成，這種磚是特別燒製的，本身具有弧度，才能使砌起來的柱身斷面為正圓形。下方並立有柱礎。

1895 ◆ 日本人佔據台灣。

● 這個喜歡磨墨的小孩便是台灣前輩畫家洪瑞麟，他生於民國元年，父親洪鶴汀先生，母親施葉涼女士。洪瑞麟的祖籍在福建省泉州。泉州和漳州是台灣移民兩大來源地，從清朝早期開始，泉州一帶的百姓便彼此提攜，飄洋過海到台灣北部定居，謀求更好的發展。

● 洪鶴汀因為父母雙亡，在十四歲那年便跟隨著叔父渡海來台，住在台北淡水河畔的大稻埕，學習著做生意。洪鶴汀的個性老實，記憶力強又聰明，很快的，便在附近的船頭行幫忙，擔任記帳的工作。

● 這個時候的大稻埕（相當於現在的延平北路、迪化街一帶）已經發展得非常繁榮，許多大商行都在這裡設立店鋪。因為臨近淡水河，船隻的停泊十分方便，和艋舺（萬華）一樣，大稻埕的貨物透過淡水河出海，是台北盆地重要的對外門戶。

● 為什麼那時候的台北，最熱鬧的地方都在淡水河沿岸呢？主要還是貿易經商的緣故。在早先移民時期，台灣只是一個簡單的墾殖屯莊，以農業耕種為主，但是人口逐漸增加，到了十九世紀末，台北盆地居落簇擁，已經具備了城市的規模。也因為閩建有成，於是開始把台灣豐富的資源向外輸出，和大陸內地、外國商賈做起生意來。

● 一八九五年日本人佔據台灣以後，積極發展殖民事業，於是淡水河岸的港務更加忙碌起來，整個台灣北部，包括新店、板橋、三峽、大溪的物產，像樟腦、木材、稻米都沿著河流運送到台北，再整裝賣到日本，大稻埕便是此時新興的貿易港口。直到今天，我們仍然可以在這個地區看到昔日的市容；從那些山牆羅列、騎樓整齊的店鋪建築，回想當年的風采。



- ◆ 中華民國成立。
- ◆ 洪瑞麟出生於台北大稻埕。



1-9 洪瑞麟與家人合影  
前排右起是洪父（洪鶴汀）、妹（儷仙）、母（施太夫人）；後排右起是洪瑞麟、兄（清樹）、弟（瑞雲）。

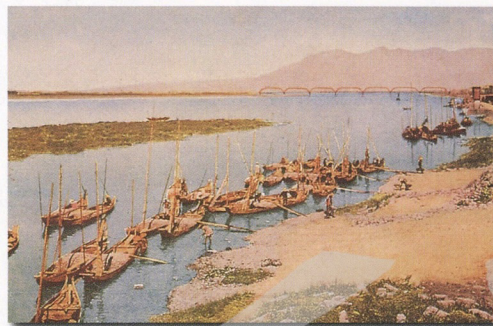
● 洪瑞麟小時候就是在這樣的環境裡長大，商店前面的騎樓、附近的廟宇和學校，都是他快樂遊戲的地方。在家中他排行第二，上有長兄，下有一弟一妹，父親因為四十多歲才生下洪瑞麟，對他非常疼愛。母親施氏是一位傳統的台灣婦女，個性溫柔婉約，每天細心照顧家庭、教育子女。

● 洪家的孩子們就在雙親的慈愛下幸

福成長，手足之間的情誼非常深厚；彼此和樂相處，培養出寬厚和藹的性情。

● 洪鶴汀先生雖然在商行任職，卻非常雅好文藝，喜歡繪畫，在鄉里一帶頗有文名；每次只要一完成國畫，鄰居們往往競相索取。洪先生又號洪海，於是大家都稱他為「海先生」。

● 大稻埕不但商業發達，文風也相當



1-10 從淡水岸遠望台北橋（大正時期）



1-11 1920年「市區改正」前的南街（迪化街）



1-12 1920年「市區改正」前的新街（延平北路）

鼎盛，像海先生這樣載文經商、習藝自娛的人並不少。他們多少攀友結社、相互切磋，定期吟詩作畫、彼此交流，更加深了後代子弟濡沫藝文的機會。當時台灣許多知名的文人，如連雅堂、魏清德、羅秀惠等，都是洪鶴汀的好友。

● 洪鶴汀先生的漢文很好，尤其擅長畫梅，洪瑞麟自小替父親研墨，又觀

賞父親作畫，受到很大的啟發。傳統國畫中的筆法墨色，一直在心中縈繞不去，使得他長大之後，作畫特別喜歡運用墨色。在台灣諸位前輩藝術家中，具有漢文造詣和水墨基礎的，洪瑞麟是其中之一。他的水彩、水墨作品，擅於表達內在的情感，筆墨章法，自成一格，和近代中國文人畫的氣質相當接近，都是來自父親的薰陶。

1-13 洪瑞麟 小孩  
1930年 水彩  
洪瑞麟早期的人像作品



1-14 洪瑞麟 長子畫像  
1945年 粉彩 33×25公分  
粉彩特殊的擦塗效果，  
充分表現出小男孩稚嫩的膚質。  
洪瑞麟常常描繪自己的親人，  
在不同的材質下，  
相同的是心中綿延不絕的親情。

國立台灣美術館  
National Taiwan Museum of Fine Arts

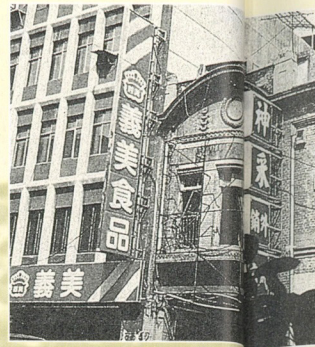


1-22 洪瑞麟 母親畫像 1964年 水彩 45×37公分 簡潔流暢的筆觸，真實無諱地繪出慈母年老的面容。



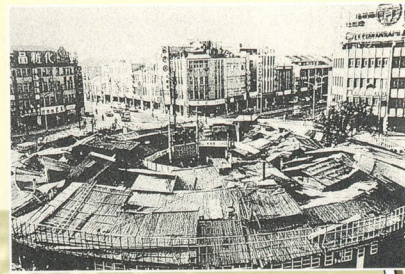
# 漫步大稻埕

大稻埕位淡水河之東，與大屯、觀音諸山隔河相望，即今日延平北路、迪化街一帶，屬於大同區南段。「埕」，為閩粵特有的字彙，乃「廣場」之意。顧名思義，大稻埕就是大片曝曬稻米的廣場。又因臨近淡水河，所以也有人以「稻江」稱之。



4. 大安醫院舊址

大安醫院位於日治時期最現代化的延平北路上，為「台灣孫中山」蔣渭水懸壺濟世之處。今為義美食品連鎖店。



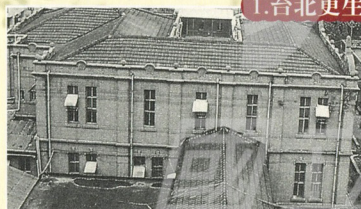
5. 圓環

圓環夜市在日治時期原是供人納涼的公園，後來才成為攤販聚集的地方。其吃食遠近馳名，但現已荒廢停用，徒留舊時遺跡。



2. 波麗路

早期的波麗路為文人雅士聚會的「俱樂部」，西式餐點和古典音樂是主要的訴求點。主事者廖水來，對於藝文創作的推動更是不遺餘力。



1. 台北更生院

日治時期供人戒食鴉片的地方，但這只是日人為安撫人心的敷衍手段。在醫局長杜聰明的領導下，更生院才成為研究毒癮的重鎮。今已撤遷。



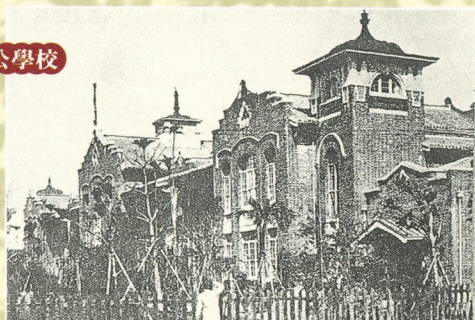
3. 靜修女中

宣揚台灣文化的「台灣文化協會」，於1921年在此召開創立大會，今建築外觀已作部分修建。



11. 辜顯榮「鹽館」舊址

即是今日的太平國小，1913年成立，是日治時期著名的國民小學。台灣的第一位雕塑家黃土水，即畢業於此。



12. 太平公學校



6. 翟公真人廟



7. 法主公廟

供奉泉州人的守護神張法主聖君，每年農曆九月二十三日，法主公聖誕，善男信女來廟乞龜、還龜，人稱「大龜會」。宮廟雖小，但香火卻十分鼎盛。「二二八事件」的發生地點就在這附近。

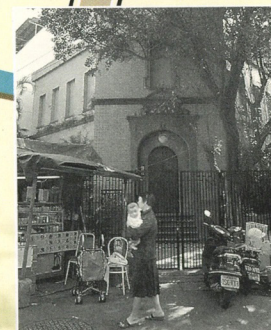


8. 霞海城隍廟

霞海城隍廟為大稻埕的信仰中心，每年城隍爺誕辰，當地鄉民不惜鉅資舉行慶典。熱鬧精彩的程度，衍生出「五月十三，人看人」的俗諺。



10. 大稻埕碼頭



9. 李春生紀念教堂

經營茶葉致富的李春生，曾協助劉銘傳輸入西洋文化，並督造鐵路、建設街坊。因篤信基督教，於是捐建教堂以表感恩。



## 義塾裡的晚鐘

● 洪瑞麟九歲時在大稻埕的「稻江義塾」讀書，才幾年工夫，已經長成少年模樣了。「瑞麟君，下課後到辦公室來一下。」少年被老師突如其來的點名嚇了一跳，「嗨！」地坐直了身體。吳清海老師總是特別關愛他，借給他許多愛看的美術書籍，「該不會是向我催討米勒的畫冊吧？」少年擔心地想。

● 經過塾長室前，少年看見稻垣藤與衛先生正跪在十字架前祈禱。稻垣先生是虔誠的基督徒，時常告訴學生神愛世人的道理，也是日本人當中難得的溫煦長者，受到全體師生的敬愛。他的房間平靜肅穆，少年對牆上的耶穌畫像深深著迷，那柔和堅定的眼神，一點都不像遭受釘刑的面容啊！

● 輕輕敲門，吳老師快速地回過身來。「啊！瑞麟君，進來！進來。讓你看看最新的美術雜誌，有許多精彩的作品呢。」「上次借的畫冊還沒看完……。」



1-28 米勒 晚鐘 1857~1859年 油畫 55×66公分  
米勒描繪農民生活的作品，構圖堅實、描寫單純，筆觸親切而感人。曠野田園中的人物，襯著幽微暗淡的光影，彷彿宗教畫一般，充滿莊嚴的聖光。

少年靦腆地說。「沒有關係，慢慢看好了。」老師爽朗地說：「米勒真是偉大的美術家，瑞麟君，藝術的表現就是要這樣，畫出農民真正的生活才行。」老師從雜誌中翻出一幅畫：「這幅有名的『晚鐘』，把勞動者的精神都畫出來了，看這些光線多生動，卑微的人民，也有高貴的情操哪！」

● 十歲的洪瑞麟一邊聽老師說，一邊點頭，才剛剛學畫的他，已經在心中下定決心，「我也要像米勒一樣，努力地畫出人性的尊嚴來。」洪瑞麟緊緊握住拳頭，一時之間，彷彿自己矮小的身軀逐漸壯大，堅實得如同畫裡的人物一般。



1-29 1920年代的日本雜誌

在出版品不甚流通的早期台灣，來自日本的文藝雜誌，就成了有心人接觸文學、藝術的肇始。《少年俱樂部》、《赤い鳥》針對青少年而設計，內容包括勵志小品、當時的流行風物，偶爾也會介紹美術的訊息。《みづゑ》則是專業的美術雜誌，此類書籍提供了學習西洋美術的最佳管道。例如展開的這兩頁，即是正在介紹將立體派觀念運用到雕刻上的阿爾基邊克（Archipenko, Alexander 1887~1964）。



1-30 1943年，稻江義塾塾友紀念照，第三排右起第一人即為洪麟瑞





1920 ◆ 洪瑞麟就讀稻江義塾。

1921 ◆ 蔣渭水等成立「台灣文化協會」。

● 洪瑞麟長大後，進入六館街的稻江義塾讀書，學校的位置約在今天重慶北路圓環附近，鄰舍的小孩都到這裡讀書。

● 義塾在日治時代是私人經營的小學，和一般的公立學校不同。在公立小學尚未普遍的年代，義塾十分盛行，先是在艋舺、大稻埕、大龍峒幾個地區就有一百多所，學生的數量超過公立小學。

● 稻江義塾的校長稻垣藤與衛先生是一位虔誠的基督徒，他主張用基督的博愛來興學，崇尚人道主義，對殖民地的台灣人一向給予關懷，是個難得的好人。

● 洪瑞麟的個性忠厚，很快地從學校的氣氛中感染到宗教情操，然後開始同情起台灣同胞的苦難遭遇來。雖然自己的境遇很好，但是普遍看來，大多數人民的生活還是困苦的；雖然年紀還小，校長虔誠博愛的言行卻深深感動了他。

● 而在美術觀念上，運用人道思想影響他的則是吳清海老師。在洪瑞麟後來的自述當中，曾提起吳老師購藏了許多日

本出版的美術雜誌，常常借他參考，而他也從雜誌上臨摹了許多名畫。

● 當時日本畫家最佩服的西方大師米勒，是位法國人，專門描繪農村的樸實生活。他的作品寫實而逼真，經常以農民或窮苦市民為對象，用精密的筆觸畫下他們工作時的身影，成名作有「晚鐘」、「拾穗」、「牧羊女」等等。

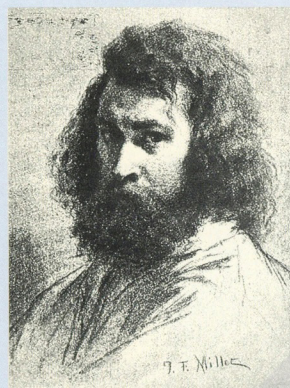
● 在米勒的畫裡，勞動者的社會地位雖然卑微，但情操高尚。他把人物放在曠野田園之中，用幽微暗淡的光影仔細襯托，彷彿宗教畫般，充滿莊嚴的聖光。

● 洪瑞麟透過吳清海老師，首次接觸了米勒畫作，深深觸動了內在潛沈的心靈。從他十二歲的作品「米勒素描摹寫」，可看出他對米勒的尊敬和喜愛。

● 洪瑞麟在稻江義塾的學習過程中，逐漸從早期父親文人畫的影響下，慢慢瞭解到外面的群眾世界。而少年單純的個人感性，也經由美術意識的啟蒙，變得更加開闊、更加雄壯、更加強烈了。

## 米勒 (Millet, 1814~1875)

法國的田園畫家。出生於面對英倫海峽的諾曼第地方。他來自一個篤信宗教的小康農家，所以作品裡不時流露出崇高莊嚴的精神。在家鄉和巴黎嘗試過描繪肖像畫和歷史畫之後，最後在巴比松 (Barbizon) 終老一生。他成功的將辛勤工作的農民，崇高的宗教情操真實而誠敬地描繪出來。代表作有「晚鐘」(The Angelus)、「拾穗」(The Cleaner)、「牧羊女」等。



1-31 米勒自畫像



1-32 米勒 餵奶 1863年



1-33 米勒 拾穗 1857年  
俯首拾取殘留落穗的貧苦人們，散發著莊嚴崇高的超然神性。



1-34 米勒 牧羊女 1863年 油畫 81×101公分  
純樸恭謹的氛圍裡，充滿人與大地和諧共存的調和感。





1-35.1~2  
洪瑞麟模寫米開蘭基羅的作品1924



1-36 洪瑞麟 米勒素描摹寫 1924年 紙·鉛筆 23.5×31公分  
年僅十來歲的少年洪瑞麟，摹寫了美術畫冊上，米勒描繪母親慈愛的作品。繁複卻不紊亂的線條，及光影準確的鋪陳，表現了他自發的天賦才能。

1927 ◆ 陳澄波以「夏日街景」再次入選帝展。

1929 ◆ 洪瑞麟參加「台灣繪畫研究所」。

## 石膏像和淡水河

● 微弱的桌燈下，十五歲的洪瑞麟正在寫信。「三郎兄，希望將來也可以和你一樣，到日本去讀書。」

● 由於搬到大稻埕的江山樓附近，洪瑞麟和年長五歲的楊三郎成了鄰居，也交成好朋友，彼此氣味相投，都非常喜歡美術。而且經常結伴寫生，畫了許多淡水河的風景。

● 楊三郎是個豪邁青年，一心一意想成為大畫家，也曾就讀過日本關西美術學校，他的油畫作品「復活節時」還入選過首屆「台展」。「將來一起到

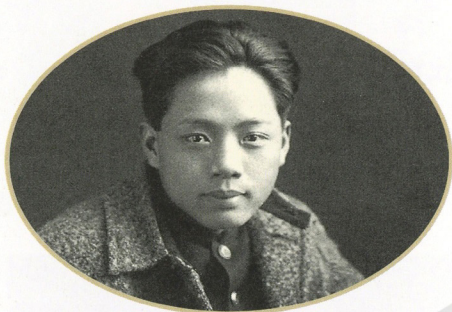
國外欣賞偉大的作品吧！瑞麟君。」不只一次，兩人握住雙手互相勉勵著。

● 十八歲那年洪瑞麟加入了「台灣繪畫研究所」，由日籍美術家石川欽一郎任教。石川是優秀的水彩畫家，成立的學員包括他在台北師範教書時的學生陳植棋、倪蔣懷，及校外的藍蔭鼎等幾位前輩，年紀都比洪瑞麟大上好幾歲。同期考上的還有張萬傳和陳德旺兩人，也都非常喜愛美術，很快的，三個人便成為好朋友。這是洪瑞麟正式接觸學院美術的開始，他白天在畫室學畫，晚上則到成淵中學夜間部讀書。



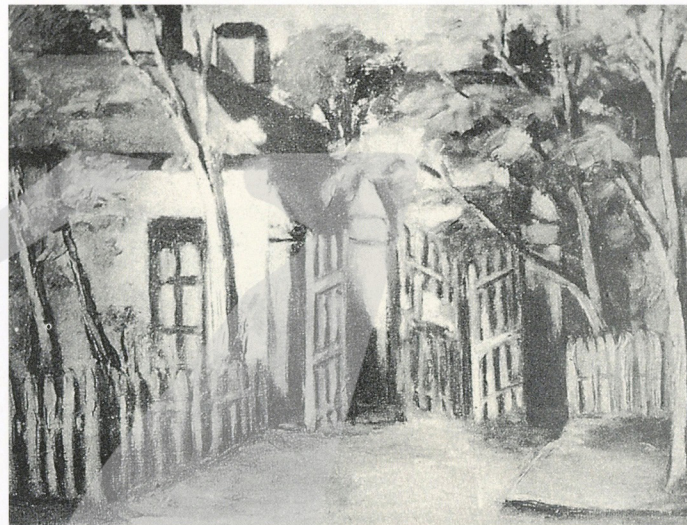
1-37.1~2 左：日治時期的成淵中學校門；右：百年老校成淵高中  
成淵中學創設於光緒三十四年（1908），以教授小學、中學課程，及實業補習課程為目的。重要的課程多在夜間，所以可以延請各校名師來校兼課。後來幾經沿革，今以「成淵高中」之名，座落於台北市承德路上。





1-38 楊三郎 (1907~1995)

生於台北永和，1917年舉家遷往大稻埕，1923年私自遠赴日本習畫，1927年以寫生作品入選台展，從此展開了輝煌的藝術生涯。楊三郎在台灣近代美術史上，是少數幾位既留日、又遊法的西畫家。崇尚自然之美、堅持華麗之外的寧靜，是其人其畫的特點，而爽朗又有魄力的個性，配合著楊家在政、商界長期而密切的關係，於三〇年代後期，逐漸建立起在藝術核心的重要地位。（留日研習繪畫時拍攝）



1-39 楊三郎首屆台展入選的作品「復活節時」



1-41 藍蔭鼎 竹林人家 1971年 紙·水彩 55×75公分

1-40 藍蔭鼎 (1903~1979)

生於宜蘭羅東，出生之時，頭頂上有一圓形胎記，得「蔭鼎」之名。雖只有小學的資歷，但善用個人智慧與才華，加上深受石川欽一郎賞識，得到台北師範選修美術，甚至到日本東京修課。畢生以台灣農村風光水彩畫飲譽海內外，畫面上反覆重疊與擦洗後的清晰鮮明，則是他獨到的工夫。（1923年攝於任教之羅東公學校大門）

●在石川先生的教導下，開始從石膏像畫起，學習拿捏實物的比例和量體，對於一向自由自在繪畫的洪瑞麟來說，這的確是個新鮮的挑戰。然而和嚴肅的素描比較起來，他還是喜歡戶外寫生，想起和楊三郎徜徉河畔的光景，心中便悠然神往。

●石川先生也示範水彩技法，他教導洪瑞麟基本的調色原理，也告訴他觀察景物的方法：「瑞麟君，台灣景象中沒有深翠的藍色，可以不必用。」由於好學不倦，洪瑞麟的繪畫進步神速，線條也愈來愈流暢了，終於在十八歲那年以一幅「靜物」榮獲台灣水彩畫會展出，得到不少好評。「太好了，畢業後到日本讀書，投考大學美術系吧。」陳植棋高興地說著。

●到日本留學？這可是重大的決定哪！洪瑞麟的胸口激烈地起伏著，好幾個晚上都睡不著，他決定請示雙親的意見。在父親的鼓勵下，洪瑞麟終



1-42 洪瑞麟與友人攝於大稻埕淡水河邊

於遠赴東瀛，研習熱愛的美術。離開台灣這一天，父母和兄妹都到基隆來送行。「再見了，親愛的家人，不管是五年、十年，我一定把繪畫學好。」站在甲板上，洪瑞麟揮動著手臂，望著海岸漸行漸遠，忍不住熱淚盈眶。

●一九三〇年秋天，在陳植棋的帶領之下，這位來自大稻埕的青年第一次看見了深紅的楓葉。



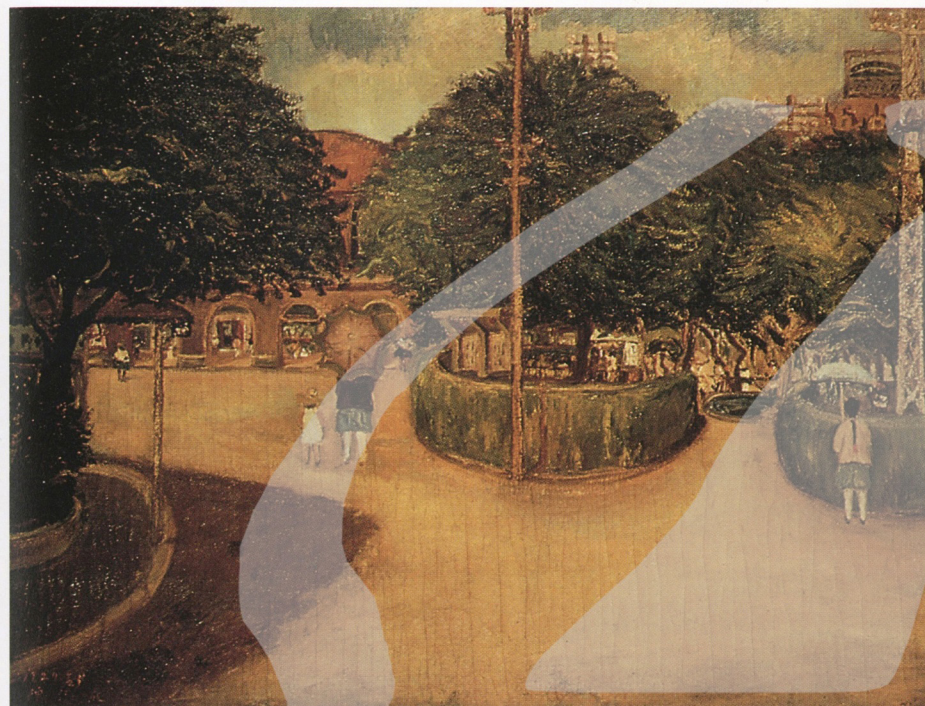


1-43 洪瑞麟 花 1928年 紙·水彩



1-44 洪瑞麟 靜物  
1930年  
紙·水彩  
51×34公分

1-48 陳澄波 (1895~1947)  
個人獨特的強烈性格，  
使得他在接受學院式的訓練後，  
畫風仍保有原始的天真純樸。  
政治上，雖然曾經當選嘉義市  
第一屆參議員，  
成為地方上重要的人物，  
但戰後卻不幸在「二二八事件」中  
無辜犧牲。

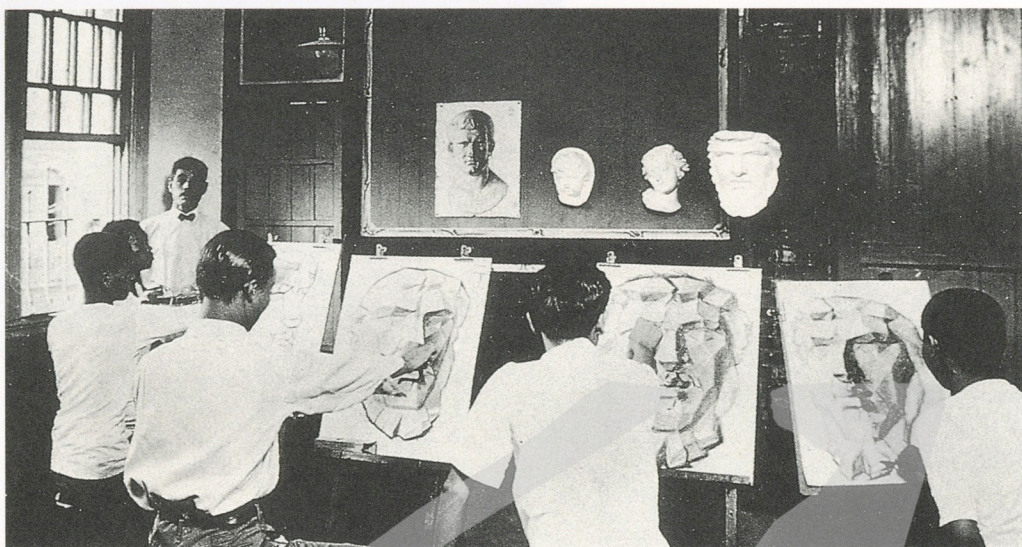


1-46 夏日街景  
1927年，陳澄波第二次  
入選帝展的作品。

●在洪瑞麟成長的過程中，考入「台灣繪畫研究所」無疑是最重要的一段美術經歷。因為進入研究所，洪瑞麟方才瞭解到台灣西洋美術發展的過程。在這之前，陳澄波以「夏日街景」再度入選帝展，和黃土水稱譽東瀛，為台灣人爭取了極大的榮耀。而他的好友楊三郎，也追隨一些畫壇前輩如廖繼春、顏水龍、陳植棋、陳清汾等

人到日本讀書，對年輕的洪瑞麟影響極大。也因為進入研究所，洪瑞麟才從自我的臨摹進入科班的學習，讓自己的繪畫技能更為踏實豐富。  
●這裡面最重要的人物，便是日本教師石川欽一郎先生。石川是日本靜岡縣人，曾經留學英國，學習到層次分明、淡彩塗染的英式水彩技法，他曾經兩次來台，在台北師範擔任美術教師。





1-47 陳植棋、洪瑞麟（右一）、張萬傳、陳德旺在石川（立者）的指導下學習素描。

●老一輩的台灣畫家都對石川先生非常尊敬，在他們的口中，石川老師不但畫技高超、學養豐富，對學生的栽培也不遺餘力。石川對台灣美術的發展貢獻很大，很多美術團體都是在他的指導下成立的，像「七星畫壇」、「台灣水彩畫會」都是。他自己特別偏愛風景寫生，經常帶領學生出外繪畫，指導他們直接從自然中觀察景象。這種學習方式促使年輕的畫家們努力觀察環境、體驗本土風物，也促成了台灣本土繪畫風格的建立。

●由於石川的熱心指導，洪瑞麟進步十分快速，在一些昔日的照片中，我們可以看到陳植棋、洪瑞麟、張萬傳、陳德

旺在石川的指導下學習素描的情形。他們端坐在畫架前面，專心一致地描繪石膏像，一個塊面一個塊面地分析，然後小心摹畫。

●考入「台灣繪畫研究所」，洪瑞麟不但技能猛進，也認識了許多美術精英。像倪蔣懷和陳植棋兩位就非常欣賞洪瑞麟的才華，還鼓勵他到日本唸書。洪瑞麟自己就曾說：「雖然石川只畫水彩畫，但因為陳植棋愛畫油畫，我們也畫油畫。」陳植棋早在一九二五年就進入東京美術學校西畫科，他不只是在生活上照顧洪瑞麟，也在繪畫的技法和觀念上，無吝給予最大的幫助。



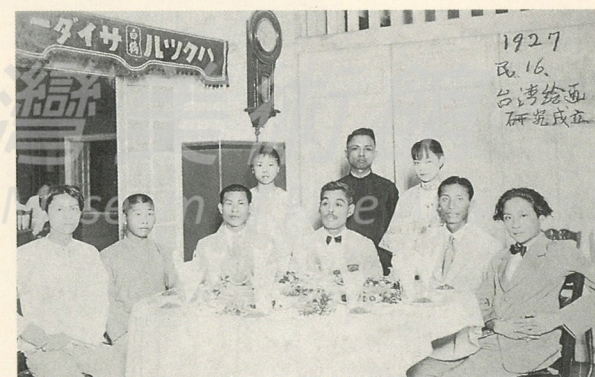
1-48 洪瑞麟 陳植棋畫像  
1987年 油畫 53×45.5公分

陳植棋（1905～1931）生於台北南港富豪之家，1922年因台北師範學校學潮事件被迫退學，在石川的協助下，轉而負笈東瀛步上藝術之路，曾籌組「七星畫壇」、「赤島社」。可惜才華洋溢、最受石川疼愛的他，最後卻因肋膜炎復發而英年早逝。年輕的洪瑞麟，不論在生活或繪畫方面，總是從亦師亦友的陈植棋身上，得到熱情的幫助。陳植棋百年之後，恆久的感念，加上他人誠懇的請求，洪瑞麟當時健康情況雖有不適，仍奮力完成此畫。

### 台灣繪畫研究所：

在石川欽一郎的鼓勵下，倪蔣懷於一九二九年獨資設立，欲使對美術有興趣的人，都能有機會學習，石川先生則為任教老師。當時全靠倪氏一人，負責尋覓場所，買桌椅、購石膏等美術設備，以及房租的贊助；財力並不寬裕的他，一心為美術事業犧牲奉獻。

當時繪畫風氣未被社會所接受，加上研究所經營不佳，所以只維持三年，但培養出許多台灣美術的開路先鋒，如陳植棋、洪瑞麟、張萬傳、陳德旺等。



1-49 1929年7月1日，「台灣繪畫研究所」開課當天，在蓬萊閣聚餐合影。前排右起依序為藍蔭鼎、陳植棋、石川欽一郎、倪蔣懷、洪瑞麟、陳德旺，後排中立者為陳英聲。（註：時間依倪蔣懷日記所載）



1-50 洪瑞麟  
老台北  
1929年 紙·水彩



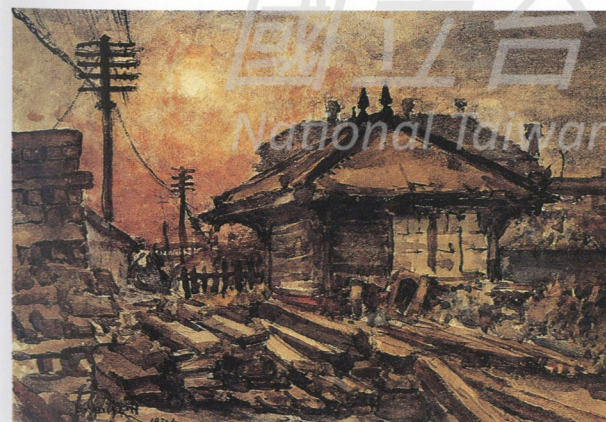
1-51 洪瑞麟  
永樂國小後破厝  
1930年 紙·水彩  
34.5×52公分



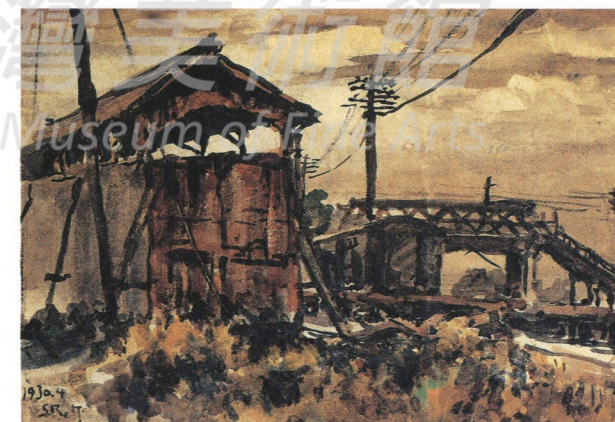
1-52 洪瑞麟 北門口  
1930年 紙·水彩  
32.5×49公分



1-53 洪瑞麟 台北火車站 1930年 紙·水彩 24×39公分  
彎曲的鐵道由近景的柵欄延伸出，再帶入中景的火車、陸橋及建築。遠景的天空以紫、橙色渲染而成，全畫給人一種和諧平穩的感覺。



1-54 洪瑞麟 台北火車站 1930年 紙·水彩 28.5×39公分  
洪瑞麟的風景水彩畫雖然習自石川，但是沈鬱的土褐色調，卻是他有別於其他同門的個人特質。



1-55 洪瑞麟 後火車站 1930年 紙·水彩 32×41公分  
後火車站複雜的景物，洪瑞麟仍是表現地清爽俐落。

