

五

倦鳥歸巢

郭柏川一直都在孤軍奮鬥，
他在北京撒下的洋畫種子，
尚來不及萌芽、茁壯，
形勢已逼他棄守剛落鋤的園地，
回到西洋畫家頭角崢嶸的台灣。

國立台灣美術館

National Taiwan Museum of Fine Arts



National Taiwan Museum of Fine Arts

身心交瘁的遊子畫家

郭柏川在北京是出了名的教學嚴格，並堅信素描是繪畫的靈魂，但他並不知道自己是在洋畫的沙漠中墾荒，所付出的代價絕不是身心所能負荷的。

● 結婚之後一直到大戰結束前一年（1940~1944），為美、為節、為漢二女一男相繼誕生，加上夫妻倆及岳母，生活的負擔已經夠重，這期間郭柏川夫婦又把在台灣生的兩個女兒為真和為善接來共享天倫。

● 一九四一年十月，從大連輾轉入京的兩位南國姑娘，正值十四、五歲的及笄之年，為迎接北國凜冽的寒冬，必須重新治裝與適應。她們對繼母的照顧與體貼顯然並不認帳，她們把帳都掛到父親多年來強使妻離子別的氣頭上，連帶對繼母朱婉華也有先入為主的成見。

● 北平藝專的教職受挫，對郭柏川是一個很大的打擊。轉任私立京華藝專兼辦

行政，工作壓力加大，又求好心切，嚴格的教學態度下把混學歷的學生紛紛嚇跑。加上台灣來的大女兒經常鬧彆扭，郭柏川頗感無奈，身體狀況也大不如前。

● 中日戰爭陷入膠著，南太平洋戰場英美展開反攻，日本兵雖佔據大部分的中国領土，但是百萬日軍卻也受制於大陸而動彈不得。

● 時局逆轉，參與地下活動的抗日份子日增，著令垂死掙扎的日本特務抓不勝抓。郭柏川除了工作壓力、生活負擔之外，還要擔心過去的「前科」會不會引來報復，真夠令他心力交瘁了。

● 一九四五年郭柏川在上海開了一次個展，正值京滬鐵路頻遭空襲，但由於在上海做生意的台灣同鄉捧場，作品被一購而空，使他度過拮据困頓的關頭。郭柏川的北京風景油畫是假靜安寺路上的一家大飯店租房展示的，因為直到終戰之前，上海還沒有正式的畫廊，油畫展

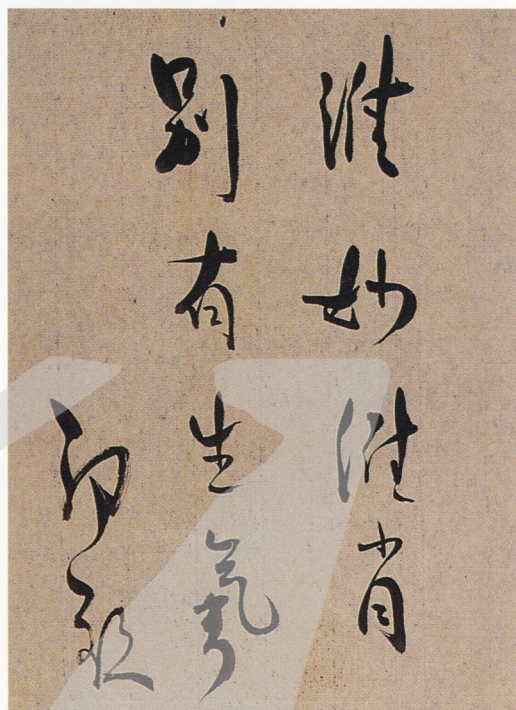
也很少，唯一有過的畫廊是由日本人開的又兼咖啡座的「上海畫廊」。

一九四五年上海個展

一九四五年郭柏川受到在上海經商的同鄉陳中一先生的鼓舞，決定到上海開個展。原先郭柏川因見齊白石等大師先後到上海開畫展，為了排場，進住大飯店和花費一些場面上的開支，而以為開了畫展還不夠抵扣原有的開銷，所以沒前往上海。但陳先生本人保證收購六張，並請郭柏川在畫展期間到他家食住。沒想到在上海的同鄉多為三菱、三井的董事，其中有郭啓等人也都買了幾張，於是上海展出的作品一下子就賣光了。郭柏川請朋友們不用為幫忙而如此花費，但他們表示，因與日人生意往來，送什麼禮品交際日人並不動心，只有送名畫家的畫作才讓日商珍愛。朋友又說如此一來，買一幅畫作了兩份人情。

畫展期間，正值美軍飛機在上海、北京、湖北各地轟炸，局勢十分緊張，所幸畫展旗開順利，去除一切開銷仍餘五萬美金，他興高采烈，後來安然避開鐵路沿線的轟炸，安抵家門。但是當時物價波動不已，原來每包兩百斤的白米值八塊錢，一、二年之間，變成每包貳仟元。後來郭柏川開始生病，無法教課後，這些錢在兩年間全部用盡。

（根據郭柏川三女郭為美所述）



5-1 「郭柏川上海個展」參觀者題讚

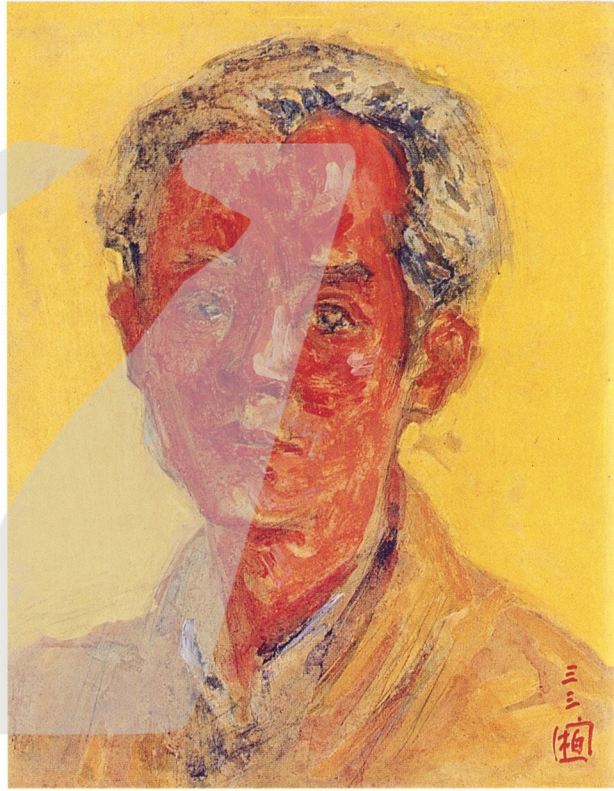


5-2 郭柏川 上海靜安寺路 1945年 油彩

郭柏川舉辦畫展的上海靜安寺路，是當年足夠和紐約老匯匹敵的劇場街。畫展場地在靜安寺路的國際飯店，時間是一九四五年一月中旬。是年五月，李香蘭也來上海國際飯店舉行獨唱會，其中有一首迷倒觀眾的中文演唱曲，叫作「夜來香」。



5-3 郭柏川 戴帽自畫像 1944年 宣紙·油彩 41×32公分
背景以單色為主，省略了暗色部位的咖啡色，筆觸、色彩嘗試脫離傳統畫法。



5-4 郭柏川 自畫像 1944年 宣紙·油彩 41×32公分
採短筆觸作畫，並嘗試以紅色取代咖啡色來表現暗色部位。

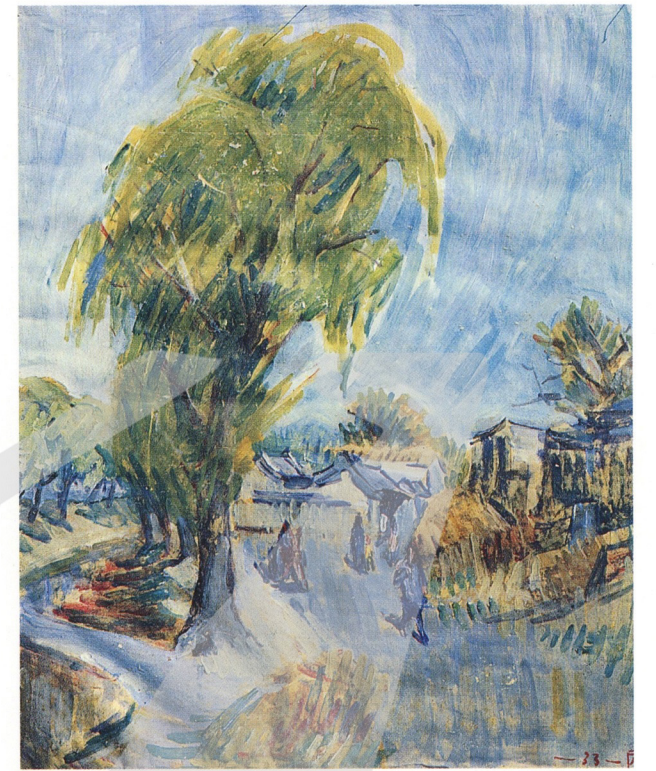
國立台灣美術館
National Taiwan Museum of Fine Arts



5-5 郭柏川 何義先生 1945年 宣紙·油彩 55×44公分



5-6 郭柏川 荷塘風景 1939年 畫布·油彩 38×46公分



5-7 郭柏川 北平城外風景(宣武門外)
1944年 圖畫紙·油彩 59.5×47公分



5-8 郭柏川 北平風景
1943年 宣紙·油彩 38×28公分
此畫是郭柏川在紙上作油畫的試驗之一，
並以筆觸的變化畫出風吹的氣息。
捨形取意，嘗試以宣紙作畫，
是他旅居北京後相當重要的轉變。



5-9 郭柏川 北平中南海 1945年 宣紙·油彩 53.5×45.5公分

在宣紙上作畫，下筆則不易更改，郭柏川曾表示短筆觸的畫法比較不易失敗，而此畫即以短筆觸交互堆疊而成。

1945

◆ 郭柏川在上海靜安寺路國際飯店舉辦畫展。

◆ 日本投降，台灣歸還國民政府。

● 十里洋場的上海，人口有數百萬，第二次世界大戰結束以前有十萬日本人住在這裡。他們都聚集在虹口地區的四川路上，周邊地帶日本人蓋的建築物有日本海軍陸戰隊司令部、日本人小學校、電報局、居留民團本部、電影院、劇場，以及東本願寺、西本願寺、內山書店、上海神社等等。

● 上海的日本街也有不少台灣來的商人。台灣民族運動家楊肇嘉一九四四年前後曾在上海做生意，主持日本公司的上海支店，先前的市場調查資料全是台灣同鄉所提供的。

● 其實不只是上海少有畫廊，北京也不多見。不過要找一個專展傳統書畫的地方卻很多。畫廊之興起與西洋畫的普及有關，畢竟西洋畫比較注重空間氣氛與光線效果。洋畫運動尚未蓬勃的中國，是畫廊未興的主因。

● 但這並不意味北京、上海等地沒有洋畫家。上海是中國接觸西方文化的門

戶，全中國第一所現代化美術學校就是「上海圖畫美術院」，也就是後來的上海美專。可是許多主修西洋美術的畫家，都紛紛捨棄油畫筆，重拾毛筆，在水墨畫世界致力傳統繪畫的革新運動，像徐悲鴻、關良、林風眠、傅抱石等人，都是復歸傳統水墨的過來人。

● 一九四五年八月十五日中午十二點整，日皇透過廣播，在日本國內及所有佔領區宣布無條件投降。那一天北京天氣晴朗，十二萬日本人以為又將有什麼重大的事件要訓示，卻得到他們一時不知所措的結果。

上海美術專科學校

前身為「上海圖畫美術院」，創辦人為劉海粟，是中國第一所教授西洋畫的專門學府，其模特兒寫生教學法，為全中國開風氣之先。一九三一年立案後改稱上海美術專科學校。現代女畫家潘玉良為該校畢業生。

- ◆ 郭柏川染患黑熱病，辭去教職。小女為節被黑熱病奪走生命。
- ◆ 台灣發生二二八事件。

● 北京飯店屋頂上的太陽旗和汪精衛的旗幟已經降下，改掛美、英、蘇國旗與青天白日滿地紅，四旗並列飄揚。

● 北京的日本人開始準備遣返，帶不走的大小物品不斷有人來收，只要是空地就擺起古物攤叫賣，成為日本投降後的北京市景，熱鬧異常。

● 九月中旬國民政府先遣部隊入城，緊接著接收人員擁進，但是有關工業礦業等部門的專業接收人員奇缺，不得不留用大批日本技術人員協助交接。非產業機構移交作業中，更出現爭奪地盤的惡風，導致不擇手段地亂指漢奸，以及檢舉私匿日產的傳聞，弄得人心惶惶，社會混亂。

● 一九四六年共產黨八路軍包圍北京，封鎖物資，全市失業率攀升、通貨猛烈膨脹、治安日益敗壞，使得日本投降後的北京，又陷入另一場惡夢。

● 在亂扣漢奸帽子的風聲鶴唳中，江文也被捕，罪名是他譜過「大東亞進行曲」

等為日本宣傳的音樂。郭柏川也險些被人栽贓，因有人污指他是親日畫家。

● 這時郭柏川留任私立京華藝專及北平師範大學教授。大女兒為真決定離京回台，父親無奈地讓她拂袖而去。為真是玩「真」的，她與郭柏川脫離父女關係。

● 愛藝術、愛學生也愛子女的郭柏川，突然以幼女為節做模特兒一連畫了好幾幅油畫，其中有一幅即是淪落大陸四十年後，才失而復得的「為節畫像」。不幸的是，一九四八年四月病魔奪走了為節的生命。

● 郭柏川與小女兒同時罹患黑熱病，為了養病，他辭去教職，生活完全陷入窘境，只能靠妻子朱婉華苦撐，為了幫助父女二人康復，調藥進補，她打工掙錢，日以繼夜操勞著。

● 他們曾經一家八口，在北京搬過幾次家。現在為減輕負擔，岳母請小舅子接去奉養，二女兒隨大女兒之後也回台

灣，但是同樣的病卻先把小女兒的生命奪走，這點特別令他不甘。此時江文也已經出獄，任教於國立北平藝專，不時給郭家雪中送炭，他們是郭柏川一家最大的精神支柱。

黑熱病

發燒是黑熱病的主要症狀，退燒後又發燒，反覆數次，會有消瘦貧血的症狀，此病流行於中國大陸、印度、地中海沿岸和中南美等地。病蟲如同小飛蟲，叮咬之後，細菌深藏於骨髓中，因此極難醫治，通常罹患此症則很難逃出鬼門關。郭柏川幸有妻子的細心照料，又有與病魔對抗的毅力和良好的胃口，病症得以痊癒。

「四女為節畫像」

一九四六年為四歲小女兒郭為節所畫的可愛肖像，與郭柏川收藏的梅原龍三郎等人的畫作，因匆匆返台而寄存學生家。前幾年兩岸交流後，朱婉華女士與女兒郭為美同訪北京，始知回族望族的學生家遭及文革批鬥，所有寄存作品付之一炬。唯獨這幅肖像畫因當時在外展覽，而倖免於難。



5-11 時年三歲餘的為節像

5-10 四女為節 1946年 宣紙·油彩 32×25公分

聰明伶俐的為節因罹患黑熱病而早逝，郭柏川在此之前恰好作了多幅為節畫像，但只有這一幅倖免於火難而保留至今。色彩的使用豐富而大膽，線條輕薄而流暢，為紅衣捲髮、明眸朱唇的為節留下難得的影像。



5-12 郭柏川 淡水朝陽 1953年 宣紙·油彩 暖暖的太陽是郭柏川對台灣最鮮明的印象。

●療養中的郭柏川和全家人住進台灣同鄉鄭君空出的廠房，臨近天壇祈年殿。偶而他會像急著抓住生命最後一刻似地，在戶外忍凍揮筆，鼻血常落在雪地上，滴滴殷紅的血花點綴了白色的雪氈，心中無限感念他與梅原龍三郎來天壇寫生的可貴光陰。然而體力確實不支，想起小女兒先他而去，自認也許不久人世。堅強的朱婉華央請慨借廠房棲身的鄭君，連絡北京中和醫院黑熱病防治單位取得救濟病床，並設法讓郭柏川

住院。

●郭柏川病情逐漸好轉後，體重日增，可以下床走動。一九四八年八月，郭柏川有如獲釋般地出院，住院將近二個月。

●劫後餘生的郭柏川，離開病榻走出醫院，又見時局不穩，他好想回台灣，離鄉背井二十二年，自己也老了，下一季北京的嚴冬該怎麼捱過？想到此，故鄉溫暖的太陽，似乎在召喚他。



5-13 基隆港

故鄉陽光的召喚

●住在平津的三千多名台灣人，由洪炎秋與吳三連分別在兩地安排與協助，大部分已於一九四六年遣送回台，一九四八年天津、基隆的航線又捲起另一波逃亡潮，是年八月中共成立「華北人民政府」，北京情勢岌岌可危。

●郭柏川帶著虛弱病體，出院後馬上準備舉家遷台。這絕不是當初隻身闖蕩天涯，只要拎個背包就可遨遊四海的青年時代，這一次是牽連一家大小及所有家當的大遷徙。出發前要處理該帶的、要寄的，旅次中有暈船的、臥病的，所有的打點與照料，都非得妻子朱婉華一人獨撐不可。倉促間船票難求，竟也在混亂中順利上船，三百噸的美信輪，緩緩駛出了大沽口。

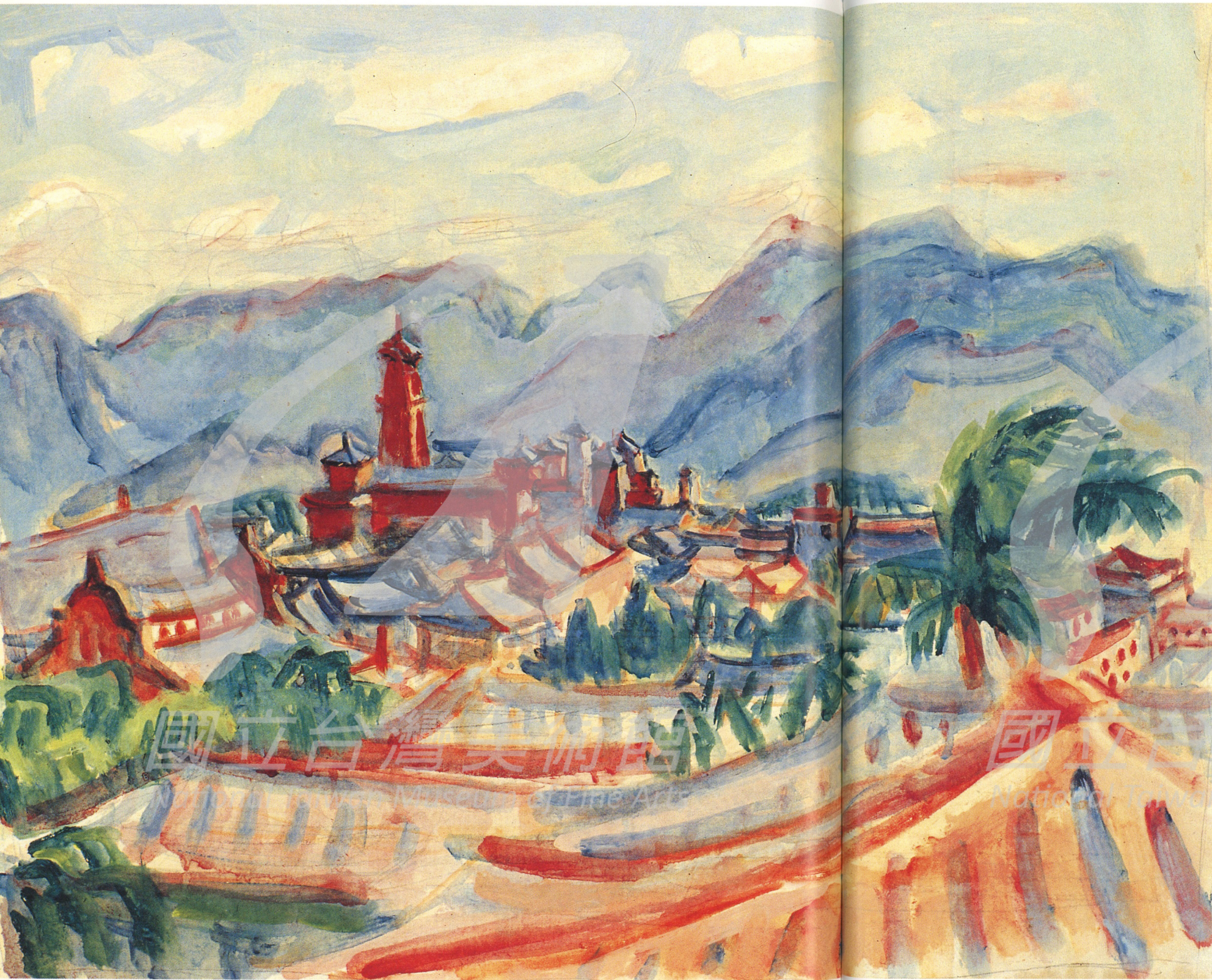
●超載的三百噸美信輪，令人為它捏一把冷汗。彼時航行台灣日本間的連絡

船，都是萬噸級郵輪。八月東海多颱風，一切歸零的郭柏川，早已看開生死，倒是朱婉華為顧全一家人平安，艙內艙外不停地奔忙。

●八月十二日上午，船至基隆外海，遠遠的就可以望見基隆山，睽違已久的故鄉就在眼前，郭柏川比起同船其他乘客，包括他自己的妻子，都要來的無比悸動才對。那是近鄉情怯，百感交集。人間世事好像就要從頭來過，飄泊大半生又即將回到原點，唯一不同的是，台灣已不是日本人統治的台灣了。

●但是一九四七年的二二八事件，郭柏川不可能沒有聽聞。他親眼看到北京光復後的亂象，應該也能猜想來台接收人員的品格，不過事隔一年半，台灣已經恢復平靜，他相信台灣一定比北京平靜。





5-14 郭柏川 台灣景色 1948年 宣紙·油彩 42×52公分
自遠而近，遠山屏繞，傳統的紅色屋宇錯落其間，而磚造的洋樓高塔吸引所有的目光，成為畫面的焦點。

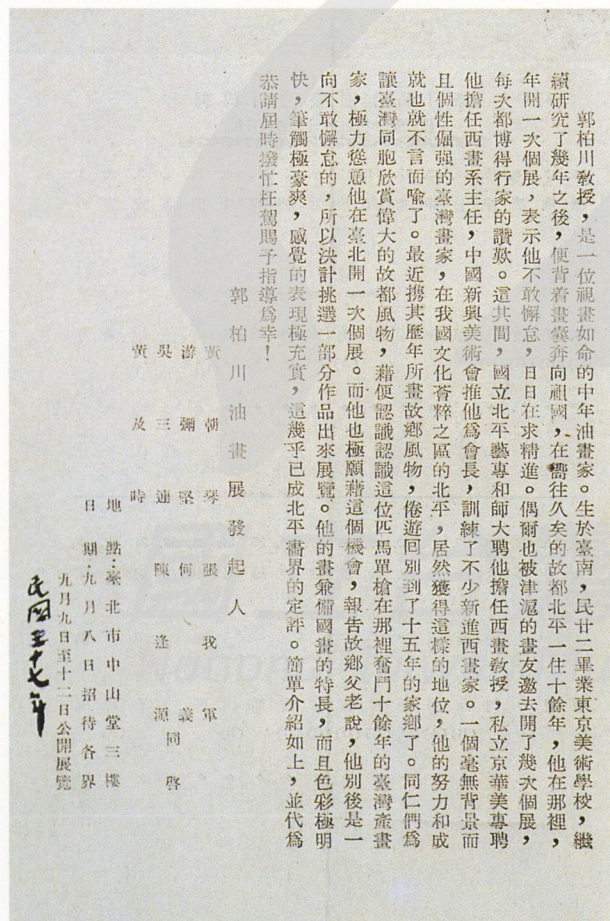
●在基隆碼頭上岸後，一家人來台北就暫住在稻埕九姑丈的華南銀行樓上的宿舍。

●九姑媽，是郭柏川小時候最疼他的人，也是家族中唯一有高等女校學歷的長輩，更是她鼓勵郭柏川進公學校接受初等教育的。柏川離台赴日，也把大女兒為真托寄給九姑代養。後來九姑媽嫁予同鄉的財經界聞人陳逢源（1893～1982），他們於戰後卜居陽明山別墅，名曰「溪山煙雨樓」，業餘在此吟詠漢詩，著有《溪山煙雨樓詩存》。

●九姑丈陳逢源的人脈關係極廣，過去曾參與民族運動，膺任文化協會理事，所以與文化界人士往來密切。陳逢源主動發起為柏川開一次返台個展，地點選在台北中山堂。

●中山堂是日治時代的台北公會堂，落成已滿十二年，可以說是當時台灣最大的室內集會所。一九四五年十月二十五日，陳儀長官與末代總督的受降典禮在

此舉行。翌年，首屆台灣省美術展覽會於中山堂揭幕。一九四八年戰後重新開張的台陽美展，也才在中山堂落幕三個月不到，緊接著郭柏川畫展，將在九月登場，這意味著郭柏川重返台灣畫壇。



5-15 郭柏川返台個展邀請函 1948年

陳逢源

陳逢源，台南人，一九一一年國語學校畢業後任職三井物產台南支店。一九二〇年代遊歷日本、中國，返台後參加文化協會活動。先後出任《台灣新民報》記者，及大東信託株式會社信託課長等職。一九五一年以後，二度當選台灣省議員，並致力於金融事業。

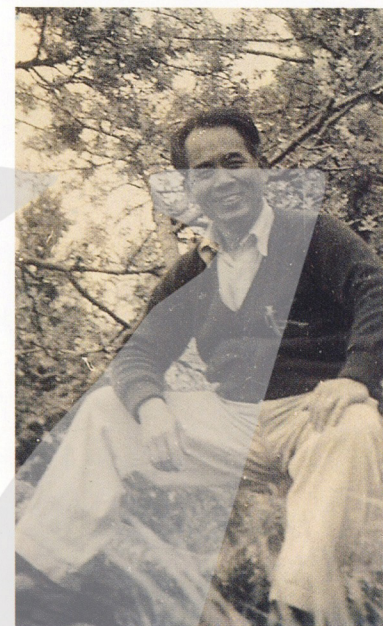


5-16 照顧郭柏川半生的九姑及姑丈陳逢源

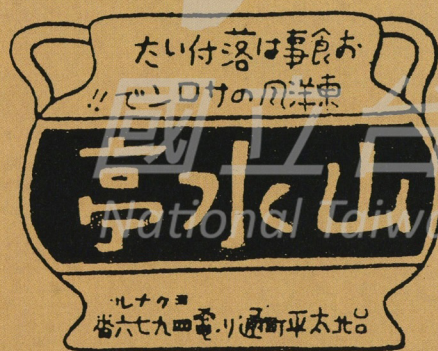


5-17 台北中山堂 1983年攝

●郭柏川在戰前台灣美術史上曾經乍然一現，又復失蹤。他回來了，畫壇遊子的歸鄉，同道們難免又選「山水亭」來一番暢談與暢飲。「山水亭」是大稻埕一家台菜館，由於主人王井泉（1939～1953）雅好藝文，不僅招待文學藝術家在此聚會，還會熱心地出錢資助大家發表作品。



5-18 率直豪邁的郭柏川



5-19 · 1~2 「山水亭」登於雜誌上的廣告
「山水亭」於1939年籌設，以平價的精美定食，和周到的服務為訴求。創辦人王井泉雅好文藝、仗義輸財，所以常有文學藝術家在此聚會。

茶室
山水亭

經濟實惠包君滿意，
免加小賬服務週至。

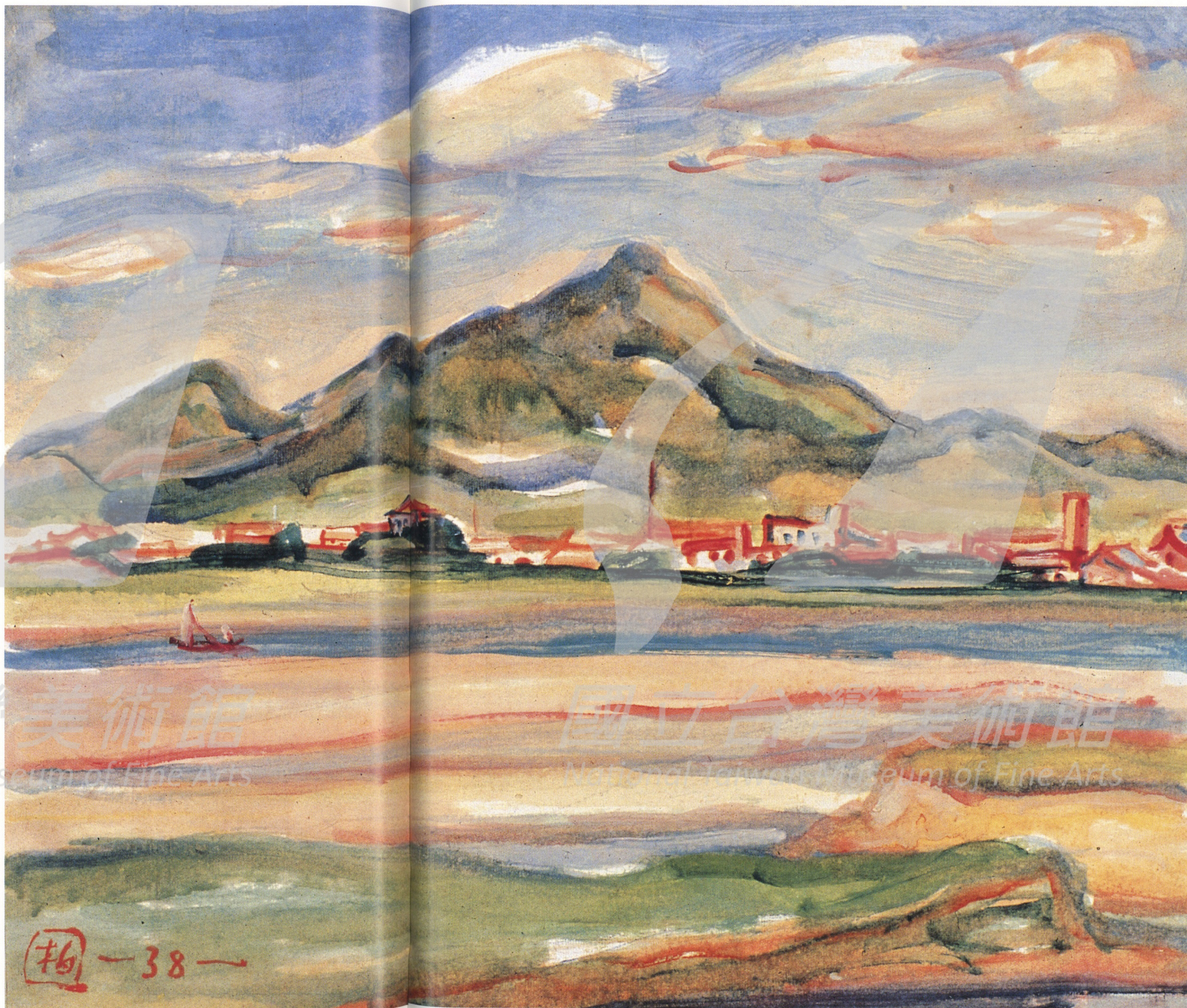
承辦喜慶宴席茶會，
趨府設宴請來接洽。

路平延·北臺

● 返台個展，連逢數個溫馨的場面，這時候的郭柏川連將定居那裡都還沒有個腹案，但相信他已經察覺到台灣西洋畫壇確實相當蓬勃，而且畫壇重要人物都在台北。比起在北京的洋畫環境，郭柏川一直都在孤軍奮鬥，他在北京撒下的洋畫種子，尚來不及萌芽、茁壯，形勢已逼他棄守剛落鋤的園地，回到西洋畫家頭角崢嶸的台灣。

● 新知舊識仍很熱情地帶他四處寫生。一九四九年初郭柏川在宜蘭海濱寫生，是他成為畫家以來第一次面對自己的鄉土、面對台灣的海岸。郭柏川學畫在日本，教畫在中國，所接觸的風景很少有海，也沒有熾熱滾燙的太陽。偏偏冬天的東北海岸，多雲霧、多陰雨，只有南台灣才有可能艷陽高照。

5-20 郭柏川 淡水河風景（二）
1949年 宣紙·油彩 33×41公分
觀音山寧靜地橫臥在淡水河畔。





5-21 郭柏川 大溪海岸（宜蘭） 1949年 宣紙·油彩 43×34公分
深入水中的海岬，露出水面的礁石，和亞熱帶的典型植被，以簡略幾筆畫出。



5-22 郭柏川 南方澳碼頭 1949年 宣紙·油彩 33×42公分

●終於回到誕生地台南了！算算自從東京美校畢業返鄉斬斷有名無實的婚姻，從此一別故居，已有十六年。郭柏川沒有急著要返家探親，而在台北磨蹭達半年之久，可能與家族不肯諒解有關。二二八事件剛過不久，省籍摩擦最敏感的時刻，朱婉華又面臨語言不通的障礙，他們一家寄居台南故居，生活得並不愉快。

●幸運的是，郭柏川有個台南畫友，空出了製鐵廠的宿舍，請他們一家搬來住。一九四九年四月以後，他們就從這

個暫時的居所，開始在台自力更生的生活，沒有再與老家有任何牽扯，也徹底遠離族人的閒言閒語。台南人郭柏川，卻以台南新居民的姿態接續他的畫業生涯，從此定居台南。

●五月，郭柏川返鄉台南首展在市參議會禮堂舉行。在那個時代畫廊尚未出現，禮堂是最好的展覽場所，只需布幔一掛，畫框擺得琳琅滿目，就算是畫展。台北中山堂如是，各地公家機構禮堂也一樣。



5-23 畫友翁金水先生畫像

郭柏川為感謝翁金水先生空出製鐵廠的宿舍給他們一家人住，特作此畫相送。

●沒有畫廊的時代，購畫者都是贊助的性質，當時以彰化、華南兩家商業銀行的台籍股東最多，他們大都是台灣文化運動的支持人士，對於第一代台灣畫家也能慷慨相助。直到今天，兩家銀行的各地分行，還有不少早期畫家作品的珍藏。

●郭柏川返台後開過二次個展都賣得不錯，心想這是白手起家重新出發的本錢，那曉得畫展後一個月，突然發生一元新台幣兌換四萬舊台幣的大貶值，一夕間夢想成空，郭柏川又得一切歸零從頭再來。

●將近五〇歲的郭柏川，這一生中怎會老是那麼多歸零？也只好自嘲那是天命了！

錄目品作展畫油川柏郭
(日九至日六月五年八十三國民)
樓二會議館市南臺於

16. 吉 山 秋	14. 桂 山 秋	13. 西 山 秋	12. 燕 山 秋	11. 景 山 秋	10. 郊 山 秋	9. 板 橋 街	8. 樓 橋 街	7. 樓 橋 街	6. 樓 橋 街	5. 樓 橋 街	4. 樓 橋 街	3. 樓 橋 街	2. 樓 橋 街	1. 樓 橋 街
魚 (B)	魚 (B)	魚 (B)	魚 (B)	魚 (B)	魚 (B)	魚 (A)	魚 (A)	魚 (A)	魚 (A)	魚 (A)	魚 (A)	魚 (A)	魚 (A)	魚 (A)
三 四 年 作	三 四 年 作	三 四 年 作	三 四 年 作	三 四 年 作	三 四 年 作	三 三 年 作	三 三 年 作	二 九 年 作	二 九 年 作	二 八 年 作	二 八 年 作	二 八 年 作	二 七 年 作	二 七 年 作
30. 樓 橋 街	29. 樓 橋 街	28. 樓 橋 街	27. 樓 橋 街	26. 樓 橋 街	25. 樓 橋 街	24. 樓 橋 街	23. 樓 橋 街	22. 樓 橋 街	21. 樓 橋 街	20. 樓 橋 街	19. 樓 橋 街	18. 樓 橋 街	17. 樓 橋 街	16. 樓 橋 街
樓 橋 街	樓 橋 街	樓 橋 街	樓 橋 街	樓 橋 街	樓 橋 街	樓 橋 街	樓 橋 街	樓 橋 街	樓 橋 街	樓 橋 街	樓 橋 街	樓 橋 街	樓 橋 街	樓 橋 街
魚 (C)	魚 (B)	魚 (A)	魚 (B)	魚 (C)	魚 (B)	魚 (A)	魚 (C)	魚 (B)	魚 (C)	魚 (C)	魚 (B)	魚 (C)	魚 (C)	魚 (C)
三 五 年 作	三 五 年 作	三 五 年 作	三 五 年 作	三 五 年 作	三 五 年 作	三 五 年 作	三 五 年 作	三 五 年 作	三 五 年 作	三 五 年 作	三 五 年 作	三 五 年 作	三 五 年 作	三 五 年 作

5-24 郭柏川返鄉個展目錄 1949年
飄流了許久，第一次在自己的故鄉台南，以畫壇新人的身分舉辦個展。



5-25 郭柏川夫婦和其子女在虎頭埤合影 1952年



5-26 郭柏川 陳醫生 宣紙·油彩 57×45公分 陳一鶴醫生曾任南美會會長。

國立台灣美術館
National Taiwan Museum of Fine Arts