



# 五水牛之歌

國立台灣美術館  
National Taiwan Museum of Fine Arts

國立台灣美術館  
National Taiwan Museum of Fine Arts

被視為表現台灣水牛  
最成功的藝術作品——「水牛群像」，  
是黃土水一生中最大件的作品，  
也是最具台灣風情的作品，  
浮雕中呈現了悠閒的五牛側身像。

這一代的青少年們，已經看不到以前台灣農村水牛常伴大地作息的牧歌情調了。黃土水出生於艋舺市街，當然沒有農家子弟的生活經驗，卻因為長年離鄉背井，水牛的呼喚如鄉愁的呼喚。對於上一代人而言，水牛是故土大地的象徵，更是當年台灣現實的景象。

●真正的水牛少見了，台北新公園省立博物館有兩頭銅牛，大家一定印象深刻

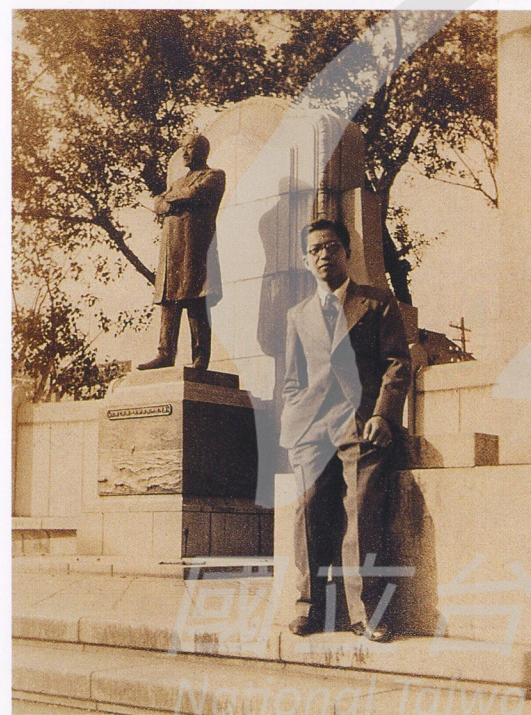
吧！小孩子最喜歡騎到銅牛背上玩，因為它幾乎與真牛等身大，只不過牠們是一對黃牛。通常台灣的水牛是耕作的牲畜；黃牛的勞役主要是搬運貨物。博物館前的銅牛，正好是給我們認識雕塑作品的現成教材，但是這對銅牛不是黃土水的作品，而是一九三五年日本殖民當局為紀念統治台灣四十週年舉辦博覽會時，「滿州國」贈送給台灣的禮物。



5-1 新公園銅牛 1935年 滿州國贈送給台灣以紀念日本統治台灣四十週年的禮物

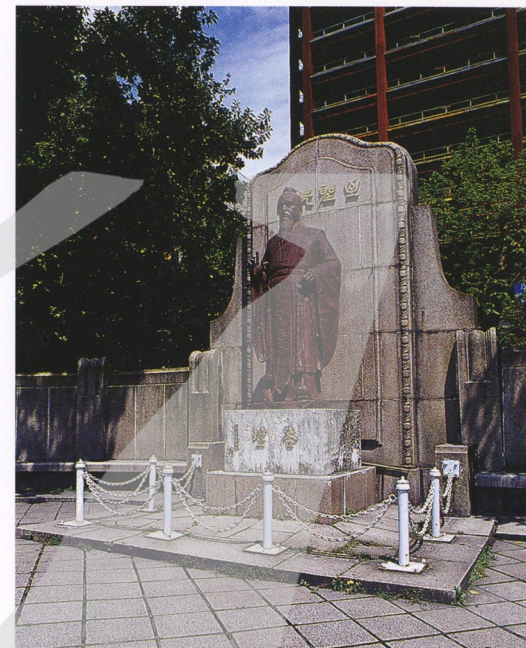
### 滿州國

滿州國是九一八事變（一九三一年）後，日本軍閥一手扶植的東北傀儡政權。一九三二年三月「建國」，皇帝就是滿清的末代皇帝溥儀。日本戰敗後自然消滅。



5-2 後藤新平像 1911年落成

此像座落於台北新公園省立歷史博物館前方右邊，同一基座今改立孔子像。後藤新平以襄助第四任總督兒玉源太郎規劃台灣建設藍圖而知名，日本政府很滿意他的成績，後來提拔他出任滿州鐵道總裁及東京市長。



5-3 座落於台北新公園內的孔子像（1996年攝）  
原基座為後藤新平像

●一件雕塑品置於某個廣場或公園一角，我們都稱作公共雕塑。在過去，這種公共雕塑以名人塑像最多，日本人統治台灣時期，新公園內除了這對銅牛不屬於歌功頌德的偉人像以外，至少還有兒玉源太郎總督戎裝像、後藤新平民政長官立像以及台灣銀行總裁柳生一義半身像等三座。當然，這些日本名人像都在戰後毀了，獨留一對銅牛伏在那裡數十年餐風露宿。



●黃土水雖然是台灣雕塑第一人，可是他從成名到去世，時間只有短短的十年左右，等到第二、三位台灣雕塑家出道的時候，日本已經戰敗了。所以早期台灣公共雕塑，均非出自台灣雕塑家之手。

●其實黃土水也有不少名人塑像。那是台北士紳委託他製作，同時也是一種經濟奧援的方式。黃土水是專業雕塑家，生活來源主要是靠替人塑像，這些肖像的主人包括社會名紳和家屬以及日本名流，只不過都不是公開展示的公共雕塑。

●公共雕塑差不多都是向雕塑家訂製的，這也是雕塑家生計的主要來源。唯一勉強可視為黃土水公共藝術的作品，那就是現存於台北市中山堂裡的「水牛群像」，因為是黃土水死後才由家屬捐贈出來的，生前無法預知去處，所以不能算是公共雕塑的訂製。



5-4 許丙之母堂謝氏生活照



5-6 許丙之母（側面）



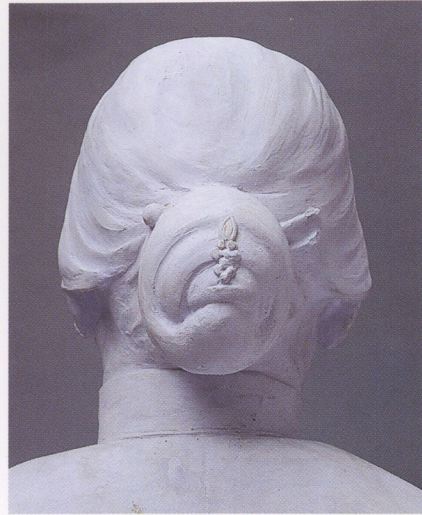
5-5 黃土水的名人塑像 許丙之母（坐像）  
1928年 銅 58×30×40公分  
(許氏家族 收藏)



5-7 許丙之母（背面）



5-8 許丙之母堂謝氏胸像(局部)



黃土水曾為數位日據時期的婦人塑像，如許丙之母、張清港之母。當時的婦女穿著大袍衫，長度多過膝且寬闊，以衫裙兩件式為基本服飾。這些婦女塑像，從髮髻的梳法、衣服的質感形式、領口邊精緻的布鈕扣、露於裙下小巧的鞋，都真實呈現彼時富貴人家婦女的形象。此外，椅子木質精緻雕工、皮革的質地，都細膩的表現出來。老婦人慈藹中帶堅毅的神情與端坐的身軀，表現出台灣婦女在困境中堅強的奮鬥精神與強韌的生命力。



5-9 黃土水的名人塑像 許丙之母堂謝氏胸像(正面) 1927年 石膏 59×62公分 (許玉喧女士 收藏)



5-10 黃土水的名人塑像 許丙之母堂謝氏胸像(側面)





5-11 黃土水的名人塑像 日人藪田氏之母 約1928年 木雕 45×30×30公分 (邱文雄先生 收藏／國立歷史博物館 提供)



5-12 黃土水的名人塑像 張清港氏之母堂(坐像) 銅 1929年 高41公分 (張迺成先生 收藏／高雄市立美術館 提供)



5-13 黃土水 女孩胸像

年代不詳 大理石 高49公分

此件作品表現出小女孩天真、乖巧、溫柔的模樣，

大理石光滑的質感，充分顯現小女孩皮膚的光澤。

臉部表情安祥，

兩眼雖看似相同，

但右眼眼尾略朝上，

左眼眼尾微往下。

由兩側方觀看，

可以見到優美的側臉輪廓，

鼻子弧線與嘴唇線條互相呼應，

俏皮可愛的女孩神情描繪的恰到好處。

微抿的唇，顯出若有若無的微笑。

毛領的處理柔順整齊，

頭部後面的蝴蝶結增添了女孩的活潑度。

這種處理方式，

使得觀者不論從前或後方觀賞作品，

均可見到作者完美的表現手法。

(太平國小 收藏)



5-14 黃土水 女孩胸像（背面）

女孩將長髮一絲不亂的紮成辮子，

並繫上一個大蝴蝶結，

顯現出乾乾淨淨的一個可愛女孩。

大理石台座的背後，

貼有黃土水去世後、

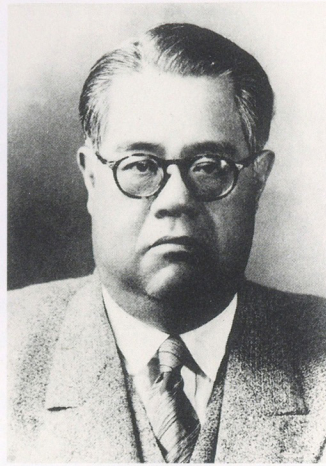
遺作展時印製的簡略介紹（複印品）。



5-16 黃土水 女孩胸像（側臉）

5-15 黃土水 女孩胸像（側面）





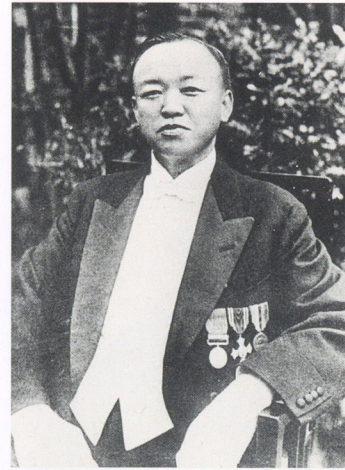
5-19 台灣總督府評議員林熊徵像



5-20 黃土水的名人塑像 林熊徵胸像(側面)



5-18 林熊徵胸像背後黃土水簽名



5-21 台陽煤礦創辦人顏國年像



5-23 黃土水的名人塑像 顏國年立像(側面)



5-24 顏國年立像底座  
黃土水簽名



5-22 黃土水的名人塑像 顏國年立像  
1928-1929年 木雕 87×27公分  
(顏氏家族 收藏)



5-17 黃土水的名人塑像 林熊徵胸像  
1927年 銅 65×60公分  
這尊塑像是日據時期  
林本源株式會社的重役社員(即今之董監事)  
為祝賀林熊徵壽誕，  
集資請黃土水做的。  
(林明成先生 收藏／國立歷史博物館 提供)





5-25 黃土水 牛頭碟子 1928年 銅 直徑11公分 (邱文雄先生 收藏/高雄市立美術館 提供)



5-26 黃土水 牛頭碟子(背面)

5-29 黃土水 明石總督(幣章)  
背面為明石總督墨寶



5-28 黃土水 明石總督(幣章) 銅 1929年 直徑11公分  
明石元二郎是治理台灣的第七任總督，  
也是日本治理台灣五十年中，  
唯一死後埋葬在台灣總督。  
遺骨現仍葬在林森北路的十四、十五號公園預定地中，  
但因地上已蓋滿建築物，  
僅知位置在某戶人家的地底下，  
已不得見。  
(張文福先生 收藏/高雄市立美術館 提供)







5-30 黃土水 猿 木雕



國立台灣美術館  
National Taiwan Museum of Fine Arts

5-31 黃土水 山羊 1931年 銅 19×25公分

山羊一作在黃土水遺作展目錄上記載為 1930 年作，但作品實際簽署年代為 1931 年（黃土水歿於 1930 年），推測是為迎接來年羊年所做的訂作品。（張英夫先生 收藏）



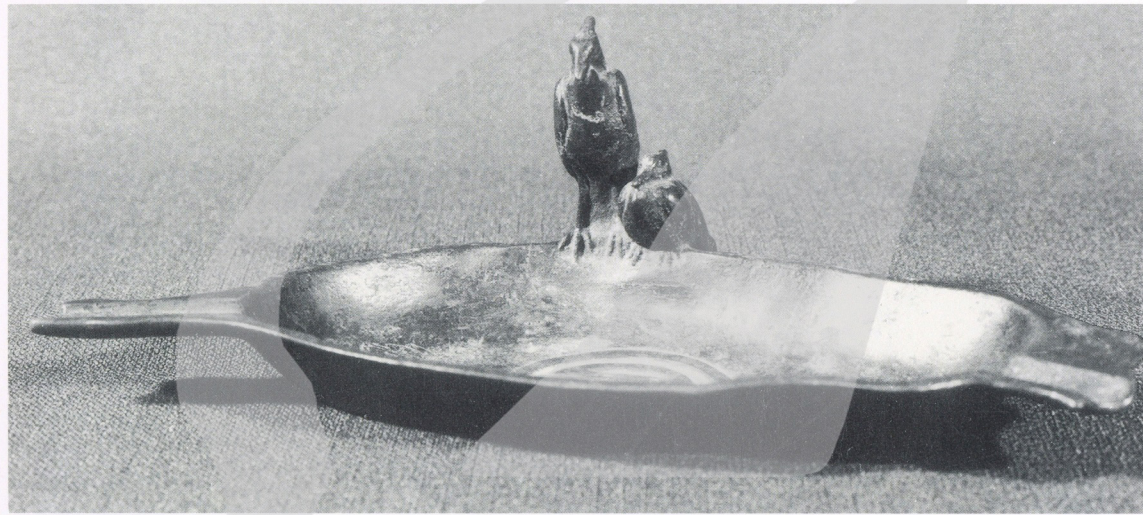
5-32 黃土水 婦人頭像 年代不詳 銅 18×13.5公分 (邱文雄先生 收藏)

國立台灣美術館  
National Taiwan Museum of Fine Arts





5-33 黃土水 白鷺鷥煙灰缸(底部)



5-34 黃土水 白鷺鷥煙灰缸 1928年 銅 高7公分 黃土水應台灣日日新報社委託製作的紀念品 (邱文雄先生 收藏)



5-35 黃土水 白鷺鷥煙灰缸(背面)



5-36 黃土水 牛頭 1926年 木材浮雕 60×38公分



●「水牛群像」是黃土水臨終前最後一件作品。黃土水研究水牛，早在一九二二年東京美校研究科畢業後就已經開始。因為水牛只有台灣才有，所以那一年他回台灣，借艋舺富紳黃金生的釀酒廠房（當年總督府發佈「酒專賣令」，禁止私人釀酒，年底廠房改為碾米廠）部分空間，當作是他的臨時工作室，在這裡他借來一頭水牛，養了白鷺鷥，仔細觀察牠們的生態，以進行水牛研究。

●被視為表現台灣水牛最成功的藝術作品——「水牛群像」，是一件大型浮雕，是黃土水一生中最大件的作品，也是最具台灣風情的作品。浮雕中呈現悠閒的五牛側身像，三位裸身的牧童也是側身，或騎或立，三頂斗笠各在不同位置，背景是微風輕拂的芭蕉葉，構成了一幅夏日台灣農村的寫實景象。全圖靠著牛頭相向三比二；童顏相對二比一，調整出觀眾視線的中心。

●一九二二年自東京美校畢業後，黃土

水正式踏入職業雕塑家生涯。那時他是全台藝術家擁有最高學歷者，也是多次入選帝展記錄的保持者；由於台灣美術環境尚未形成，他有意在日本發展，於是在東京池袋成立了自己的工作室。有了工作室之後，差不多所有作品包括各界人士塑像、參展精品、商店委託紀念銅雕等都在這裡完成。

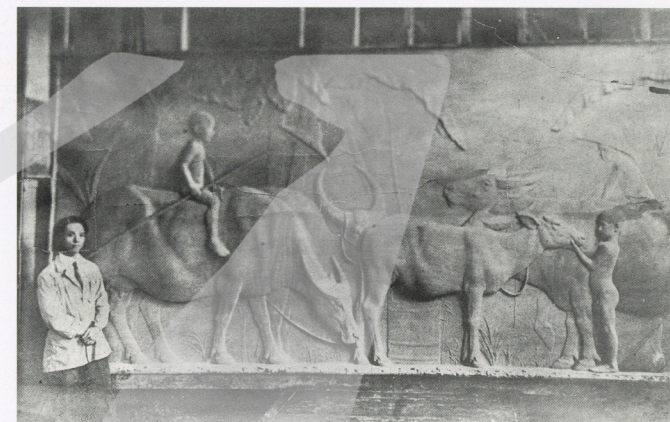
●嘔心瀝血的絕作——「水牛群像」，是黃土水抱病，將自己的生命化作永恒，將農村的辛勞作為浪漫而完成的。一九三〇年十二月十六日，黃土水因慢性盲腸炎發作延誤診治，五天後溘然長辭，留下了台灣雕刻史上不朽名作——「水牛群像」。

### 黃金生

艋舺富紳黃金生與黃土水沒有親戚關係。黃金生繼承祖父黃瑞榮的製酒家業，在龍山寺後殿一帶地區經營「龍泉酒組合」的釀酒工廠，黃金生的長男黃聯登與黃土水是高砂寮室友。後來因為政府禁止民間造酒，黃家轉營米商。

### 成立東京工作室

一九二二年黃土水自東京美校完成七年學業畢業踏出校門。翌年在東京池袋成立自己的工作室，直到逝世為止的七年間，這裡是黃土水的住家兼雕刻房。池袋距黃土水學生時代寄宿的高砂寮上下車的大塚驛，僅一站之隔，想像黃土水必圖地緣之便，就近尋覓廠房，且若價格要低，空間要大，就非朝較不繁華的西區去找不可，一九二〇年代池袋的確比大塚偏僻。工作室位於今立教大學後面，黃土水在這裡收容過二哥所生的幾位姪子，以及照應艋舺富商黃金生的姪兒黃崇山等在東京讀書。



5-37 黃土水在日本完成南國（水牛群像）後與石膏原作合影



5-38 水牛群像分八塊個別製作，圖示白線為其分割位置





國立台灣美術館  
National Taiwan Museum of Fine Arts



國立台灣美術館  
National Taiwan Museum of Fine Arts

## 水牛群像的歷史意義

黃土水的藝術生涯用水牛之歌落幕，代表他復歸家園謳歌水牛的心情，實在是當年台灣現實主義的經驗，當非異域情調的滿足。今天，台灣景觀已徹底改變，當水牛成為鄉土記憶的念舊情結，黃土水有關水牛主題的再評價，仍有不可思議的感人力量，但也有陷入美術神話的危機。明白地

說，黃土水的多件水牛作品，不一定是現階段藝術急需推崇或模仿的對象，但是它存在於一九二〇年代的歷史意義，卻是黃土水個人藝術思想適足以代表當年台灣美學某種程度的覺醒，或許這才是黃土水給台灣美術史一個寶貴的交代。

5-40 黃土水 水牛群像 1930年  
石膏浮雕 555×250公分

(攝於1996年)

水牛群像呈現悠閒的五牛側身像，三位裸身的牧童也是側身，或騎或立，三頂斗笠各在不同位置；背景是微風輕拂的芭蕉葉，構成了一幅夏日台灣農村的寫實景象。全圖僅靠牛頭相向三比二；童顏相對二比一，調整出觀眾視線的中心。

5-41 黃土水 水牛群像(局部)



國立台灣美術館  
National Taiwan Museum of Fine Arts



國立台灣美術館

National Taiwan Museum of Fine Arts

國立台灣美術館

National Taiwan Museum of Fine Arts



5-42 水牛群像(局部)



5-44 水牛群像(局部)



5-43 水牛群像(局部)



5-45 水牛群像(局部)

國立台灣美術館  
National Taiwan Museum of Fine Arts

國立台灣美術館  
National Taiwan Museum of Fine Arts



5-48 黃土水 母與子 1930年  
銅 長74公分 高26公分  
底座側面刻有「昭和五年十二月吉日黃土水謹作」  
(劉煥獻先生 收藏)



5-46 黃土水 犢 1930年  
銅 30×42×28公分  
此作為水牛群像中央小牛之原型。  
(劉煥獻先生 收藏)



5-47 黃土水 底部簽名——1930「水」



5-49 黃土水 母與子(底部簽名)