



三

東京留學生活

國立台灣美術館
National Taiwan Museum of Fine Arts

國立台灣美術館
National Taiwan Museum of Fine Arts

然而黃土水美校學生的背景
和他的雕刻勞作，
未必為其他同寮住宿生所瞭解。
有人故意奚落他，
問他：「你敲打一下值多少錢？」

第一位東京美校台籍生

當今日本首屈一指的藝術學府是東京藝術大學，第二次世界大戰以前稱作東京美術學校，始終是日本最高的藝術名門，也是亞洲地區最早傳授近代美術的學院機構。黃土水是踏進這所學校的第一位台籍學生，他是

由台灣統治當局保薦入學的，推薦人是總督府民政長官。

●一九一五年三月，黃土水從國語學校畢業，分發到太平公學校（一九一一年大稻埕公學校改名太平公學校）任教。半年後乘船抵達日本，趕辦東京美術學校雕刻科木彫部的入學手續。這一年黃土水二十歲，東京美校也剛度過二十六週年校慶，新建的木造校舍也在一年前竣工落成。

3-1 東京藝術大學
 前身為東京美術學校，戰後合併東京音樂學校，改制為東京藝術大學。這座磚造校門及鐵欄柵，除了招牌更換以外，並沒有太大的變化。
 (吳王承先生 提供)



總督府民政長官

日本統治台灣初期，歷任總督皆為武官出身，兼掌兵權。民政長官則襄佐內政，是總督府的頭號官僚，位尊權重。黃土水是當年民政長官內田嘉吉允可保薦東京美校的第一位台籍生。此後再也沒有保薦的特例，台灣青年欲入東京美校只有投考一途，只不過初期對殖民地學生仍有優待。

初入東京美校的黃土水

東京美術學校的新生在九月十一日開學，黃土水直至九月二十一日才趕到東京報到，因而錯過教磨刀的第一課。在台時期的黃土水並未正式學過雕刻，所以刀磨不快，使用鈍刀刻入門的地紋時非常困難。因此第一學期的成績只有六十分，這使他相當著急。後來黃土水藉著觀察其他同學，而抓到了技巧，漸漸的趕上了同學。



3-3 「地紋」
 是學刻木雕的第一步，將花樣用直線或曲線刻在檜木板上，以練習持刀穩定度。



3-2 東京美術學校本館 (李欽賢先生 提供)
 一九一四年創校二十五週年同時落成的新建木造校舍。黃土水於翌年入學，直至終戰為止，這裡曾是台灣藝術家的搖籃。

●東京美術學校一向抱持著菁英主義把門檻守得很嚴，招收的學生人數不多，其中最難考的是日本畫科和西洋畫科，其他還有雕刻科、圖案科、金工科、鑄造科、漆工科、師範科、製版科與臨時寫真科共十科。一年級新生每科最多二十名，最少者五名。像黃土水就讀的雕刻科木雕部只分到二個名額，但他是殖民地保送上來的，所以用選科名義入學。選科生的差別待遇就是在畢業後不能具有教師資格。

●黃土水隸屬東京美校雕刻科，科主任是高村光雲（1852~1934），雕刻科之下又分塑造部、木雕部與牙雕部。後來牙雕部因為沒人報考，而停止招生，另外兩部則一直是雕刻科的主流。塑造的製作方法是泥土塑成形像後翻成石膏或銅等材質，木雕是直接在木頭上雕刻。

東京美術學校的選科生

東京美術學校在本科生有缺額時，招收學歷不足本科生規定和超齡者，或對各科特具才華而經地方長官推薦通過實技檢定及格者。採五年制，在校只修實技，雖然有必修科目，但不必參加考試。畢業後也不能取得教師資格。

木雕與塑造的消長

木雕是日本的傳統雕刻。當一八八九年東京美術學校創立，正是國粹主義當道之時，國粹主義者極端排斥西洋藝術，所以當初傳授的科目僅有日本傳統的繪畫、木雕與工藝。可是明治維新的西化政策，早就引進西洋的繪畫與雕塑，此時均不得已進入冬眠。直到黃土水出生以後，東京美校才打破固執的國粹主義，成立西洋畫科與塑造科，很快的，塑造科的投考人數以及官展的塑造作品迅速增加，終於凌駕木雕。

牙雕

這是一種象牙雕刻的民間手藝。江戶末年日本對外門戶開放，橫濱港聚集著很多從事貿易的洋人，民間興起雕刻精緻牙雕的工藝品，讓外國人選購。題材多吉祥動物，頗富東方情調。此藝至明治初年仍未衰落，所以東京美術學校雕刻科也置牙雕部，後來牙雕被視為雕蟲小技而沒落。報考牙雕部的學生愈來愈少，終至廢除。

3-5 關羽(背面)



3-4 關羽(正面)



原舟月 關羽像 明治13年(1880年) 象牙·銀·金蒔繪·銀箔·金箔 高36.2公分 (The Kibo Foundation 收藏)

畢業成績只得第二名

在黃土水室友張深切所寫的《里程碑——黑色的太陽》一書中記錄著，黃土水在畢業時繳交大理石作品，心想這項學校沒有教導的技術，一定可以拿到全班第一名。結果當他在高砂寮拿到成績單時，發現自己只得到第二名九十九分，第一名是日本人的木雕彩色作品，因此他氣得當著張深切的面把成績單撕毀。雖然如此，學校規定畢業成績達八十分以上者，可直升研究科，一九二〇年四月，黃土水進入研究科。



3-6 高村光雲 老猿 木雕 1892年

●高村光雲是日本木雕大師，他也是刻佛像出身的。原本佛雕師在日本沒有社會地位，只是東京美術學校初創時，打著傳統主義的旗號，格外禮遇這位堪稱東京最優秀的傳統藝師，所以聘請他擔任美校教授。塑造科是後來才增設的，那是西洋人的塑像技法，但是塑造部的聲望很快就凌駕木雕部，黃土水雖是木雕部的學生，然而塑造作品卻有更出色

的表現。

●一九二〇年黃土水修完五年雕刻科木雕部課程，又升進研究科深造，一九二二年畢業。兩年研究科就學期間，東京美校雕刻科有二位新任教授對黃土水的雕塑創作影響很大。一位是朝倉文夫（1883~1964），另一位是北村西望（1884~1987）。

高村光雲

高村光雲本來是佛雕師，被禮聘到東京美校後，不斷汲取西方寫實性技法，創出木型鑄銅的巨大銅像（如西鄉隆盛像），或巨型木刻雕作，並坐擁雕刻界的最高權威。他的長子高村光太郎，也是東京美校雕刻科畢業，但寧願放棄雕刻，從事詩文創作。光太郎迷上羅丹，介紹羅丹，並高唱藝術個性論，可以說是日本近代美術的先知。



3-7 高村光雲 西鄉隆盛像 木型銅鑄 1897年 高360公分 位於上野公園內



●朝倉文夫是日本近代寫實雕塑的巨擘，他的行事作風比較霸道，創作風格也比較剛性。北村西望的年齡只少朝倉文夫一歲，可是成名得很晚，造成他隨時都準備迎頭趕上的警覺性格，因之北村作品常見一種緊張的動勢與表情，顯然與朝倉穩重如山、高貴雍容的造形，相當不一樣。

朝倉文夫

一九〇三年進入東京美校雕刻科就讀，畢業後再入研究科。
一九〇八年研究科在學中，出品文展獲二等獎，一舉成名。
其後連年得獎，被譽為雕刻界的麒麟兒，終於在一九一六年第十回文展被拔擢為審查員，始確立他於雕刻界不動的地位。
一九二一年出任東京美校教授，另方面他也主持私人雕塑塾，學生眾多，蔚為最大門閥。



3-8 朝倉文夫 豐後和牛 銅 1930年



3-9 朝倉文夫 光陰流逝 銅 1917年



3-10 朝倉文夫 產後的貓 銅 1911年

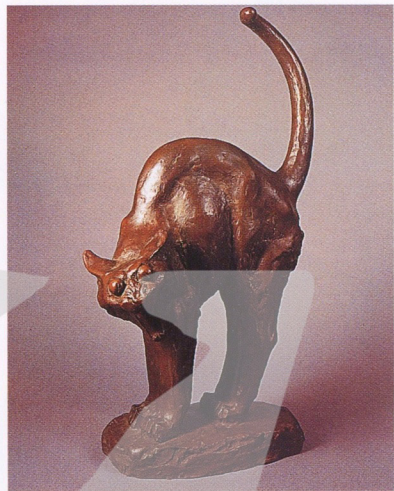


3-11 朝倉文夫 墓守 銅 1910年





3-12 北村西望 將軍之孫 銅 1917年



3-13 北村西望 貓(防衛) 銅 1926年



3-14 北村西望 晚鐘 銅 1916年
一九一六年北村西望以「晚鐘」一作
得到文展特選，引起藝壇注目。

北村西望

北村西望高壽達一〇三歲。
一九〇三年進京都美術工藝學校，
畢業後又考進東京美術學校，
主修雕塑。
一九一五年獲文展二等獎，
已晚了朝倉文夫七年。
翌年「晚鐘」一作得特選獎，
引起藝壇注目。
他最為人知的代表作是為長崎遭受原子彈的
歷史教訓而作的「平和祈念像」。
北村是長崎人，
製作此像當責無旁貸。

日本雕刻界的羅丹旋風

一九一〇年代以後，
日本雕刻界捲起羅丹旋風。
最早親炙羅丹的日本雕刻家是荻原守衛；
最先為文介紹羅丹的是高村光太郎。
羅丹雕塑本質裡思惟的表情
與個性化造形，
從此蔚為主流，
而在黃土水抵達日本的幾年間，達到高潮。
羅丹旋風未曾在東京美校內捲起浪花，
卻飄過體制外的悲運藝術家，
如荻原守衛、中原悌二郎、
戶張孤雁等人，但影響已悄悄地注入文展。
一九一六年文展起用朝倉文夫為審查員。
朝倉未曾出國留學，
可是他已能從羅丹論述中領會到
造形原理及雕刻的要素——
如量感、面、構造、動勢等。

高村光太郎

高村光太郎是高村光雲的長子，
其一生曲折起伏，個性乖戾不馴，
終於度過頗受爭議的一生。
首先是對於父親刻意的栽培，
毫不領情，一輩子父子不合。
其次是他留歐期間遊手好閒，
但卻悟出了藝術創作貴在自由的真諦。
其三，他極力推崇羅丹，宣揚羅丹，
反而發覺自己的雕刻基礎微不足道，
索性棄刀從文，終生以文筆對抗藝術權威。
其四是在極端叛逆、
處處碰壁的年代裡，
愛情的力量使他重生，
留下永世流傳的詩篇。
最後，因為愛妻的發狂乃至死亡，
造成他盲目投入軍國主義，
戰後不得不自我放逐，孤寂熬過餘生。



3-15 羅丹(亞當站在地獄門之旁) 青銅 1880-1917



●如果就作品論作品，黃土水的雕塑風格比較接近朝倉文夫，尤其是他們二人在動物像的處理上，踽踽獨行或佇立觀望的姿態特別多，這種靜觀其變、不亂陣腳的智慧也是那個時代日本雕塑被朝倉主導的取向，黃土水似乎無法免於此一潮流的影響。

●一九二二年黃土水修完東京美校選科五年、研究科二年共七年的學業，在這

段時間內，東京美校台灣留學生只有一位劉錦堂，他晚黃土水一年入西洋畫科，並已直接前往大陸發展。其他有志於美術的台灣青年，幾乎都在一九二二年黃土水畢業以後，才陸續考入東京美術學校。所以黃土水不但是東京美校最早的台籍生，也是唯一專攻雕刻藝術的，因此他的學生時代可能是孤單且寂寞的。

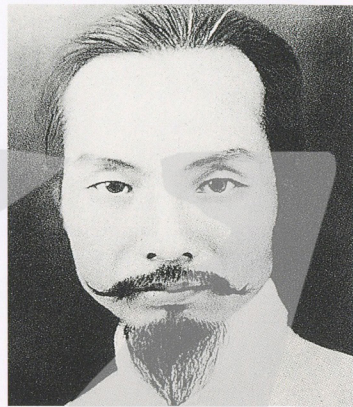
東京美校第一位與最後一位台籍生

東京美術學校於一八八九年正式開學，黃土水是一九一五年入學的，所以該校才剛過二十五週年校慶，為迎接二十五週年而建的新校舍才竣工落成。直到第二次世界大戰結束，校園中的建築物沒有什麼改變，但先後前往就讀的台籍生已逐漸增加，我們所熟悉的幾位知名老畫家如陳植棋、陳澄波、李梅樹、廖繼春、顏水龍、郭柏川、李石樵等人，他們都是東京美校的畢業生。等到東京美校籌辦

五十週年慶的一九四〇年，正巧是廖德政入學，後來因為戰爭，不再有人赴日學美術，廖德政遂成為最後一位東京美校的台籍生。其實東京美校的五十週年慶，應在一九三九年，卻由於配合戰時國策，故意延遲一年，以便與所謂「皇紀二六〇〇年」的慶祝活動湊在一起。總之，東京美校第一位與最後一位台籍生，相距整整二十五年。



3-18 劉錦堂 台灣遺民圖 1934年 絹本·油彩



3-16 劉錦堂



3-17 劉錦堂 自畫像
1930-1934年 水彩·絹 43.3×30.5公分

劉錦堂一九一六年入東京美術學校西洋畫科，晚黃土水一年且不同科。一九二一年畢業後，逕往北京，改名王悅之，從此與台灣畫壇斷了線。直到一九九四年八月，才有「陳澄波、劉錦堂百年紀念畫展」在台北市立美術館展出。

雕刻與塑造的分別

雕刻

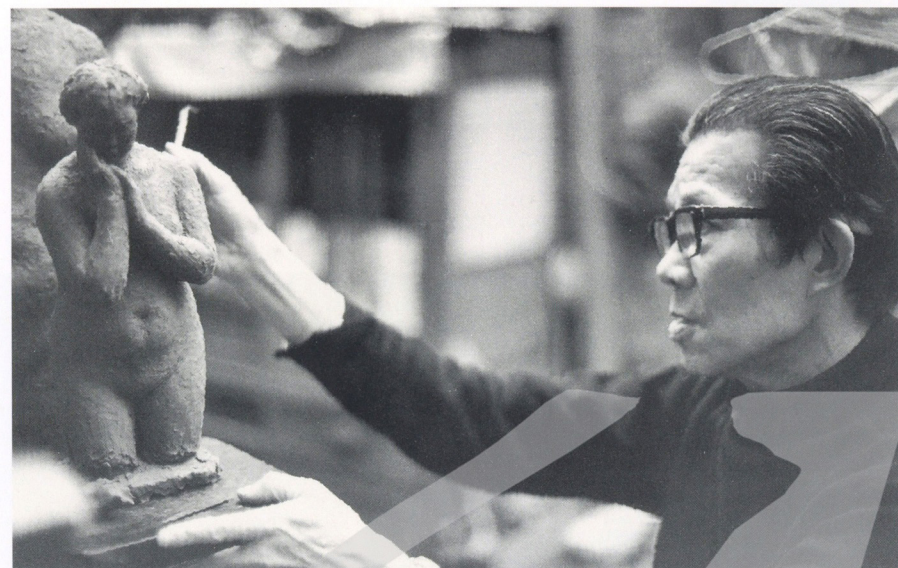
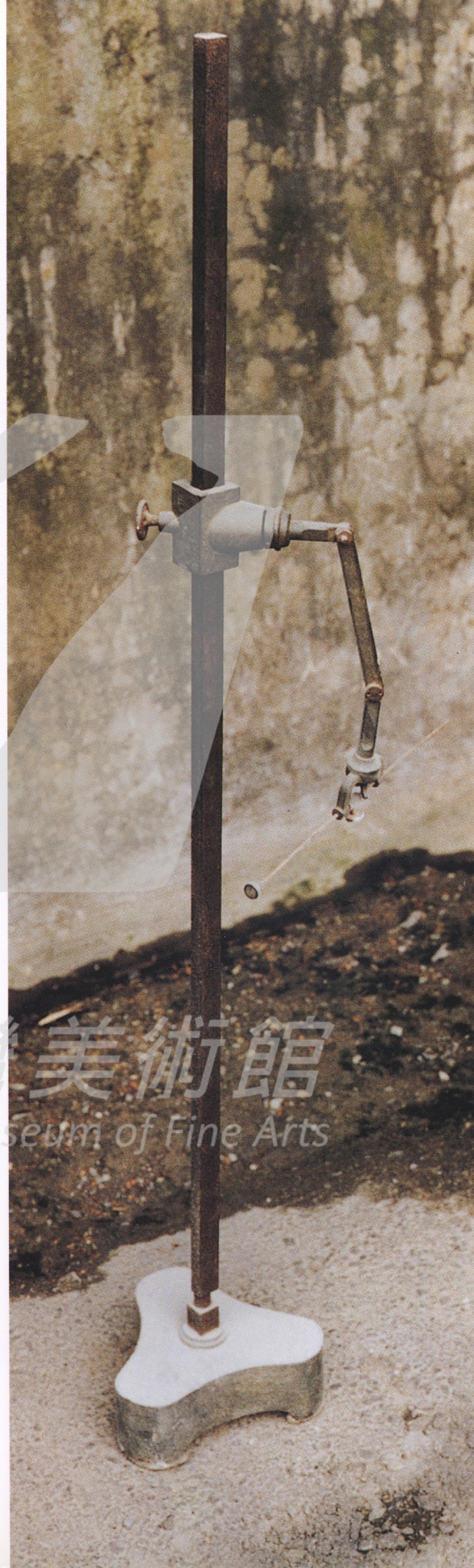
雕刻的製作方法是從比較硬質的材料中挖掉不需要的部分，僅保留滿意的形象，是用「減」的方式來構成的。雕刻又可分為雕和刻，雕是在立體的材質上，從事三度空間的藝術創作。刻則指在平面上的一種雕刻行為，如雕刻印章，俗稱刻章而不稱雕章。

塑造

塑造的方法比雕刻易學，但過程更複雜。製作方法就是將質軟、可塑性大的黏土或油土，在架好的心棒上堆土造型，等泥胚塑好，再經繁複的外模、內模翻製過程，才告完成，這是從無到有的築構方式。另外，因一般泥胚容易毀壞，所以大多須翻模，並以永久性材料成型，目前最好的鑄造材料為青銅。塑造法具有自由伸展肢體，結構有活力，且組織富表現性等優點。

3-19 黃土水所使用的點星機(又名點寫機)

點星機是雕刻者為複製成品，將立體模型的比例轉刻到石材上，用來固定對應點的一種工具。點星機包括一個筆直的橫桿，桿上有一可移動的懸臂，桿的一端另有一可調整的測繩，藉著兩懸臂可分別指示模型與複製物上相應的點。這種方式可以簡便的定出上千個對應點，因此可以更精確的複製、雕刻。
(陳昭明先生 收藏／李賢文先生 攝影)



3-21 雕塑家陳夏雨以泥土塑造小型裸女像的工作情形



3-20 黃土水所使用的迴轉台

雕塑作品因為是立體的藝術，所以需要各方面詳細的觀察，轉盤與迴轉台就可以用來改變作品的視點，迴轉台通常是製作大型雕塑品時才用。
(陳昭明先生 收藏／李賢文先生 攝影)



3-22 三峽祖師廟中的木雕師父蕭老先生。其師徒三代都在祖師廟中為民間藝術獻身。



泥 塑

全身像製作步驟示範

李良仁／創作示範
李良仁／圖片提供



① 以鐵架、鐵絲、木條、草繩製成心棒支架



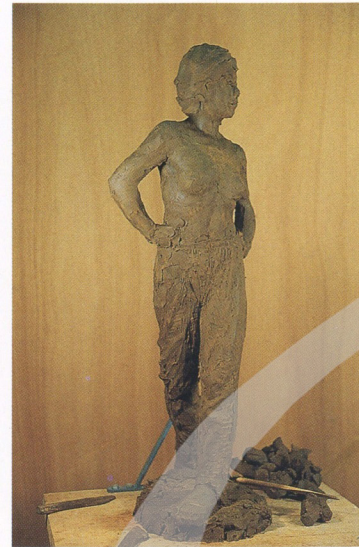
② 由腹部、胸部開始堆加泥土，再堆加腿部、手臂和頭部



③ 畫出身體動態的中心線和身體各部的比例線



④ 第二次整理，身體動態與各部分已固定



⑤ 第三次修整



⑥ 臉部質感的處理與修整



⑦ 作品完成

頭像製作步驟示範



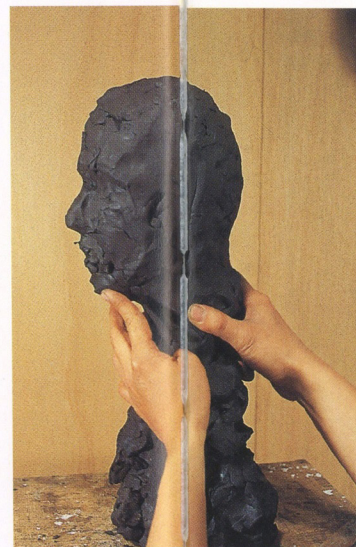
① 先釘製支架



② 綁上草繩，捆綁要結實，但應留有間隙，才能使草繩和泥土密合



③ 由下往上堆土，將泥土結實的壓入草繩縫隙中



④ 完成基本結構，做出側面



⑤ 以照片作為輔助工具，作正面各部位和輪廓的核對



⑥ 開始細部修整，圖為嘴巴的修整



⑦ 作品完成



木雕

木雕製作步驟示範

王慶台／創作示範
李良仁／圖片提供



① 將木雕稿平貼在木材上



④ 刻出樹葉的葉脈



② 以曲口刀刻除主體的邊緣部分



⑤ 以小平口刀修平鳥的身體



③ 依木雕稿重新畫出刻除部分的正確結構



⑥ 作品完成

石雕

石雕製作步驟示範

朱 雋／創作示範
李良仁／圖片提供
取材自藝風堂《雕塑技法》



① 以粉筆、墨汁或蠟筆畫出佛像臉上各部位的比例



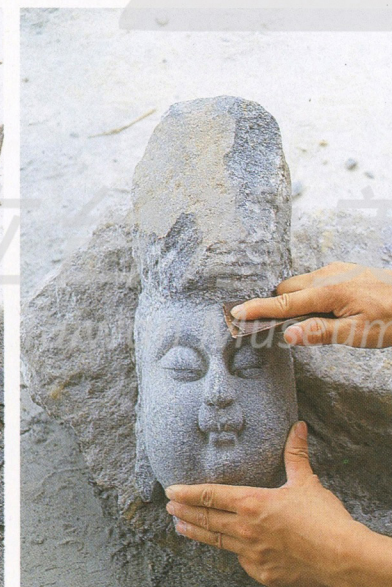
② 鑿打出粗胚後，刻出眼睛、鼻子的適當深度



③ 刻出頭頂部分



④ 各部分修整完成



⑤ 修整出眉部、鼻子和嘴巴的弧度和深度後以各種不同粗細的砂紙研磨表面



⑥ 作品完成



高砂寮的寄宿生活

黃土水雖然是東京美術學校第一位台籍生，但當時已有不少台灣青年在日本各大學唸書，他們都是日式教育下第一代台灣知識份子，大家離鄉背景到異地求學，不管是眼界或資訊，都獲得無限的開闊，大家也都不約而同地想起自己的故鄉——台灣。經過一番開放文化的洗禮之後，這些新時代台灣知識份子，更瞭解台灣的命運與前途須靠自己來改造，不能老是讓別人去控制。這是台灣青年的第一次覺醒，覺醒運動的搖籃就是東京台籍留學生宿舍——高砂寮。

3-23 拓殖大學

日本私立拓殖大學的前身稱作「台灣協會學校」，一九〇一年創立，目的在培養殖民地的經營人才。校園內的高砂寮較晚落成，產權直屬台灣總督府，與學校無關。一九二三年，關東大地震震毀了高砂寮之後，又新建三層樓水泥房舍，戰後改名「清華寮」，至今猶殘存拓殖大學中，並已破敗不堪。
(李欽賢先生 提供)



「高砂」名稱之由來

「高砂」係十七世紀出沒於台海的日本水手，對台灣南部某部落名的譯音，可以書寫成「塔伽紗古」。日語「高砂」有山明水秀或「老夫婦都健康長壽」的意思。一九二三年日本皇太子裕仁訪台，特別指示台灣官民習慣稱呼原住民的「番人」一語，改成「高砂族」，所以才有翌年考進東京美校圖畫師範科的陳澄波與廖繼春二人，都被日本同學當做高砂族的趣談。



3-24 少年時期的黃土水

高砂寮為什麼建在拓殖大學

拓殖大學最初的名稱是「台灣協會學校」，那是日本治台第三年，由剛卸任的總督桂太郎發起組織「台灣協會」附帶成立的一所學府。桂太郎是第二任台灣總督，但他志不在此，只做了四個月，卸職後一路升遷，終至官拜首相。日本治台五十年，共有十九位總督，只有桂太郎當過總理大臣。當桂太郎在首相任內，日本又因日俄戰爭勝利，

取得朝鮮半島權益，「台灣協會」更名為「東洋協會」，學校亦換名「東洋協會學校」，至一九一八年始定名為拓殖大學。這個學校的後台老闆，都是與殖民地有關的高官和軍人，創校目的是為了在培植管理殖民地的人才。由於該校與殖民地的淵源很深，高砂寮一直寄存於校園一角，並不令人感到詫異，只不過兩者產權是分開的。



●高砂寮是台灣總督府撥款興建的，地點在今東京私立拓殖大學的校園一角，落成於一九一二年。黃土水是一九五一年入東京美術學校雕刻科之後住進高砂寮的，可是一九二三年日本發生一場關東大地震，把寮舍震毀，所以後來就近重建的高砂寮，已經不是黃土水住宿過的高砂寮了。

●高砂寮本來是為收容東京的台灣留學生，好解決他們的住宿問題，但是怎麼也沒想到這些眼界大開的台灣青年，群體高論政治理想，熱烈暢談台灣前途，高砂寮竟然演變成台灣知識青年思想啟蒙的地方。



3-25 關東大地震
一九二三年九月一日
中午十一時五十八分
四十四秒，
東京及其四周發生
七·九級大地震，
火勢蔓延全城，
死亡十四萬人，
堪稱日本近代史上最大天災。
圖為東京中央氣象台的大時鐘
在地震立即停擺的時刻。
(李欽賢先生 提供)

誰還住過高砂寮

黃土水住在高砂寮的幾年中，接觸到的室友我們所知的還有張深切（1903～1965）：他有一本名著《里程碑——黑色的太陽》，記述他所看到的黃土水，為至今有關黃土水在高砂寮的最詳盡報導。文中略略提到黃土水與其他寮友合不來。
陳培：一八九六年生，一九一一年赴日，就讀明治中學，一九一六年在神戶經商，一九一八年返台。他是黃土水作品收藏家陳毓卿的大哥。
黃聯登：原名黃聯丁，艦舩大米商黃金生之子，早稻田中學出身，一九一六年住進高砂寮。黃土水畢業後返台的艦舩臨時工作室，就是借用他家的廠房。
黃及時：黃純青之次男，一八九二年生，一九二一年入東京商科大學，此年住進高砂寮。

●高談闊論的焦點，就是同感台灣被殖民、被壓迫的事實，於是有人提出組織結社，主張興辦雜誌，甚至公開宣揚徹底廢掉剝奪台灣人自由的「六三法案」。黃土水是高砂寮的寄宿生，這些意氣風發的政論議題，又如何與想成為藝術家的黃土水擦身而過呢？

●黃土水的腦袋裡想些什麼，人們不太清楚，雖然黃土水不多話，卻用作品來說話。他有許多作品雕出故土的思念、家鄉的情愁，他刻水牛就是一種情感的回歸。然而黃土水的美校學生背景和他的雕刻勞作，未必被其他同寮住宿生所瞭解。有人故意奚落他，問他：「你敲打一下值多少錢？」因為黃土水每當下課或放假日，就在高砂寮空地的一個角落打石頭，其實那是他的雕刻創作。甚至也有人拿他的名字，嘲笑他像個土水匠。實則黃土水應該自負「土水」之名，才是來自於故土山水的土親水親呢？

六三法

所謂「六三法」
是日本帝國議會通過承認的
「法律第六十三號」，
即總督的命令具法律基礎，
長久以來該法令縱容台灣總督
專政有恃無恐。
當時台灣知識青年無不以廢除
「六三法」，
為爭取台灣人權的首要目標。

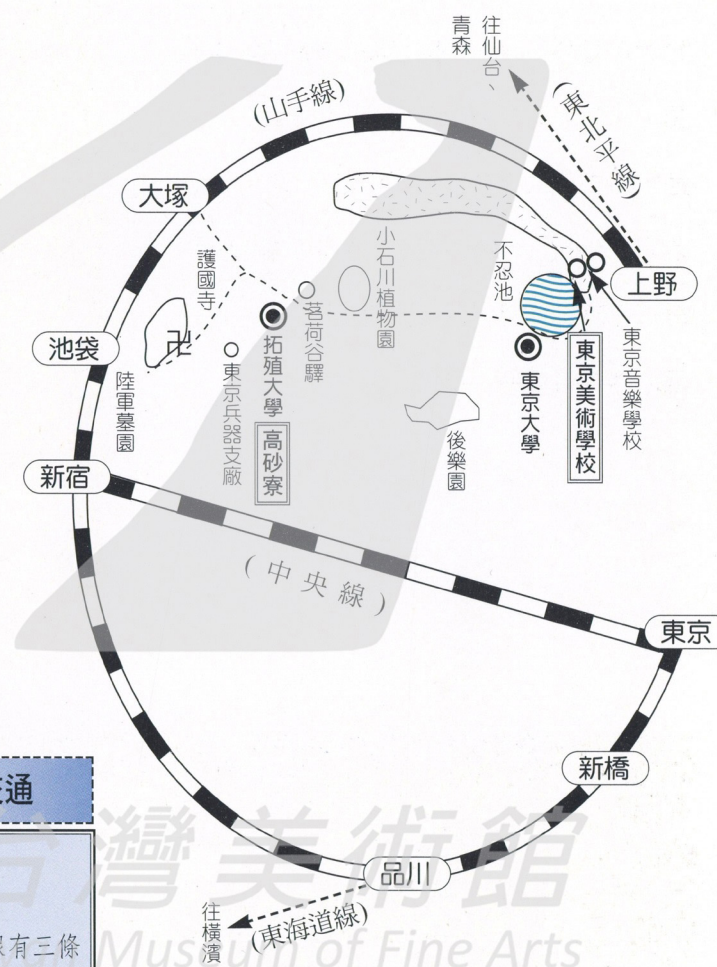
●但是他從不反駁、也不理會，黃土水照樣很用功。天一亮走出高砂寮，到校後又是最晚離開，所以和同寮同學交情很淡。孤單的他，每天上學途中，腦海盤旋的都是怎麼樣將作品打入「帝展」，以實現成為雕刻家的夢。

●高砂寮居東京西郊，東京美術學校在繁華的上野區，兩地距離大約要一小時步程，當然也有電車或巴士可搭。黃土水是窮學生，有經常徒步上下學的可能。高砂寮附近在當年是陸軍公墓和兵械廠，與東京美校之間還有植物園、後

樂園以及遊園地、球場（今東京巨蛋原址）等，一路都非常空曠，沿途一片綠意，可是這些地方都算是都市悠閒的空間，不是勞動的田園。黃土水非農家出身，沒有農作的經驗，他具有城市邊緣頑童的性格，也有擠入都會中心嶄露頭角的心理，黃土水為什麼要用功，也許是這樣的性格使然的。



3-27 黃土水 獅子 1916年 石膏 38×45公分

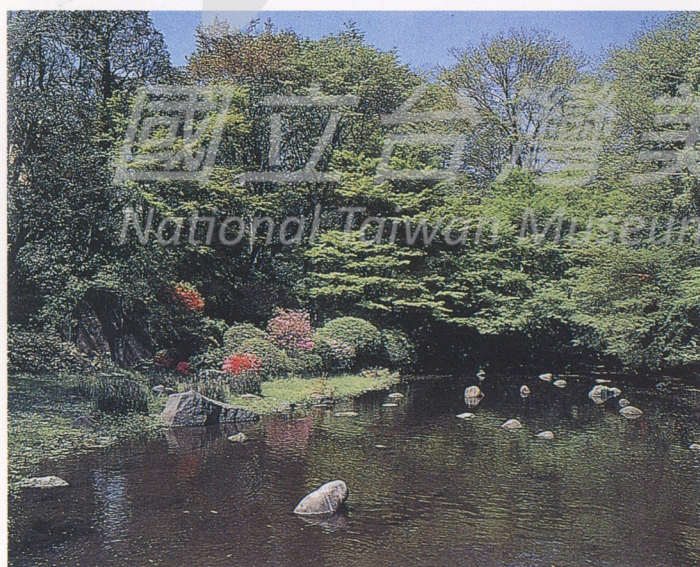


▲高砂寮到東京美術學校的簡單路線圖

高砂寮到上野東京美校的交通

從一九一五年至一九二二年，座落於拓殖大學校園內的高砂寮，往返位於上野的東京美校的交通路線有三條

1. 國有鐵道：大塚驛——上野驛，這是今天的山手線捷運系統的一段。
2. 東京路面電車：大塚驛前——上野廣小路。
3. 乘合巴士：茗荷谷驛（拓殖大學）——大塚驛前，再轉電車往上野。



3-26 後樂園

後樂園源於中國北宋范仲淹「先天下之憂而憂，後天下之樂而樂」的名句，是德川家康後代保留下來的廣大庭園，一度在關東大地震時發揮市民避難的作用。黃土水畢業於大地震前一年。因為這一帶原本就不是民房密集的地方，災前災後變化不大，所以才有可能於戰後建立公園、遊樂園和巨蛋球場。

3-28 黃土水 男嬰頭像 約1918年 大理石 20×20×20公分 (邱文雄先生 收藏)

一九一八年前後，黃土水經由介紹得知池袋有一家石材行，於是前往池袋與老闆閒聊，並從中得知，雕刻家北村四海父子經常來這裡購買石材。臨別時，老闆送他一個約籃球大小的大理石試試石性。

東京美術學校雕刻科木彫部的課程並沒有教授石彫，黃土水本來想向雕刻大家請教大理石的雕法，但由於黃土水不是入門弟子，所以這些雕刻家無法教導他。日人雕刻是採師徒制的，學徒需要七年學習期，這是黃土水無法接受的。因此，黃土水走訪一位雕刻大理石的義大利人，藉此暗中瞭解、觀察大理石的雕刻方法與工具。經由這些自我學習，試雕出「男嬰頭像」一作。



3-29 黃土水 男嬰頭像(側面) (國立歷史博物館 提供)