



VII



國立台灣美術館
National Taiwan Museum of Fine Arts

隱居小坪頂的創作生活

他常到戶外寫生，並以運用自如的暖色系色調，
發展極具地方特色的風景畫作。

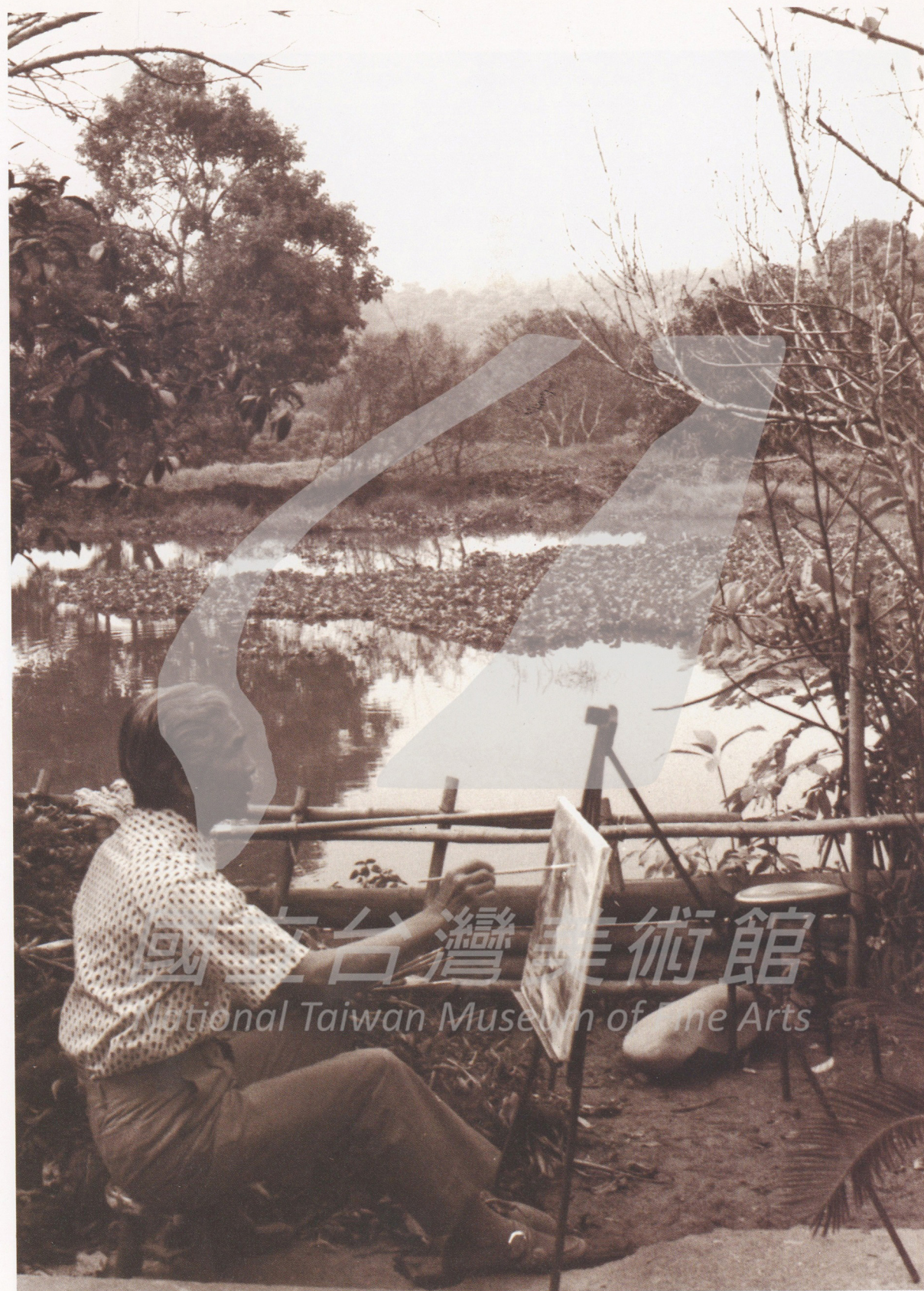
左圖/東港風光(局部) 1976 油畫 38×46公分

早在六〇年代，他便因收支無法平衡，忍痛放棄北勢坑六、七甲的耕作地。一九七五年左右，劉啓祥也逐漸結束小坪頂兩甲地的果園經營，只按季節隨意收成自家的水果，一方面招待訪客，一方面用來擺在案頭，作為創作材料。逐漸結束校園教學之後，就專心在小坪頂寬敞幽靜的畫室裡作畫，有時，也和昔日畫友，結伴到各地名山遊賞、寫生。

隱居小坪頂，卻總有昔日的學生或慕名者，前來拜訪，劉啓祥總是竭誠熱情地招待著大家。從六〇年代中期到一九七七年不幸染患血栓症，這段時間，劉啓祥展現了旺盛的創作力，作品大致可以分成三大類型：一是居家附近的田園景致，二是台灣各地的崇山峻嶺，三是以到畫室作客的女訪客為模特兒，所畫成的人物畫。



小坪頂住宅一景



劉啓祥於小坪頂家門前作畫



1 小坪頂池畔 1972
油畫 50×60.5公分
2 小坪頂風景 1979
油畫 32×41公分



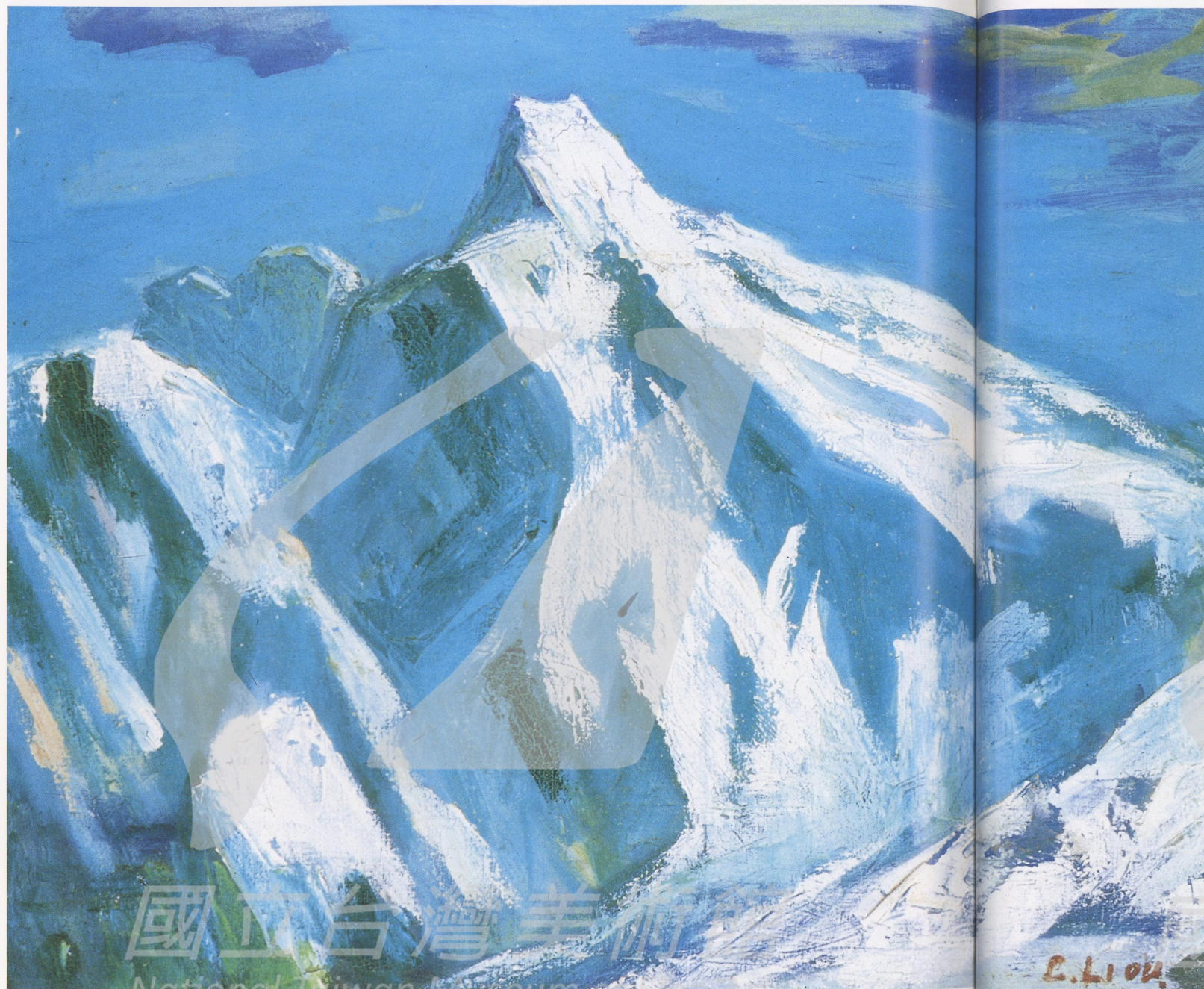
2

近 郊及南台灣風景的描繪，
總令人感到親切。

劉啓祥將住家周遭的景物，
以亮麗明快的色澤，
及輕暢流動的筆法帶過。
這幅以墾丁為背景的「樹」，
畫面亮度及節奏都很活潑。
坡地急速傾向樹根部的動力，
及老樹傍地而起昇陽茁壯之感，
都讓人充滿希望與鼓舞的力量。

樹 1969 油畫 45×53公分





尺幅雖然大，但山體
 崢嶸崇高的意象卻呼之欲出。
 鮮明的藍白對比及勁利的筆觸，
 表現出陽光照耀下，
 白雪覆地、寒氣逼人的強健山勢。
 類似這種簡化主體及形式技法的山畫系列，
 粗獷中直接綻放物象內在生命力的作法，
 是這個時期劉啓祥一再揣摩的重點。

玉山雪景 1969 油畫 61×50公分

- 1 山 1967 油畫 38.5×45.5公分
- 2 大尖山 1978 油畫 47×71公分





國立台灣美術館
National Taiwan Museum of Fine Arts

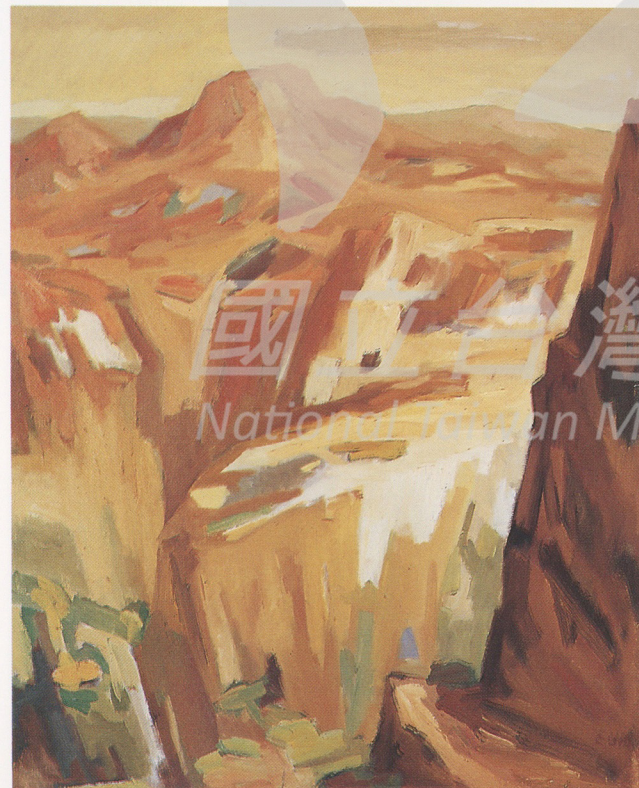
1



2



3



4

—— 九六〇年，
橫貫公路竣工以來，
太魯閣氣勢磅礴的山川景致
便開展在世人面前。
劉啓祥自一九七二至七四年
所完成一系列的太魯閣畫作，
是其壯年融合雄渾與雅致
雙重氣質畫風的代表作品。
「太魯閣峽谷」描寫利壁千仞、
兩峰夾峙的山谷奇景，
耀目的陽光使畫面明亮對比
至為強烈。正中那道爽勁老練的白，
是一種大膽創新的表達，而陽光遍臨，
是使萬物明麗耀眼起來的意象，
也是劉啓祥在日後各類型畫作中，
所特意經營的美感。

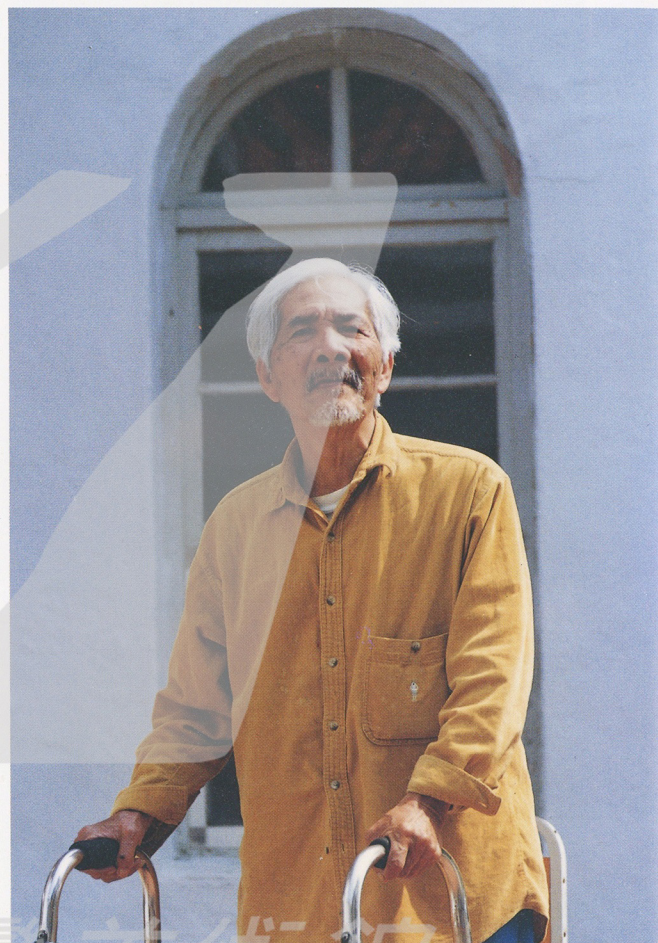
- 1 太魯閣峽谷 1972 油畫 117×73公分
- 2 太魯閣之三 1974 117×91公分
- 3 太魯閣 1972 油畫 73×53公分
- 4 太魯閣 1973 油畫 91×73公分

●劉啓祥非常喜歡台灣南部的風景，他認為這兒有一些老房子，甚至還具有歐洲優雅的風情，只是屋頂的造型有所不同而已，南台灣海邊景色，他也覺得足以媲美地中海陽光明媚的風光。於是他常到戶外寫生，並以運用自如的暖色系色調，發展極具地方特色的風景畫作。

●一九七七年一場突如其來的血栓症，使得劉啓祥好幾個月都臥病在床，病況穩定之後，右手右脚卻不能像平日一般自由活動，這對一般人而言，已是極大的打擊，對一個依靠靈活雙手作畫的人，更是最大的考驗。雖然曾經一度想用左手作畫，但他積極耐心從事復建，並藉由拉奏小提琴複雜的動作，竟使右手奇蹟似

地，可以迅速重拾畫筆。

●病後的劉啓祥，已經很少使用費力的畫刀、調色刀，改用畫筆為工具，竟使晚年的作品，呈現筆力柔和的新樣貌，畫筆



劉啓祥於屋前

隨意抹著薄薄的油彩，輕暢的筆觸飛舞著抑揚頓挫的旋律，這時，構圖或題材，已不是關注的重點，心中意念，只在交織畫面靈動流轉的氣韻。



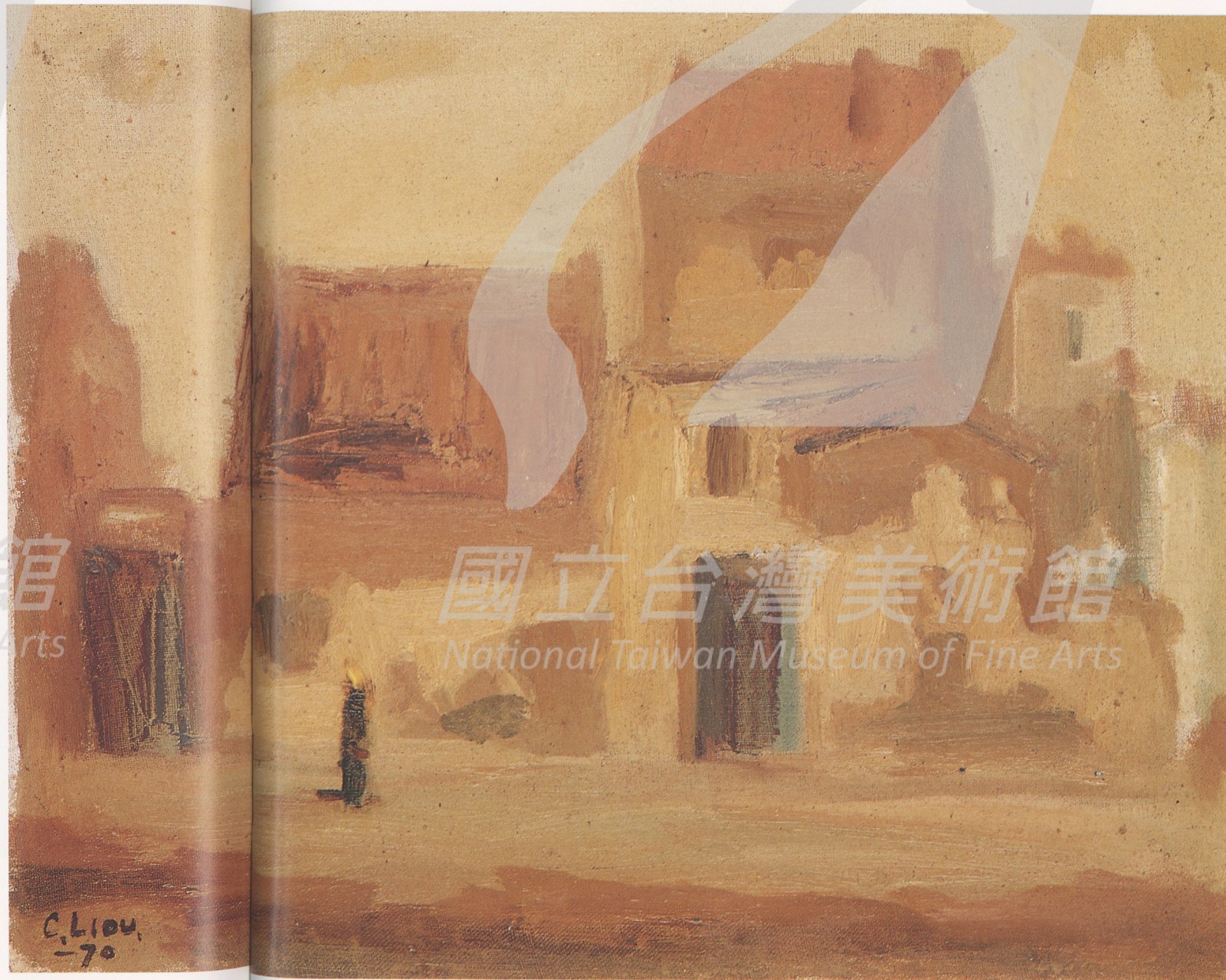
左營巷路 1972 油畫 117×91公分



1 村落 1978 油畫 45.5×53公分

2 宅 1970 油畫 32×41公分

國立台灣美術館
National Taiwan Museum of Fine Arts



國立台灣美術館
National Taiwan Museum of Fine Arts



國立台灣美術館
National Taiwan Museum of Fine Arts

國立台灣美術館
National Taiwan Museum of Fine Arts

美濃風光 1976 油畫 117×91公分

C. Liou.



1



2



3

- 1 萬里桐海濱 1978 油畫 91×117公分
 2 貓鼻頭海邊 1978 油畫 80×116.5公分
 3 海景 1969 油畫 45.5×53公分

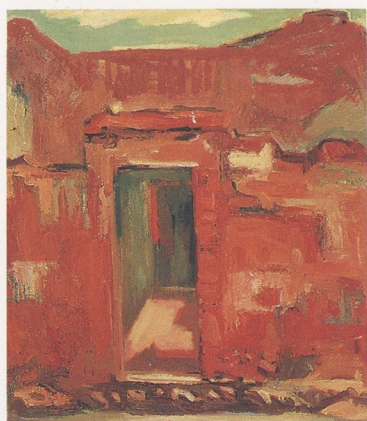


國立台灣美術館

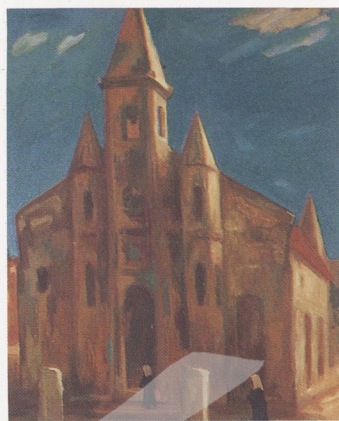
National Taiwan Museum of Fine Arts

國立台灣美術館

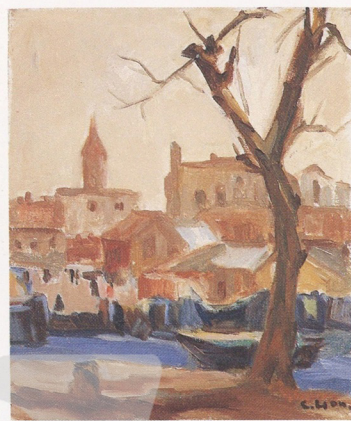
National Taiwan Museum of Fine Arts



鳳山老厝 1960



教堂 1973



東港風景 1976



美濃城門 1979



紅衣女郎 1980



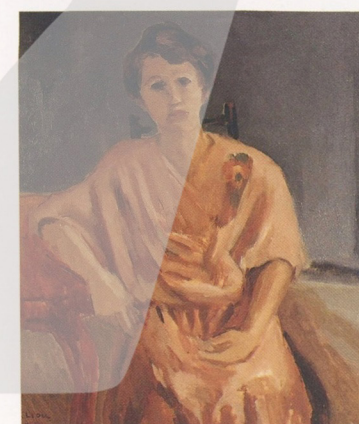
著鳳仙裝的少女 1981



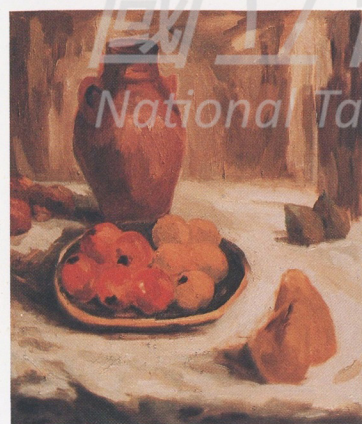
斜倚 1983



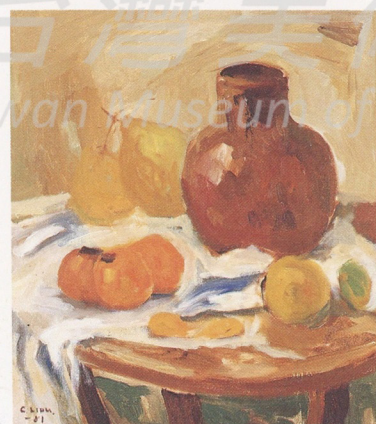
端坐 1983



戴胸花的少婦 1987



壺 1972



有陶壺的靜物 1981



白花 1989



小桌上的靜物 1989

●行動不方便，就減少到戶外寫生，作畫的題材，也就轉向能在畫室裡慢慢琢磨的靜物畫、人物畫。較特別的是，以往很少觸及的裸女題材，在這個時期也出現很多佳作。劉啓祥很少聘請模特兒到家中，八〇年代許多裸女畫像，多半是根據張啓華拍攝裸女照片，加以提煉組合的。最初張啓華拍攝裸女，劉啓祥曾經在現場，指導該擺什麼姿態，才有動人的藝術氣氛。基本上，一個個裸女對他而言，如同一顆顆擺在畫室的水果，都是畫家表達內心意象的媒介。他說：

「我的技巧磨練至此已無問題，今後所要著重的是，如何把握、如何呈現靈感，我覺得這是一幅好畫的精華所在，靈感是一種鮮活、有生命力的東西，它在你繪畫的當兒滋生成長，滋生成長的空間在畫布上，時間在創作中。……記憶，尤其是對自然界諸種色澤與光線的記憶，將在

我的藝術中扮演重要的角色。我欲以單純的色彩繪出色感豐富的圖，好比一闕清麗有致的曲子。我盼望著落筆無幾，而畫出能夠訴說一切的作品，彷如一首意味盎然的詩。」



全 幅用色輕淡，最初草稿勾勒輪廓的線條猶然可見，纖細長線勾出頸肩與傾側作休息狀的鵝蛋形臉，五官清秀而照著白光。人體為粉白與淡褐色調，幾乎融入同色調的牆面，共同化為抽象的色面。然而，不管是右手支撐臉的姿勢或交疊的雙腿，都結構緊密

而富重量感，十足逼真。健康年輕的胸部與淡白色寂寞或者是飽經風霜後的淡漠表情，兩者密切對比。讓此幅輕描淡寫的裸體畫有著遠離現實，近於永恆的震撼力。（顏娟英提供）

1 裸女 1980 油畫 53×45.5公分
2 白巾 1982 油畫 91×73公分

病後以畫筆創作的女子像，
畫面多半
流露溫和親切的氣質。
晚年的作品，
陽光更被加以強調，
於是女子左肩及膝蓋上的一方陽光，
就是畫家刻意營造的焦點。
作品意象雖然十分單純，
但含蓄幽雅的詩情，
卻在精練的形式語言中信手拈來。

- 1 劉啓祥 畫作的模特兒
- 2 畫室作畫中的劉啓祥
- 3 白衣女郎 1983 油畫 73×60.5公分



1



2



3

在 盪煦和暖的陽光中，
扶持畫家大半生的
劉夫人氣定神閒地
坐在藍椅子上，
晚期畫家
只需運用一兩種顏色，
並且不一定是高彩度的顏色，
就能夠細膩有致地
將作畫對象的生命特質，
及自己韻律、詩情
所要求的質素，
完善的表達出來。
如同畫家所言，
「只要用心靈去畫，
風格便自然而然的落駐在畫面上」。

- 1 1993年劉啓祥與夫人
於自家門前享受南台灣的陽光。
2 劉夫人 1989 油畫 60.5×50公分



1



2

●近幾年來，劉啓祥先生的身體狀況雖然不佳，但只要精神好的時候，他還是在大廳的畫室裡，安詳愉悅的揮灑彩筆。作畫對他而言，是生命中彌足珍貴的、也是涵養性靈的活動，好比可以藉之與世上萬物款款對話，既往成規、世俗一切，都不必掛心在意；九〇年代的作品，物象都被極度簡化了，只有柔亮的天光，自由的穿梭在不定形的景物上，物體與物體之間、畫面與作者之間，流動著酣暢的旋律，釋放著生命的真誠與灑脫。

●劉啓祥是台灣早期畫家中，接收西方文化涵養最深的一位，早年優裕的家境，平順的求學生活，使他與生俱來的安寧個性，得到後天環境充分的配合，一生應對進退，都是那麼詳和親切，柔而不弱的生命特質，在創作生涯裡，以抒情雅致的形式，深刻表露無遺。

●正直沉潛的心性，使他能夠在多變的

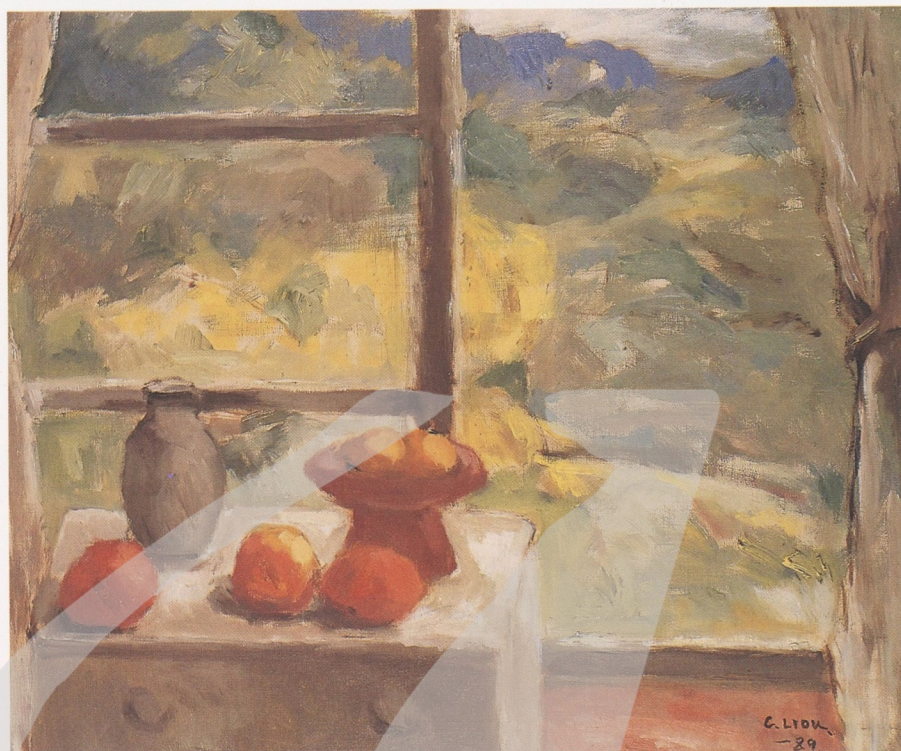
畫壇，居中統籌，全心奉獻美術教育。這是他們第一代藝術家，美麗但沉重的負擔。縱然奉獻一生的心血，傳達藝術創作的動力與生命，只是為後代完成鋪路的工作，他還是願意為此盡力奔走。劉啓祥對自我的期許，建立藝術家的尊嚴，對子弟的教育，推動藝術的風氣與藝術家族的傳統，這種種對社會的貢獻，實在堪稱南台灣文化人教養的典範，值得我們學習景仰。



1 1994年劉啓祥與從事繪畫創作的兒子留影，五男俊禎(左)、長男耿一(中)、次男尚弘(右)。

2 劉啓祥家居生活的照片。





窗外風景 1989 油畫 50×60.5公分



靜物 1990 油畫 73×91公分



自 家生產的水果，
隨意擺設在桌上，
畫家思緒
在晚期的靜物畫中，
自由自在地流動著。
靜物也像人物一般，
各有各的表情，
各有各的動態及心情。
畫家的靜物畫，
雖只是簡單的水果，
卻有氣概不凡的韻致。

有荔枝的靜物 1983
油畫 60×73公分



靜物 1990 油畫 60.5×72.5公分



國立台灣美術館
National Taiwan Museum of Fine Arts