



現代日本文學全集〈改造社版〉



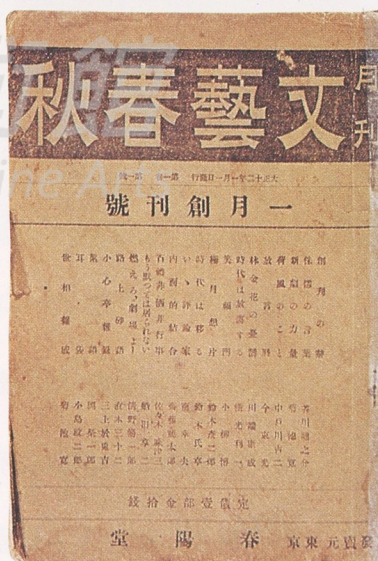
大正時期出版海報，東京內田絢子藏



藏書票 東京內田絢子藏



「週刊朝日」創刊號〈大正11年4月〉



「文藝春秋」創刊號〈大正12年1月〉

II



國立台灣美術館
National Taiwan Museum of Fine Arts

浸潤大正遺風的文化青年

劉啓祥在文化學院就讀的那段時日，
恰巧正是日本藝壇畫派林立、
西洋前衛畫風快速傳入日本的時期。

左圖/大正時期的出版品、海報及藏書票，由此可見此時文化發展的蓬勃。

帶著一把心愛的小提琴，跟隨著愛好文藝的二姐夫陳端明前往日本，一九二三年九月抵達東京時，去年大地震令人觸目驚心的頹圯遺跡，仍然四處可見，但劉啓祥對當地最深刻的第一印象，卻是與震災毫無關聯的初秋美景：他細膩的聆聽著秋蟬的叫鳴，除了故鄉金黃的稻浪，他也深深愛上了北國黃澄澄的秋意。

● 在親友的安排下，劉啓祥進入一所教學開明自由的教會學校就讀，接受完善的近代文化啓萌教育。在青山學院中學部，詳和優美的詩歌與聖樂，洗滌著少年思鄉的愁緒，當代文豪夏目漱石、武者小路實篤等人精彩的文學課，振奮著他純善的心靈。頭一年，他還特別利用放學時間，拜師練習小提琴。二年級時，由於一位留法歸國美術老師的牽引，重新引發他對繪畫的高昂興趣，假日時，他常和喜

愛藝術的親戚去看畫展，四年級時，更決定利用夜間到川端畫學校(補習班)練習素描，準備中學畢業後報考美術科系。



1



2



3

- 1 夏目漱石
- 2 關東大地震災後情形
- 3 日本秋天景色

1928

▶ 劉啓祥入日本文化學院美術部洋畫科。

▶ 陳清汾赴歐。

▶ 陳清汾入選巴黎秋季沙龍。

● 劉啓祥在中學時代每次觀覽二科會展覽，總覺得能夠心領神會，因此中學畢業後，並不一窩蜂地跟隨其他習畫的學生，以當時最享盛名的「國立東京美術學校」為目標，而投考了師資囊括石井柏亭等二科會名家的私立文化學院，一九二八年劉啓祥順利成為文化學院美術部第四屆的學生。除了繪畫訓練外，同時在文學與音樂等方面，也得到很多的啟發與拓展，文學部與謝野寬先生的新詩及與謝野夫人(晶子)的和歌，都是劉啓祥最喜歡的課程。除了這些「詩情畫意」的學習生活之外，他還時常利用課餘時拉奏小提琴，沉醉在巴哈、貝多芬、莫札特的古典音樂世界。當時劉啓祥在文化學院接受的教育內容，是昔日大正文化人教育子女的遺風，正因接受精緻的文化薰陶，加上自己好深思的個性，也難怪他比一般留學生，更能深刻體會日本現代文明

的精萃，並在畫作中展現更多動人的思惟況味。



與謝野寬及與謝野晶子夫婦



石井柏亭

文化學院

文化學院位於東京神田區駿河台，此校最初是西村伊作、與謝野寬、與謝野晶子、有島武郎、有島生馬、石井柏亭等大正時期文人，於大正十年(1921)為實現自由教育理想，並替子女創造藝術生活教養，而精心設計的小型學校。大正十四年(1925)文化學院成立大學部，並設本科(文學科)與美術科，美術科系宗旨在於養成西洋專業畫家，但除藝術，也十分重視文學、哲學等教育。文化學院美術科學費較東京其他私立美術學校至少高出一倍之多，以高學費維持高品質教育的作法，為此校特色。

- 1 石井柏亭 聖米歇爾橋 1923
- 2 有島生馬 畫室一景
- 3 有島武郎



1



2



3

●劉啓祥在文化學院就讀的那段時日，恰巧正是日本藝壇畫派林立、西洋前衛畫風快速傳入日本的時期，但也因為西方潮流大量湧入，學習者無法徹底消化吸收，難免會有囫圇吞棗的窘況，劉啓祥意識到，若要在藝途有所進展，以及要真正了解西洋繪畫的精髓，而不僅只是在形式上做浮光掠影的模仿，就必須親自到歐洲去觀摩學習。一九三二年，文化學院畢業後，他便在家人經濟條件有力的支援下，帶著恩師有島生馬的鼓勵，立即

準備到法國去。

●一九三二年臨行前，劉啓祥特地在北京日日新報社舉行首次個展，算是一種慎重的道別。他的老師有島生馬到台灣來，特地寫文章為這個展覽慶賀，除了耳提面命，還親自替他準備了十分貴重的禮物，囑咐他到了法國，一定要前去拜訪海老原喜之助（一九〇四～一九七〇），那是有島先生另一個愛徒，接到了老師的禮物及口訊，一定會好好照顧劉啓祥這個小學弟的。



1

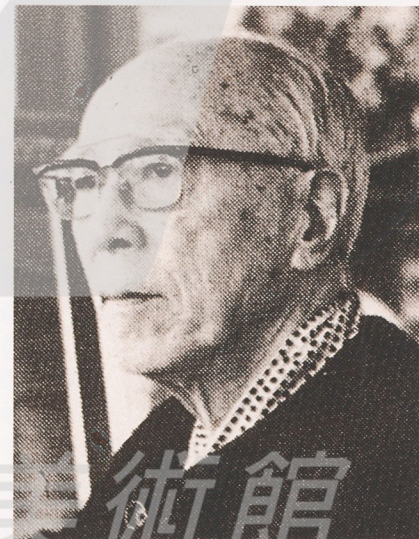


2

- 1 海老原喜之助 雨天 1963
- 2 札幌風景 1930
第五屆台展入選
- 3 持曼陀林的青年 1931
第五屆台展入選
- 4 有島生馬



3



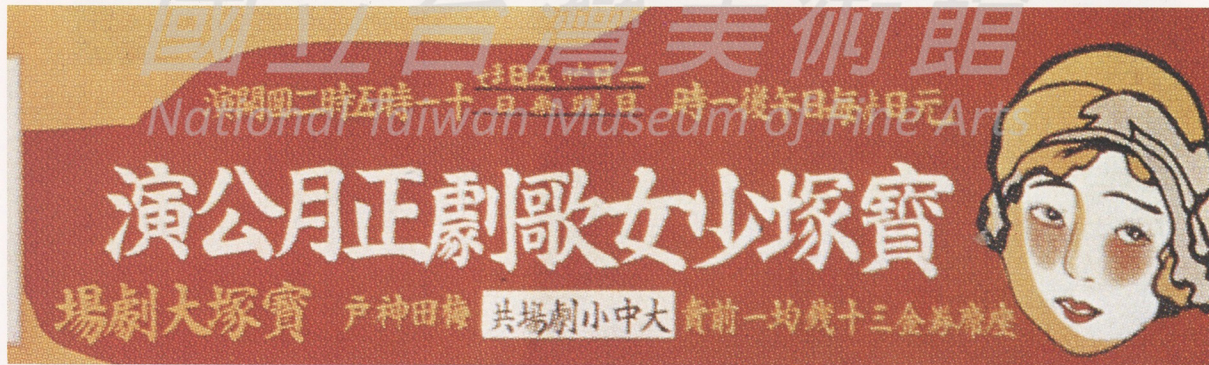
4

大正時期的文化風

關東大地震前的
大正時期(1912—1925),
整個日本文化界,洋溢著追尋近代西方
中產階級生活模式與生命理想的氣氛,
知識分子崇尚著自由民主、
人道主義及個性的發展,另外
還大力推行西化的思考和感覺方式。
「文化」這個用詞,也逐漸變成一種風潮,
甚至連一般大眾,
都把它拿來當作廣告字眼;
用上了這兩個字,
便意味那是件有高格調的商品呢。
當大正時期重視個性表現的
文化氣氛發展到最高峰時,
1923年毀滅性的關東大地震,
不僅摧毀了東京地區
看得見的物質文明,
隨之而來的
社會動亂及戒嚴法令,
更是大大打擊了大正時期
蓬勃發展的浪漫文化。
繼之而來的昭和政府,面臨的問題是,
如何重建新空間與新秩序。



大正時期文化活動海報



大正時期歌劇公演活動海報



里見勝藏(戰前二科會會員) 靜物



伊藤廉(戰前二科會會員) 憑窗女子

二科會

「二科會」為1914年,
由有島生馬、石井柏亭、山下新太郎
等畫家所組成的西洋繪畫團體,
也是第一個公開向文部省
官設展覽會「文展」的
權威性挑戰的在野團體。
畫會成員的畫風偏向
後期印象派、野獸派、表現派、立體派、
超現實派等當時
相當前衛的藝術潮流。
更重要的是,
「二科會」也公開徵求作品,
並設獎鼓勵後進,
是戰前唯一能與
官展鼎足而立的民間畫會。