



國立台灣美術館
National Taiwan Museum of Fine Arts

從一九二八年到一九三五年的這段期間，
林玉山在畫壇上是十分積極而活躍的，
他所指導的學生們，在台展的表現都極為突出……

V

嘉義繪畫的主導人物

國立台灣美術館
National Taiwan Museum of Fine Arts



左圖／春萌畫院第六屆展覽於嘉義公會堂
上圖／林玉山鳥類寫生稿

- ▶ 林玉山修畢川端畫校返台。
- ▶ 陳澄波赴上海任教新華藝專、藝苑。
- ▶ 第一次全國美術展覽會於上海舉行。

台展以後，林玉山的活動範圍仍
然以中南部為主，除積極指導、
鼓勵嘉義一地畫家們參展外，並先後於
一九二八年，與嘉義畫家朱芾亭、林東
令、蒲添生等共同組成「春萌畫會」，輪流
在嘉義及台南舉辦畫展；一九三〇年參
與北部日籍畫家鄉原古統、木下靜涯倡
立的「梅檀社」，此外第六回台陽展新設
東洋畫部時，並加入為會員。除了這些規
模較大的畫會之外，更在地方上組織了
各種研究社，致力帶動民間畫會的成立，
如「鴉社書畫會」、「自勵會」、「墨洋社」、
「麗光會」等。從一九二八年到一九三五
年的這段期間，林玉山在畫壇上是十分
積極而活躍的，他所指導的學生們在台
展的表現極為突出，如李秋禾、盧雲生被
列為免審查，黃水文也得到了特選，以及
江輕舟、高銘村等也都能夠入選，在嘉義
地區的繪畫推展上，林玉山已居於相當

重要的主導地位。

●說起林玉山與其畫友、學生的情誼，尚
有一事在畫壇為人津津樂道。林玉山學
生中，應屬李秋禾才情最佳，十六歲即入
選台展。因此在當時難免引起畫壇議論
紛紛，傳言其畫為老師林玉山代筆；為求
證實情，台展日籍審查員，並且是台灣東
洋畫導師的鄉原古統，於展覽期間畫家
北上時，邀嘉義畫友到他的寓所雅聚，談
畫之餘，他邀請大家乘興作畫，而李秋禾
也在其中。當場見識李秋禾的功力後，鄉
原古統才澄清了心中的疑慮，並向林玉
山說明原委。



第六屆春萌畫展，右起為朱芾亭、盧雲生、
林玉山、李秋禾、黃水文。



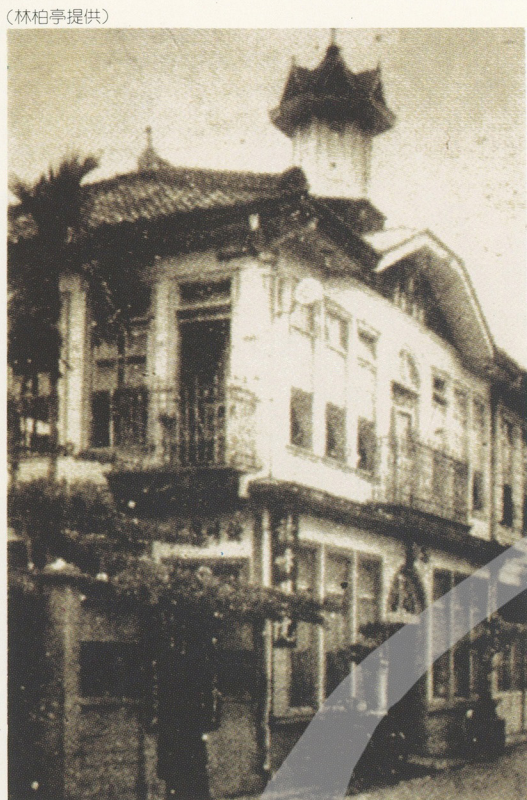
1



2

- 1 許多日籍台展審查員都會
南遊嘉義，此照片即是1930年
第四屆台展審查結束後，
審查員勝田篤琴來到嘉義，
春萌畫會會員在碧霞樓
為他開歡迎會時所攝。
前排左三為勝田篤琴，
後排左二為林玉山，
左四、五、六，則分別為
林東令、蒲添生、朱芾亭。
- 2 台展之後，繪畫活動蓬勃發展，
數位大陸畫家來嘉義訪問，
並介紹大陸名家畫風。這張照片
就是大陸畫家王逸雲訪琳瑯山閣
時與林玉山、陳澄波、及張李德和、
張錦燦夫婦等畫家、詩友合攝。
琳瑯山閣為能詩善畫的
張李德和女士所主持，
是嘉義地區詩書畫活動的重心，
文人墨客聚集的地點；
林玉山和陳澄波都是其中的常客。

陰雨連天已放晴。湖光山色映窗明。水田萬頃雙飛鷺。堤柳千條百轉鶯。
 釣罷栽花閑遣興。讀餘染筆可怡情。平生自守清貧慣。不喜趨時與賣名。
 睡起茅齋日未西。小塘時聽水禽啼。神清煮茗塵心淨。興到描山彩筆携。
 屋破蘿藤親補葺。詩成蕉葉自留題。畫人慚愧謀生拙。家計維持賴老妻。
 日長無事閉郊居。又值桃城四月初。綠野幾時皆點綴。新村無數不空虛。
 閑庭靜檢穿籬笋。小浦時聞躍水魚。浴後豆棚移榻卧。晚風吹月上徐徐。
 畫道幽玄意義深。通神窮理悟禪心。攀山覽勝時生寫。摹古觀摩秘帖臨。
 亂世機緣歸淡薄。晚年詩句費沉吟。于今天驥無人問。市骨當時說萬金。



1 琳瑯山閣，遺址在今之國華街。
 2 此詩出自洪寶昆編《現代詩選第一集》，為詩文之友社於民國五十六年出版，原詩第一段有誤。
 3 蓮池 寫生稿



3

情與觀點，在創作的精神上，原本就有彼此交融的地方；林玉山在經學、詩學的浸漬之下，性靈得藉以啓迪發抒、涵泳滋養，因此，在他畫境的經營中，特別能於筆墨之外，著重詩意思想的表現，可以說是日後繪畫風格演變的契機所在。

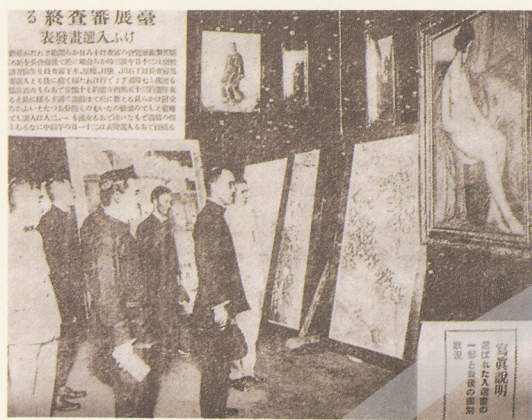
●作於一九三〇年小暑，絹本設色的作品「蓮池」，是林玉山早期的代表作品之一，他爲了畫這幅作品，騎了三十分鐘的腳踏車來到牛斗山的一池大蓮塘，顧不得蚊蟲的叮咬，從傍晚開始觀察，等待用畫筆來記錄破曉的蓮池，花苞綻放時刹那的美感。畫面之中，荷葉上欲滴的露珠，及白鷺鷥優遊其間的景致，無一不貼切而深刻的表達他精湛的畫藝。

●台灣在日據時期，各地都有詩文社的組織，都是一些酷愛祖國文化的讀書人，希望在異族統治的時候，能藉著詩酒的雅集，從事詩文研究，以延續祖國文化，所以詩社的團體很多，嘉義一地先後成立的即有二十六所之多。而除繪畫之餘，林玉山也相當熱衷於經學與詩文的研習；當時嘉南地方文化活動的中心——「琳瑯山閣」，經常舉行詩文書畫雅集，林玉山即在此結識了蘇櫻邨、林臥雲、吳百樓等諸位詩家，朝夕琢磨，對詩詞發生了濃厚的興趣，自一九三〇年起，先後加入「鷗社詩會」、「玉峰吟社」、「花果園修養會」等，得名儒閔紅老人賴惠川親授詩學，士紳賴壺仙講授經學及國語；並在一九三二年和詞友朱芾亭等人組織「讀書會」，研究詩文。

●詩與畫作品的表現，或同爲模擬客觀事物的真實情景，或闡揚作者主觀的性

林玉山在嘉義地區的活動

約在十屆台展[1927-1936]的這段期間，隨著林玉山在台展入選的優異表現，他頻繁地組織及參與了嘉義地區的畫會、詩會，並指導後進作畫，對嘉義美術活動的蓬勃，有相當貢獻。



首回台展：
做為日據時代最具權威性的官辦美術展覽，台展成為畫家汲汲參與的目標，1927年的首回台展自然成了當年美術界最大的盛事。圖為開放參觀首回台展入選作品。



詩會活動：
嘉義的中國傳統文風興盛，日據時期詩社活動更是達到頂點。參與詩會雅集，是林玉山由寫生畫參透文人畫的一個重要契機。



梅檀社：
梅檀社為北部東洋畫家以鼓舞畫風為目標而倡立；是全台東洋畫最重要的畫社。第三回開始，即改為於嘉義、台南展出，因此林玉山等嘉義畫家亦參加展覽。



春萌畫會：
是第二屆台展後，林玉山與潘春源為切磋畫藝，提昇創作水準，而以嘉南兩地入選台展的畫友為主，旁及其他畫家組成，是日據時代最能代表嘉義地區的畫會。



娶親：
1928年，林玉山與黃惠女士成婚。此時不但畫途順利，更完成了人生大事。



↑
↑

嘉義仕紳贊助繪畫活動：
與其他地區相較，嘉義仕紳對當地繪畫乃至文化活動的蓬勃發展，有著不可忽視的功勞。如賴雨若(上圖)設塾講授經、詩學及國語、英語；張李德和夫婦設琳瑯山閣，聚集畫友文人；及蘇孝德(下圖)等人買畫、贊助畫會；以上活動林玉山皆加入或受到贊助。

琳瑯山閣聚會：
琳瑯山閣主人張李德和及其夫婦，具有文化素養，並熱心公益。山閣中詩人、畫友往來不斷，仕紳也在此積極參與、資助繪畫活動。林玉山為其中常客。

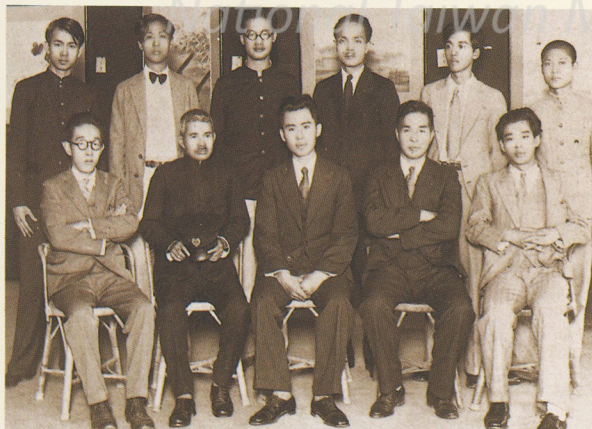


↑
↑
↑



自勵會：
是嘉義地區此時成立的眾多畫會之一，1930年由仕紳周燕、張洋柳發起，由林玉山負責指導，盧雲生、黃水文、李秋禾等皆為學員。

日日新報社個展：
1934年，林玉山已為嘉義繪畫的領導人物，卻更覺得需要進修畫藝，於是在「梅檀社」畫家及嘉義仕紳的支援下，於台北日日新報社舉行個展，因而得以再度赴日。



參加台展
林玉山是參加台展的嘉義東洋畫家中的核心人物，除本身十屆參與並獲獎外，也指導許多學生參展，影響力頗大。圖為林玉山與第八回台展入選作品「白雨迫」合攝。



指導後進：
在十屆台展中，嘉義畫家入選比例逐年升高，其中又有許多是林玉山所指導的學生，如黃水文(上圖)、李秋禾(中圖)、盧雲生(下圖)等都表現優異。



國立台灣美術館
National Taiwan Museum of Fine Arts

國立台灣美術館
National Taiwan Museum of Fine Arts



這是繼「蓮池」完成不久之後，同樣的巨幅工筆重彩畫作。朱燦即是柚子的別名，為嘉南名產；這幅畫構圖較單純，捨棄了背後的襯景，把重點放在層疊的樹葉，及澄黃碩大的果實；觀者似乎可以感受到，那樹幹因柚子的重量，而微微下垂；垂近地面的枝葉及果實，又使視線落在那隻姿態可愛的貓上。貓的眼神，正頑皮的注視著上方的蜜蜂呢！這幅畫不但著重立體感與明暗層次的變化，而且它的畫面趣味更構成了一種裝飾性。

朱燦 1931
絹·重彩 120×210公分

國立台灣美術館
National Taiwan Museum of Fine Arts

朱燦(局部)



國立台灣美術館
National Taiwan Museum of Fine Arts

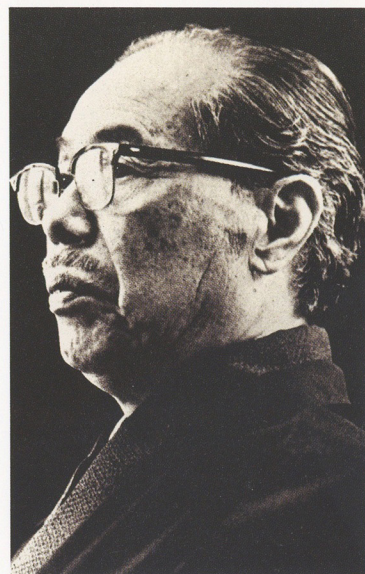
●從第一次日本學成返台後，間隔六年，一九三五年林玉山深感畫道深奧，學海無涯，尤其與書畫收藏家國松不怠往來，在觀賞了日本畫家堂本印象多元性的作品之後，他篤定地前往京都東丘社畫塾學畫。於是他結束了裱畫店的生意，而移居到興中街；此時已育有三位子女的林玉山，在安頓好家庭之後，便再度赴日。

●當時京都畫壇注入了西洋畫的形式與

內容，以著重寫生精神的圓山派與四條派為中心；東丘社畫塾是堂本印象（一八九三至一九七六年）創設的私人畫塾，堂本印象師事竹內栖鳳的高足西山翠嶂，他們一脈相傳，皆屬京都畫派。堂本氏畫路寬廣，對中國繪畫有極深入的研究，無論雙勾填彩，或水墨寫意，他無所不精，晚期則成功地以抽象形式開拓新的畫路。



1



2



3

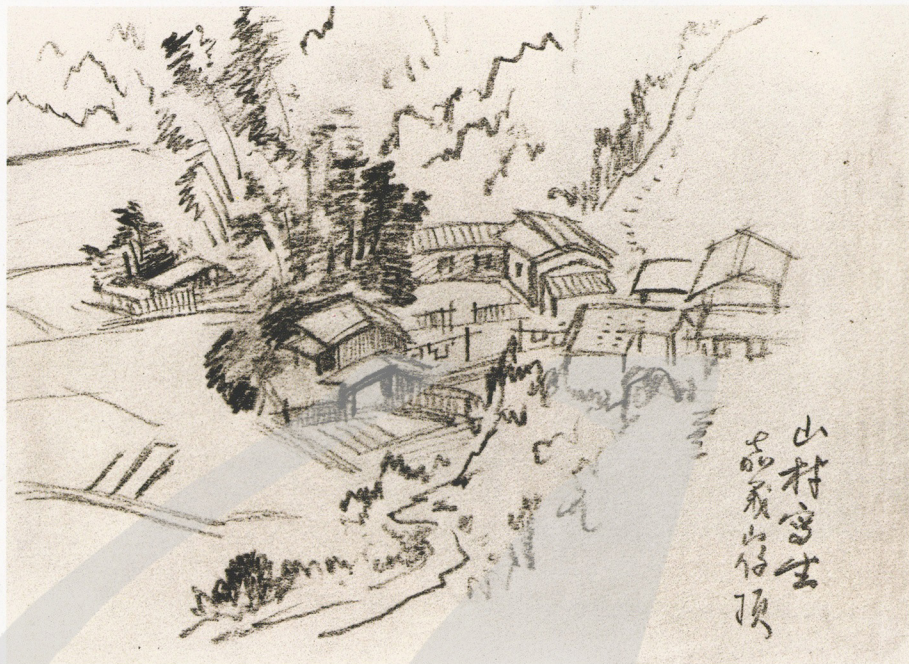


4



5

- 1 堂本印象 1924 詞梨帝母圖
帝展入選畫作
堂本印象以佛像畫
聞名於日本畫壇
「華嚴」與「詞梨帝母圖」
為其中的代表作品。
- 2 堂本印象
- 3 西山翠嶂 槿花 1923
- 4 1935年林玉山(中)於京都
堂本畫塾深造時，張義雄(右)、
蔡國憲(左)來訪時合影。
- 5 竹內栖鳳 荷蘭春光 1902



故園追憶寫生稿

●私人畫塾的教學方式，必然延續了塾者所接受教育的教學模式，與他個人的繪畫風格。東丘社畫塾的教學是先教導學生以寫生自然入手，再輔以臨畫，以意臨的方式，來達到構圖與取景的訓練。全體塾生每月舉辦一次製作觀摩會，由教師批評指導，塾生彼此交換學習的經驗與意見，這種教學方式的影響，在一九三五年「故園追憶」的架構中隱約可見，這是懷鄉有感而作，描寫他常遊的山仔頂風景，景物的描繪極重視實感。

●課餘之暇，林玉山常到京都博物館研究宋、明院體派的作品，對我國傳統繪畫中的意境、造形與賦彩，經過深層的領悟與認識後，更想出陳佈新有所突破。從畫於一九三五年的「野鴨圖」、「雙鶉圖」、一九四〇年的「松鷹圖」，乃至於一九四〇年寫生台灣南部普遍生長の木棉花為主題的「寶島春光」，及一九四一年的「雙牛圖」中，顯然都可看出，他在臨摹古畫的過程中，融入本身的寫生素描基礎，對工筆花鳥畜獸畫做出與古人不同的詮釋。

這幅畫一看之下，就會使人感到它與林玉山約當同期的其他作品不太一樣，原因在於它的構圖方式和敷色技巧，造成了此畫接近西方油畫的視覺效果。傳統國畫有一個名詞叫「凸起絹素」，就是形容這種將顏料厚實的塗敷，並形成立體感的情形。而這種表現法在當時日本畫壇時有所見，像林玉山川端畫校的老師結城素明，

就是在作畫時同時於畫面上使用東、西洋畫的顏料。林玉山曾回憶說，日本在新文展之後，確實出現了像油畫般塗抹厚重的東洋畫，所以他也曾嘗試性的畫過一些這種作品。但後來發現與他自己的風格不合，就沒有繼續下去。因此近乎西畫的畫作，在林玉山的作品中僅有少數。

故園追憶 1935 絹·重彩 171×157公分



院體畫

簡稱「院體」、「院畫」，一般指宋、明宮廷中所設的「畫院」內畫家的繪畫，也可以指非宮廷畫家但仿效院畫風格的作品。它的特色是以花鳥、山水、宮廷生活為題，筆調極華麗細膩，工整嚴謹；不但重視寫實描繪，同時也重視意境的傳達。

- 1 宋 林椿 果熟來禽圖
- 2 宋徽宗 芙蓉錦雞圖
- 3 宋 崔白 雙喜圖



1



2



3

圓山四條派

圓山派——

為日本江戶時代的畫家圓山應舉所創；他從清朝的沈南蘋學院體畫寫實技法，又研究歐洲傳入的透視繪圖法。所以圓山派是在中國及歐洲畫風影響交融下，注重寫生精神的畫派。

四條派——

為與圓山派同時代的畫家松村吳春所創，與圓山應舉交往，畫風有所影響。因為兩畫派畫風接近，通常合稱圓山四條派。

以圓山四條派為主體的京都畫派，雖然不像東京畫壇那樣，在當時日本明治維新的美術運動中成為畫壇的主力，但是京都都是最早接納寫生主義的地區，又加上出了幾位大師級畫家，所以在日本的官辦美術展中也據有核心地位。



1

- 1 松村吳春 柳鷺群禽圖屏風(右) 絹·淡彩
- 2 圓山應舉 瀑布山水圖 紙·水墨



2



野鴨圖 1935 紙·重彩

這兩幅畫，都是林玉山在京都堂本畫塾時，於美術館摹寫中國院體工筆花鳥畫的典型代表作。

雙鷄圖中，兩隻鷄一蹲一立，一隻引頸啼叫，一隻轉頭注視，相互呼應；兩旁的石竹與紅蓼迎風擺動，配合兩雞的方向，造成畫面的協調。鷄鷄以精密細膩的筆調勾畫，顯現出輕柔鮮豔的羽毛及飽滿的體態。野鴨圖中的三隻鴨，則是一隻佇立遠望，另兩隻相互簇擁，一睡一醒。背景的处理只是簡單的渲染地面，以暗示空間。

兩幅畫雖然都是工筆禽鳥，但因為絹本與紙本的效果不同，畫家經營的色調與筆法也有差異，所以呈現略為不同的意趣。不過立足於寫生來臨摹古畫的精神，卻是不變的。



雙鷄圖(局部)



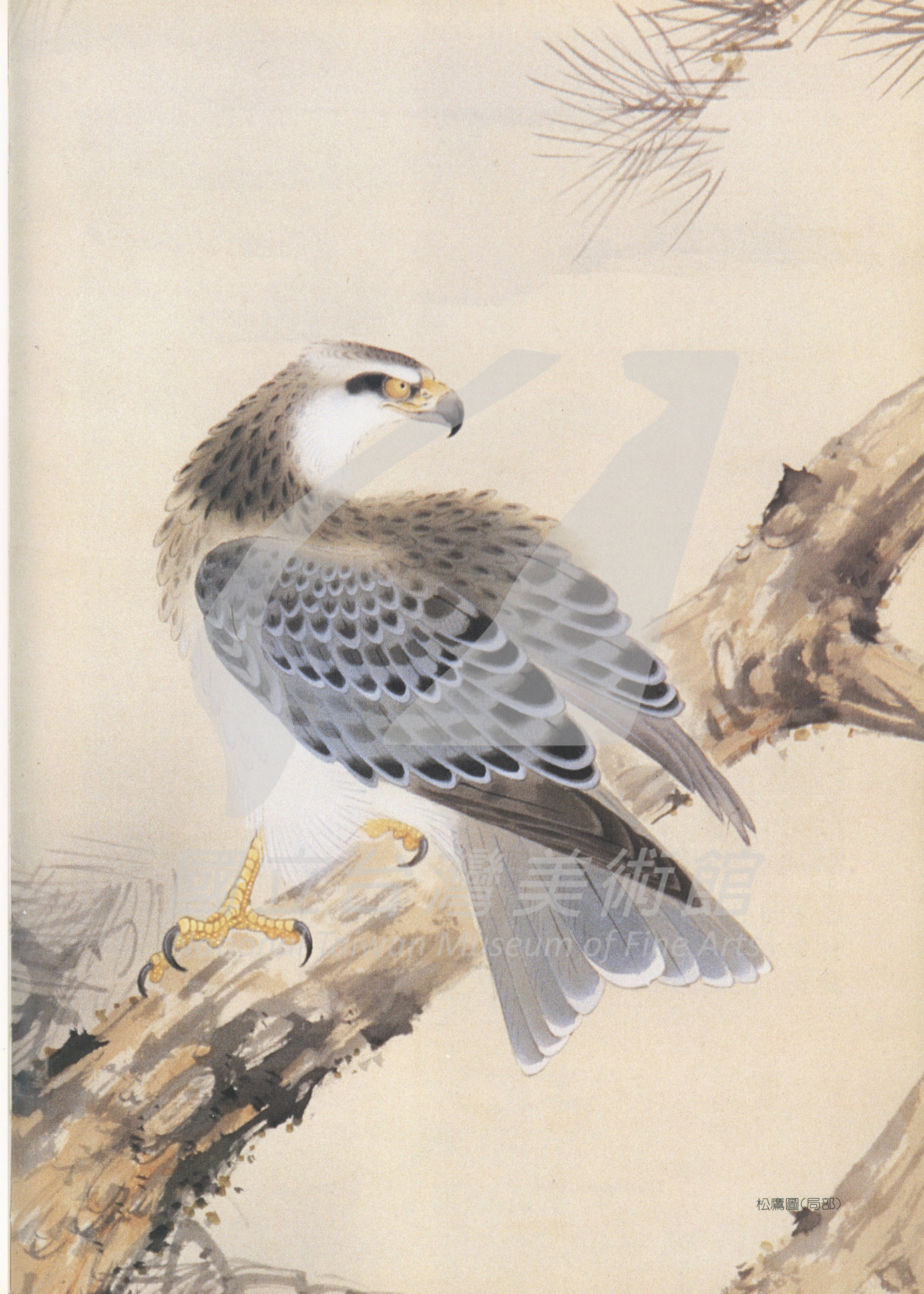
雙鷄圖 1935 絹·重彩



松鷹圖 1937 紙·水墨淡彩 134×39公分



松鷹圖 1940 紙·水墨淡彩 114.5×35.5公分



松鷹圖(局部)