



十歲時，畫師蔡、蔣相繼辭職，  
林玉山除輔佐父親裱褙工作外，  
更利用課餘代理畫師……

II

裱褙作畫的生計



國立台灣美術館  
National Taiwan Museum of Fine Arts



左圖／林玉山為嘉義老家附近的寺廟，所作的壁畫。  
上圖／林玉山韓國虎速寫

經營裱畫店，除了裝裱的工作外，通常都聘有一、二位專屬的畫師，畫各種神像，或其他人物、花鳥、走獸畫等，以應顧客的需求。一九一六年，風雅軒聘請了二位兼擅雕神像的畫師，一為蔡禎祥、一為蔣才，其中蔡師傅的畫作較優，前來求畫的亦多。蔡師傅手中有本自繪的「萬神圖形」畫稿，內有地藏菩薩、五府元帥、土地公、關公、吳鳳等神佛造形，都是為供應民間家庭神桌前的掛軸或提供神像雕刻用的參考圖據。

●蔡師傅來到風雅軒時，不足十歲幼齡的林玉山常興致勃勃地看他作畫。於是，一有空，自公學校下課回家，就借得蔡師傅的神像圖稿臨摹起來，用毛筆開始練習線條，耐性的依樣描寫。蔡師傅見得這小孩認真的模樣，便熱心地教導他如何下筆、染色、調色，特別是顏料的製作；當時由於市場的需求量不大，中國傳統繪

畫顏料很難尋到，所以畫師往往得自製顏料；經常為了配置幾色顏料，必須到漢藥店、五金舖，物色銅綠、佛青、石黃，甚至找賣女子化妝品的店舖，買白粉和胭脂，於漢藥店購得朱砂、辰砂、赭石等原料加以研磨，調配膠水等等，這些煩瑣的工作，林玉山卻抱持著極大的興趣。

蔡禎祥做神像雕刻的畫稿之一



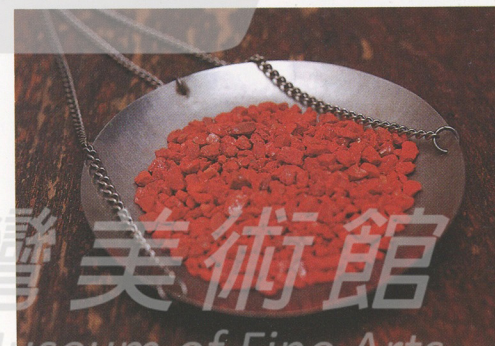
裝裱常識

裝裱又稱「裝池」、「裱褙」，是中國裝飾、維護書畫的一門特殊技藝，最早在晉朝，即已萌芽。因為中國畫繪在紙、絹之上，經過水墨的浸漬暈染，畫面會呈現凹凸不平的皺紋，所以需要裝裱的處理。裝裱方式會因為書畫的大小式樣而不同，但基本上第一步都是在畫背襯糊一或數張生宣紙。再來就依立軸、手卷、冊頁的區別，把畫鑲在綾緞上加軸杆，或包上外皮。經過裝裱的書畫，既美觀又便於收藏保存，殘破的畫面也能藉此修護完整。

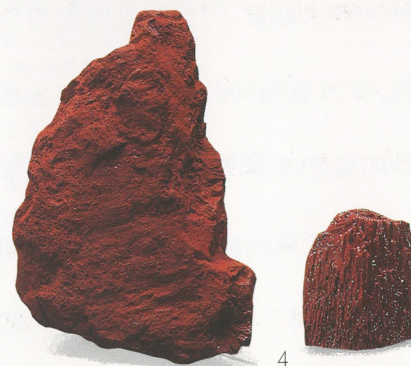
- 1 現在國畫店所賣的礦物質顏料，已研磨成方便使用的粉末狀。
  - 2 朱砂
  - 3 赭石
  - 4 辰砂
- 現在的中藥店仍能買到可以當國畫顏料使用的朱砂、辰砂、赭石



1

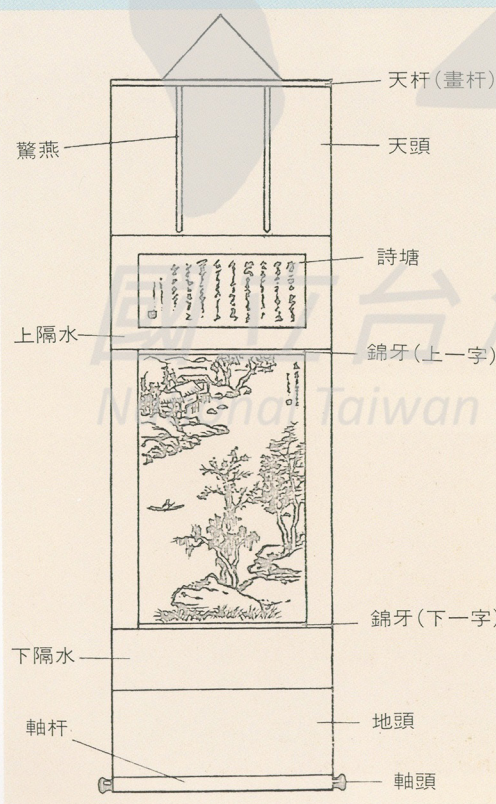


2



3

4



● 有關繪畫的技術、材料的瞭解愈能掌握，也意味著能夠獨立作畫。十歲時，畫師蔡、蔣相繼辭職，林玉山除輔佐父親裱褙工作外，更利用課餘代理畫師。在自家店中以及鄰近的裱畫店，常可接觸到台南林覺的水墨畫，莊敬夫的鹿畫，以及林朝英的書畫作品，或嘉義許禹門的人物畫；尤其親戚蔣水老先生託店裡重裱的福建畫家李燦的龍虎畫，雄渾之筆墨，妙肖之造形與神韻，更令他印象深刻。這些保存於民間的良好作品，自然成為林玉山私下臨摹的好對象。

● 大約是十二、三歲左右，嘉義地區有馬戲團前來巡迴表演，年少的林玉山當然是興沖沖的去觀賞了。他很高興的看到了老虎，並且發現到真正的老虎與平常在廟中所見的虎畫不同，於是便拿鉛筆描繪老虎的形象與身上的紋。勾畫的同時，也開始想到了畫與自然真實之間關

係的問題，而這些問題的答案在那裡？是否應該向別人請教呢？在林玉山小小的心靈中似乎已有了進一步學畫的計劃。

(漢聲雜誌社提供)



1



2



3



4



5

- 1 林玉山在「畫虎漫談」一文中，回憶小時候在家鄉附近的開漳聖王廟與三山國王廟，看到廟的左右邊壁上，有交趾燒名家的龍虎浮雕。他以為這就是老虎的形象，便常帶了紙筆去描繪，這經歷就成了畫虎的開端。此即台南三山國王廟的虎壁浮雕，我們可看出民間的虎造型與真虎有許多不同。
- 2 莊敬夫 松鹿圖 水墨 101×64公分
- 3 林朝英 墨荷圖 水墨 71×104.3公分
- 4 臨林覺秋塘野鴨立軸 紙·水墨 110×34公分
- 5 林覺 鴨 水墨