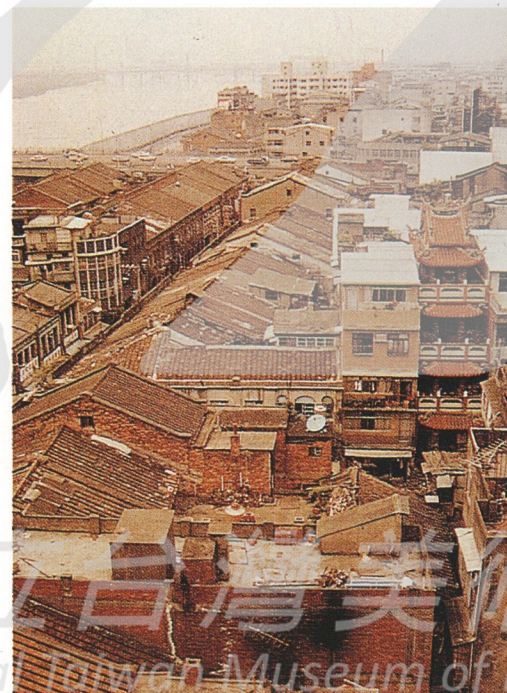


I 大稻埕的崛起與時代青年



六館茶行(局部) 1938 73×91公分

大稻埕的街景鳥瞰

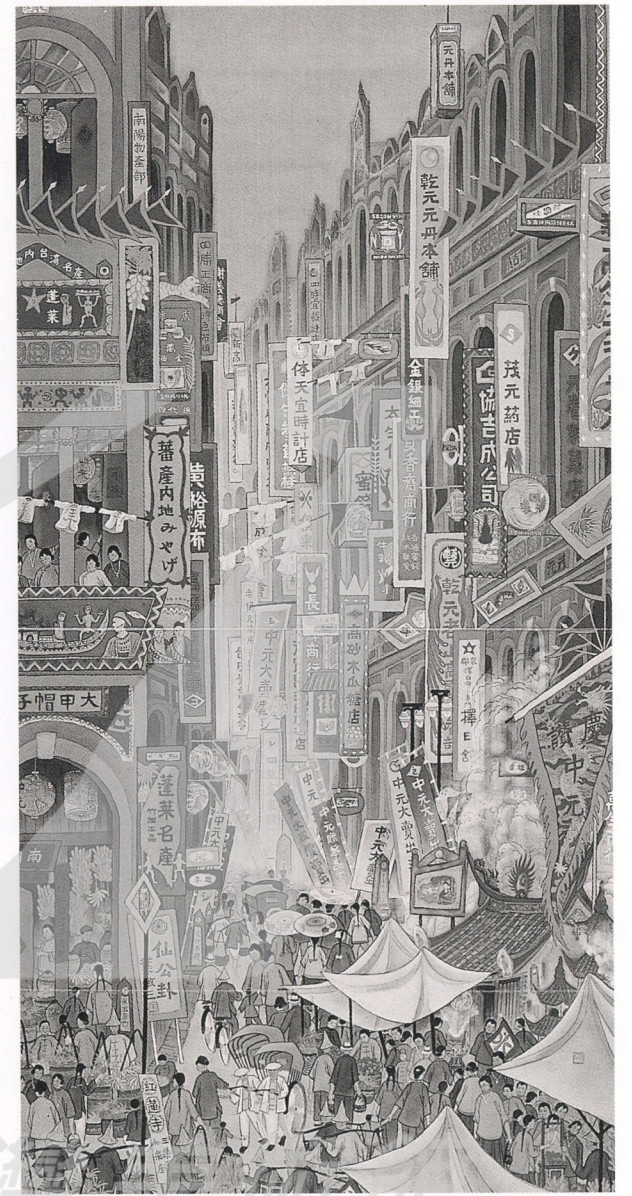
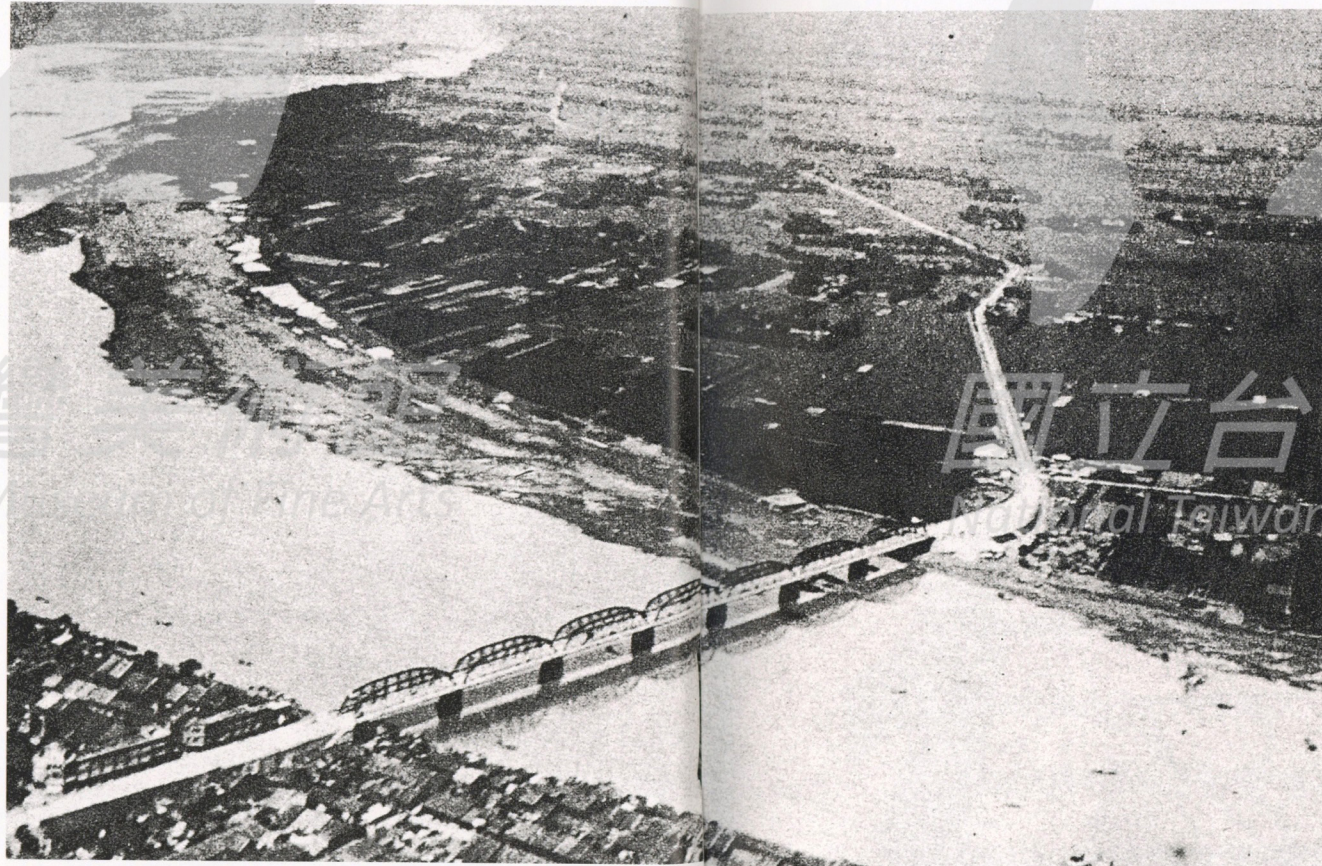


在台北你再也找不到
一條如斯的時光老街
迢迢走過清末，
日據時代以至台灣光復。

過臘八，吃一碗熱暖香甜的臘八粥，就進入了透著鮮紅喜悅的
年裡。做臘八粥之前，母親會細細張羅八
樣吉祥又入粥的乾糧，尋著紅棗、花生、
桂圓、蓮子，她也許正穿梭在人潮如織、
南北貨集聚的迪化街上。迪化街是最有
名的乾果、布匹、藥材的集散地，更早以
前有最大的茶市和滿滿的茉莉花田。除
了這些仍舊靜靜躺在木方格的古香貨
品，過多的人和雜亂的招牌張貼，使你幾
乎望不見歲月和歷史在這裡停留的痕
跡。在台北再也找不到一條如斯的時光
老街，迢迢走過清末、日據時代以至台灣
光復。

●二百八十年前第一個來到台灣的冒險
家郁永河，帶著黃牛拖拉的木輪板車，在
清朝年間由台南到達北投採硫磺礦，路
上所花的行程是二十多天，涉水漂游地
渡過九十六條大小河川。當時唯一略經

開發的台南府，連城牆也不過是「插竹為
籬」。而台南知府向郁永河警告說：「基
隆、淡水，水土之惡，人至即病，病則死。」
因此凡有兵士僕役，一聽說被派往北郊
淡水等蠻荒地帶，就放聲大哭，認為絕無
生還的機會。不難想像什麼叫滄海桑田
吧。



- 1 昔日淡水河
水流暢可通行貨船，
1860年後，
淡水開港通商
帶動了大稻埕的繁榮
- 2 昔日的淡水河，
河的左岸是當時
已開發的大稻埕，
右岸則仍是一片荒涼的三重
- 3 郭雪湖／南街殷賑 1930
南街的熱鬧景像，
可從生長於斯的畫家郭雪湖
於1930年的畫作「南街殷賑」
中一覽無遺。

●迪化街斜斜的南北劃過，包括也是南北走向，現今命名為環河北路、延平北路、貴德街、重慶北路，以及橫切迪化街的酒泉街、甘谷街、民生西路、南京西路。這個區域早先是平埔族人住的地方。他們跟早期移居開墾、歷盡危難來台的漢民學會種稻。這塊不知多廣，可供曬穀，緊鄰河道的平坦地，人們便喚做「大稻埕」。與「大稻埕」左邊擦肩而過的淡水河，現在給我們的印象也許只是泛著惡臭、混濁幾乎已成黑水的河身，和壅堵在過河橋上不能動彈的車陣。我們很難聯想到，清末「大稻埕」之所以成為繁華港口就是由於從基隆入港的船桅，可以順著河來到這段淡水的內港。沿著河再逆駛而上，甚至可以抵達大溪、三峽。河水流暢清澈得可以洗衣服。「大稻埕」於是便靠著河水運輸，每日商船往來，加上清朝末年光緒皇帝，開始投資十萬銀兩，選

擇了「大稻埕」東南仍是蟲聲唧唧的田野築起台北城。位於中華路一段的北門，便是通向逐漸崛起的大稻埕。當夜裡台北城門關上後，大稻埕仍是一片燈火通明。

●首任來台的巡撫劉銘傳深具魄力和遠見，把中國最早的火車鐵路指定在大稻埕南端破土動工，而且設立電信、稅關，劃定外僑居住區，有了電力路燈和人力馬車，大稻埕的繁榮簡直可以說走在中國現代化的前鋒呢！

●於是以「大稻埕」為點，台灣的人跟大陸人和來此的外國洋人做起生意，造就不少白手起家的豪門巨賈。最早的生意人，多是因為搶地盤火拼打輸了，抱著守護神霞海城隍逃來的泉州同安移民，居於艋舺一帶。艋舺八甲庄即今天貴陽街一帶以及大龍峒等地，大約今日的萬華便是艋舺，當時比大稻埕更早開發成商港；人口固然激增，但是由於港口形成淤



- 1 清末劉銘傳所建設的台北火車站，就以大稻埕為起點。
- 2 劉銘傳劃定的洋行集中區即今天的貴德街，當時街道已可說是筆直開闊。
- 3 大稻埕的路道簡圖

塞，早於大稻埕而逐漸沒落。同安人本著中國老式「錢囊口小，囊府深深」的商號構築，窄窄店面却一進二進三進，前段做生意，後段堆貨住家，大大開張，好不熱鬧，逐次凌駕艋舺的盛況。

● 迪化街南段，從城隍廟到民生西路叫南街，過了民生西路叫中街，再下去至涼州為止叫中北街，好比現在的忠孝東路一般風光。洋人杜德(John Dodd) 試銷台灣茶葉而大發利市，包辦了烏龍茶海外市場，台灣出口茶便由全省各地集中在大稻埕幾個數一數二的茶行加工外銷，以後漢人亦試種新茶另闢「戰場」。同時台灣把米糧、樟腦運銷大陸，唐山過來的則是南北貨、藥材和手工藝。到了西元一八九五年(光緒二十一年)清廷因戰爭失利，把台灣割讓給日本。日本於是開始以其殖民統治的方式，接手了大稻埕的繁榮。

● 日本一面斷然地把清朝治下的台北府城剷除，一面有計劃地以企業經營和運輸系統，致力將「大稻埕」同化為其海外治縣的一個商港，以「大稻埕」為聚點向日本輸出農產品，並由日本輸入工業品，另外加強與大陸的貨物交換；經過二十餘年，「大稻埕」比過去更加繁盛多金。雕花立面還附陽台的樓房，因為日本建築師的影響頗有歐洲風味，爭奇鬥艷地出現在「大稻埕」。每逢農曆五月十三日，霞海城隍爺祭典，全省近二十萬人都會趕赴大稻埕看熱鬧，中、小盤商便趁此機會北上配貨、買賣和交割，全數交夾在瘋狂鞭炮喧聲裡。商家因為辦廟會需要，而組織南管、北管、陣頭、藝閣等，絲竹鼓樂和表演團體，帶動的正是民間的藝術活力，甚至是由知識份子發起的文化活動。



1 參與遊行的大龍峒獅陣。
2 遊行獅陣中的七爺、八爺。
3 農曆五月十三日霞海城隍廟祭典遊行的熱鬧景象。時間約在1940年代



2



3

● 一九三〇年的南街，人力車、小販、行人一刻不停地摩肩接踵，廣告招幡直掛到三樓，老店號至今不衰。永樂座正上演「紅蓮寺」呢！不久「望春風」、「補破網」這些耳熟能詳的台語創作歌謠也在此唱了又唱，直到光復初期永樂座還上演過平劇。一九三六年在今延平北路與民生西路交叉口，有個洋味十足的「波麗路」西餐咖啡館，老闆廖水來對新藝術深具眼光。經常在此出入的楊三郎，已是「台展」西洋畫部得獎的麒麟兒；郭雪湖是第一屆「台展」名噪一時的「台展三少年」之一，大稻埕早有的裱畫店是他少年時代經常留連的地方。張萬傳、洪瑞麟、陳德旺雖已遠赴日本，卻也期待趕緊加入，成為台灣新時代繪畫的代言人。

● 還有一家以台菜聞名的「山水亭」餐廳，主持人王井泉自己彈得一手好吉他，也加入新劇團的研究，對藝術家格外熱

愛。如果大家記得莫迪里亞尼 (Modigliani 1884—1920)、尤特里羅 (M. Utrillo 1883—1955) 這些巴黎派 (Ecole De Paris) 的畫家，和蒙巴那斯 (Montparnasse) 那兩間他們經常逗留的咖啡館，那麼說起台灣美術運動也不能不說廖老闆、王老闆，以及以豪氣俠義贊助新藝術的商人。除了「波麗路」、「山水亭」，加上楊三郎大哥經營的「維特酒家」，都是這班文化人聚集高談，凝聚理想和熱力的地方。

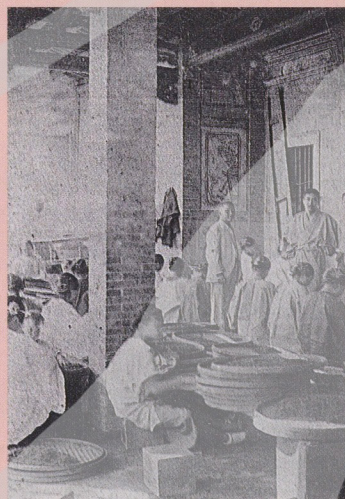
巴黎蒙巴那斯那間藝術家常聚集的咖啡館——「洗濯船」



1 三〇年代大稻埕上咖啡廳裡的文化青年，後排左二即楊三郎。
2 日據時代的波麗路。
3 當時波麗路的廣告

大稻埕的興起

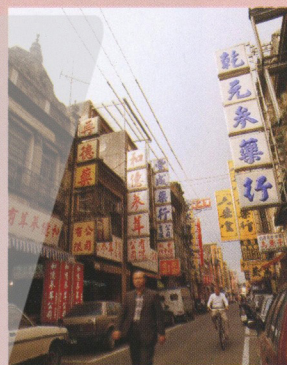
大稻埕取其有大片的曬穀場而得名。它的興起，可從一八五一年說起——同安籍移民林藍田為躲避海盜，而從基隆來此避居於今天的迪化街，開設「林益順店號」，是大稻埕最早的店舖。一八五三年，艋舺發生「頂下郊拚」械鬥事件，下郊的同安人被頂郊的三邑人打敗，逃至大稻埕沿著淡水河建起同安人的聚落。至一八六〇年後，淡水河正式開港通商，艋舺又因河口淤積無法卸貨，使大稻埕一枝獨秀地成為物資集散中心；原來的田野稻埕已成為全台最繁榮的地方，連外國人亦紛紛在貴德街設立「洋行」做起貿易來呢！而大稻埕精製出口的「福爾摩沙茶」，大量外銷貿易的結果，造就了驚人的財富，也說明了大稻埕的急速繁榮！



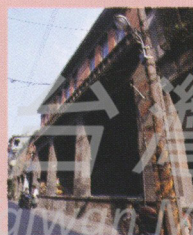
日據時期大稻埕的製茶情形。



迪化街上的布行建築。



現在的南街街景已不復往日的熱鬧繁榮。



港町文化講座的舉辦地點。



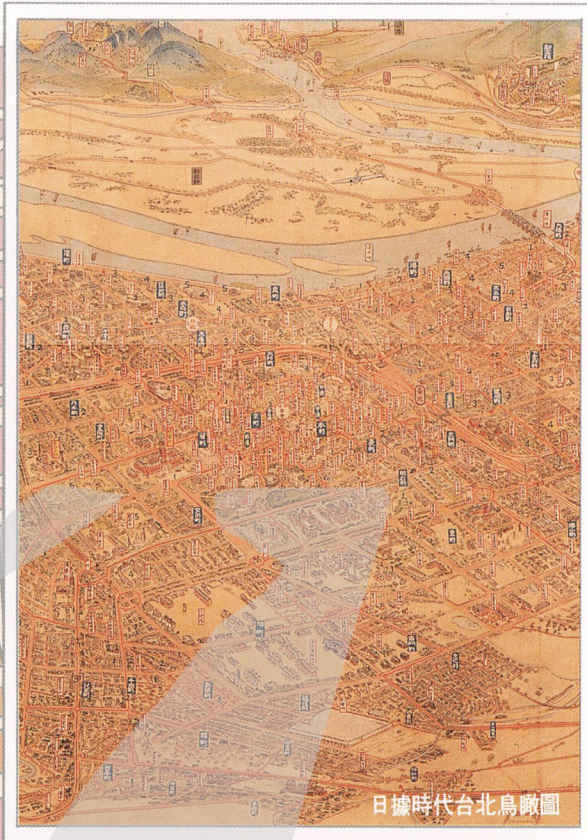
象徵六館街當時繁榮的陳錦記大宅。



位於貴德街上的李春生紀念教堂。



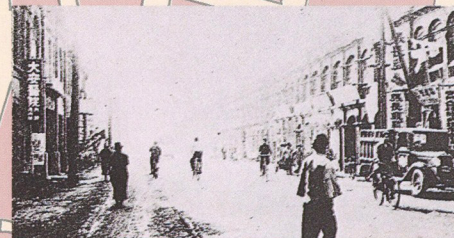
洋行集中區—六館街(今之貴德街)。



日據時代台北鳥瞰圖



現在的霞海城隍廟偕促在現代化大樓裡，廟宇的正面建築也被牌樓所取代。



日據時期的太平町(今之延平北路)

1992台北市大稻埕街圖

●他們之中有像楊三郎一樣，從日本帶回所謂「現代西洋繪畫」又精通日語的美術家，也有支持新藝術的記者，以及從事文學、音樂、戲劇創作的文學家、音樂家，好比張文環、呂赫若等。他們的行動匯集了眾人的眼光，猶如鼓動風潮的推進引擎。瀕臨的淡水河輕輕川流，小型輪船和帆船航行，偶而有駁船穿梭其間，河岸的外商區聳立著引人的歐式樓房。外來的訊息正開始接壤，和現今的留學熱潮比

較起來，那是「一萬個漢人有七個留學生，二千多個留日學生中只有約三十人習畫」的時代。



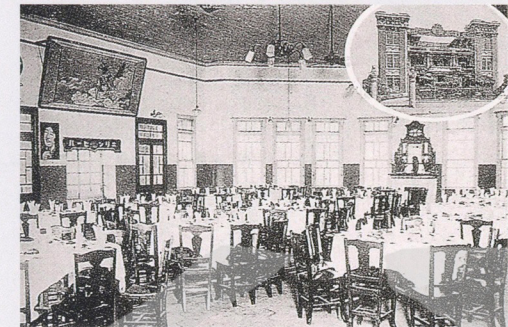
年輕人聚集在咖啡館內的情景



蔣渭水於太平町(今之延平北路)開設的大安醫院。

大稻埕上的文化活動

淡水港的通商加上劉銘傳的大力開發，使大稻埕的富庶繁榮領先全台；日本政府雖接收了它的繁榮，但各種政治、文化的抗日運動也在大稻埕此起彼落地展開，活動地點從延平北路、貴德街附近的一些酒樓、咖啡館，到蔣渭水開設的「大安醫院」——醫民救國、非武裝抗日的據點。其中，「山水亭」與「波麗路」是最令人懷念的地方。兩家的老闆王井泉、廖水來都是古道熱腸、愛好文藝的甘草人，山水亭的台菜小吃和波麗路的咖啡香，聚集了文人雅士等在此暢談理想、共抒創作。楊三郎和郭雪湖曾經在此留下作品，呂泉生在王井泉的支持下，完成了「丟丟銅仔」和「六月田水」，膾炙人口的台灣民謠。



- 1 當時文人雅士常往來聚集於蓬萊閣，猶可見其豪華的內部擺置。
- 2 日據時期的最大酒樓——江山樓。
- 3 楊三郎長兄經營的維特酒家，以王井泉擔任經理（前排中坐者），廖水來為廚師（第二排左二）。兩人離開後分別開設山水亭、波麗路。



3