



國立台灣美術館

のみのコバタ
カモス 磨齒

IV

有趣的牙粉廣告



國立台灣美術館
National Taiwan Museum of Fine Arts



上圖/顏水龍設計彩繪的瓷瓶
左圖/顏水龍為壽毛加牙粉公司所設計的海報

海報正中畫了一個頭上仰的男人，
正沈醉在吞雲吐霧中，
背光的臉和白煙形成強烈的對比；
微張的嘴，可看到潔白的牙齒。

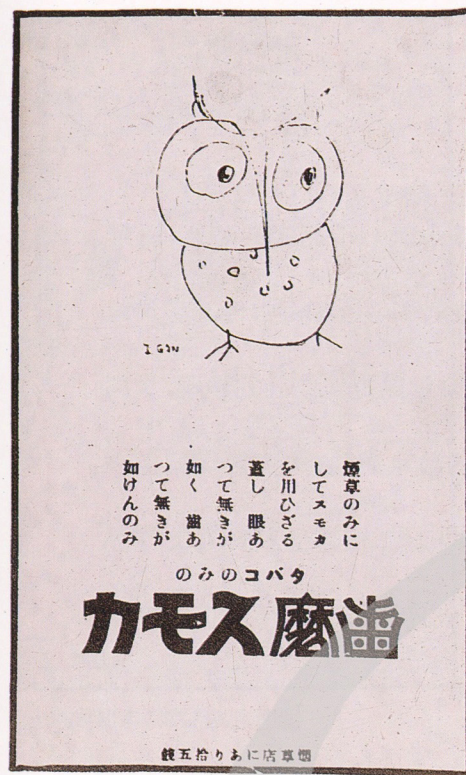
學 純美術的人跑去做廣告設計，
在那時非常少，因為一般學美
術的人，總覺得廣告這東西太商業化了，
會窒礙藝術。然而，對顏水龍而言，他可
以將繪畫訓練所學得的各種不同觀念和
技法帶入原本商業氣息極重的廣告中，
使之格調提昇，而又不失廣告效果。廣告
設計不會讓他的純美術受影響，反倒是
他以純美術影響了廣告設計。

●這工作為不定期的上班制度，每個月
只去一兩次。當時畫家從事廣告設計的
不多，對於日本廣告界來說，是開拓了先
河，而且他又畫了海報，頗獲好評，所以
被重用。顏水龍自己曾說，他實在也是為
了生計，才不得不從事廣告設計。誰知道
無心插柳，柳成蔭，使得大家對藝術化的
廣告插畫，頗為歎服，更肯定他對提昇廣
告水準的貢獻。

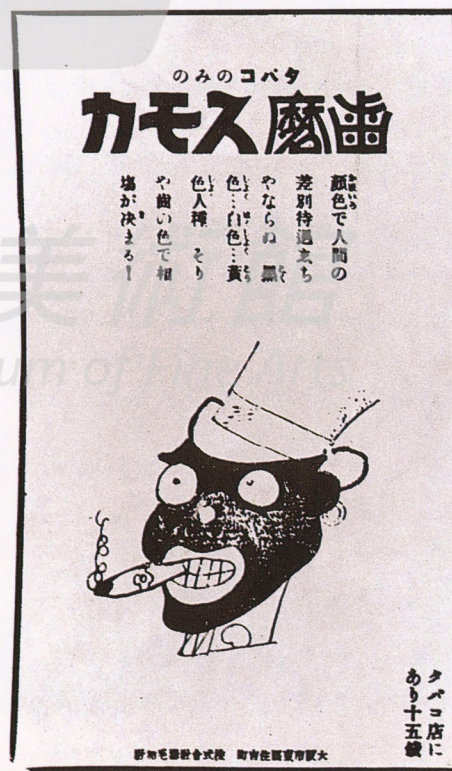
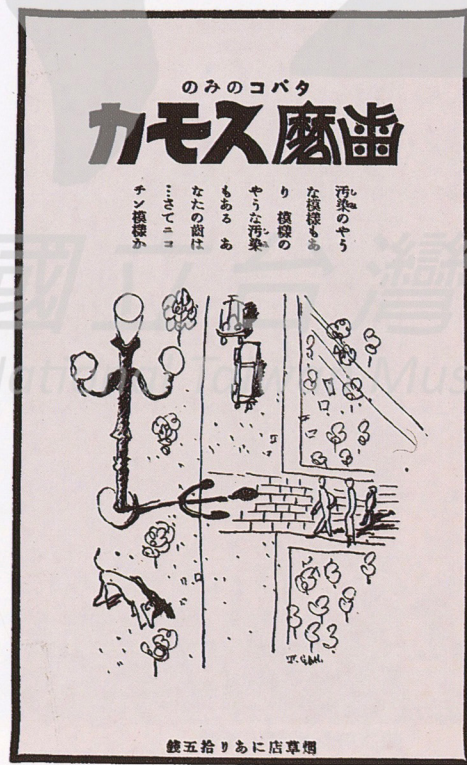
●他回憶當時，所有的報紙廣告都是密

密麻麻的，不仔細看還真不知賣些什麼
東西。但是顏水龍的設計圖像簡單，文字
幽默簡短，空白極多，在一片黑烏烏的廣
告中相當突出，舉例看一個畫有貓頭鷹
的廣告，貓頭鷹雖以寥寥數筆繪成，那對
無邪又無辜的大眼，却是相當傳神有趣。
下面小字大意則是：抽煙的人如果不用
壽毛加牙粉，就好似有眼無珠，有唇無齒
一樣。另一幅，畫的是一個戴帽叨煙，有
白牙齒的黑人，那股傻勁兒，令人莞爾，
圖上廣告詞寫著，人間因膚色的不同而
有差別待遇，但是不管是什麼人種，只要
牙齒白就能決定你給人的價值感。

●從這兩個廣告，我們可以想像那種萬
「黑」叢中一點「白」的妙效，這種點子在
現在或許不新鮮，但在那時候可是相當
進步的。所以，廣告一出，就引起相當的
迴響，每天居然有三千多封反應意見及
稱許的信寄達公司。



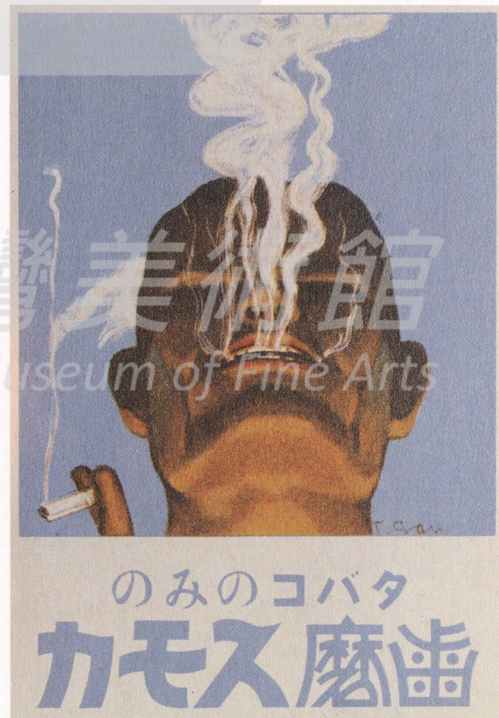
壽毛加牙粉公司
廣告設計作品



●除了小廣告，顏水龍的海報設計也很優秀。例如一九三四年所繪製的壽毛加海報廣告，四開大，海報正中畫了一個頭上仰的黑人，正沈醉在吞雲吐霧中，背光的臉和白煙形成強烈對比；微張的嘴，可看到潔白的牙齒，告訴癮君子，是壽毛加牙粉的功勞，否則抽煙人的牙，怎會如此白呢？看到這樣生動的廣告，癮君子們不心動嗎？

●無論是小插圖或海報，那種簡潔，訴求重點一目瞭然的技巧及設計觀念，想來和顏水龍在歐洲所看到的廣告風格，有一定關係吧。所以，留法對他而言，不僅在純繪畫上所得甚多，在其他方面，像廣告設計，工藝製作等等也受益良多。

●後來在顏水龍七十七歲的時候，這家牙粉公司特別寄了近四百張他的廣告設計照片給他，足見對他作品的珍視，及對他老人家的敬意。而這些廣告作品也被該公司印製成冊，和其他設計者的作品並列一起，成為一九三〇年代日本廣告設計經典作。



顏水龍牙粉廣告海報



十九世紀末的歐洲廣告作品



法國畫家羅特列克的海報作品 1892



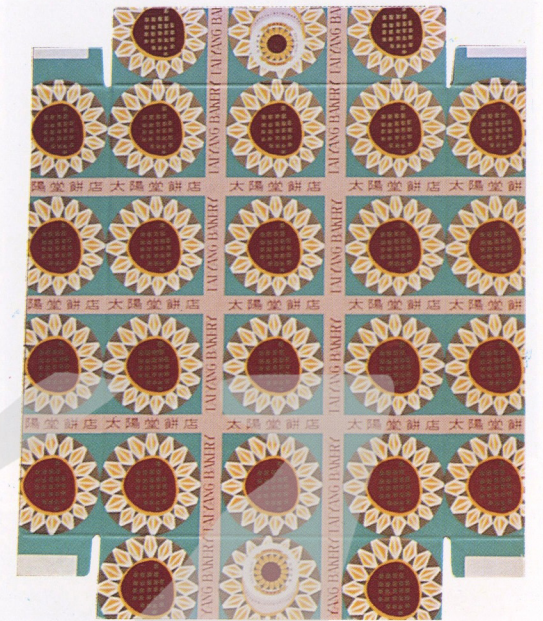
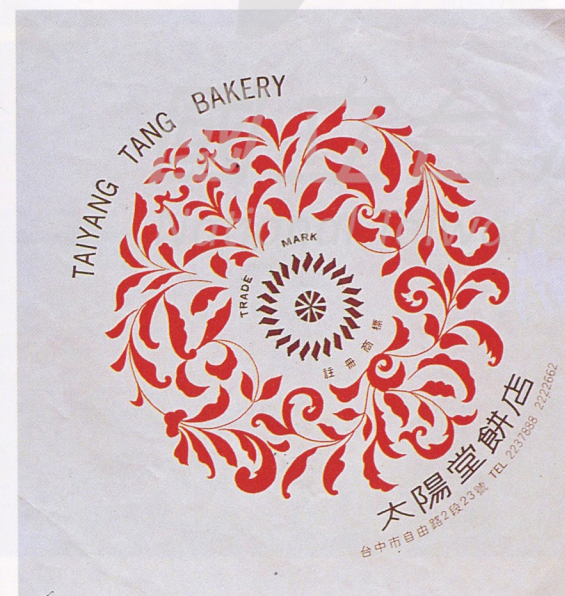
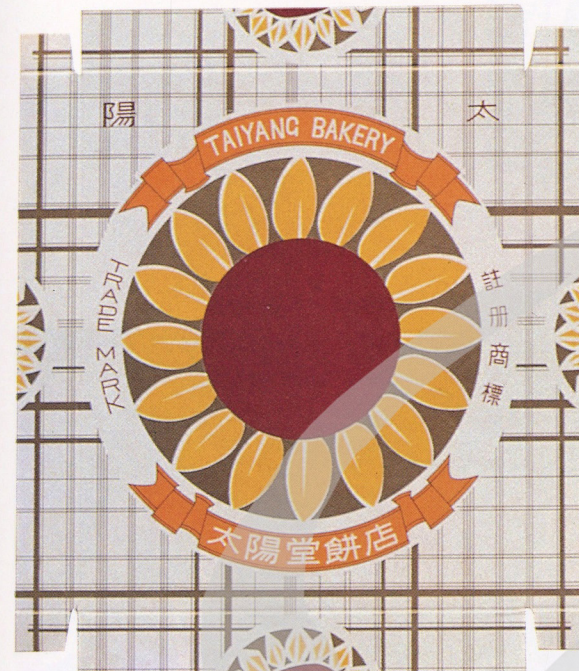
十九世紀末的歐洲海報

●進入牙粉公司第二年，三十一歲的顏水龍突然接到一份聘書，打開一看，居然是台展西畫部的邀聘，請他擔任評審。謙虛的顏水龍認為打從法國回來就一直住日本，畫業也沒什麼大成就，實在不夠資格。但是，老師藤島武二知道後，告訴他，為了自己的故鄉，應該接受。因為藤島武二也被聘，所以，顏水龍決定陪老師擔任評審，這在畫壇是極高的榮譽。

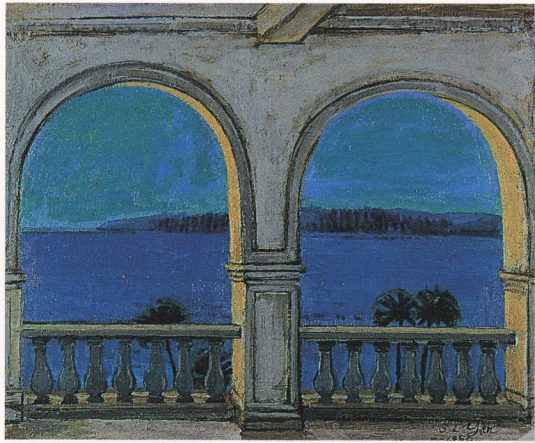
●同在他三十一歲這年十月，於六年前成立的赤島社解散，原因是會員散居各地，畫會人員時常變動，許多事難有周詳的計劃，赤島社的畫展慢慢減少，最後整個停頓下來，所以顏水龍和幾個較常聯絡的朋友又組了一個畫會。因為這個畫會的風格偏向強調太陽光的印象派畫法，而畫會又成立在台灣，所以顏水龍建議取「台」字和太陽的「陽」字，命名「太陽」，這個影響台灣畫壇甚巨的畫會，就

此誕生。在日據時代，她著實提供了更多展畫機會給台灣畫家，並且有相當的鼓勵效果，對台灣美術界影響甚大。

●牙粉廣告之外，顏水龍也做其他的廣告設計，例如在一九五〇～一九六〇年代，他曾為台中太陽堂餅店設計餅盒，以圖案式向日葵為商標，他繪製了許多不同的包裝，有的就在餅盒正中擺一朵大大的向日葵，有的則劃分許多小格子，每一個格子放上一朵向日葵，而向日葵本身也有許多變化，設計相當精美。



顏水龍替台中太陽堂餅店所設計的餅盒及包裝紙



1



2



3



4



5



6

- 1 顏水龍／鵝鑾鼻／1950
- 2 廖繼春／淡水／1961
- 3 楊三郎／海外日出／1977
- 4 李梅樹／水果室／1974
- 5 李石樵／曬陽／1978
- 6 台陽畫會畫家們
後排右四起李石樵、顏水龍，右七起李梅樹、楊三郎、林玉山，左二為廖繼春，他們因為表現方法的差異，而呈顯出完全不同的繪畫風格。

國立台灣美術館
National Taiwan Museum of Fine Arts

國立台灣美術館
National Taiwan Museum of Fine Arts



國立台灣美術館

National Taiwan Museum of Fine Arts

國立台灣美術館

National Taiwan Museum of Fine Arts

鵝鑾鼻 1950 油畫

S. L. Yan
1950



—— 二次大戰時，
—— 高雄旗津區的一棟民房
遭到轟炸，只剩斷垣殘壁。

現在遺址內，
則蓋滿了違章建築。
旗津為一漁村，
在高雄開發最早，
而現在卻最落後，
但也因此還保留某些特殊景觀。

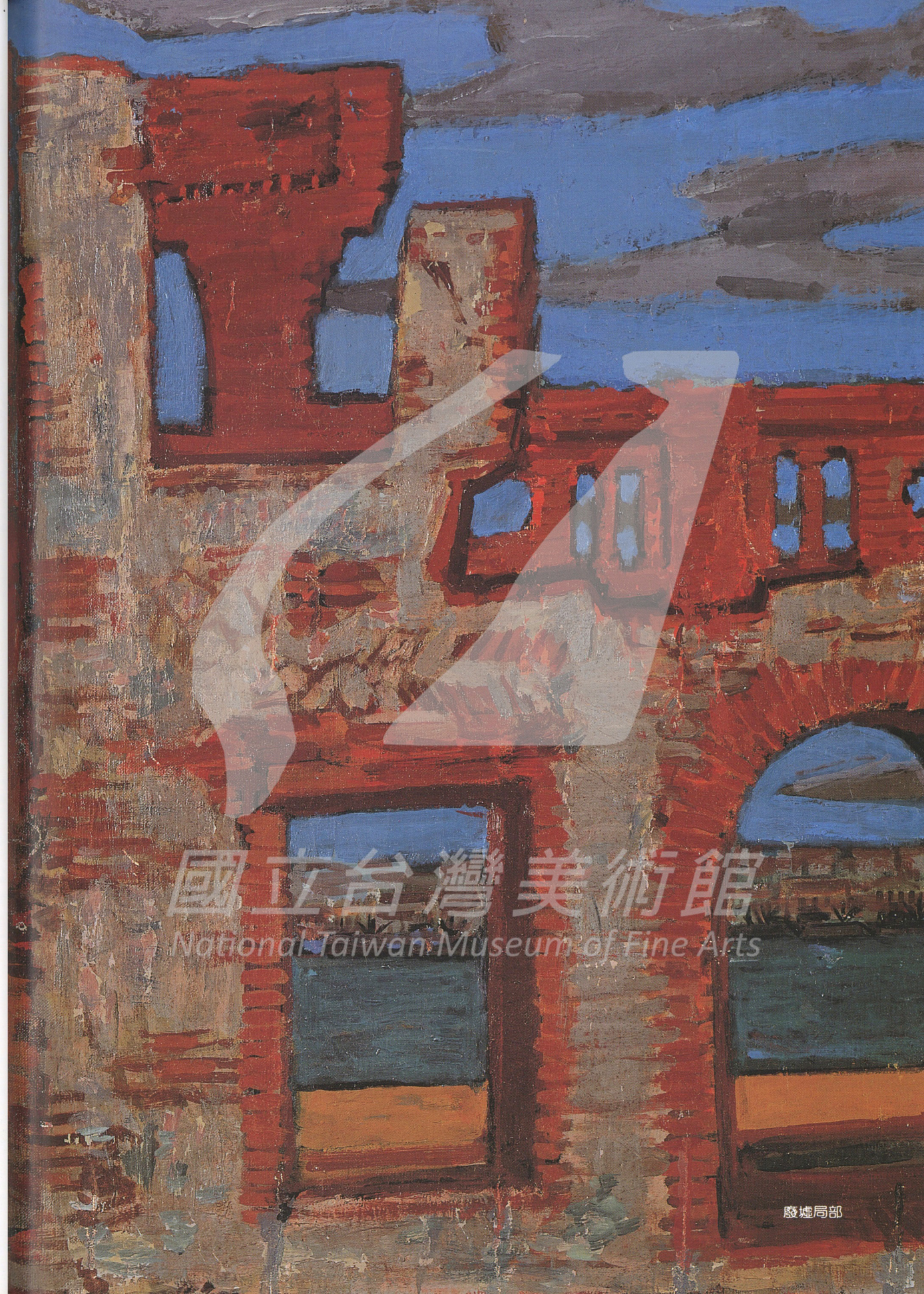
這個廢墟看起來搖搖欲墜，
表層的水泥已掉落許多。

紅色的磚塊，
彷彿訴說著過去的滄桑。

透過門窗望去，
和遠方繁榮的鼓山，
恰成極強烈的對比，
叫人不勝唏噓。

此畫以灰色及三原色紅、黃、藍組成，
所以整體給人色彩鮮明的感受。

廢墟 1940~1960 油畫 65×80公分



國立台灣美術館
National Taiwan Museum of Fine Arts

廢墟局部



2

位 於台北盆地西北方八里鄉的觀音山，山形優美，常入畫家們的筆下。民國三十六年時，台北市中山堂是市區中算高的建築，顏水龍從屋頂往觀音山方向看去，可見觀音山靜立於河流、沙洲、平原之上，景色優美。夕照中的觀音山，更是風情萬種……。而他的另一幅「窗前靜物」，更以觀音山為窗景。當我們仔細欣賞時彷彿可感受夕暮微風，輕輕地從窗口飄進。這幅作品，屬畫家靜物畫作中，構圖安排較複雜的一幅。一眼望下去，不僅會注意到花和水果，也深深被幽雅的窗景及夕陽山色吸引。畫家將整個畫面的空間感表現得相當成功。

- 1 觀音山
1947 油畫
65×81公分
- 2 窗前靜物
1974 油畫
91×72.5公分



1



國立台灣美術館

國立台灣美術館
National Taiwan Museum of Fine Arts

由淡水遠望觀音山 1993