

畫藝生涯的展開

II



1932年陳進(後排右一)
膺任台展的審查委員。
一同與她任審查員的台灣人
只有西洋畫部的
廖繼春(後排左二)。

帶著父母、師長及全校同學的祝福和期許，
一九二五年四月，陳進不負眾望地
考進東京女子美術學校，選讀日本畫師範科。

- ▶ 接受鄉原古統建議，考進東京女子美術學校，選讀日本畫師範科。
- ▶ 郭金火入雪溪畫館，拜蔡雪溪為師並得名雪湖。
- ▶ 陳植棋入東京美術學校西畫科。
- ▶ 超現實主義於巴黎首展。

西元一九〇七年(民國前5年)，陳進出生在新竹香山庄牛埔，父親陳雲如不但在山坡地墾殖及海產養殖事業上，經商成功致富；在地方政壇上，也曾任香山區長、庄長等職務，被鄉人尊稱為「總里伯」，而備受敬重。陳老先生思想開明且熱心公益，早在民國前二年，即捐出私人別墅「靜山居」，設立「香山公學校」(公學校相當於現在的國民小學)，陳進也就是在這裡接受啓蒙教育。

●陳老先生曾入漢學校讀古漢文，富漢學涵養，和地方上的文人雅士常交遊往來，每個月或逢中秋佳節，都會和文友在家中舉辦「詩會」吟誦詩文，並以收藏書畫自娛。日本統治的時代，為了和日本人溝通，陳老先生從頭開始學習日文，小時候的陳進常在深夜裡聽見父親背誦日文單字的聲音。父親這種認真的學習精神，深深影響了陳進一生的學習態度，不論

在台北第三高女，或是在日本的求學過程中遇到挫折或困境時，父親認真背誦的聲音，即縈繞在耳際激勵她奮力向前。

●香山公學校畢業後，在父親的鼓勵與支持下，陳進通過嚴格的筆試和口試，考進當時台灣女學生的最高學府——台北第三高女。日據時期的台北第三高女，也就是現在的台北市立中山女高。當時有能力在此就讀的學生，多是來自全省各地的富家千金。一個個原來在家裡都是被人服侍妥貼的大小姐，得開始親手灑掃，學習團體生活。

●第一次離家，住在學校宿舍裡的陳進，由於自幼偏食，吃不慣學校供應的膳食，總是從家裡攜回母親為她準備的「私房菜」——豬肉鬆；每餐吃飯，趁舍監不注意時，悄悄為自己加菜。



1 其父陳雲如的仕紳照。



2 位於新竹香山鄉的陳進老家。



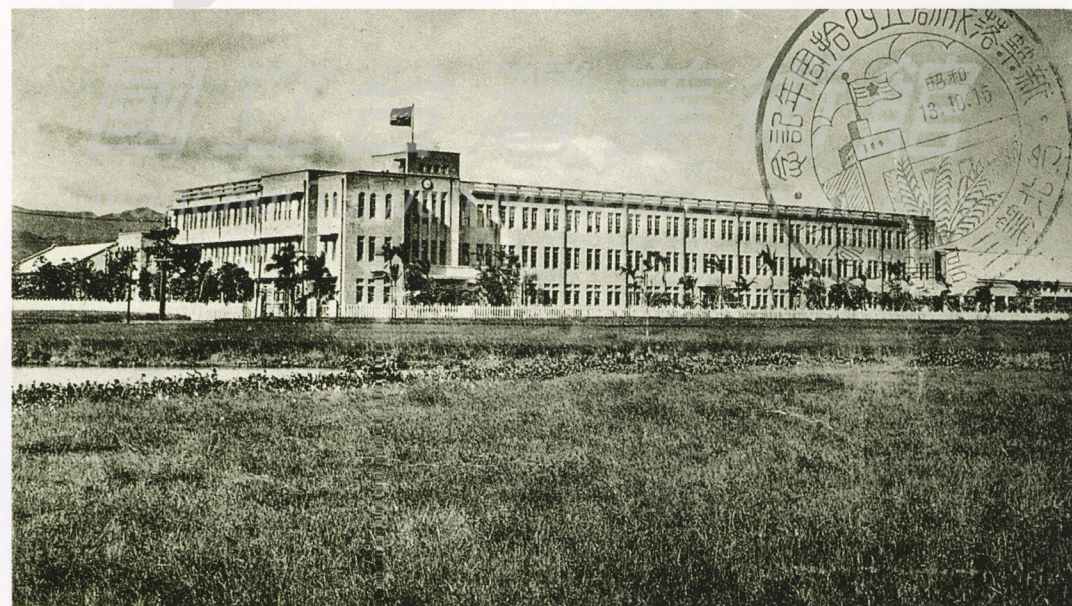
3 1920年代的新竹城舊名為竹塹城，此為東門迎曦門。

●剛入學後的第一個星期天，在同鄉同學的邀約下，想家心切的陳進和同學一起搭著火車回新竹；沒想到一進家門，卻被父親嚴厲訓斥：為何不留在學校用功讀書！當時，同學們都是快快樂樂的回家，只有她回家是挨罵的。從此以後，除了寒、暑假外，星期假日陳進就都留在學校裡研讀課業。

●進入台北第三高女就讀，離家寄宿，除了生活的改變以外，最大的收穫就是美術老師鄉原古統，對陳進繪畫天份的賞

識與鼓勵及不斷的啟發。在香山公學校時期，陳進並未表現出對美術課程的特別興趣，也從未想過將來要成為一位畫家，將繪畫當做終生的職志。在台北第三高女時，鄉原古統教的是水彩畫，所以，陳進也跟著他學習水彩畫技法；但事實上，鄉原古統真正擅長的是細膩雅緻的東洋畫，而鄉原也從陳進的作品中，看出她繪畫的天賦與潛力。

●所以，當陳進即將從台北第三高女畢業的前夕，鄉原古統便積極熱心地向陳



(圖片由創意力文化——「台灣回想」提供)



2



3

- 1 日據時代的台北第三高女。攝於1938年
- 2 鄉原古統攝於日本自宅，送給陳進的紀念照。攝於1963年11月5日。
- 3 結城素明
- 4 結城素明/紅梅群雀。



4

- ▶以「姿」、「罌粟」、「朝」入選首屆台展東洋畫部；東洋畫部台籍畫家僅陳進、林玉山、郭雪湖三名畫壇新秀入選，而有「台展三少年」事件。
- ▶陳澄波「夏日街景」入選帝展。
- ▶第一屆台展於台北樺山小學舉行。

雲如先生建議送陳進到日本，接受更深入、完整的美術教育，同時開拓更廣闊的視野。於是，藉由一封電報，將陳雲如先生從新竹香山請到台北第三高女的校長室，和校長田川辰一、鄉原古統，共同商議並安排陳進赴日留學的各項事宜。

●帶著父母、師長及全校同學的祝福和期許，一九二五年四月，陳進不負眾望地考進東京女子美術學校，選讀日本畫師範科。東京女子美術學校四年的課程，包含了人體素描、風景畫、圖案設計、書法以及世界美術史等，在這期間，陳進接受各方面完整的藝術教養，不但開濶了學識視野，更深受結城素明和遠滕教三這兩位老師的影響。

●結城素明曾經擔任東京美術學校日本畫部的主任教授，他的風景寫生畫引用許多西方的繪畫技巧，因而不同於一般傳統的日本山水畫。陳進深受其影響，直



就讀東京女子美術學校時參加旅行於奈良公園所拍的合照。陳進(前排右一)攝於1928年10月。

到現在，仍可在她的風景畫作中，見到結城素明的迹痕。

●而在陳進的作品中最具代表性的人物畫裡，人物的服飾和傳統家具上，細細描摹的線條與花紋圖案，則是受到遠滕教三的裝飾性圖案繪畫影響。

●二〇年代期間，有好幾位日籍美術教師，包括石川欽一郎、鹽月桃甫、木下靜涯及鄉原古統等人，熱心在台灣致力現代美術教育。一九二七年，他們所極力促成的「台灣美術展覽會」終於成立。當時，陳進正在東京女子美術學校求學，也寄作品回台灣參加甄選。評審結果出人意料地，陳進以三件學期作品「姿」、「罌粟」和「朝」入選了首屆台展的東洋畫部。消息傳出，不但震撼了台灣畫壇，更引起了所謂的「台展三少年」事件。

膠彩畫

不論是稱做東洋畫、膠彩畫或日本畫，其實指的就是以膠彩為主要媒材的畫種！膠彩畫便是以工具材料來正名，以避免名稱上的誤解。所謂的膠彩，是以提煉自鹿或牛身上的膠質，混合天然礦石研磨而成的粉末，用水調勻並以毛筆沾染在紙、絹或木板上作畫。原來是根源於我國傳統繪畫，

後來傳入日本，經日本畫家努力吸收、消化再加以發揚光大後，到現代，反被視為日本畫了。膠彩畫的細膩華麗獨具風格。台灣的東洋畫崛起於二〇年代，陳進即是第一代膠彩畫家中的佼佼者。她的畫裡，秉持了膠彩一貫的寫生精神。



1



2

- 1 郭雪湖/淡江群舟
- 2 前田青邨/觀畫
- 3 林玉山/曉塘



3

▶ 陳進作品「野分」獲第二屆台展特選；並與評審委員松林桂月結識並訂立如師生般的交情。

▶ 結合赤陽會與七星畫壇的「赤島社」成立；林玉山與嘉南畫友合組「春萌畫會」。

●然而，台灣畫壇的風風雨雨，卻沒有干擾到這個單純的女學生專心求學的心志。第二年，她再度以「野分」一畫獲得第二屆台展東洋畫部特選，並且因此結識了在日本畫壇具崇高地位、應聘來台擔任台展評審委員的畫家松林桂月。松林桂月來台期間，還曾特別到新竹香山陳進家中拜訪，因而和陳進結下深刻的情誼。和松林桂月認識的這一段機緣，可以說也為陳進的繪畫事業開啓了另一扇更開闊的窗門：不但在畫風上，直接受到松林桂月的影響，更由於他的熱心引薦，讓陳進在東京女子美術學校畢業之後，得以投入日本美人畫大師——鐮木清方的門下。

●鐮木清方(1878~1977)是日本近代美術史上，極力提倡革新傳統人物畫的領導人之一。他所畫的美人畫，被譽為「明治時世妝」，意思是指他所描繪的人

物樣貌，是明治時代人物的忠實反映。他最具代表性的作品——「築地明石町」(1927年完成)，畫中側身回眸的嬌柔美女，正是「明治時世妝」的典型；在絕美的風格中，透顯了承襲自浮世繪描寫社會風俗的寫生精神。

●進入鐮木清方的畫室學習，陳進見識到她所要追求的藝術典型，更在鐮木清方的指點下，完成了自我風格。當第一次在仰慕已久的大師門下上課，緊張的陳進卻被鐮木清方的「築地明石町」及「朝涼」深深吸引，鐮木清方更和藹可親的和她說話，說她的基礎很好，只要繼續努力，必定會有所成就。就在大師的勉勵下，陳進不但卸除了初見大師的緊張心情，同時更加肯定了追求心目中理想藝術典型的熱情和勇氣。

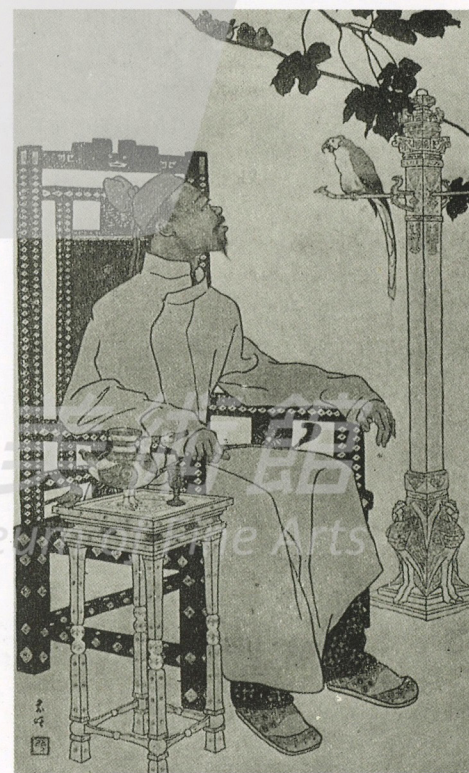


1 松林桂月得
日本文化勳章
1955年攝於
自宅的紀念照。

2 松林桂月/春宵花影
3 結城素明/鸚



2



3

鏑木清方

一八七八年生於東京，
年十三入浮世繪畫師
水野年方門下。
六年後獨立
以插圖為生計。
一九〇七年
文展創立後，
數次參展
雖落選猶不改其志，
直至一九一八年
鏑木清方四十歲以「測驗日」
被拔擢為推薦作家，
更於翌年改制的帝展，
榮登審查員。
多年的努力終獲殊榮肯定！
不僅確立其畫壇的地位，
更成為與上村松園

並位的美人畫大師。
若說上村是千年古都
孕育的傳統精神，
他即是東京文化中
再現的浮世繪新風貌。
偏好以庶民生活
為題材，加上其獨具
的文人氣質。
使其畫風呈現出
不同於往的美人畫風，
透顯出絕美清艷的風格
而富有文學性！
代表作「築地明石町」
即描寫東京洋人居住區
——築地區明石町裡
受異國風味薰陶下
的東京美人！



1



2



3

- 1 鏑木清方/測驗日(右)
- 2 上村松園/序之舞
- 3 鏑木清方/朝涼
- 4 鏑木清方/築地明石町



4

▶從東京女子美術學校畢業，入美人畫大師鐮木清方門下。作品「秋聲」獲第三屆台展免審查特選。

▶郭雪湖與鄉原古統結識，並受其指導；此後，一直維持師生般交情！

▶林玉山自川端畫學校畢業後，返台。

▶陳澄波赴上海任教於新華藝專。

●陳進以自身紮實的基礎，吸收鐮木清方絕美清豔的特質，不僅在人物形體神態的描繪技巧上更進一步，對於人物內在精神的掌握，更融入了自幼受其孕育的台灣本土文化，而自成一格。

●陳進早期的人物作品，包括一九二九年獲得第三屆台展免審查特選的「秋聲」、一九三〇年第四屆台展再度榮獲免審查特選的「若日」、「其頃（當時）」，畫中人物鵝蛋型的臉龐、簡潔優雅的五官線條，以及輕盈婉約的姿態，就是承自鐮木清方的美人畫風。

●從台北第三高女啓蒙於鄉原古統，到日本東京女子美術學校受結城素明、遠藤教三，以及美人畫大師鐮木清方的親炙指導，陳進所受的美術教育，可以說完全來自日本，並且可以算是當時全日本最好的師資陣容，但這位台灣姑娘，卻沒有因此而成爲一位日本畫家。



1934年三位與陳進私交甚篤的畫家松林桂月、池上秀畝、木下靜涯，自東京寄給陳進的明信片信上有三人的速寫自畫像。

右圖：芝蘭之香 第六回台展入選



浮世繪

所謂浮世繪
通常被認為是從
德川時代

(一六〇三~一八六八年)
開始的風俗版畫代名詞。

但後來只要是
浮世繪畫師所繪的畫，
無論是風景、花鳥
也稱之為「浮世繪」了。

浮世繪

一如其名所展現的
忠實地反映時代的真相。
不僅以時代為背景，
更表現了時代的情感。

浮世繪

的最大特徵
是大眾庶民的藝術，
不是貴族
亦不是知識份子的
而是普羅大眾的藝術！

所以內容題材
多來自民間風味、
生活風情等，
可說是民間的套色版畫！

其間又依其畫題不同又名為
「役者繪」(男演員畫像)、
「美人畫」、「相撲繪」等。

而浮世繪則是
現代人對當時畫種的定稱。

代表人物則有
喜多川歌麿、
葛飾北齋、鳥居清長等人。



- 1 喜多川歌麿／
娘日時計
- 2 東州齋寫樂／
市川蝦藏の竹村定之進
- 3 鳥居清長
柑橘花

2



清長画

3



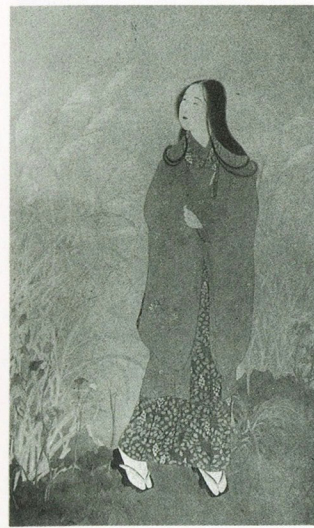
1



2



3



6



7



8

陳進入選歷屆台展
的作品圖錄：

- ▶ 第一回台展
- 1 朝
- 2 罌粟
- 3 姿
- ▶ 第二回台展
- 4 野分(特選)
- 5 蜜柑
- ▶ 第三回台展
- 6 秋聲(特選·無鑑查)
- 7 庭奏(無鑑查)
- ▶ 第四回台展
- 8 若日(特選·無鑑查)
- 9 其頃(當時)(無鑑查)
- ▶ 第五回台展
- 10 傷春(無鑑查)
- ▶ 第六回台展
- 11 芝蘭之春(無鑑查)



4



5



9



10



11



12

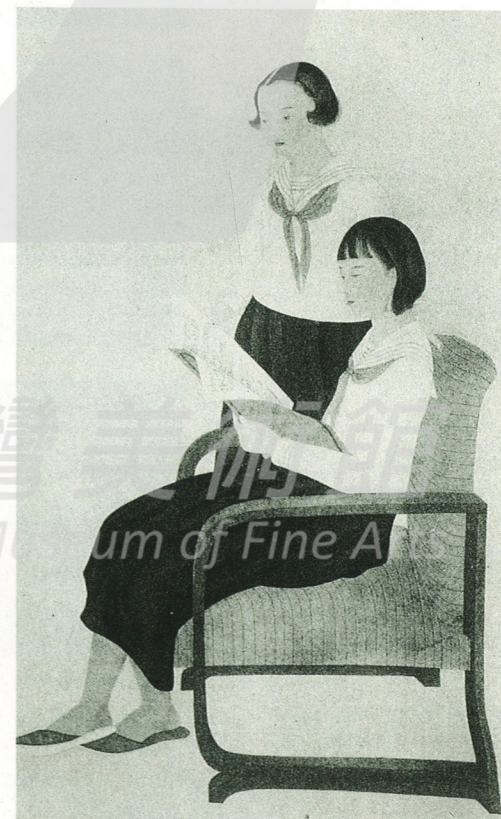


13



14

- ▶ 第七回台展
- 12 含笑花
- ▶ 第八回台展
- 13 野邊
- ▶ 第九回台展
- 14 手風琴
- ▶ 第十回台展
- 15 樂譜



15