

### Ⅲ 在「具象」與「抽象」之間

國立台灣美術館  
National Taiwan Museum of Fine Arts



張大千 1954  
尼加拉瓜大瀑布  
52X38公分

國立台灣美術館  
National Taiwan Museum of Fine Arts

有時畫固然要描繪現實，表現現實，  
但也不能太顧現實，這其間如何取捨，  
就全憑畫家的思想與功夫了！



1946

- ▶ 抗戰勝利，張大千返北京，後應邀至歐洲各地展出。
- ▶ 溥心畬任國大代表，組織「滿族文化協進會」。
- ▶ 徐悲鴻出任北平藝專校長。
- ▶ 三人小組（張群、周恩來、馬歇爾）決定國共停戰。

猶記得日軍陷北平，張大千自虎口逃脫，繞一圈又回四川的曲

曲折折。十年過去，中國軍民花了八年打退日本。不久，以共產共有為改革目的的共產黨，在日、俄扶持下用風吹草偃的速度占據各省，和主張三民主義的政府形成對峙，大陸在完全來不及喘氣之下又陷入另一場爭戰與紛亂。民國三十八年，張大千冒著萬險在人人恨不得快走的時候，隻身反撲回成都接家眷。與張大千情如兄長的張群，正身任秘書長，隨侍當時的總統蔣中正住在成都軍校。張大千向他求來一個珍貴協助，機場上帶著太太和最小的女兒，手上只一卷幾張自己最愛收藏，就這樣飛離了故土，此後再也沒有回去。離亂年頭的生離死別，由不得人落淚。張大千在十二月初飛到台灣新竹，十二月下旬成都就陷入共產黨手裡。

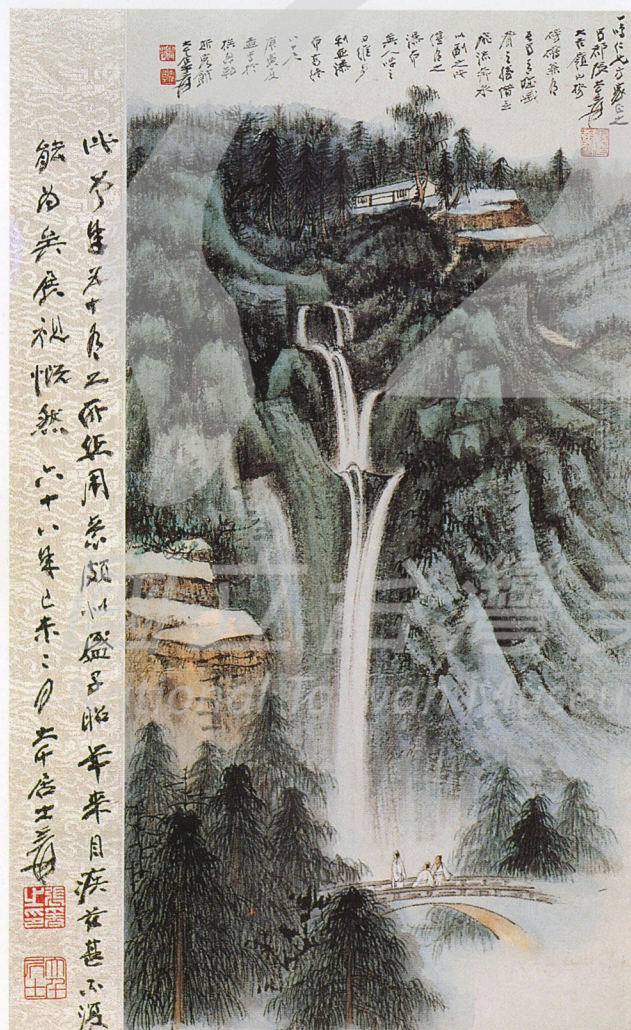
● 雖然到了新竹，張大千仍選擇回到與

大陸靠近的香港，原想設法打聽尚留在大陸的孩子們。次年應印度美術會之邀，前往新德里展覽，展後往玄奘取經的亞堅塔(Ajanta)臨摹壁畫，並走釋迦牟尼佛聖地。雖然收穫不少卻失去昔日遊山玩水的心情。遊經大吉嶺，被景色所迷，張大千決定停留下來。在大吉嶺他作畫多，作詩多，目力佳，工作精神最旺盛，但也是情感愁苦，經濟最拮据的時期。一度想忍痛求售他的古畫珍品，幸好香港摯友高嶺梅托人就近撥款，暫時安置張大千在印度的生活。過了一年多，張大千回到香港。居然共產黨放了他的兒子張葆蘿和愛姪張心德來勸張大千回大陸，張大千苦著臉說：「要是回去了，總有一天你們連這個爸爸想認都不敢認了。」總算親情打勝仗，兒子留下來，張大千顧及子女安危，便決定走得更遠了。

◎翻拍自Challenging the Past



1



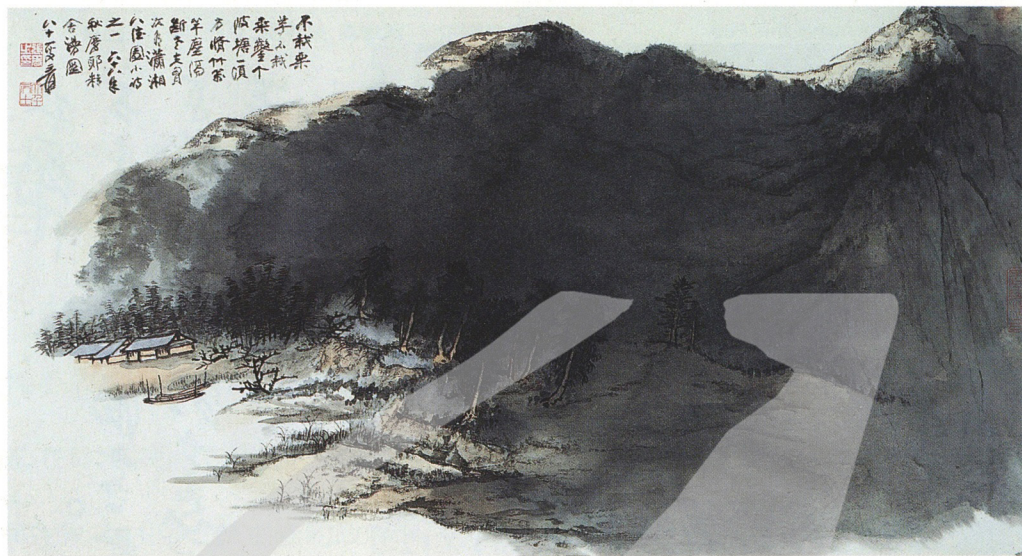
3

收家信  
 萬重山隔衡陽遠。望斷遙天雁字難。  
 總說平安是家信。信來從未說平安。  
 詩中表露其思念家人之苦。

2

- 1 張大千與張葆蘿
- 2 張大千在大吉嶺所作詩稿其中一首「收家信」——「萬重山隔衡陽遠。望斷遙天雁字難。總說平安是家信。信來從未說平安。」詩中表露其思念家人之苦。
- 3 張大千 1960 印度大吉嶺瀑布 水墨設色





張大千 1979  
巴西八德園一角  
48×93公分



張大千 1967  
五亭湖  
60×97公分  
五亭湖為八德園內  
著名的風景之一



張大千 印度大吉嶺瀑布 (局部)



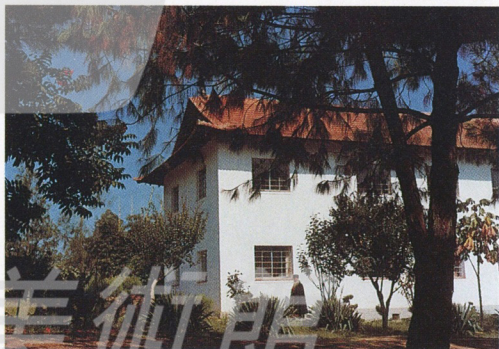
1953

- ▶張大千移居巴西。
- ▶徐悲鴻逝世於北京。
- ▶美發表解除台灣中立化。美副總統尼克森訪華。

● 世外有桃源，那有故鄉好，舉家遷南美，何嘗沒有惆悵和時代下小小人蟻的蒼涼呢？就如仍靜靜長臥在台北摩耶精舍下的張大千。風吹芒草花開時節，有一獅子門深鎖著暗色瓦當的宅院，望不見有無松梅竹石，但看那高處壁牆滿題字。宅裡整修的施工聲叮叮咚咚，兩邊新建的小別墅把這個老建築擠得喘不過一口氣，回望溪水悠悠，我一步一步細數，歲月如梭。到了南美，張大千先居阿根廷，後因簽證方便轉赴巴西。張大千買地兩百畝，拔了玫瑰換海棠，賣掉手中珍品兩幅，斥資一百七十五萬美金，換辛苦經營一個「八德園」。這個以柿子有八個美德命名的居處，其中有沙灘、筆塚、靈池、五亭湖、松林、柿園，一草一木一石都充滿中國味。張大千說：「一到八德園樣樣都中國，看的、吃的、用的、說的、聽的都是中國的，可以慰藉一些鄉愁。」又說：「別

看我每年都要出來，到歐美各地看看山水，或者回台灣香港看看朋友，但我在巴西時，長住八德園，絕少出門一步。」張大千僑居的巴西小鎮，他譯名為「摩詰」，在「摩詰」的鄰縣，他又譯音為「蜀山樂」，曾作詩一首，曰：不見巴人作巴語，爭教蜀客憐蜀山，垂老可無歸國日，夢中滿意說鄉關。如此一住十六載。

(王之一攝)



張大千位於八德園的畫室

(王之一攝)



張大千立於「筆冢」前





兩河為老任心忘老來  
 昏霧皇云去泛亦已極  
 史曾共一月終能下一行

丁酉七月廿五日  
 今古三平五十九矣



國立台灣美術館  
 National Sun Yat-sen Museum of Fine Arts

此為張大千先生晚年之作，畫中人物為其自畫，筆墨蒼勁，氣貫雲天。

七十自畫像，張大千，一九六八年。

此畫為張大千先生晚年之作，畫中人物為其自畫，筆墨蒼勁，氣貫雲天。

1 張大千 1968  
 七十自畫像  
 掛軸紙本·水墨設色  
 128×68公分

2 張大千 1957  
 五十九歲自畫像  
 掛軸紙本·水墨設色  
 90×46.5公分

絕業丹古已早成

乾坤嘯傲數平生

詩情畫意終今古

世盡子燈照眼明

庚戌新春 瀟波次韻

張大千畫堂詩集卷之三

仲者予年以內皆於此畫堂中

不覺其時已過半矣

張大千畫堂詩集卷之三

渾沌幾處任華成

萬化逐心生古稀七十令

稱始百歲行看眼益明

壯者此韻

七十自畫像 張大千

美哉真生新未事

都看晴月看山雨眼

庚戌年七月廿五日

張大千畫堂詩集卷之三

仲者予年以內皆於此畫堂中

不覺其時已過半矣

張大千畫堂詩集卷之三

渾沌幾處任華成

萬化逐心生古稀七十令

稱始百歲行看眼益明

壯者此韻



國立台灣美術館  
 National Sun Yat-sen Museum of Fine Arts

一代宗師畫壇王  
 四海揚名祖國光  
 美髯飄飄日炯炯  
 瀟灑風流冠各方  
 詩詞古雅超羣軀  
 書法奇逸勝子昂  
 丹青數抹山水現  
 神筆一揮花草香  
 多才多藝又全子  
 仙猿降世壽無疆

此為張大千先生晚年之作，畫中人物為其自畫，筆墨蒼勁，氣貫雲天。

雄筆千秋集大成，死後世界快平生。卅年  
 老友真金石，青眼相看分外明。

六十年來光緒朝，明時國運正隆時。

此為張大千先生晚年之作，畫中人物為其自畫，筆墨蒼勁，氣貫雲天。



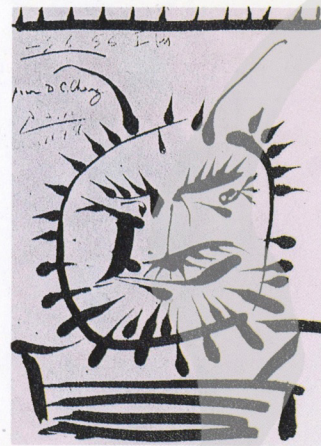
- ▶張大千在東京舉辦書畫展，並於東京和溥心畬、黃君璧會面。
- ▶中美協防條約生效。
- ▶次年張大千與畢卡索會於法國。

●僑居巴西大約是張大千由五十五歲到七十歲的時光，一面可以說揚名異域，一面其實正是他走出自己一條「創新」之路的時期。其中有一轉捩機緣，大約在民國四十四年，張大千在日本精印他的收藏，出《大風堂名蹟》四冊，然後在日本國立博物館、東京博物館、讀賣新聞聯合贊助下，集結舉行一次「張大千書畫展」。這個展覽，受到巴黎的注意，前現代美術館 (Musée D'art Moderne) 於是邀請張大千赴該館展出。雖然，二十年前，張大千便曾以「荷花」作品在巴黎「者得波蒙美術館」(Musée Du Jeu De Paume) 參加「中國近代畫展」，又在民國三十五年展出於「賽鈕奇美術館」(Musée Cernuschi)，但這次卻如「登陸決勝之戰」。張大千精選三十幅自己得意的作品遠征，獲致成功的輿論與畫評。並且「乘勝追擊」，與飲譽西方畫壇、立體派宗師之

一，鬼才畢卡索(Pablo Picasso 1881—1973)，相晤於法南部尼斯城(Nice)，有人指稱這次會見好比「東西藝術界的高峯會」。此後，張大千展畫，由巴黎到歐美，一直到他離開巴西的民國五十七年，可以說「每戰皆捷」。民國五十七那一年，他同時在紐約、芝加哥、波士頓展出，並於普林斯頓大學講中國藝術。這些成績固然實現了張大千離開香港時所發「將中國藝術傳揚異邦」的豪語，然而如果在這一階段張大千未能找到潑墨潑彩的面目，實不能達到自己所言：「師古而不泥古」，既要傳承又要創新，說中國又不失時代精神的話呀！



(王之一攝)



3

- 1 1955年於日本舉行的「張大千臨摹敦煌石窟壁畫展」
- 2 1956年張大千與畢卡索合影於法國尼斯城畢卡索的別墅內
- 3 畢卡索題贈張大千的作品——「牧神」



2





張大千遊踪圖：

- |       |       |       |       |       |         |       |           |
|-------|-------|-------|-------|-------|---------|-------|-----------|
| 中國大陸： | ⑨ 劍閣  | ⑮ 龍門  | ⑳ 香港  | 東亞：   | ⑳ 新德里   | ㉕ 科倫  | ㉙ 舊金山     |
| ① 內江  | ⑩ 上海  | ⑰ 榆林  | 台灣：   | ㉑ 漢城  | ㉖ 大吉嶺   | ㉚ 巴黎  | ㉗ 洛杉磯     |
| ② 重慶  | ⑪ 蘇州  | ⑱ 敦煌  | ㉒ 金門  | ㉓ 金剛山 | ㉗ 尼斯    | ㉘ 芝加哥 | ㉛ 紐約      |
| ③ 灌縣  | ⑫ 南京  | ㉔ 北平  | ㉕ 陽明山 | ㉖ 東京  | ㉘ 斯德哥爾摩 | ㉙ 伯恩  | ㉚ 波士頓     |
| ④ 青城山 | ⑬ 天目山 | ㉗ 牡丹江 | ㉘ 台北  | ㉙ 橫濱  | ㉚ 漢堡    | ㉛ 日內瓦 | ㉜ 巴西利亞    |
| ⑤ 成都  | ⑭ 杭州  | ㉘ 昆明  | ㉙ 太魯閣 | 東南亞：  | ㉜ 柏林    | ㉝ 蘇黎世 | ㉞ 聖保羅摩詰   |
| ⑥ 康定  | ⑮ 黃山  | ㉚ 衡山  | ㉛ 花蓮  | ㉞ 曼谷  | ㉟ 布拉格   | ㉟ 馬德里 | ㊱ 布宜諾斯艾利斯 |
| ⑦ 峨眉  | ⑯ 西安  | ㉜ 桂林  | ㉝ 合歡山 | ㊱ 吉隆坡 | ㊱ 阿姆斯特丹 | ㊱ 羅馬  | ㊱ 門多薩     |
| ⑧ 廣元  | ⑰ 華山  | ㉞ 廣州  | ㉟ 高雄  | ㊱ 新加坡 | ㊱ 倫敦    |       |           |

張大千重要居留地：

- |                        |                        |                                   |
|------------------------|------------------------|-----------------------------------|
| ▶ 1899-1916<br>四川／內江   | ▶ 1933-1938<br>北平      | ▶ 1953-1969<br>巴西／聖保羅<br>〈八德園〉    |
| ▶ 1917-1919<br>日本／京都   | ▶ 1941-1943<br>甘肅／敦煌   | ▶ 1969-1977<br>美國／加州<br>〈可以居、環華菴〉 |
| ▶ 1919-1931<br>上海〈網師園〉 | ▶ 1950-1951<br>印度／大吉嶺  | ▶ 1977-1983<br>台灣／台北〈摩耶精舍〉        |
| ▶ 1932-1933<br>蘇州      | ▶ 1952-1953<br>阿根廷／門多薩 |                                   |





一九四五年西來畫大湖當年歲已去或留移家花表任祇翁  
秋思動江湖 西來未返吳王武成舟滄之樂符託夢魂矣  
涼月之風 七月六日 遜者拙虎子漫以湖上畫此景於 大千畫於

忽報秋來  
秋思動江湖  
涼月之風  
七月六日  
遜者拙虎子  
漫以湖上  
畫此景於  
大千畫於

張大千 1945  
巨荷四連屏  
掛軸紙本·水墨設色  
358×596公分  
國立歷史博物館藏

國立台灣美術館  
National Taiwan Museum of Fine Arts









張大千 1941  
朱荷通景屏  
170×450公分



●中國山水畫論的記錄中很早即有破墨、潑墨的說法，以及王維、王洽的名字，還有提及米芾以橫點化破墨的評議。就文字來看，充滿「水」「墨」，如：「潑墨者用墨微妙，不見筆迹，如潑出耳。」如：「潑墨做到水墨交融顯出濃淡，然後就其流漾之勢，導為山景。」又如：「以淡筆潤濃墨，則晦而鈍；濃墨破淡墨，則鮮而靈，故必先淡而後濃者得，此即所謂破墨法也。」這些描述因久缺墨跡傳世，無法仔細印證，何者為「破墨」，何者「潑墨」，王維的破墨是什麼樣，王洽的潑墨又如何，讀來不免似懂非懂。如果我們採取一人說法，暫時把「破墨」視為先淡後濃的水墨技法，而將「潑墨」視為用水與墨潑灑或以筆導水墨高速掃動為形的情況，那麼張大千的山水有二：「凡寓有傳統形式的皆用破墨，趨新的山水皆用潑墨為基礎輔以破墨。」就此拿一些張大千完成在民國

六十九年的山水畫作印證一下，的確不差，例如第一類有「吳興清遠」、「歸漁圖」等，第二類顯然數量多，如「匡廬俯瞰宮亭湖」、「阿里山曉色」等，不勝枚舉。有些以潑墨為基礎的畫作甚至只見墨暈不見筆跡，高度發揮水與墨、彩的功能，雖是具象已近抽象。在這「具象」或「抽象」之間，套句張大千的話：「有時畫固然要描繪現實，表現現實，但也不能太顧現實，這其間如何取捨，就全憑畫家的思想與功夫了！」仔細辨讀這句話，我們便不能全然以具象或全然以抽象的觀點來看待張大千的山水，如同中國山水畫的傳統含有作者寓寄在山水間的主觀觀點，甚至是人生觀，不全然看它畫得像不像真山真水。「俯拾萬物，從心所欲」，它既是觀察萬物，亦是把萬物「改造」成符合自己心靈所欲。雖然我們看見張大千的潑



張大千 1980  
吳興清遠  
45×90公分



張大千 1980  
阿里山曉色  
62×133公分



1963

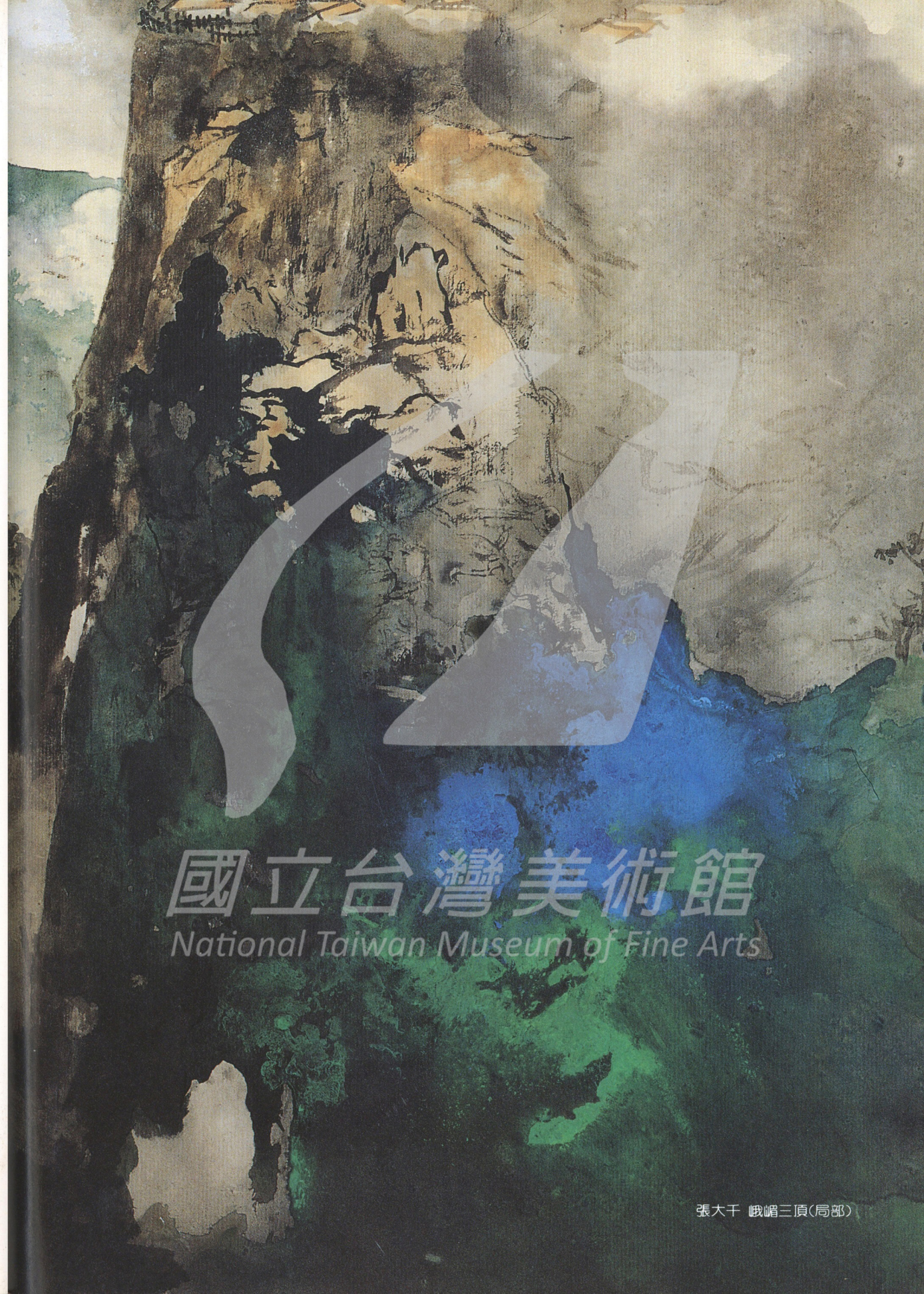
- ▶ 溥心畬逝世於台北。
- ▶ 張大千六屏巨幅通景「荷花」，於紐約創現代國畫售價最高紀錄。
- ▶ 中西文化論戰激烈進行中。
- ▶ 台灣進入以工業為主的經濟結構。

墨潑彩山水充滿水、墨、彩的各種趣味，但他仍以細筆皴擦山脚，補出屋宇、人物、樹石，還是一幅帶有中國山水觀的「山水畫」。與全然在用色、用線、用面積上下功夫的抽象畫「無法等同」。不過，在「潑墨」這一條傳承路上，張大千又用朱砂、石綠、石青、生赭代替清水破析濃墨，取代積墨，比較古人只以水破墨或在黝墨處積墨，適時提出他個人極精彩的開創與維新。

### 積墨

指山水畫由淡而濃，逐漸渲染的方法。元代黃公望在《寫山水談》中說：「作畫用墨最難，但先用淡墨積至可觀處，然後用焦墨、濃墨分出畦徑遠近，故在生紙上有許多滋潤處。」清代惲格說到巨然常常積墨數十層，但它們都融合在一起，以致於峰巒雲霧中找不到他落筆的痕跡。

張大千 1979  
峨嵋三頂  
100×92公分



張大千 峨嵋三頂(局部)



